

ООО «Чистьжилстрой»

(наименование организации-разработчика ППР)

УТВЕРЖДАЮ

(главный инженер)

ООО «Чистьжилстрой»

(наименование строительного-монтажного управления)

(подпись, инициалы, фамилия)

« ____ » _____ 20__ г.

**ПРОЕКТ ПРОИЗВОДСТВА РАБОТ
В19059/1-ПР-1.7-ППР**

на **Возведение жилого дома №1.7 по г.п.**

(наименование работ)

«Спортивно-туристский гольф-комплекс в Минском районе» 1 квартал. Жилой дом № 1.7 по г.п.

(наименование объекта)

СОГЛАСОВАНО

(должность)

(наименование организации-генподрядчика (заказчика))

(подпись, инициалы, фамилия)

« ____ » _____ 20__ г.

(руководитель)

ООО «Чистьжилстрой»

(наименование организации-разработчика ППР)

(подпись, инициалы, фамилия)

« ____ » _____ 20__ г.

(инженер по охране труда)

(подпись, инициалы, фамилия)

« ____ » _____ 20__ г.

ОЗНАКОМЛЕНИЕ С ПРОЕКТОМ

Должность	Ф.И.О.	Дата	Подпись
Руководители работ			
Машинисты Грузоподъемных кранов			
Стропальщики			

Должность	Ф.И.О.	Дата	Подпись
Другие рабочие			

www.gazgabyotka.by

ПОЯСНИТЕЛЬНАЯ ЗАПИСКА

Оглавление

1.	ОБЩАЯ ЧАСТЬ	3
2.	КРАТКАЯ ХАРАКТЕРИСТИКА СТРОИТЕЛЬНОЙ ПЛОЩАДКИ	3
3.	КРАТКАЯ ХАРАКТЕРИСТИКА ОБЪЕКТА.....	3
4.	ОПРЕДЕЛЕНИЕ РАСЧЕТНОЙ ПРОДОЛЖИТЕЛЬНОСТИ РАБОТ.....	4
5.	СНАБЖЕНИЕ СТРОИТЕЛЬНОЙ ПЛОЩАДКИ МАТЕРИАЛАМИ, КОНСТРУКЦИЯМИ, ОБОРУДОВАНИЕМ.....	4
6.	ОБОСНОВАНИЕ РЕШЕНИЙ ПО ПРОИЗВОДСТВУ РАБОТ, В ТОМ ЧИСЛЕ ВЫПОЛНЯЕМЫХ В ЗИМНЕЕ ВРЕМЯ	4
7.1	Подготовительный период.....	5
7.1.1	Обоснование выбора основных строительных машин и механизмов подготовительного периода. .	5
7.1.2	Организация подготовительного периода общие положения.....	5
7.1.3	Вырубка деревьев и кустарников	6
7.1.4	Устройство временного защитно-охранного ограждения.....	7
7.1.5	Установка бытовых помещений.	7
7.1.6	Устройство пункта мойки колес.....	7
7.2	Основной период (подземная часть).....	7
7.2.1	Привязка монтажного крана к бровке котлована.....	7
7.2.2	Выбор монтажного крана для возведения фундаментов.....	8
7.2.3	Обоснование выбора основных строительных машин и механизмов на устройство фундаментов. .	8
7.2.4	Расчет опасной зоны работы крана при устройстве фундаментов.....	9
7.2.5	Земляные работы по устройству котлована под фундаменты	9
7.2.6	Монтаж блоков и фундаментных плит	10
7.2.7	Устройство монолитных фундаментов общие положения	12
7.2.8	Устройство опалубки фундаментов и подземных частей	13
7.2.9	Обратная засыпка пазух фундаментов.....	13
7.3	Возведение надземной части здания	14
7.3.1	Выбор монтажного крана на возведение надземной части здания.	14
7.3.2	Обоснование выбора основных строительных машин и механизмов на устройство фундаментов.	15
7.3.3	Расчет опасной зоны работы крана при возведении надземной части здания	15
7.3.4	Устройство опалубки для монолитных колонн.....	15
7.3.5	Устройство опалубки для монолитных стен	15
7.3.6	Устройство опалубки монолитных перекрытий	16
7.3.7	Каменные работы.....	19
7.3.8	Сварочные работы	20
7.3.9	Устройство стропильной кровли с покрытием фальцем.....	21
7.3.10	Устройство рулонной кровли	22
7.3.11	Устройство вентилируемого фасада с покрытием фальцем.....	23

						«Спортивно-туристский гольф-комплекс в Минском районе» 1 квартал. Жилой дом № 1.7 по г.п.					
Изм	Кол	Лист	№ док	Подпись	Дата	В19059/1-ПР-1.7-ППР			Стадия	Лист	Листов
Гл. Инженер					10.20				С	1	62
						ПРОЕКТ ПРОИЗВОДСТВА РАБОТ. Пояснительная записка			ООО «Чистьжилстрой»		

7.4	Производство арматурных работ.....	24
7.5	Производство опалубочных работ	24
7.6	Производство бетонных работ.....	25
7.7	Распалубка монолитных конструкций	26
7.8	Производство бетонных работ при отрицательных температурах.....	26
7.9	Требования к стропальщикам	27
7.10	Основные указания по складированию.....	28
7.11	Указания по организации совместной работы башенных кранов	29
7.12	Рекомендации по производству работ в зимний период.....	30
7.13	Производство работ с лесов	32
7.14	Монтаж внутренних инженерных систем.....	32
7.	ПОТРЕБНОСТЬ В ОСНОВНЫХ МАШИНАХ И МЕХАНИЗМАХ.....	38
8.	ПОТРЕБНОСТЬ В ЭЛЕКТРОЭНЕРГИИ И ВОДЕ.....	39
9.	ПЕРЕЧЕНЬ ОСНОВНЫХ ТЕХНОЛОГИЧЕСКИХ КАРТ	39
10.	ПЕРЕЧЕНЬ ВРЕМЕННЫХ ЗДАНИЙ И СООРУЖЕНИЙ С РАСЧЕТОМ ПОТРЕБНОСТИ И ОБОСНОВАНИЕМ УСЛОВИЙ ПРИВЯЗКИ ИХ К УЧАСТКАМ СТРОИТЕЛЬНОЙ ПЛОЩАДКИ	40
11.	РЕКОМЕНДАЦИИ ПО ОРГАНИЗАЦИИ ИНЖЕНЕРНОЙ КОМПЛЕКТАЦИИ	42
12.	ОБОСНОВАНИЕ РЕШЕНИЙ ПО ПРИМЕНЯЕМЫМ ФОРМАМ ОРГАНИЗАЦИИ ТРУДА.....	42
13.	МЕРОПРИЯТИЯ, НАПРАВЛЕННЫЕ НА ОБЕСПЕЧЕНИЕ СОХРАННОСТИ И ИСКЛЮЧЕНИЕ ХИЩЕНИЯ МАТЕРИАЛОВ, ДЕТАЛЕЙ, КОНСТРУКЦИЙ И ОБОРУДОВАНИЯ	42
14.	МЕРОПРИЯТИЯ ПО ПОВТОРНОМУ ИСПОЛЬЗОВАНИЮ МАТЕРИАЛОВ И ИЗДЕЛИЙ ОТ РАЗБОРКИ КОНСТРУКЦИЙ И ДЕМОНТАЖА ИНЖЕНЕРНОГО ОБОРУДОВАНИЯ.....	43
15.	МЕРОПРИЯТИЯ ПО КОНТРОЛЮ КАЧЕСТВА СТРОИТЕЛЬНО-МОНТАЖНЫХ РАБОТ	43
17.	ТЕХНИКА БЕЗОПАСНОСТИ ПРИ ПРОИЗВОДСТВЕ СМР.....	44
17.1	Мероприятия по технике безопасности при эксплуатации средств подмащивания.....	44
17.2	Требования безопасности при эксплуатации машин и транспортных средств.....	45
17.3	Транспортные и погрузочно-разгрузочные работы.....	45
17.4	Техника безопасности при выполнении монтажных работ	45
17.5	Техника безопасности при выполнении земляных работ	46
17.6	Требования безопасности к обустройству и содержанию производственных территорий, участков работ и рабочих мест	47
17.7	Обеспечение электробезопасности	48
17.8	Техника безопасности выполнения кровельных работ	48
17.9	Безопасность ведения каменных работ.....	49
18.	ПРОТИВОПОЖАРНЫЕ МЕРОПРИЯТИЯ.....	49
19.	МЕРОПРИЯТИЯ ПО ОХРАНЕ ТРУДА.....	50
19.1	Перечень инструкций по охране труда	50
19.2	Охрана труда для машиниста экскаватора	51
19.3	Охрана труда для монтажника строительных конструкций	52
19.4	Охрана труда при работе с электроинструментом.....	56
19.5	Охрана труда при использовании страховочных канатов и предохранительных поясов	57
19.6	Охрана труда – кровельные работы	59

									Лист
									2
Изм	Кол	Лист	№ док	Подп.	Дата				

1. ОБЩАЯ ЧАСТЬ

Проект производства работ разработан на объект «Спортивно-туристский гольф-комплекс в Минском районе» 1 квартал. Жилой дом № 1.7 по г.п.

При разработке проекта производства работ были использованы следующие нормативные документы:

1. ТКП45-1.03-161-2009 «Организация строительного производства».
2. СТБ 2089-2010 «Строительно-монтажные работы. Сварочные работы. Номенклатура контролируемых показателей качества. Контроль качества работ».
3. ТКП 45-1.02-295-2014 «Строительство. Проектная документация. Состав и содержание».
4. Декрет Президента Республики Беларусь от 23.11.2017 № 7 Общие требования пожарной безопасности к содержанию и эксплуатации капитальных строений (зданий, сооружений), изолированных помещений и иных объектов, принадлежащих субъектам хозяйствования
5. СП 1.03.01-2019 «Отделочные работы».
6. СН 4.04.01-2019 «Системы электрооборудования жилых и общественных зданий».
7. ТКП 45-2.04-153-2009(02250) «Естественное и искусственное освещение».
8. СН 1.03.01-2019 Возведение строительных конструкций зданий и сооружений.
9. Р1.03.129-2014 Рекомендации по обустройству строительных площадок при строительстве объектов жилищно-гражданского, промышленного и сельскохозяйственного назначения Утверждены ОАО «Оргстрой» 10.04.2014 и зарегистрированы РУП «Стройтехнорм» 12.02.2014 № 129.
10. ТКП 45-5.01-254-2012 «Основания и фундаменты зданий и сооружений. Основные нормы проектирования»
11. Постановление Министерства труда и социальной защиты Республики Беларусь и Министерства архитектуры и строительства Республики Беларусь от 31 мая 2019 г. №24/33 «Об утверждении Правил по охране труда при выполнении строительных работ»
12. Специфические требования по обеспечению пожарной безопасности взрывопожароопасных и пожароопасных производств, утв. Постановлением Совета Министров Республики Беларусь от 20 ноября 2019 г. № 779. Введены в действие – 28 февраля 2020 г.
13. СН 5.08.01-2019 Кровли
14. ТКП 45-1.01-159-2009 (02250) Строительство. Технологическая документация при производстве строительно-монтажных работ. Состав, порядок разработки, согласования и утверждения технологических карт
15. Постановление Министерства по чрезвычайным ситуациям Республики Беларусь 22.12.2018 №66 Правила по обеспечению промышленной безопасности грузоподъемных кранов
16. Постановление министерства по чрезвычайным ситуациям республики беларусь 18 мая 2018 г. № 35 Об установлении норм оснащения объектов первичными средствами пожаротушения

Исходными данными для разработки ППР послужили:

- проект организации строительства;
- ТНПА;
- утвержденная проектная документация;
- плановые сроки начала и окончания строительства;
- сведения о возможности привлечения средств механизации со стороны (в порядке аренды, услуг или субподряда);
- сведения о численном и профессионально-квалификационном составе имеющих в строительной организации бригад и звеньев, их технической оснащенности и возможности использования;
- сведения о наличии в строительной организации технологической и организационной оснастки.

ППР разработан в соответствии с действующими нормами, правилами по производственной санитарии, техники безопасности, а также требованиями по взрывной, взрывопожарной и пожарной безопасности.

2. КРАТКАЯ ХАРАКТЕРИСТИКА СТРОИТЕЛЬНОЙ ПЛОЩАДКИ

Участок строительства расположен в Минском районе, восточнее г. Минска, между деревнями Колодищи и Большое Стиклево. Земельный участок общей площадью 226,0563 га, с кадастровым №623683400001000872 от 31.03.2017 под проектирование, рельеф умеренный. С запада от участка в 700м проходит полоса отвода ж/д направления Колодищи - Заславль.

По данным инженерно-геологических изысканий в основании фундаментов залегают песчаные грунты.

Подземные воды отсутствуют.

3. КРАТКАЯ ХАРАКТЕРИСТИКА ОБЪЕКТА

Здание в плане прямоугольной формы, с пристроенным объемом гаража для автомобилей.

									Лист
Изм	Кол	Лист	№док	Подп.	Дата				3

В19059/1-ПР-1.7-ППР

3. Обеспечить временное электроснабжение и водоснабжение.
В основной период строительства осуществляются работы по строительству жилого дома.

7.1 Подготовительный период

7.1.1 Обоснование выбора основных строительных машин и механизмов подготовительного периода.

Погрузочно-разгрузочные работы, монтаж временного ограждения, установка бытовок выполнять краном КС 55727-7 грузоподъемностью 25 тн

Перемещение и погрузку грунта производить погрузчиком фронтальным case 580т емкость ковша 1,1м³.

Разработку грунта производить экскаватором-погрузчиком Hidromek 102b обратная лопата с емкостью ковша 0,25м³

Уплотнение грунта производить катком НАММ 3625

Перевозка грунта осуществляется самосвалом: МАЗ 5516 - 20 тн.

Доставка бытовых помещений и материалов производится бортовым автомобилем МАЗ АН7896-7 20 тн

7.1.2 Организация подготовительного периода общие положения

- До начала строительно-монтажных работ необходимо выполнить следующие мероприятия:
 - оформить разрешение (ордер) на производство работ;
 - установить временное ограждение строительной площадки согласно стройгенплана;
 - установить при въезде на строительную площадку информационные щиты с указанием наименования и местонахождения объекта, названия заказчика и организации, проводящей работы, номера телефонов, должности и фамилии производителя работ, дата начала и окончания строительства;
 - наименование подрядных организаций и номера телефонов указываются также на бытовых помещениях, щитах ограждения, механизмах, кабельных барабанах и т.д.;
 - организовать освещение строительной площадки, рабочих мест и опасных участков;
 - устроить временную дорогу ;
 - оборудовать выезд со строительной площадки пунктом мойки колес автотранспорта;
 - установить бункера-накопители для сбора строительного мусора или выгородить для этих целей специальную площадку;
 - установить переносные стенды со схемами строповки и таблицами масс перемещаемых грузов;
 - оборудовать места для хранения грузозахватных приспособлений и тары;
 - выполнить прокладку временных сетей электроснабжения и водоснабжения от существующих сетей;
 - обозначить на местности хорошо видимыми знаками границы зон работы кранов и опасных зон;
 - при въезде на строительную площадку установить знак об ограничении скорости движения;
 - установить стенд, оборудованный противопожарным инвентарем, согласно норм, утвержденных местными органами.
- Исполнитель работ должен обеспечивать доступ на территорию стройплощадки и возводимого объекта представителям застройщика (заказчика), органам государственного контроля (надзора), авторского надзора и местного самоуправления; предоставлять им необходимую документацию.
- Исполнитель работ обеспечивает безопасность работ для окружающей природной среды, при этом:
 - обеспечивает уборку стройплощадки и прилегающей к ней пятиметровой зоны; мусор и снег должны вывозиться в установленные органом местного самоуправления места и сроки;
 - производство работ в охранных заповедных и санитарных зонах выполняет в соответствии со специальными правилами;
 - не допускает несанкционированной вырубки древесно-кустарниковой растительности;
 - не допускает выпуск воды со строительной площадки без защиты от размыва поверхности;
 - выполняет обезвреживание и организацию производственных и бытовых стоков;
 - выполняет работы по мелиорации и изменению существующего рельефа только в соответствии с согласованной органами госнадзора и утвержденной проектной документацией.
- В случае обнаружения в ходе работ объектов, имеющих историческую, культурную или иную ценность, исполнитель работ приостанавливает ведущиеся работы и извещает об обнаруженных объектах учреждения и органы, предусмотренные законодательством.
- Временные здания и сооружения для нужд строительства возводятся (устанавливаются) на строительной площадке специально для обеспечения строительства и после его окончания подлежат ликвидации.
- Временные здания и сооружения, а также отдельные помещения в существующих зданиях и сооружениях, приспособленные к использованию для нужд строительства, должны соответствовать требованиям технических регламентов и действующих до их принятия строительных, пожарных, санитарно-эпидемиологических норм и правил, предъявляемым к бытовым зданиям и сооружениям.

									Лист
Изм	Кол	Лист	№док	Подп.	Дата			В19059/1-ПР-1.7-ППР	5

7.2.2 Выбор монтажного крана для возведения фундаментов.

Максимальная масса фундаментных плит, блоков принять до 1,5 тонн вылет до 14 м (превышение максимального вылета при монтаже фундаментов не допускается)

Бадья с бетоном объемом максимальная масса до 3 тонн максимальный вылет до 10 м (превышение максимального вылета без уменьшения объема бетона в бадье не допускается)

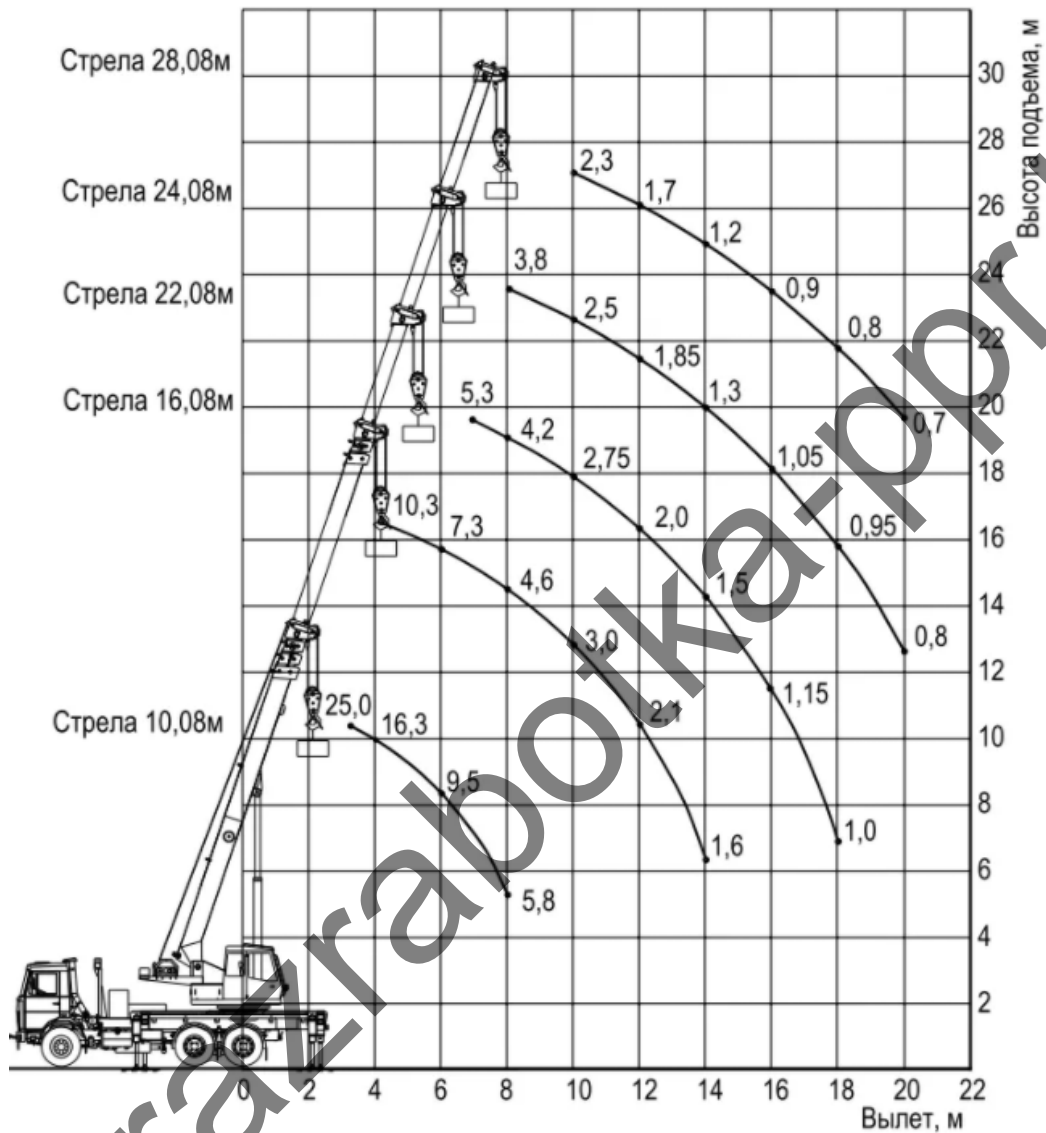


Рис. 7.2.2 Характеристики крана КС-55727-7 гп. 25тн

7.2.3 Обоснование выбора основных строительных машин и механизмов на устройство фундаментов.

Перемещение грунта и обратную засыпку производить погрузчиками Hidromek 102b и case 580t
Разработку грунта производить экскаватором Hidromek 102b 5G обратная лопата с емкостью ковша 0,5м³

Уплотнение грунта производить катком НАММ 3625 и вибротрамбовками.

Уплотнение грунта вблизи фундаментов осуществляется пневматическими трамбовками.

Перевозка грунта осуществляется самосвалами : МАЗ 5516 - 20 тн.

Монтаж фундаментных плит производить автомобильным краном КС 55727-7 грузоподъемностью 25 тн.

Подачу бетонной смеси производить краном КС 55727-7 грузоподъемностью 25 тн.. Бадьей емкостью 1,2м³

Для доставки бетонной смеси использовать автобетоносмеситель АБС5 5м³

Доставка материалов производиться бортовым автомобилем МАЗ АН7896-7 20 тн

									Лист
									8
Изм	Кол	Лист	№док	Подп.	Дата				

средней крупности) или аналогичными промышленными отходами с проливкой водой, если в проектной документации не предусмотрено другое решение.

При производстве работ в зимний период обратную засыпку выполнять в течении одной рабочей смены. Мерзлый грунт использовать запрещается.

7.3 Возведение надземной части здания

Все работы производить в строгом соблюдении требований:

Постановление министерства труда и социальной защиты республики Беларусь и министерства архитектуры и строительства республики Беларусь от 31 мая 2019 г. № 24/33 Об утверждении Правил по охране труда при выполнении строительных работ

ТКП 45-1.03-161-2009 (02250) Организация строительного производства

СН 1.03.01-2019 Возведение строительных конструкций зданий и сооружений

7.3.1 Выбор монтажного крана на возведение надземной части здания.

Максимальная масса поддона с кирпичом, блоком составляет 2тн вылет до 12 м (превышение максимального вылета при монтаже фундаментов не допускается)

Бадья с бетоном объемом максимальная масса до 3 тонн максимальный вылет до 10 м (превышение максимального вылета без уменьшения объема бетона в бадье не допускается)

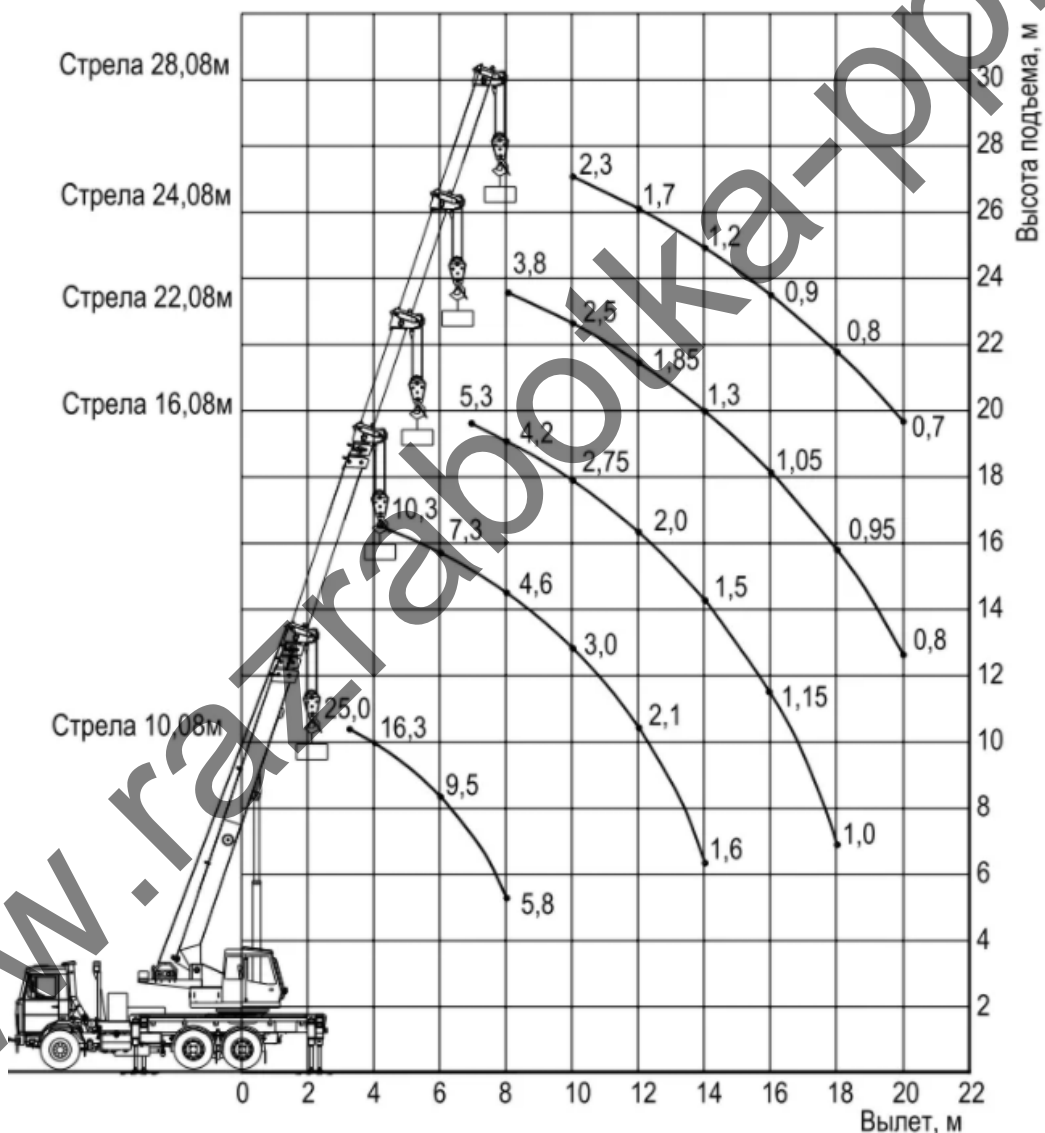


Рис. 7.3.1 Характеристики крана КС-55727-7 гп. 25тн

Изм.	Кол.	Лист	№ док.	Подп.	Дата

**ПОЛНЫЙ ТЕКСТ ПОЯСНИТЕЛЬНОЙ
ЗАПИСКИ В ДАННОЙ
ДЕМОНСТРАЦИИ НЕ ПРИВОДИТСЯ**

**ЕСЛИ ВЫ ЗАИНТЕРЕСОВАНЫ В
ПРИБРИТЕНИИ ДАННОГО ППР
СВЯЖИТЕСЬ СО МНОЙ**

МОЙ МОБИЛЬНЫЙ ТЕЛЕФОН

+375 (29) 569-06-83

К ДАННОМУ ТЕЛЕФОНУ ПРИВЯЗАНЫ

ВАЙБЕР, ТЕЛЕГРАММ, ВОТСАП

ВЕБ-САЙТ

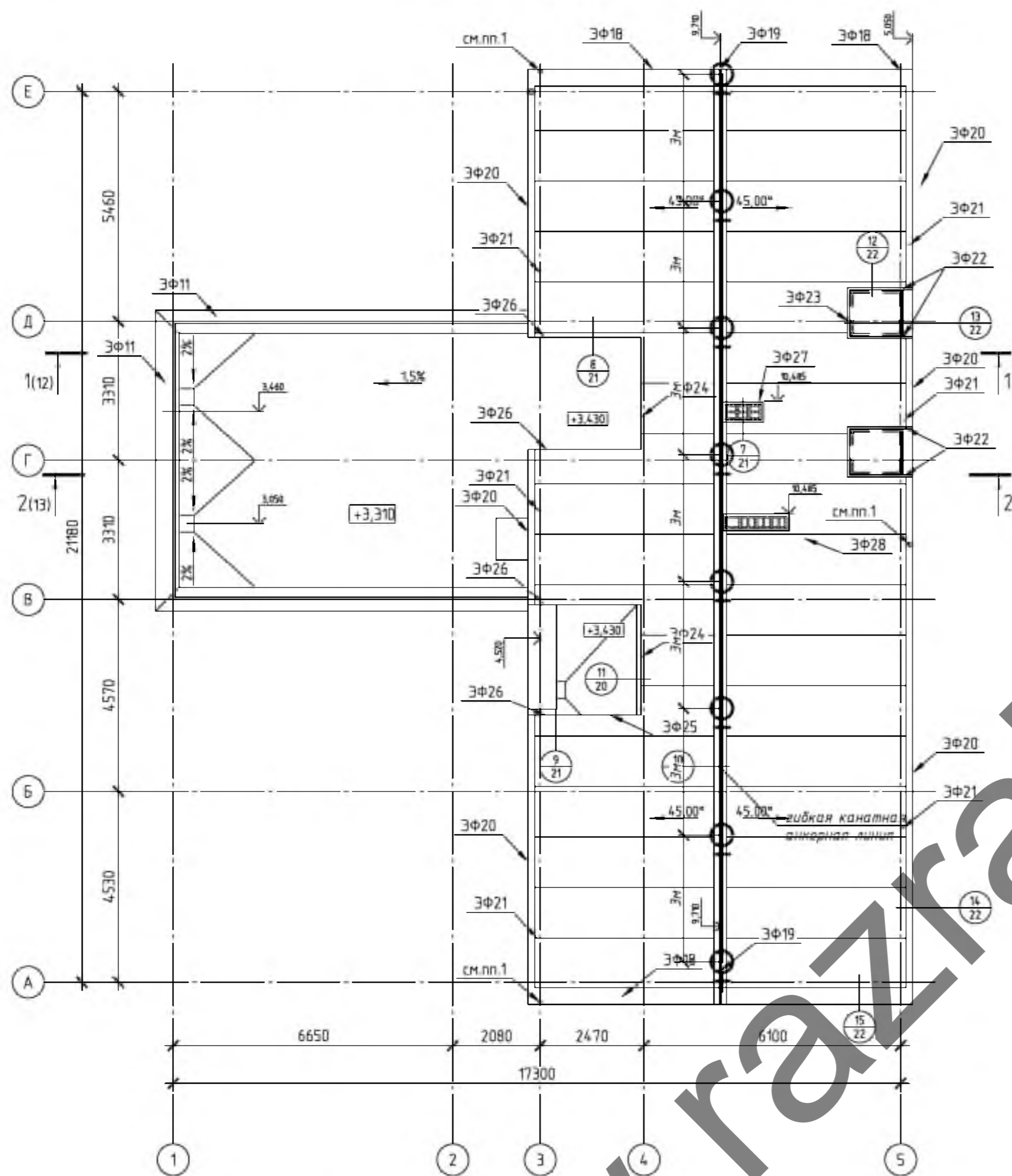
www.razrabotka-ppr.by

Разработка ППР для объектов

Республики Беларусь

Razrabotka PPR by

Расположение мест крепления страховочных анкеров для ведения кровельных работ



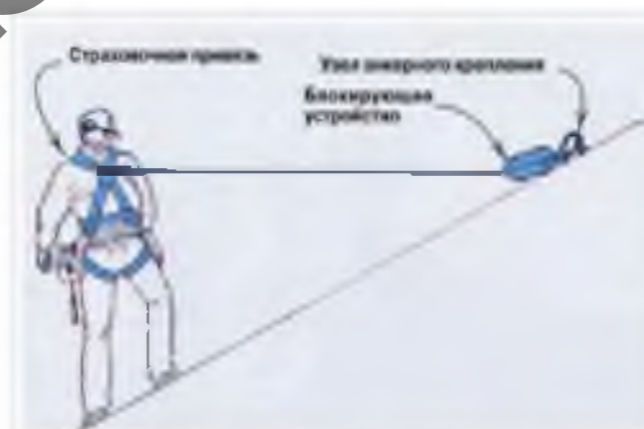
Условные обозначения

♀ — страховочный анкер прис. к кольцевой балке

Общий вид крепления страховочных анкеров к стропилам



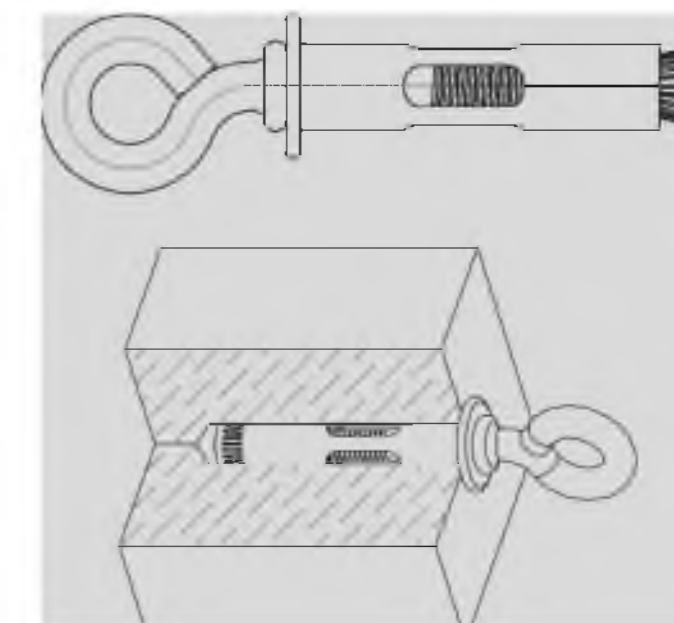
Варианты страховочных схем при работе на скатной кровле



Система с блокирующим устройством ползункового типа

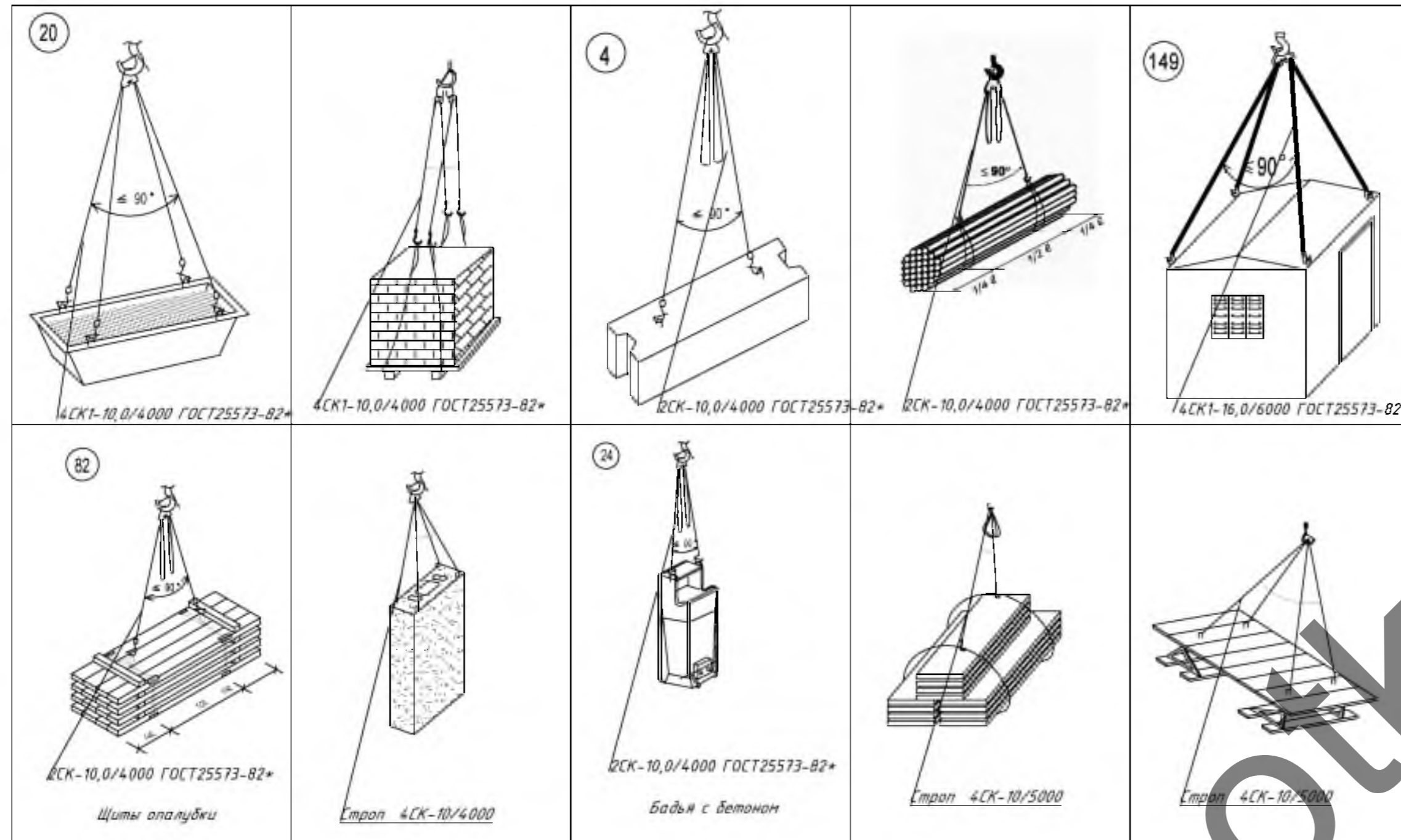
- Примечание:
1. Допуск работающих на крышу здания для выполнения кровельных и других работ разрешается после осмотра несущих конструкций крыши и ограждений линейным руководителем работ совместно с работающим, ответственным исполнителем работ.
 2. Подниматься на кровлю и спускаться с нее следует только по внутренним лестничным клеткам. Запрещается использовать в этих целях пожарные лестницы.
 3. Для прохода работающих, выполняющих работы на крыше с уклоном более 20°, а также на крыше с покрытием, не рассчитанным на нагрузки от веса работающих, необходимо применять трапы шириной не менее 0,3 м с поперечными планками для упора ног. Трапы на время работы должны быть закреплены.
 4. При выполнении работ на крышах с уклоном более 20°, а также на расстоянии менее 2 м от неогражденных перепадов по высоте 1,3 м и более независимо от уклона крыши, работающие должны применять предохранительные пояса.
 5. Вблизи здания в местах подъема груза и выполнения кровельных работ необходимо обозначить опасные зоны.
 6. Запас материалов на кровле не должен превышать сменной потребности.
 7. Во время перерывов в работе технологические приспособления, материалы и инструменты должны быть закреплены или убраны с крыши.
 8. Не допускается выполнение кровельных работ во время гололеда, тумана, исключающего видимость в пределах фронта работ, грозы и при скорости ветра 15 м/с и более.

Общий вид страховочного анкера для крепления в бетоне

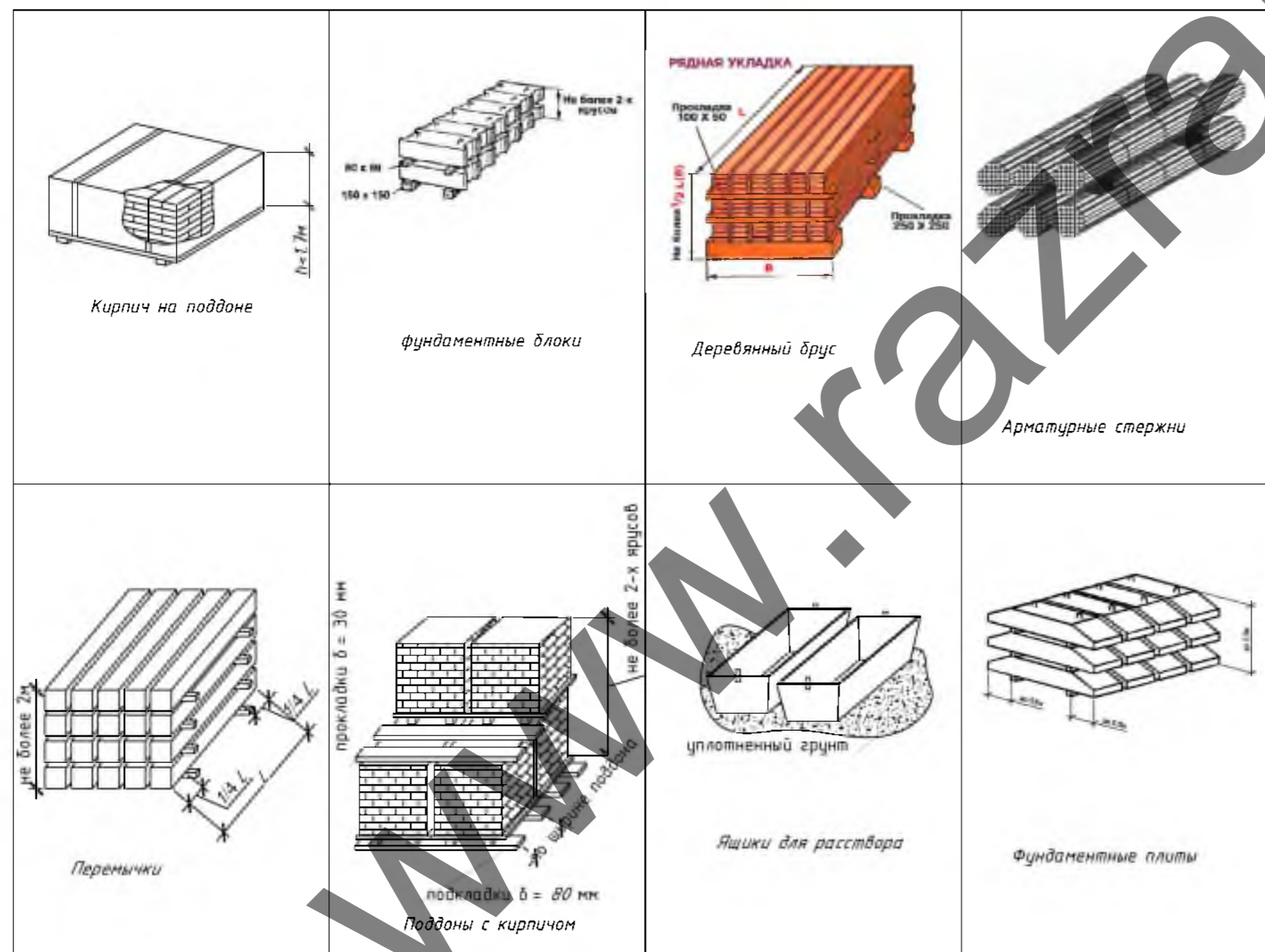


					В19059/1-ПР-1.7-ППР			
					«Спортивно-туристский гольф-комплекс в Минском районе» 1 квартал. Жилой дом № 1.7 по з.п.			
Изм.	Кол.	Лист	№ док.	Подпись	Дата	Этап	Лист	Листов
						с	2	3
ПРОЕКТ ПРОИЗВОДСТВА РАБОТ						ООО «Чистьжилстрой»		
схема крепления страховочных поясов при устройстве кровли								

Схемы строповки



Схемы складирования



Примечание:

1. Строго соблюдать требования инструкции по охране труда для стропальщиков, Постановление министерства труда и социальной защиты республики Беларусь и министерства архитектуры и строительства республики Беларусь от 31 мая 2019 г. № 24/33 Об утверждении Правил по охране труда при выполнении строительных работ, Постановление Министерства по чрезвычайным ситуациям Республики Беларусь 22.12.2018 №66 Правила по обеспечению промышленной безопасности грузоподъемных кранов
2. Стropы, за исключением строп на текстильной основе, должны быть снабжены паспортом согласно действующих ТНПА.
3. В процессе эксплуатации приспособления для грузоподъемных операций и тара должны периодически осматриваться в следующие сроки: траверсы, клещи, другие захваты и тара - каждый месяц; стропы (за исключением редко используемых) - каждые 10 дней; редко используемые съемные грузозахватные приспособления - перед их применением.
4. Схемы строповки, графическое изображение способов строповки и зацепки грузов должны быть выданы на руки стропальщикам и машинистам (крановщикам) грузоподъемных кранов или вывешены в местах производства работ.
5. Перемещение груза, на который не разработаны схемы строповки, должно производиться в присутствии и под руководством специалиста, ответственного за безопасное производство работ грузоподъемными кранами. Перемещение груза с нарушением схемы строповки не допускается.
6. Грузовые крюки грузозахватных средств (стропы, траверсы), применяемых в строительстве, должны быть снабжены предохранительными замыкающими устройствами, предотвращающими самопроизвольное выпадение груза.
7. Запрещается подъем элементов строительных конструкций, не имеющих монтажных петель, отверстий или маркировки и меток, обеспечивающих их правильную строповку и монтаж.
8. Стropальщик в своей работе подчиняется лицу, ответственному за безопасное производство работ.
9. При выполнении погрузочно-разгрузочных работ стропальщик должен выполнять требования, изложенные в технологических картах, технологических регламентах.
10. Не допускается использовать грузозахватные приспособления, не прошедшие испытания.
11. Стropальщику не допускается привлекать к строповке грузов посторонних лиц.
12. Стropальщик обязан отказаться от выполнения порученной работы в случае возникновения непосредственной опасности для жизни и здоровья его и окружающих до устранения этой опасности, а также при непредоставлении ему средств индивидуальной защиты, непосредственно обеспечивающих безопасность труда.
13. Складирование строительных материалов должно производиться за пределами призмы обрушения грунта незакрепленных выемок (котлованов, траншей), а их размещение в пределах призмы обрушения грунта у выемок с креплением допускается при условии предварительной проверки устойчивости закрепленного откоса по паспорту крепления или расчетом с учетом динамической нагрузки.
14. Строительные материалы следует размещать на выровненных площадках, принимая меры против самопроизвольного смещения, просадки, осыпания и раскатывания складированных материалов.
15. Складские площадки должны быть защищены от поверхностных вод. Запрещается осуществлять складирование строительных материалов на насыпных неуплотненных грунтах.
16. Между штабелями строительных материалов на складах должны быть предусмотрены проходы шириной не менее 1 м и проезды, ширина которых зависит от габаритов транспортных средств и погрузочно-разгрузочных механизмов, обслуживающих склад.
17. Прислонять (опирать) строительные материалы и изделия к заборам, деревьям и элементам временных и капитальных сооружений не допускается.

					В19059/1-ПР-1.7-ППР		
					«Спортивно-туристский гольф-комплекс в Минском районе» 1 квартал. Жилой дом № 1.7 по 2.п.		
Изм.	Кол.	Лист	№ док	Подпись	Дата		
Гл. инженер						ПРОЕКТ ПРОИЗВОДСТВА РАБОТ	Стр. 3
						Схемы строповки и складирования	Лист 3
						ООО «Чистьжилстрой»	