

ЗАО "ПМК-55"

(наименование организации – разработчика ППР)

УТВЕРДЖАЮ

ЗАО "ПМК-55"

(наименование строительного- монтажного управления)

« ___ » _____ 20__ г.

**ПРОЕКТ ПРОИЗВОДСТВА РАБОТ
118-20-ППР**

на **Капитальный ремонт с элементами модернизации
административного здания**

_____ (наименование работ)

**«Капитальный ремонт с элементами модернизации административного здания
Докшицкого районного отдела Следственного комитета Республики Беларусь по
адресу: г. Докшицы, ул. Черняховского, 103»**

_____ (наименование объекта)

РАЗРАБОТАЛ

СОГЛАСОВАНО

_____ (должность)

ЗАО "ПМК-55"

_____ (наименование организации)

_____ (должность)

_____ "

_____ (наименование организации)

_____ (подпись, инициалы, фамилия)

« ___ » _____ 20__ г.

_____ (подпись, инициалы, фамилия)

« ___ » _____ 20__ г.

_____ (заказчик)

_____ (подпись, инициалы, фамилия)

« ___ » _____ 20__ г.

СПИСОК ОЗНАКОМЛЕННЫХ С ПРОЕКТОМ ПРОИЗВОДСТВА РАБОТ

| Должность | Ф.И.О. | Дата | Подпись |
|---------------------------------|--------|------|---------|
| Руководители работ | | | |
| | | | |
| | | | |
| | | | |
| | | | |
| | | | |
| | | | |
| | | | |
| | | | |
| | | | |
| Машинисты Грузоподъемных кранов | | | |
| | | | |
| | | | |
| | | | |
| | | | |
| | | | |
| | | | |
| | | | |
| | | | |
| | | | |
| Стропальщики | | | |
| | | | |
| | | | |
| | | | |
| | | | |
| | | | |
| | | | |
| | | | |
| | | | |
| | | | |

| Должность | Ф.И.О. | Дата | Подпись |
|----------------|--------|------|---------|
| Другие рабочие | | | |
| | | | |
| | | | |
| | | | |
| | | | |
| | | | |
| | | | |
| | | | |
| | | | |
| | | | |

www.gazgabyotka.org.by

ПОЯСНИТЕЛЬНАЯ ЗАПИСКА

Оглавление

| | | |
|--------|--|----|
| 1. | ОБЩАЯ ЧАСТЬ | 3 |
| 2. | КРАТКАЯ ХАРАКТЕРИСТИКА СТРОИТЕЛЬНОЙ ПЛОЩАДКИ..... | 3 |
| 3. | КРАТКАЯ ХАРАКТЕРИСТИКА ОБЪЕКТА..... | 4 |
| 4. | СНАБЖЕНИЕ СТРОИТЕЛЬНОЙ ПЛОЩАДКИ МАТЕРИАЛАМИ, КОНСТРУКЦИЯМИ, ОБОРУДОВАНИЕМ..... | 4 |
| 5. | ОБОСНОВАНИЕ РЕШЕНИЙ ПО ПРОИЗВОДСТВУ РАБОТ, В ТОМ ЧИСЛЕ ВЫПОЛНЯЕМЫХ В ЗИМНЕЕ ВРЕМЯ..... | 5 |
| 5.1 | Подготовительный период | 5 |
| 5.1.1 | Обоснование выбора основных строительных машин и механизмов подготовительного периода. . | 5 |
| 5.1.2 | Организация подготовительного периода общие положения..... | 5 |
| 5.1.3 | Вырубка деревьев и кустарников | 6 |
| 5.1.4 | Устройство временного защитно-охранного ограждения | 6 |
| 5.1.5 | Установка бытовых помещений | 6 |
| 5.2 | Основной период | 6 |
| 5.2.1 | Выбор монтажного крана. | 7 |
| 5.2.2 | Обоснование выбора основных строительных машин..... | 7 |
| 5.2.3 | Расчет опасной зоны работы крана при устройстве фундаментов | 8 |
| 5.2.4 | Организационно технологическая последовательность производства работ..... | 8 |
| 5.2.5 | Производство демонтажных, монтажных и ремонтно-строительных работ в условии эксплуатации здания. 8 | |
| 5.2.6 | Пробивка отверстий в конструкциях..... | 9 |
| 5.2.7 | Демонтаж внутренних стальных трубопроводов | 9 |
| 5.2.8 | Каменные работы..... | 9 |
| 5.2.9 | Устройство перемычек в существующих стенах | 10 |
| 5.2.10 | Усиление многопустотных плит перекрытия арматурными каркасами..... | 10 |
| 5.2.11 | Усиление многопустотных плит с помощью стальных двутавров..... | 10 |
| 5.1.1 | Общие положения по устройству внутренних инженерных систем | 10 |
| 5.1.2 | Монтаж систем внутреннего холодного и горячего водоснабжения..... | 11 |
| 5.1.3 | Монтаж внутренней канализации и водостоков | 12 |
| 5.1.4 | Монтаж систем отопления..... | 13 |
| 5.1.5 | Монтаж систем вентиляции и кондиционирования воздуха | 15 |
| 5.1.6 | Кровельные работы..... | 17 |
| 5.1.7 | Производство работ по заполнению оконных проемов | 21 |
| 5.1.8 | Штукатурные работы общие положения | 22 |
| 5.1.9 | Штукатурные работы при оштукатуривании фасадов..... | 23 |
| 5.1.10 | Окраска фасада | 26 |
| 5.1.11 | Работы по благоустройству..... | 27 |

| | | | | | | | | | |
|------------|-----|------|-------|---------|-------|--|--------------|------|--------|
| | | | | | | "Капитальный ремонт с элементами модернизации административного здания Докшицкого районного отдела Следственного комитета Республики Беларусь по адресу: г. Докшицы, ул. Черняховского, 103. | | | |
| Изм | Кол | Лист | № док | Подпись | Дата | | | | |
| Разработал | | | | | 03.21 | 118-20-ППР | Стадия | Лист | Листов |
| | | | | | | | С | 1 | 71 |
| | | | | | | ПРОЕКТ ПРОИЗВОДСТВА РАБОТ. Пояснительная записка | ЗАО "ПМК-55" | | |
| | | | | | | | | | |

1. ОБЩАЯ ЧАСТЬ

Проект производства работ разработан на объект Капитальный ремонт с элементами модернизации административного здания Докшицкого районного отдела Следственного комитета Республики Беларусь по адресу: г. Докшицы, ул. Черняховского, 103»

При разработке проекта производства работ были использованы следующие нормативные документы:

1. СН 1.03.04-2020 «Организация строительного производства».
2. Декрет Президента Республики Беларусь от 23.11.2017 № 7 Общие требования пожарной безопасности к содержанию и эксплуатации капитальных строений (зданий, сооружений), изолированных помещений и иных объектов, принадлежащих субъектам хозяйствования
3. ТКП 45-2.04-153-2009(02250) «Естественное и искусственное освещение».
4. СН 1.03.01-2019 Возведение строительных конструкций зданий и сооружений.
5. Р1.03.129-2014 Рекомендации по обустройству строительных площадок при строительстве объектов жилищно-гражданского, промышленного и сельскохозяйственного назначения Утверждены ОАО «Оргстрой» 10.04.2014 и зарегистрированы РУП «Стройтехнорм» 12.02.2014 № 129.
6. Постановление Министерства труда и социальной защиты Республики Беларусь и Министерства архитектуры и строительства Республики Беларусь от 31 мая 2019 г. №24/33 «Об утверждении Правил по охране труда при выполнении строительных работ»
7. Специфические требования по обеспечению пожарной безопасности взрывопожароопасных и пожароопасных производств, утв. Постановлением Совета Министров Республики Беларусь от 20 ноября 2019 г. № 779. Введены в действие – 28 февраля 2020 г.
8. ТКП 45-1.01-159-2009 (02250) Строительство. Технологическая документация при производстве строительно-монтажных работ. Состав, порядок разработки, согласования и утверждения технологических карт
9. Постановление Министерства по чрезвычайным ситуациям Республики Беларусь 22.12.2018 №66 Правила по обеспечению промышленной безопасности грузоподъемных кранов
10. Постановление министерства по чрезвычайным ситуациям Республики Беларусь 18 мая 2018 г. № 35 Об установлении норм оснащения объектов первичными средствами пожаротушения
11. Постановление министерства труда и социальной защиты Республики Беларусь Об утверждении Межотраслевых общих правил по охране труда.
12. Правила охраны труда при работе на высоте, утвержденные постановлением Министерства труда Республики Беларусь от 28.04.2001 № 52 (в редакции постановления Министерства труда и социальной защиты Республики Беларусь от 19.11.2007 № 150).
13. ТКП 45-1.03-229-2010 (02250) Проекты организации и производства работ по капитальному ремонту жилых зданий. Правила разработки
14. ТКП 45-3.02-69-2007 (02250) Благоустройство территорий. Озеленение. Правила проектирования и устройства
15. ТКП 45-3.02-7-2005 (02250) Благоустройство территорий. Дорожные одежды с покрытием из плит тротуарных. Правила устройства
16. ТКП 45-3.02-70-2009 (02250) Благоустройство территорий. Асфальтобетонные покрытия. Правила устройства

Исходными данными для разработки ППР послужили:

- ТНПА;
- утвержденная проектная документация;
- сведения о возможности привлечения средств механизации со стороны (в порядке аренды, услуг или субподряда);
- сведения о численном и профессионально-квалификационном составе имеющих в строительной организации бригад и звеньев, их технической оснащенности и возможности использования;
- сведения о наличии в строительной организации технологической и организационной оснастки.

ППР разработан в соответствии с действующими нормами, правилами по производственной санитарии, охраны труда, а также требованиями по взрывной, взрывопожарной и пожарной безопасности.

2. КРАТКАЯ ХАРАКТЕРИСТИКА СТРОИТЕЛЬНОЙ ПЛОЩАДКИ

Участок расположен в г. Докшицы, ул. Черняховского, 103.

Подъезд к объекту осуществляется по существующим дорогам с ул. Черняховского.

Вблизи имеются существующие здания.

Рельеф площадки ровный и не имеет больших перепадов.

| | | | | | | | | | |
|-----|-----|------|------|-------|------|--|--|------------|------|
| | | | | | | | | | Лист |
| | | | | | | | | | |
| Изм | Кол | Лист | №док | Подп. | Дата | | | 118-20-ППР | 3 |

3. КРАТКАЯ ХАРАКТЕРИСТИКА ОБЪЕКТА

Здание двухэтажное-эксплуатируемое.

Наружные и внутренние стены - кирпичные. Снаружи фасады оштукатурены.

Перекрытия и покрытия - железобетонные.

Фундаменты - ленточные каменные.

Крыша — совмещенная рулонный.

Полы - Бетонные дощатые.

Площадь застройки - 391 м²

Общая площадь - 571 м².

Количество этажей - 2, без подвала.

Объем здания - 2365 м³

Год постройки - 1986 г.

Строительный объем - 8416,77 м³.

Максимальный вес монтируемого элемента — 0,065 т (перемычка).

Максимальный вес разгружаемых материалов — 1,7 т (поддон с кирпичом).

Обеспечение временным электроснабжением осуществляется от ВРУ здания согласно ТУ и раздела

ПОС

Обеспечение временным водоснабжением осуществляется привозной водой согласно раздела ПОС.

Проектом предусмотрено:

Капитальным ремонтом предусматривается:

- демонтаж покрытия пола из плитки керамической;
- демонтаж перегородок из кирпича толщиной 120 мм;
- демонтаж перегородок из ПВХ профиля;
- прорезка проемов в кирпичных перегородках толщиной 120 мм и в кирпичных стенах толщиной 540

мм;

- частичная перепланировка кабинетов (перегородки из ПВХ профиля и кирпичные);
- установка оконных и дверных блоков;
- оборудование оконных проемов первого этажа металлическими решетками;
- замена покрытия пола из линолеума с заменой плинтуса;
- окраска стен акриловой краской по ранее окрашенным поверхностям;
- оклейка стен обоями с последующей окраской акриловой краской.

Модернизацией предусматривается:

- замена кровельного покрытия с устройством организованной водосточной системы;
- доведение всех элементов здания до современных нормативных требований по термическому сопротивлению;
- закладка оконных проемов в помещении для хранения уличного уборочного инвентаря и лестничной клетке на первом этаже;
- закладка наружных дверных проемов (с дворовой части здания);
- устройство решеток в помещениях ПХУД с внутренней стороны здания;
- устройство внутренних дверных блоков (в кладовых);
- устройство архитектурной подсветки в здании;
- устройство пандуса и крыльца главного входа в здание, взамен существующего из монолитного бетона;
- устройство козырька над главным входом в здание взамен существующего из металлокаркаса с кровельным покрытием из профилированного листа с учетом новых габаритов крыльца;
- устройство крыльца, взамен существующих из монолитного бетона;
- восстановление придомового дорожного покрытия из асфальтобетона на участках демонтируемых крылец;
- демонтажно-восстановительные работы, связанна с перепланировкой;
- устройство перегородок;
- внутренняя отделка помещений;
- установка дверей;
- демонтаж внутренних печей, котла, дымовых труб
- модернизация системы отопления, водоснабжения, канализации, электроснабжения, пожарной и охранной сигнализации, систем вентиляции, системы связи, видеонаблюдения и устройство систем кондиционирования;
- установка вывески геральдического знака Следственного комитета

4. СНАБЖЕНИЕ СТРОИТЕЛЬНОЙ ПЛОЩАДКИ МАТЕРИАЛАМИ, КОНСТРУКЦИЯМИ, ОБОРУДОВАНИЕМ

Снабжение строительной площадки материалами, конструкциями, оборудованием выполняется организацией согласно разработанного плана поставок строительных материалов на объект. Поставки материа-

| | | | | | | | | | | |
|-----|-----|------|-------|-------|------|--|--|--|--|------|
| | | | | | | | | | | Лист |
| | | | | | | | | | | 4 |
| Изм | Кол | Лист | № док | Подп. | Дата | | | | | |

5.2.3 Расчет опасной зоны работы крана при устройстве фундаментов

Согласно требований Постановления Министерства труда и социальной защиты Республики Беларусь и Министерства архитектуры и строительства Республики Беларусь от 31 мая 2019 г. №24/33 «Об утверждении Правил по охране труда при выполнении строительных работ» Приложение 2

При падении панели со здания опасная зона составляет 3 м

При падении панели с крана

$L+8\text{м}$

Где L – рабочий вылет крана.

5.2.4 Организационно технологическая последовательность производства работ.

Работы выполнять строго соблюдая следующую организационно-технологическую последовательность.

- выполнение всех подготовительных работ;
- выполнение демонтажных работ
- выполнение общестроительных монтажных работ
- выполнение работ по прокладке инженерных коммуникаций
- выполнение кровельных работ
- выполнение работ по замене дверных и оконных блоков
- выполнение работ по внутренней отделке
- выполнение работ по наружной отделке
- выполнение работ по благоустройству

5.2.5 Производство демонтажных, монтажных и ремонтно-строительных работ в условии эксплуатации здания.

Производство строительных работ в эксплуатируемом здании на время работ требует обязательного выполнения следующих дополнительных мероприятий:

- администрация подрядной организации должна провести организационное собрание, на котором служащие эксплуатируемого здания будут ознакомлены с намечаемыми работами, характером и сроками их выполнения;
- исключить проникновение посторонних лиц в места проведения строительных работ, путем выполнения инвентарного ограждения опасных зон; предусмотреть защиту оконных проемов при проведении работ; исключить попадание материалов на проходы и проезды при пожаре;
- обеспечить бесперебойное функционирование водо- и энергоснабжения здания, а также объектов благоустройства;
- обеспечить восстановление и ремонт используемых площадей и объектов после полного окончания работ.
- До начала производства работ оформить акт-допуск для производства строительно-монтажных работ на территории организации, по форме согласно Приложению 3 согласно Правилам по охране труда при выполнении строительных работ.
- Организация и выполнение работ в строительном производстве должны выполняться при строгом соблюдении требований Правил по охране труда при выполнении строительных работ ,
- опасные для людей зоны необходимо обозначить знаками безопасности и надписями установленной формы.
- зоны постоянно действующих опасных производственных факторов, во избежание доступа посторонних лиц, должны быть ограждены защитными ограждениями.
- указанные зоны в темное время суток должны быть освещены в соответствии с действующими нормами.
- участки территории вблизи строящегося здания (зона возможного падения предметов) на время производства работ ограждаются защитным ограждением высотой 2,0 м со знаками и надписями установленной формы, с обеспечением мероприятий исключающих доступ посторонних лиц в указанную зону.

Монтаж и установка в эксплуатацию машин и механизмов, электрической лебедки, вести в соответствии с паспортом и инструкцией завода-изготовителя. Опасные зоны работающих машин и механизмов должны быть ограждены.

Работам во всех случаях должны предшествовать работы по предельно-возможной разгрузке элементов конструкций от воздействия дополнительных - случайных, временных, эксплуатационных и т.п. нагрузок. В процессе производства работ не следует нагружать ремонтируемые конструкции без соответствующего обоснования.

| | | | | | | | | | |
|-----|-----|------|------|-------|------|--|--|------------|------|
| | | | | | | | | | Лист |
| | | | | | | | | | 8 |
| Изм | Кол | Лист | №док | Подп. | Дата | | | 118-20-ППР | |

лов не согласовано в установленном порядке. Соединение стальных оцинкованных труб, деталей и узлов сваркой следует выполнять при условии обеспечения местного отсоса токсичных выделений и очистки цинкового покрытия на длину от 20 до 30 мм со стыкуемых концов труб с последующим покрытием наружной поверхности сварного шва и околосшовной зоны краской, содержащей 94 % цинковой пыли (по массе) и 6 % синтетических связующих веществ (полистерина, хлорированного каучука, эпоксидной смолы).

При сварке стальных труб, деталей и узлов следует выполнять требования ГОСТ 12.3.003, ГОСТ 12.3.036

При сварке резьбовые поверхности и поверхности зеркала фланцев должны быть защищены от брызг и капель расплавленного металла.

При скрытой прокладке трубопроводов заделку каналов, ниш, борозд и т. п. следует выполнять в соответствии с проектной документацией.

При скрытой прокладке трубопроводов в конструкции стены или пола должна быть обеспечена возможность температурного удлинения труб, предусмотренного проектной документацией; в местах расположения разъемных соединений и арматуры следует предусматривать люки или съемные щиты размерами не менее 300х300 мм, не имеющие острых выступов.

Под арматуру и концевые участки труб из полимерных материалов необходимо устанавливать опоры или подвески.

Минимальные расстояния от креплений до осей отводов и тройников, выполненных из полимерных материалов, следует принимать с учетом температурного изменения длины трубы, при этом соединительные детали должны быть расположены на расстоянии не менее 50 мм от креплений.

5.1.2 Монтаж систем внутреннего холодного и горячего водоснабжения

Резьба на соединительных деталях для полимерных труб должна быть полного профиля, без заусенцев, сорванных или смятых ниток и обеспечивать свинчиваемость не менее чем на одну-две нитки вручную.

Размеры хомутов, фиксаторов, скоб должны соответствовать диаметрам труб. Металлические крепления должны иметь антикоррозионные покрытия.

Радиус изгиба труб должен быть не менее пяти диаметров для труб из полиэтилена и не менее восьми диаметров — для труб из полипропилена.

Изгибать металлопластиковую трубу необходимо с помощью специальных приспособлений. При этом радиус изгиба должен составлять не менее пяти наружных диаметров трубы.

Трубы следует гнуть в холодном состоянии, при этом на поверхности труб не должны образовываться трещины.

Овальность труб в зоне изгиба должна быть не более 10 %.

Внешний вид сварных соединений должен удовлетворять следующим требованиям:

— на наружной поверхности раструбов труб или фасонных частей, сваренных с трубами, не должно быть трещин, складок или других дефектов, вызванных перегревом деталей;

— у кромки раструба трубы или фасонной части, сваренной с трубой, должен быть виден сплошной (по всему периметру) валик оплавленного материала, слегка выступающий за торцовую поверхность раструба и наружную поверхность трубы;

— наружный валик сварного шва при стыковой сварке труб должен быть симметричным и равномерно распределенным по ширине и всему периметру трубы;

— смещение кромок сварного соединения при стыковой сварке труб не должно превышать 10 % номинальной толщины стенки свариваемой трубы;

— высота валика сварного шва при стыковой сварке труб должна быть не более 2,5 мм для труб с толщиной стенки до 10 мм и от 3,0 до 4,0 мм — для труб с толщиной стенки 10 мм и более;

— отклонение угла между осевыми линиями соединяемых трубопроводов в месте стыка не должно превышать 10°.

Контроль качества сварного шва необходимо производить внешним осмотром.

Качество сварного шва, выполненного на автоматических и полуавтоматических сварочных аппаратах, контролируется автоматически и фиксируется на распечатке контроля технологического процесса, выданной аппаратом.

Механические испытания образцов необходимо производить в соответствии с ГОСТ 4648, ГОСТ 11262 и ГОСТ 12423.

Методы обработки результатов механических испытаний следует принимать согласно требованиям ГОСТ 14359.

Высота установки водоразборной арматуры (расстояние от горизонтальной оси арматуры до санитарно-технических приборов), мм, должна соответствовать проектной документации или приниматься:

250 — для водоразборных кранов и смесителей от бортов раковин;

200 — то же от бортов моек и умывальников, кроме водоразборной арматуры, установленной непосредственно на мойку, раковину или умывальник.

Высота установки кранов от уровня чистого пола, мм, должна составлять:

| | | | | | | | | | |
|-----|-----|------|-------|-------|------|--|--|------------|------|
| | | | | | | | | | Лист |
| | | | | | | | | | 11 |
| Изм | Кол | Лист | № док | Подп. | Дата | | | 118-20-ППР | |

**ПОЛНЫЙ ТЕКСТ ПОЯСНИТЕЛЬНОЙ
ЗАПИСКИ В ДАННОЙ
ДЕМОНСТРАЦИИ НЕ ПРИВОДИТСЯ**

ЕСЛИ ВЫ ЗАИНТЕРЕСОВАНЫ В
ПРИБРИТЕНИИ ДАННОГО ППР
СВЯЖИТЕСЬ СО МНОЙ

МОЙ МОБИЛЬНЫЙ ТЕЛЕФОН

+375 (29) 569-06-83

К ДАННОМУ ТЕЛЕФОНУ ПРИВЯЗАНЫ

ВАЙБЕР, ТЕЛЕГРАММ, ВОТСАП

ВЕБ-САЙТ

www.razrabotka-ppr.by

Разработка ППР для объектов

Республики Беларусь

Razrabotka PPR by

Массы поднимаемых грузов

| № пп | Наименование | Масса вт, кг |
|------|----------------------|--------------|
| 1 | Поддон с кирпичом | 1700 |
| 2 | Бортовой камень | 1700 |
| 3 | Контейнер с мусором | 1800 |
| 4 | Кровельные материалы | 1500 |

Примечание:

- При выполнении работ строго соблюдать требования СН 1.03.04-2020 «Организация строительного производства», СН 1.03.01-2019 «Возведение строительных конструкций зданий и сооружений», Постановление Министерства труда и социальной защиты Республики Беларусь и Министерства архитектуры и строительства Республики Беларусь от 31 мая 2019 г. №24/33 «Об утверждении Правил по охране труда при выполнении строительных работ», Специфические требования по обеспечению пожарной безопасности взрывопожароопасных и пожароопасных производств, утвержденных Советом Министров Республики Беларусь от 20 ноября 2019 г. № 779. Введены в действие - 28 февраля 2020 г.; Требования действующих ТТК, Требования инструкций по охране труда.
- До начала строительно-монтажных работ необходимо выполнить следующие мероприятия: оформить разрешение (ардер) на производство работ, установить бытовые помещения согласно строительному плану, наименование подрядных организаций и номера телефонов указать на бытовых помещениях, организовать освещение строительной площадки, рабочих мест и опасных участков, установить бункер-накопители для сбора строительного мусора в зоне бытового городка, установить переносные стеллажи со схематическими таблицами масс перемещаемых грузов в зоне производства работ, оборудовать места для хранения грузозахватных приспособлений и тары у бытовых помещений, выполнить прокладку временных сетей электроснабжения, обозначить на местности хорошо видимыми знаками границы зон работы кранов и опасных зон, установить стеллажи, оборудованные противопожарным инвентарем, согласно норм, утвержденных местными органами; забести бутылированную воду для бытовых нужд.
- До начала производства работ требуется выполнить временное электроснабжения от ВРУ здания согласно ПДС и ТУ.
- Для временного водоснабжения используется привозная вода.
- Для санитарных нужд используется существующий туалет по согласованию с заказчиком.
- Запрещается вырубка и пересадка древесной и кустарниковой растительности, не предусмотренная проектом. Зеленые насаждения, не подлежащие вырубке, должны быть выгорожены оградой, а стволы от-дельно стоящих деревьев, в целях предотвращения от повреждений обшить пиломатериалами на высоту не менее 2,0 м.
- Отходы и строительный мусор должны своевременно вывозиться для дальнейшей утилизации. Захоронение бракованных изделий и конструкция запрещается. Сжигание горючих отходов и строительного мусора на участке строительства запрещается.
- Конструкция временного ограждения принять согласно требованиям СН 1.03.04-2020 п. 4.13
- До начала производства работ оформить акт-допуск для производства строительно-монтажных работ на территории организации, по форме согласно Приложению 3 согласно Правилам по охране труда при выполнении строительных работ.
- Монтаж и установка в эксплуатацию машин и механизмов, электрической лебедки, вести в соответствии с паспортом и инструкцией завода-изготовителя. Опасные зоны работающих машин и механизмов должны быть ограждены.
- Работам во всех случаях должны предшествовать работы по предельно-возможной разгрузке эле-ментов конструкций от воздействия дополнительных - случайных, временных, эксплуатационных и т.п. нагрузок. В процессе производства работ не следует нагружать ремонтируемые конструкции без соответствующего обоснования.
- Нагрузки на леса и подмости не должны превышать расчетных. Грузы по мере сил следует распределять по всей плоскости лесов (подмостей) равномерно. На леса (подмости) следует подавать материалы, которые непосредственно используются в работе. Перед установкой механизмов и устройств на леса принимать специальные меры пресечения относительно обеспечения необходимой прочности и устойчивости лесов.
- Все работы выполняются специализированными бригадами в 1-ну смену.
- Не допускается организовывать складирование баллонов с горючим газом в местах проведения огневых работ.
- Курение на строительной площадке допускается только в специально отведенных местах, определенных инструкциями по пожарной безопасности, оборудованных в установленном порядке и обозначенных указателями «Место для курения».
- На участке (захватке), где ведутся монтажные работы, не допускается выполнение других работ и нахождение посторонних лиц.
- Не допускается нахождение людей под элементами конструкций и оборудования до установки их в проектное положение.
- Монтируемые элементы следует поднимать плавно, без рывков, раскачивания и вращения.
- Поднимать конструкции следует в два приема: сначала на высоту от 0,2 до 0,3 м, затем, после проверки надежности строповки, производить дальнейший подъем.
- Запрещается выполнять монтажные работы на высоте в открытых местах при скорости ветра 15 м/с и более, гололеде, грозе и тумане, исключающем видимость в пределах фронта работ.
- К работе на высоте относятся те работы, при которых рабочий находится выше 1,3 м от поверхности, перекрытия, рабочего настила или пола.
- Работы на высоте производятся под непосредственным руководством мастера (прораба), который несет за них ответственность.
- К работе на высоте допускаются лица не моложе 18 лет, прошедшие медицинское обследование, обучение правилам эксплуатации и техники безопасности, усвоившие безопасные методы и приемы выполнения работ, прошедшие проверку знаний, прошедшие вводный инструктаж и первичный на рабочем месте.
- Предохранительные пояса испытываются через каждые 6 месяцев статической нагрузкой 400 кг в течение 5 минут, а осматриваются ежедневно перед началом работы. На предохранительном поясе должна быть отметка о дате следующего испытания.
- Не допускается пользоваться инструментом и приспособлениями, обращения с которыми рабочий не обучен.
- Рабочий должен все работы выполнять в спецодежде, в случае необходимости использовать средства индивидуальной защиты.
- Все приставные лестницы и стремянки должны быть зарегистрированы в журнале регистрации их испытания, который ведется на предприятии.
- При работе с приставными лестницами и стремянками прикрепляться к ним предохранительными поясами запрещается.
- Для переноски и хранения инструмента, гвоздей, болтов и других мелких деталей лица, работающие на высоте, должны быть снабжены индивидуальными крючками или сумками.
- Работы с приставными лестницами и лестницами-стремянками можно производить только до высоты 4 м, т. е. когда ступни рабочего находятся на ступеньке, расположенной не выше 4-х метров от урядной поверхности.
- Общая длина (высота) лестницы должна обеспечивать рабочему возможность произво-дить работу стоя на ступени, находящейся на расстоянии не менее 1 м от верхнего конца лестницы и во всех случаях не должна превышать 5 м.
- Строительный мусор со строящихся зданий и лесов следует опускать по закрытым желобам или в закрытых ящиках и контейнерах при помощи кранов и механизмов для перенесения грузов. Нижний конец желоба должен находиться не выше 1 м над землей или входить в бункер.
- Сбрасывать мусор без желобов или других приспособлений разрешается с высоты не более 3 м при безветренной погоде. Места, на которые сбрасывают мусор следует со всех сторон ограждать или охранять.

Схема устройства защитного козырька над входами в здание

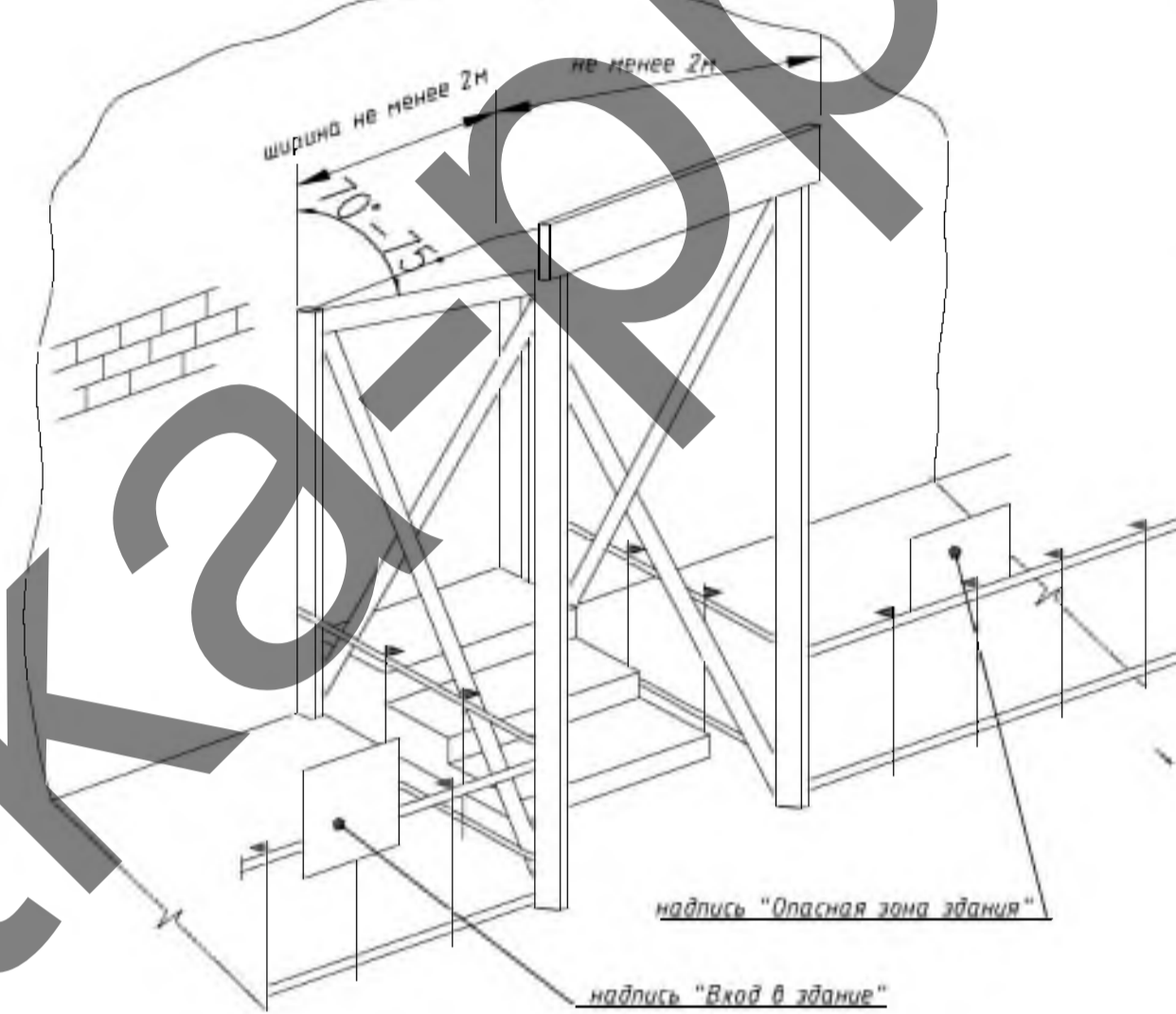
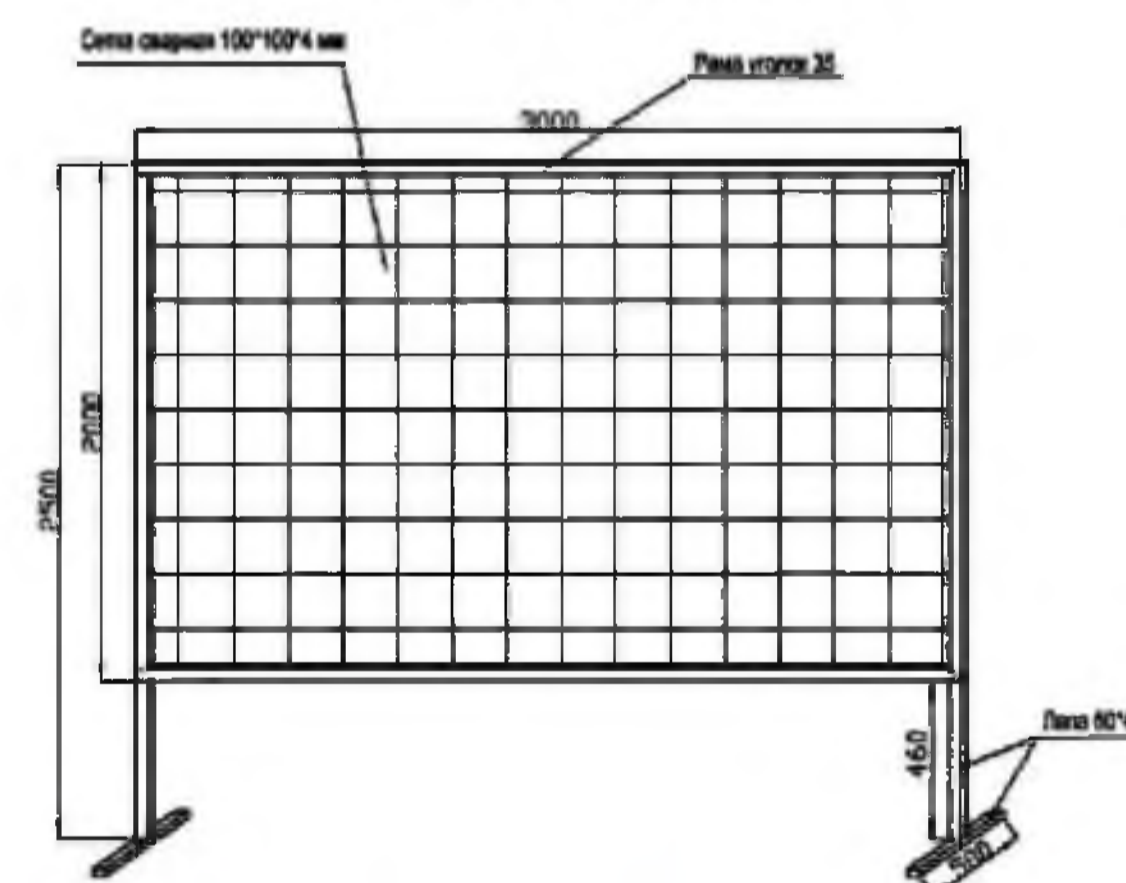
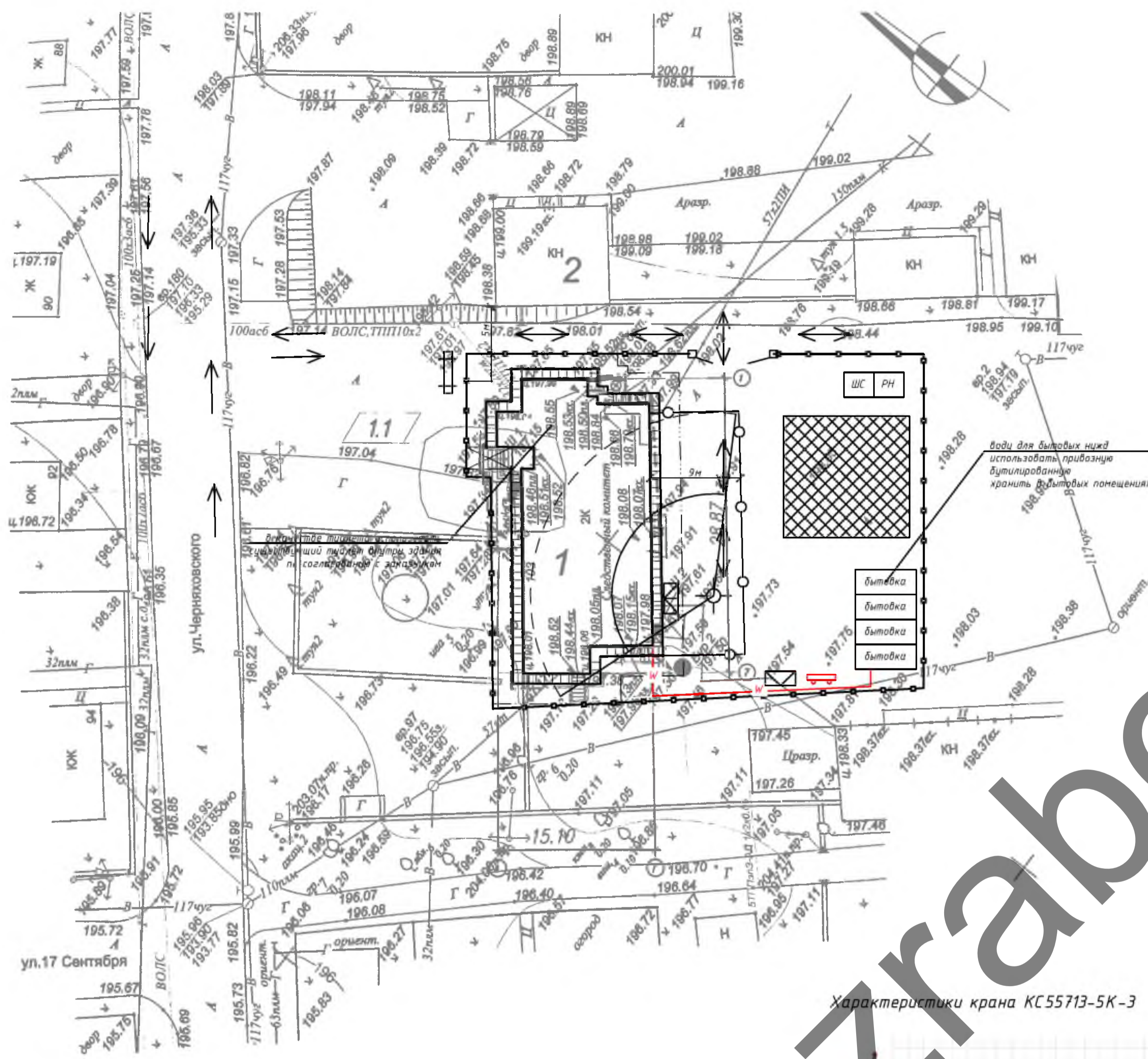


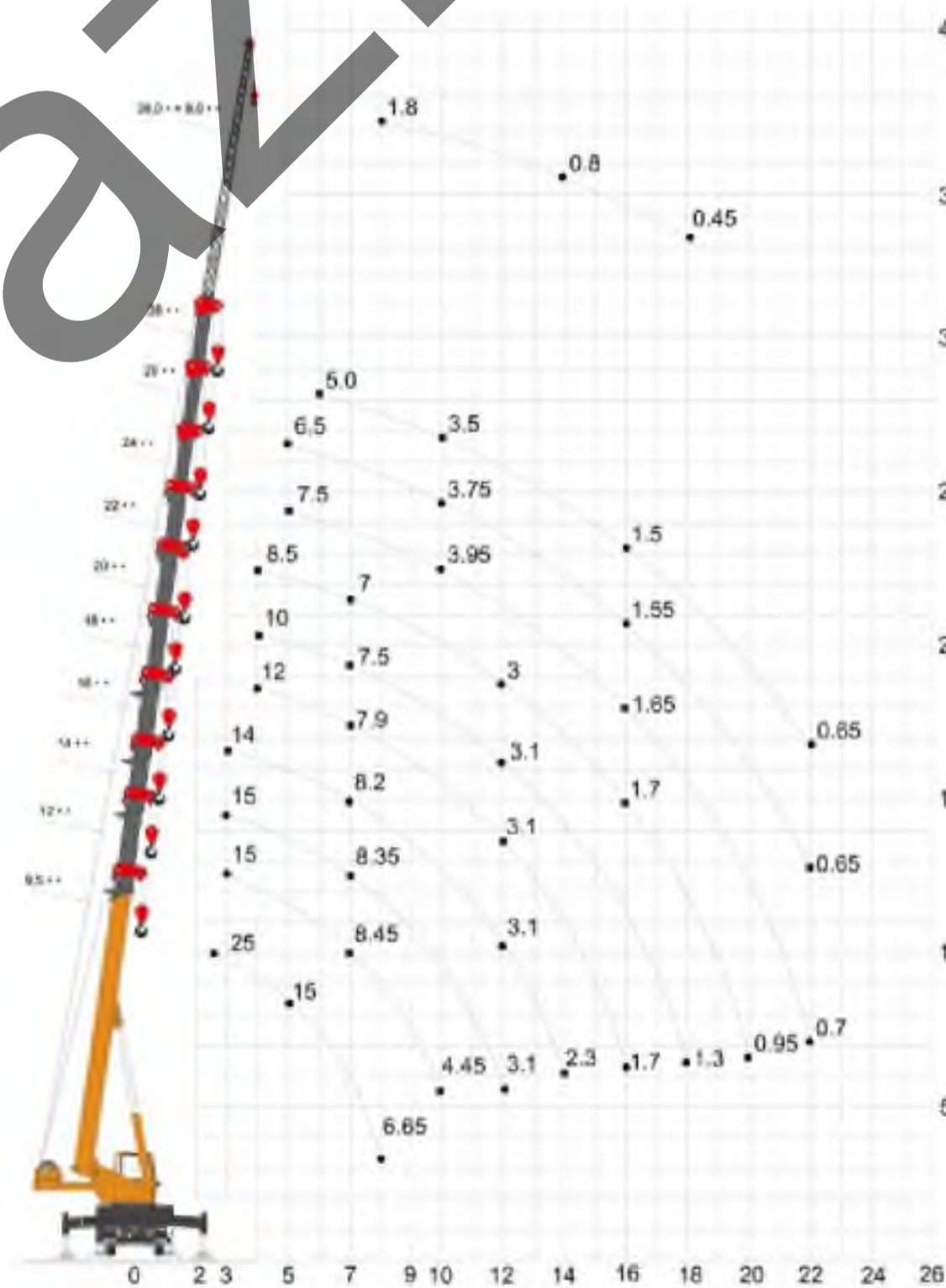
Схема инвентарного ограждения



Ситуационный план



Характеристики крана КС55713-5К-3



Условные обозначения

- опасная зона падения груза со здания
- строительные леса по периметру здания
- ⊠ защитный козырек над входом в здание
- ⊙ стоянки автомобильного крана
- направление движения транспорта
- временное защитное ограждение
- сети временного электроснабжения
- граница опасной зоны крана
- ⊠ контейнеры для бытового мусора
- ⊠ контейнеры для строительного мусора
- ⊠ пожарный щит
- ⊠ ворота
- ⊠ паспорт объекта
- ШС штукатурная станция
- РН растворонасос
- сигнальное ограждение на период работы краном
- ⊠ открытая площадка складирования материалов
- ⊠ бытовка бытовой модуль

Сигнальное ограждение

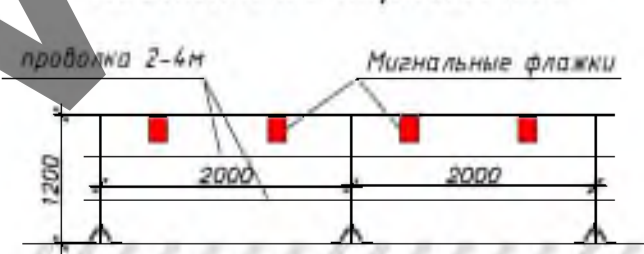
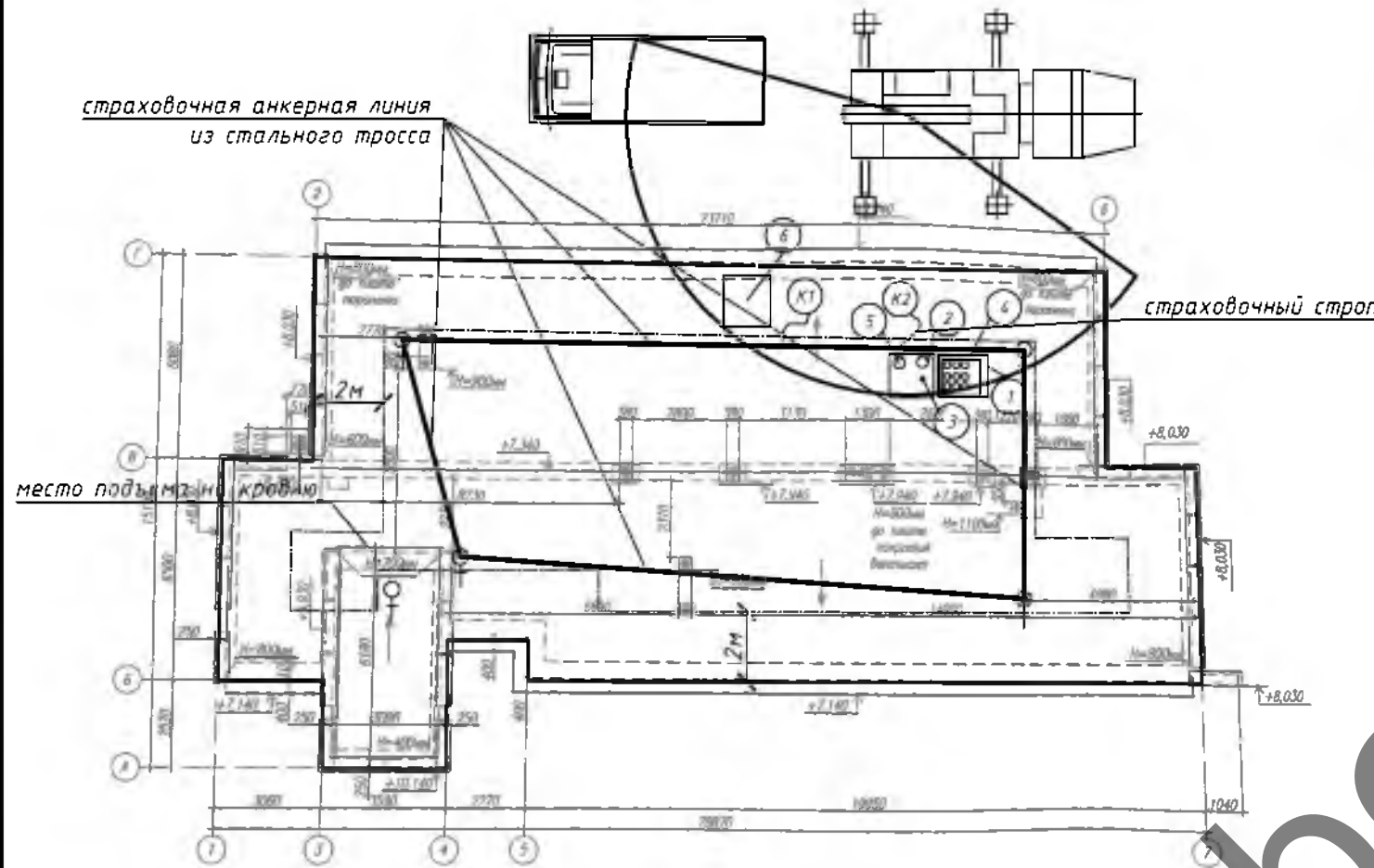


Схема безопасного выполнения кровельных работ

Утверждаю.

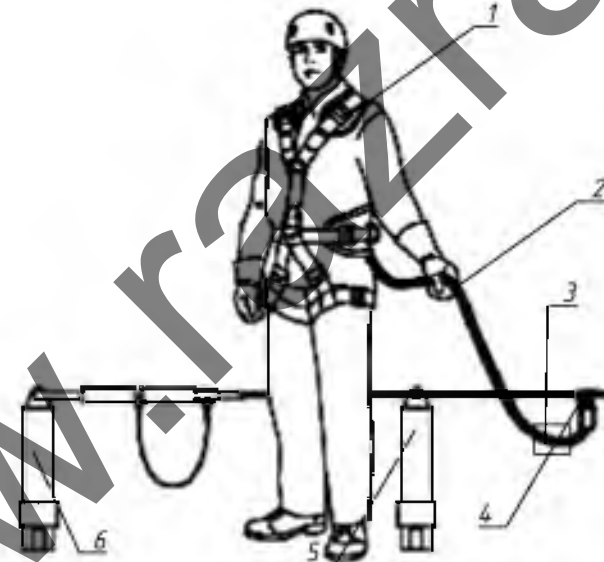


Пример использования страховочной системы

Условные обозначения

- ③ огнетушитель
- ♀ места крепления страховочного троса
- зона где обязательна работа со страховочной привязью
- ① площадка для подачи материалов
- ② ведро с водой
- ☐ бортовой автомобиль
- К1 кровельщики
- ☐ кран для подачи материалов
- ④ ящик (поддон с рулонами)
- ⑥ ящик для сбора мусора
- ⑤ газовый баллон

- Обозначения:
- 1- страховочная привязь
 - 2- строп
 - 3- амортизатор
 - 4- подвижная анкерная точка на горизонтальной анкерной линии
 - 5- промежуточный анкер
 - 6- крайний анкер



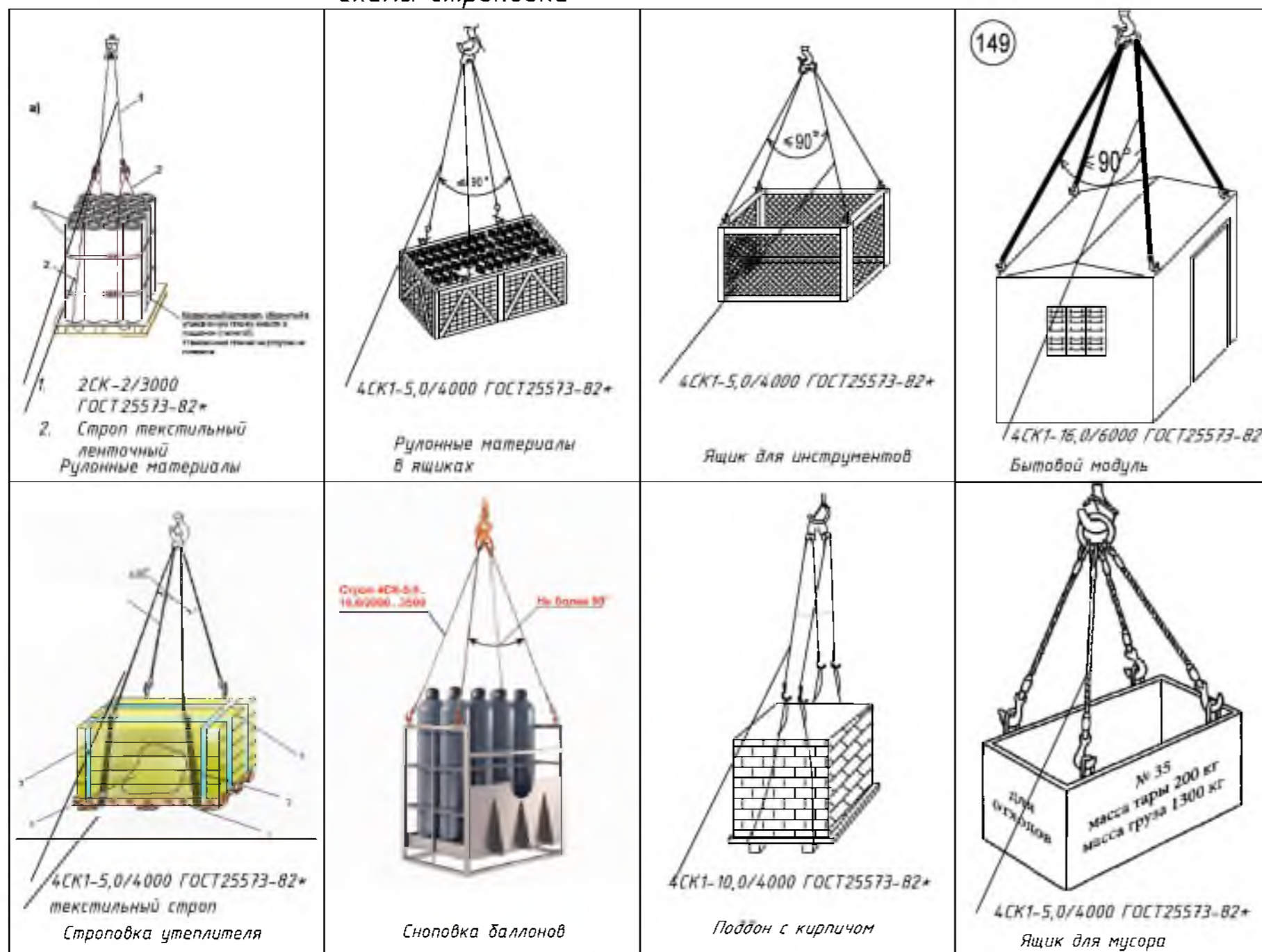
Примечание

1. Кровельные работы следует выполнять в соответствии с проектной документацией, требованиями настоящих строительных норм, данного ППР, разработанным в соответствии с СН 1.03.04-2020, технологическими картами на выполнение отдельных видов работ.
2. Строительные материалы, применяемые для кровельных работ, должны соответствовать требованиям ТНПА, иметь документы изготовителей, подтверждающие их качество, и, в соответствии с действующим законодательством, документы подтверждения соответствия.
3. Контроль качества и приемка кровельных работ должны осуществляться в соответствии с требованиями ТНПА.
4. Поверхность основания под кровельное покрытие из рулонных би-тумно-полимерных наплавляемых материалов должна быть ровной и гладкой;
5. Запрещается складирование тяжелых предметов по уложенному покрытию (ковру);
6. Кровельщиком разрешается перемещаться по уложенному рулонному кровельному битумно-полимерному материалу только в обуви, не повреждающей покрытие;
7. Выполнение кровельных работ во время дождя, грозы, ветра со скоростью 15 м/с и более, тумана, исключающего видимость в пределах фронта работ, не допускается;
8. Освещенность рабочих мест должна соответствовать требованиям ГОСТ 12.1.046 и составлять не менее 30 лк.
9. Огневые работы на временных местах допускается проводить только при наличии оформленного наряда-допуска. Перечень лиц, имеющих право выдачи наряда-допуска определяется руководителем организации, индивидуальным предпринимателем.
10. Работы выполнять согласно наряду-допуску на проведение огневых работ в соответствии с требованиями Постановления министерства по чрезвычайным ситуациям Республики Беларусь 2 мая 2018 г. № 29 Об оформлении наряда-допуска на проведение огневых работ на временных местах
11. Проведение огневых работ фиксируется в журнале регистрации огневых работ.
12. Для предупреждения опасности падения работающих с высоты в мероприятиях по наряду-допуску должны предусматриваться: места и способы крепления страховочных и несущих канатов, страховочной и удерживающей привязей; пути и средства подъема (спуска) работающих к рабочим местам или местам производства работ; обеспечение освещения рабочих мест, проходов к ним; средства (способы) сигнализации и связи; мероприятия по предупреждению опасности падения с высоты конструкций, изделий, предметов, материалов.
13. Работы по устройству кровлями вести захватками, открытые участки защищать гидроизоляционным материалом, запрещается оставлять открытые участки кровли.

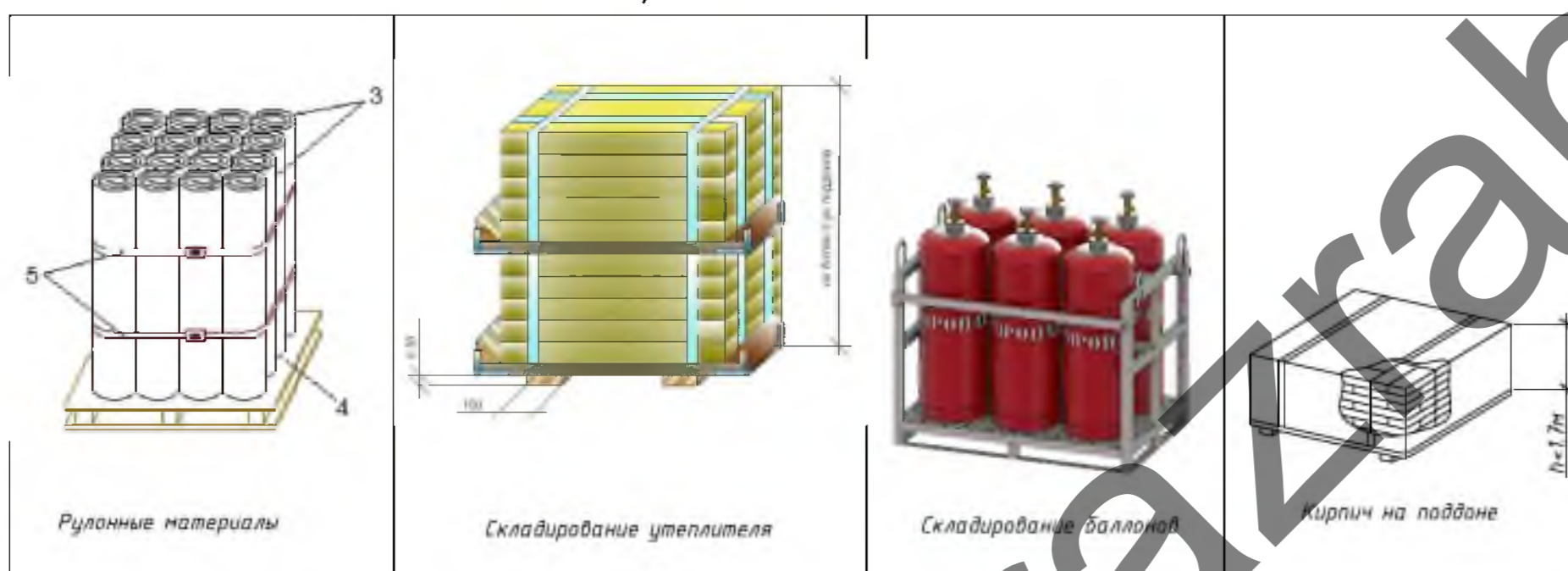
Согласовано
Взам. инв. №
Подп. и дата
Инв. № подл.

| | | | | | | | | | |
|------------|----------|------|--------|-------|-------|--|--------|--------------|--------|
| | | | | | | 118-20-ППР | | | |
| | | | | | | Капитальный ремонт с элементами модернизации административного здания Докшицкого районного отдела Следственного комитета Республики Беларусь по адресу: г. Докшицы, ул. Черняховского, 103 | | | |
| Изм. | Кол. уч. | Лист | № док. | Подп. | Дата | ПРОЕКТ ПРОИЗВОДСТВА РАБОТ | Стадия | Лист | Листов |
| Разработал | | | | | 03.21 | | С | 2 | 3 |
| | | | | | | схема безопасной работы на кровле | | ЗАО "ПМК-55" | |
| | | | | | | Формат | | А3 | |

Схемы строповки



Схемы складирования



Утверждаю.

Примечание:

1. Строго соблюдать требования инструкции по охране труда для стропальщиков, Постановление министерства труда и социальной защиты республики Беларусь и министерства архитектуры и строительства республики Беларусь от 31 мая 2019 г. № 24/33 Об утверждении Правил по охране труда при выполнении строительных работ, Постановление Министерства по чрезвычайным ситуациям Республики Беларусь 22.12.2018 №66 Правила по обеспечению промышленной безопасности грузоподъемных кранов
2. Стропы, за исключением строп на текстильной основе, должны быть снабжены паспортом согласно действующих ТНПА.
3. В процессе эксплуатации приспособления для грузоподъемных операций и тара должны периодически осматриваться в следующие сроки: траверсы, клещи, другие захваты и тара - каждый месяц; стропы (за исключением редко используемых) - каждые 10 дней; редко используемые съемные грузозахватные приспособления - перед их применением.
4. Схемы строповки, графическое изображение способов строповки и зацепки грузов должны быть выданы на руки стропальщикам и машинистам (крановщикам) грузоподъемных кранов или вывешены в местах производства работ.
5. Перемещение груза, на который не разработаны схемы строповки, должно производиться в присутствии и под руководством специалиста, ответственного за безопасное производство работ грузоподъемными кранами. Перемещение груза с нарушением схемы строповки не допускается.
6. Грузовые крюки грузозахватных средств (стропы, траверсы), применяемых в строительстве, должны быть снабжены предохранительными замыкающими устройствами, предотвращающими самопроизвольное выпадение груза.
7. Запрещается подъем элементов строительных конструкций, не имеющих монтажных петель, отверстий или маркировки и меток, обеспечивающих их правильную строповку и монтаж.
8. Стropальщик в своей работе подчиняется лицу, ответственному за безопасное производство работ.
9. При выполнении погрузочно-разгрузочных работ стропальщик должен выполнять требования, изложенные в технологических картах, технологических регламентах.
10. Не допускается использовать грузозахватные приспособления, не прошедшие испытания.
11. Стropальщику не допускается привлекать к строповке грузов посторонних лиц.
12. Стropальщик обязан отказаться от выполнения порученной работы в случае возникновения непосредственной опасности для жизни и здоровья его и окружающих до устранения этой опасности, а также при непредоставлении ему средств индивидуальной защиты, непосредственно обеспечивающих безопасность труда.
13. Складирование строительных материалов должно производиться за пределами призмы обрушения грунта незакрепленных выемок (котлованов, траншей), а их размещение в пределах призмы обрушения грунта у выемок с креплением допускается при условии предварительной проверки устойчивости закрепленного откоса по паспорту крепления или расчетом с учетом динамической нагрузки.
14. Строительные материалы следует размещать на выровненных площадках, принимая меры против самопроизвольного смещения, просадки, осыпания и раскатывания складываемых материалов.
15. Складские площадки должны быть защищены от поверхностных вод. Запрещается осуществлять складирование строительных материалов на насыпных неуплотненных грунтах.
16. Между штабелями строительных материалов на складах должны быть предусмотрены проходы шириной не менее 1 м и проезды, ширина которых зависит от габаритов транспортных средств и погрузочно-разгрузочных механизмов, обслуживающих склад.
17. Прислонять (опирать) строительные материалы и изделия к заборам, деревьям и элементам временных и капитальных сооружений не допускается.

Согласовано
Подп. и дата
Взам. инв. №
Инв. № подл.

| | | | | | | | | | |
|------------|----------|------|--------|-------|-------|---|--------------|------|--------|
| | | | | | | 118-20-ППР | | | |
| | | | | | | Копировать текст с элементами модернизации административного здания Докшицкого районного отдела Следственного комитета Республики Беларусь по адресу: г. Докшицы, ул. Черняковская, 193 | | | |
| Изм. | Кол. уч. | Лист | № док. | Подп. | Дата | ПРОЕКТ ПРОИЗВОДСТВА РАБОТ | Стадия | Лист | Листов |
| Разработал | | | | | 03.21 | | С | 3 | 3 |
| | | | | | | схемы строповки и складирования | ЗАО "ПМК-55" | | |