

ООО "Три-Ф-Продукт"
(наименование организации – разработчика ППР)

УТВЕРЖАЮ

ООО "Три-Ф-Продукт"
(наименование строительного- монтажного управления)

« ____ » _____ 20 ____ г.

**ПРОЕКТ ПРОИЗВОДСТВА РАБОТ
15-07/2021-ППР**

на на выполнение работ предусмотренных в проекте
(наименование работ)

«Модернизация капитального строения с инвентарным номером 611/С-36251, расположенного по адресу: Минская область, Березинский район, г. Березино, ул. Октябрьская, 10А, в части устройства второго выхода из подвала»

(наименование объекта)

РАЗРАБОТАЛ

(должность)

ООО "Три-Ф-Продукт"

(наименование организации)

(подпись, инициалы, фамилия)

« ____ » _____ 20 ____ г.

СОГЛАСОВАНО

(должность)

ООО "Три-Ф-Продукт"

(наименование организации)

(подпись, инициалы, фамилия)

« ____ » _____ 20 ____ г.

(заказчик)

(подпись, инициалы, фамилия)

« ____ » _____ 20 ____ г.

ЛИСТ ОЗНАКОМЛЕНИЯ С ПРОЕКТОМ ПРОИЗВОДСТВА РАБОТ

Должность	Ф.И.О.	Дата	Подпись
Руководители работ			
Машинисты Грузоподъемных кранов			
Стропальщики			

Должность	Ф.И.О.	Дата	Подпись
Другие рабочие			

www.gazgabyotka.by

ПОЯСНИТЕЛЬНАЯ ЗАПИСКА

Оглавление

1.	ОБЩАЯ ЧАСТЬ	3
2.	КРАТКАЯ ХАРАКТЕРИСТИКА СТРОИТЕЛЬНОЙ ПЛОЩАДКИ.....	3
3.	КРАТКАЯ ХАРАКТЕРИСТИКА ОБЪЕКТА.....	4
4.	СНАБЖЕНИЕ СТРОИТЕЛЬНОЙ ПЛОЩАДКИ МАТЕРИАЛАМИ, КОНСТРУКЦИЯМИ, ОБОРУДОВАНИЕМ.....	4
5.	ОБОСНОВАНИЕ РЕШЕНИЙ ПО ПРОИЗВОДСТВУ РАБОТ.....	4
5.1	Подготовительный период	5
5.1.1	Организация подготовительного периода общие положения.....	5
5.1.2	Вырубка деревьев и кустарников	5
5.1.3	Устройство временного защитно-охранного ограждения	5
5.2	Основной период (общие положения)	6
5.2.1	Обоснование выбора основных строительных машин.....	6
5.2.2	Расчет опасной зоны работы крана	6
5.2.3	Основные указания по складированию.....	6
5.2.4	Производства отделочных работ при отрицательных температурах.....	7
5.2.5	Требования к производству бетонных работ при отрицательных температурах.....	7
5.2.6	Производство работ в охранных зонах кабельных линий электропередачи	8
5.3	Основной период (производство работ).....	8
5.3.1	Земляные работы	8
5.3.2	Опалубочные работы.....	10
5.3.3	Арматурные работы.....	11
5.3.4	Бетонные работы.....	11
5.3.5	Требования к производству работ по распалубке монолитных конструкций	13
5.3.6	Пробивка отверстия в существующей стене	13
5.4	Основной период (благоустройство).....	14
5.4.1	Сооружения земляного полотна	14
5.4.2	Устройство асфальтобетонного покрытия	15
5.4.3	Установка бортового камня.....	17
5.4.4	Устройство сборного покрытия из тротуарных плит.....	18
6.	ПОТРЕБНОСТЬ В ОСНОВНЫХ МАШИНАХ И МЕХАНИЗМАХ	18
7.	ПОТРЕБНОСТЬ В ЭЛЕКТРОЭНЕРГИИ И ВОДЕ	19
8.	ПЕРЕЧЕНЬ ОСНОВНЫХ ТЕХНОЛОГИЧЕСКИХ КАРТ	19
9.	ПЕРЕЧЕНЬ ВРЕМЕННЫХ ЗДАНИЙ И СООРУЖЕНИЙ С РАСЧЕТОМ ПОТРЕБНОСТИ И ОБОСНОВАНИЕМ УСЛОВИЙ ПРИВЯЗКИ ИХ К УЧАСТКАМ СТРОИТЕЛЬНОЙ ПЛОЩАДКИ.....	19
10.	РЕКОМЕНДАЦИИ ПО ОРГАНИЗАЦИИ ИНЖЕНЕРНОЙ КОМПЛЕКТАЦИИ	20
11.	ОБОСНОВАНИЕ РЕШЕНИЙ ПО ПРИМЕНЯЕМЫМ ФОРМАМ ОРГАНИЗАЦИИ ТРУДА	20
12.	МЕРОПРИЯТИЯ, НАПРАВЛЕННЫЕ НА ОБЕСПЕЧЕНИЕ СОХРАННОСТИ И ИСКЛЮЧЕНИЕ ХИЩЕНИЯ МАТЕРИАЛОВ, ДЕТАЛЕЙ, КОНСТРУКЦИЙ И ОБОРУДОВАНИЯ.....	20

						«Модернизация капитального строения с инвентарным номером 611/С-36251, расположенного по адресу: Минская область, Березинский район, г. Березино, ул. Октябрьская, 10А, в части устройства второго выхода из подвала»			
Изм	Кол	Лист	№ док	Подпись	Дата	15-07/2021-ППР	Стадия	Лист	Листов
Гл. Инженер					10.21		С	1	33
						ПРОЕКТ ПРОИЗВОДСТВА РАБОТ. Пояснительная записка	ООО "Три-Ф-Продукт"		

13.	МЕРОПРИЯТИЯ ПО КОНТРОЛЮ КАЧЕСТВА СТРОИТЕЛЬНО-МОНТАЖНЫХ РАБОТ	20
13.1	Общие положения по контролю качества	20
14.	МЕРОПРИЯТИЯ ПО ОХРАНЕ ОКРУЖАЮЩЕЙ ПРИРОДНОЙ СРЕДЫ.....	21
15.	ТЕХНИКА БЕЗОПАСНОСТИ ПРИ ПРОИЗВОДСТВЕ СМР	22
15.1	Мероприятия по технике безопасности при эксплуатации средств подмащивания.	22
15.2	Требования безопасности при эксплуатации машин и транспортных средств	22
15.3	Транспортные и погрузочно-разгрузочные работы	22
15.4	Требования безопасности к обустройству и содержанию производственных территорий, участков работ и рабочих мест.....	23
15.5	Обеспечение электробезопасности.....	23
15.6	Техника безопасности при выполнении работ на высоте	23
15.7	Техника безопасности при выполнении земляных работ	24
16	ПРОТИВОПОЖАРНЫЕ МЕРОПРИЯТИЯ	25
16.1	Общие положения.....	25
17	МЕРОПРИЯТИЯ ПО ОХРАНЕ ТРУДА	26
17.1	Перечень инструкций по охране труда	26
17.2	Охрана труда при работе с электроинструментом	26
17.3	Охрана труда при выполнении работ на высоте	27
17.4	Охрана труда для машиниста экскаватора	28
17.5	Охрана труда при работе в охранной зоне ЛЭП и подземных сетей КЛ.....	29
17.6	Охрана труда для бетонщика.....	31
17.7	Охрана труда для плотника	31
17.8	Охрана труда для арматурщика.....	32

www.gazrabotka.ru

										Лист
										2
Изм	Кол	Лист	№ док	Подп.	Дата					

15-07/2021-ППР

1. ОБЩАЯ ЧАСТЬ

Проект производства работ разработан на объект «Модернизация капитального строения с инвентарным номером 611/С-36251, расположенного по адресу: Минская область, Березинский район, г. Березино, ул. Октябрьская, 10А, в части устройства второго выхода из подвала» На выполнение работ предусмотренные проектом.

При разработке проекта производства работ были использованы следующие нормативные документы:

1. СН 1.03.04-2020 Организация строительного производства
2. ТКП 45-1.02-295-2014 «Строительство. Проектная документация. Состав и содержание».
3. Декрет Президента Республики Беларусь от 23.11.2017 № 7 Общие требования пожарной безопасности к содержанию и эксплуатации капитальных строений (зданий, сооружений), изолированных помещений и иных объектов, принадлежащих субъектам хозяйствования
4. СН 2.04.03-2020 «Естественное и искусственное освещение».
5. СН 1.03.01-2019 Возведение строительных конструкций зданий и сооружений
6. Р1.03.129-2014 Рекомендации по обустройству строительных площадок при строительстве объектов жилищно-гражданского, промышленного и сельскохозяйственного назначения Утверждены ОАО «Оргстрой» 10.04.2014 и зарегистрированы РУП «Стройтехнорм» 12.02.2014 № 129.
7. Постановление Министерства труда и социальной защиты Республики Беларусь и Министерства архитектуры и строительства Республики Беларусь от 31 мая 2019 г. №24/33 «Об утверждении Правил по охране труда при выполнении строительных работ»
8. Специфические требования по обеспечению пожарной безопасности взрывопожароопасных и пожароопасных производств, утв. Постановлением Совета Министров Республики Беларусь от 20 ноября 2019 г. № 779:
9. ТКП 427-2012 (02230) Правила техники безопасности при эксплуатации электроустановок
10. Постановление министерства по чрезвычайным ситуациям Республики Беларусь 18 мая 2018 г. № 35 Об установлении норм оснащения объектов первичными средствами пожаротушения
11. Постановление министерства труда и социальной защиты Республики Беларусь Об утверждении Межотраслевых общих правил по охране труда.
12. ТКП 45-1.03-63-2007 (02250) Монтаж зданий. Правила механизации
13. СП 1.03.01-2019 Отделочные работы
14. ТКП 45-3.02-69-2007 (02250) Благоустройство территорий. Озеленение. Правила проектирования и устройства
15. ТКП 45-3.02-7-2005 (02250) Благоустройство территорий. Дорожные одежды с покрытием из плит тротуарных. Правила устройства
16. ТКП 45-3.02-70-2009 (02250) Благоустройство территорий. Асфальтобетонные покрытия. Правила устройства
17. П16-03 к СНБ 5.01.01-99 Земляные сооружения. Основания фундаментов. Производство работ

Исходными данными для разработки ППР послужили:

- ТНПА;
- утвержденная проектная документация;
- плановые сроки начала и окончания реконструкции;
- сведения о возможности привлечения средств механизации со стороны (в порядке аренды, услуг или субподряда);
- сведения о численном и профессионально-квалификационном составе имеющих в строительной организации бригад и звеньев, их технической оснащенности и возможности использования;
- сведения о наличии в строительной организации технологической и организационной оснастки.

ППР разработан в соответствии с действующими нормами, правилами по производственной санитарии, техники безопасности, а также требованиями по взрывной, взрывопожарной и пожарной безопасности.

2. КРАТКАЯ ХАРАКТЕРИСТИКА СТРОИТЕЛЬНОЙ ПЛОЩАДКИ

Объект капитального ремонта находится по адресу: Березинский район, г. Березино, ул. Октябрьская,

10А

Здание магазина эксплуатируется на период производства работ.

									Лист
Изм	Кол	Лист	№док	Подп.	Дата			15-07/2021-ППР	3

Постановление министерства труда и социальной защиты республики Беларусь и министерства архитектуры и строительства республики Беларусь от 31 мая 2019 г. № 24/33 Об утверждении Правил по охране труда при выполнении строительных работ

До начала производства работ установить сетчатое защитно-охранное ограждение высотой не менее 2м согласно СН 1.03.04-2020 и данного ППР.

5.2 Основной период (общие положения)

Все работы производить в строгом соблюдении требований:

Постановление министерства труда и социальной защиты республики Беларусь и министерства архитектуры и строительства республики Беларусь от 31 мая 2019 г. № 24/33 Об утверждении Правил по охране труда при выполнении строительных работ

СН 1.03.04-2020 Организация строительного производства

СН 1.03.01-2019 Возведение строительных конструкций зданий и сооружений

СП 1.03.01-2019 Отделочные работы

ТКП 45-3.02-69-2007 (02250) Благоустройство территорий. Озеленение. Правила проектирования и устройства

ТКП 45-3.02-7-2005 (02250) Благоустройство территорий. Дорожные одежды с покрытием из плит тротуарных. Правила устройства

ТКП 45-3.02-70-2009 (02250) Благоустройство территорий. Асфальтобетонные покрытия. Правила устройства

П16-03 к СНБ 5.01.01-99 Земляные сооружения. Основания фундаментов. Производство работ

5.2.1 Обоснование выбора основных строительных машин.

Земляные работы выполнить с помощью экскаватора -погрузчика JCB 3СХ 0.25м3

Подвозка материалов осуществляется бортовым автомобилем с краном-манипулятором КАМАЗ-65117

Перевозка грунта осуществляется самосвалом МАЗ 6501

Уплотнение грунта обратной засыпки производить вибротрамбовкой Impulse VT80L

Доставка бетонной смеси и бетонирование производится автобетоносмесителем АБС 5

5.2.2 Расчет опасной зоны работы крана

Так как работы производятся на минимальной высоте принимает опасную зону крана согласно требований Постановления Министерства труда и социальной защиты Республики Беларусь и Министерства архитектуры и строительства Республики Беларусь от 31 мая 2019 г. №24/33 «Об утверждении Правил по охране труда при выполнении строительных работ» Приложение 2

Опасная зона производства работ составляет 3 м

5.2.3 Основные указания по складированию

Все работы выполнять в соответствии с требованиями:

Постановления Министерства труда и социальной защиты Республики Беларусь и Министерства архитектуры и строительства Республики Беларусь от 31 мая 2019 г. №24/33 «Об утверждении Правил по охране труда при выполнении строительных работ»

1. Материалы, оборудования следует размещать на выровненных утрамбованных площадках, а в зимнее время на очищенных от снега и льда. Со складских площадок должен быть организован отвод поверхностных вод путем водоотводных канав.

2. На складе между штабелями следует оставлять проходы шириной не менее 1,0м. а при движении автотранспорта через зону складирования проезды шириной не менее 3,5м.

3. Склаживать изделия в штабеля необходимо по одноименным маркам. Штабеля должны быть снабжены табличками, обращенными в сторону прохода с указанием количества и ТНПА изделий.

4. Подкладки и прокладки в штабелях следует располагать в одной вертикальном плоскости вблизи монтажных петель, а их толщина при складировании панелей, блоков и т. д. должна быть больше выступающих монтажных петель на 20мм. Применение прокладок круглого сечения при складировании строительных материалов в штабель запрещается.

5. При выполнении работ на штабеле высотой более 1.5м необходимо применять переносные инвентарные лестницы.

6. Прислонять (опирать) материалы и изделия к заборам и элементам временных и капитальных сооружений запрещается.

7. Расстояние от штабелей материалов и оборудования до бровок выемок (котлованов, траншей) должно быть назначено расчетом на устойчивость откосов (крепления), как правило, за пределами призмы обрушения, но не мене 1,0м от бровки естественного откоса или крепления выемки.

8. Прокатную сталь, срубы стальные, арматурные сетки, листы сухой штукатурки минераловатные плиты, столярные изделия следует хранить пол навесом.

									Лист
									6
Изм	Кол	Лист	№док	Подп.	Дата			15-07/2021-ППР	

**ПОЛНЫЙ ТЕКСТ ПОЯСНИТЕЛЬНОЙ
ЗАПИСКИ В ДАННОЙ
ДЕМОНСТРАЦИИ НЕ ПРИВОДИТСЯ**

ЕСЛИ ВЫ ЗАИНТЕРЕСОВАНЫ В
ПРИБРИТЕНИИ ДАННОГО ППР
СВЯЖИТЕСЬ СО МНОЙ

МОЙ МОБИЛЬНЫЙ ТЕЛЕФОН

+375 (29) 569-06-83

К ДАННОМУ ТЕЛЕФОНУ ПРИВЯЗАНЫ

ВАЙБЕР, ТЕЛЕГРАММ, ВОТСАП

ВЕБ-САЙТ

www.razrabotka-ppr.by

Разработка ППР для объектов

Республики Беларусь

Razrabotka PPR by



Стройгенплан М1:300

временное водоснабжение и электроснабжение осуществляется по согласованию с заказчиком

помещения для бытовых нужд выделяются заказчиком внутри здания, санузел используется существующий

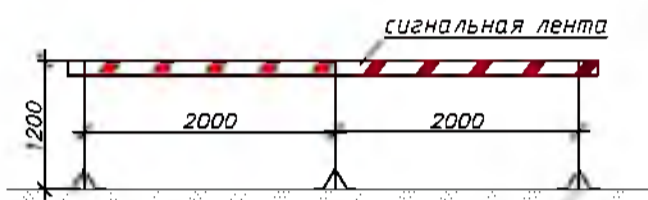
средства пожарной безопасности используются существующие

на период работы строительной техники устанавливается сигнальное ограждение по границам опасной зоны работы данной техники, после прекращения производства работ строительными машинами защитное ограждение немедленно восстанавливается

Массы поднимаемых грузов

№ п/п	Наименование	Масса ед., кг
1	Поддон с плиткой, бортом	до 1500
2	Щиты опалубки	до 500
3	Арматурные стержни	до 500

Сигнальное ограждение



Условные обозначения

- защитно-охранное ограждение согласно СН 103.04-2020
- место временного отвала грунта для обратной засыпки
- место подъезда к зоне производства работ строительной техники
- направление движения техники
- место сбора мусора
- места временного складирования материалов
- стойка бортового автомобиля с краном-манипулятором
- опасная зона производства работ
- сигнальное ограждение (устанавливать по захваткам по границам опасных зон работы механизмов)
- откос котлована
- лестница для спуска в котлован

Средства индивидуальной защиты рабочих

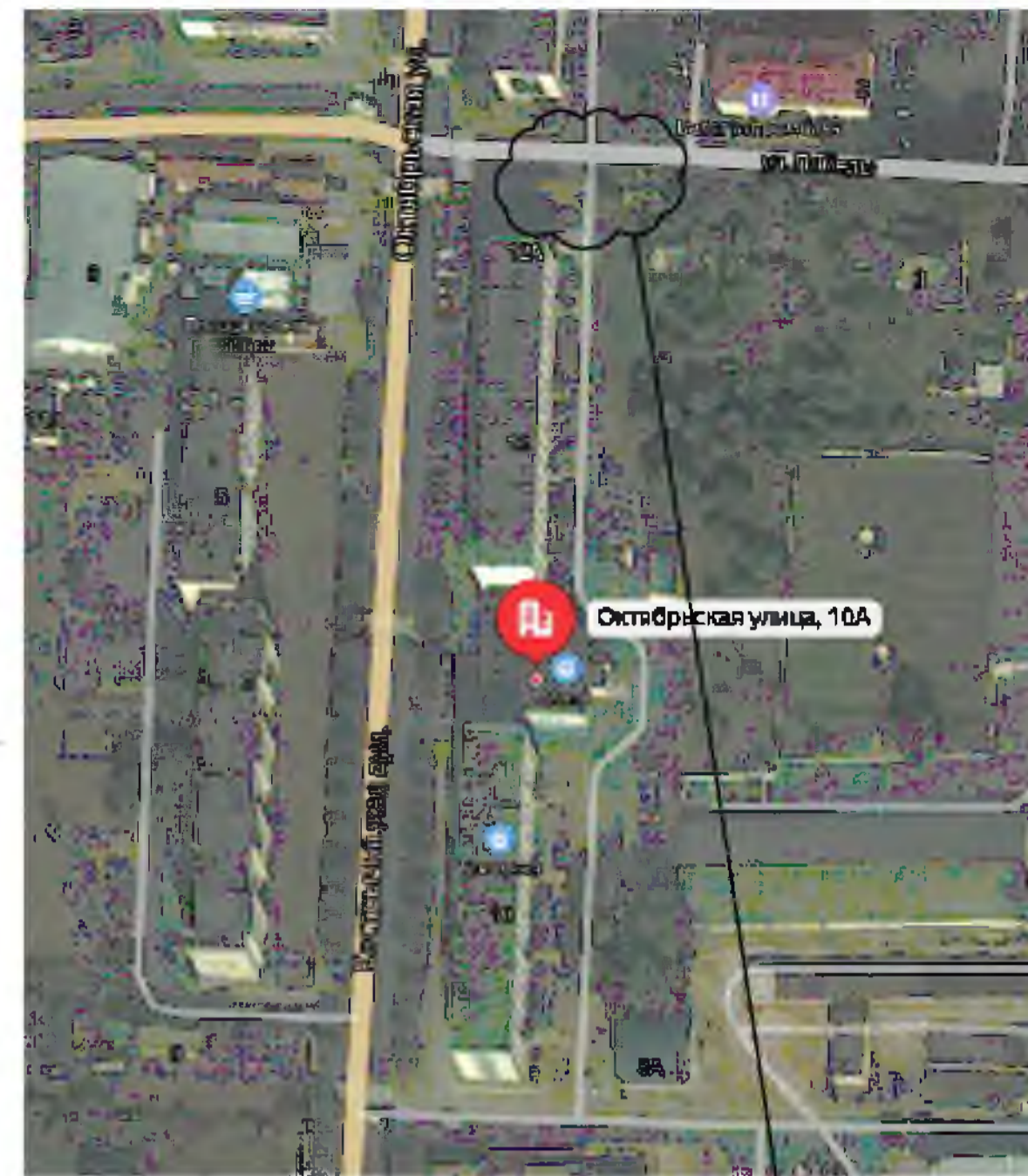
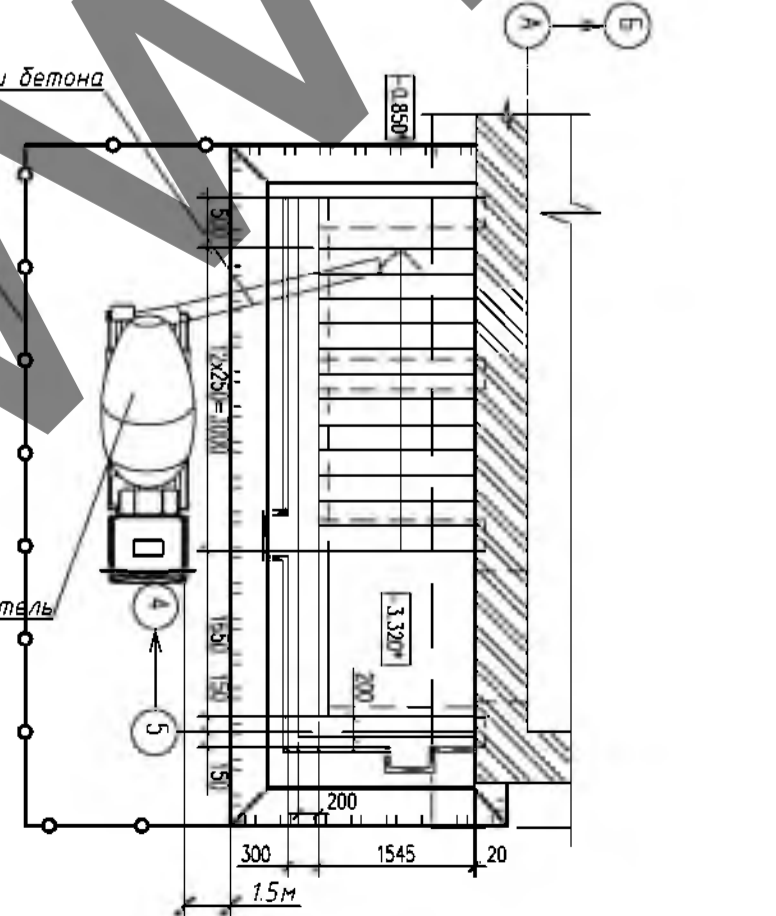


- Защита головы: от падений предметов, обрушения конструкций и выступающих деталей
- Защита органов зрения: от летящих частей, искр, сварочных лучей, ультрафиолета и др.
- Защита органов слуха: от шума и громких звуков
- Спецодежда: от воды, кислот, механических повреждений, низких температур и др.
- Защита ног: от высоких и низких температур, искр и брызг расплавленного металла и др.
- Защита органов зрения: от летящих частей, искр, сварочных лучей, ультрафиолета и др.
- Очки: чтобы работать было комфортно в условиях низкой освещенности
- Защита рук: от физического и химического воздействия, загрязнений и др.
- Защита от падения с высоты: страховочные привалы и удерживающие предохранительные пояса

Фрагмент Б ОДД на период работ согласно ГП лист 9

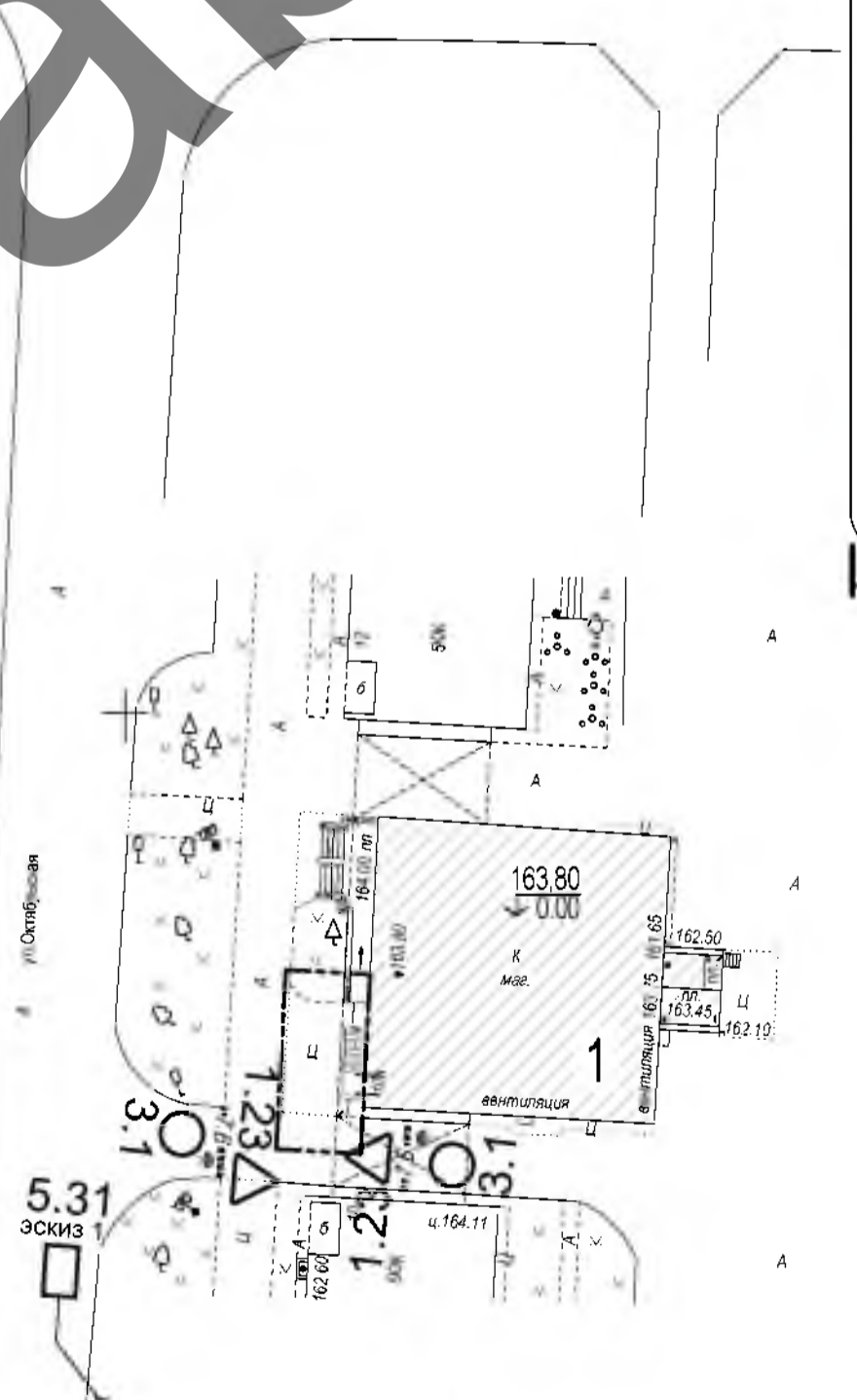
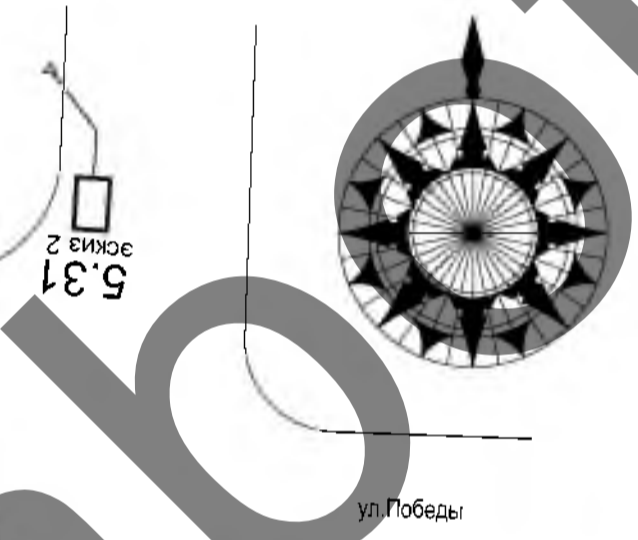


Схема подачи бетонной смеси автобетоносмесителем по желобу



Фрагмент Б. Выполнить временный проезд на период работ согласно ОДД в Лист 9

Фрагмент А ОДД на период работ (ГП лист 6)



для спуска в котлован

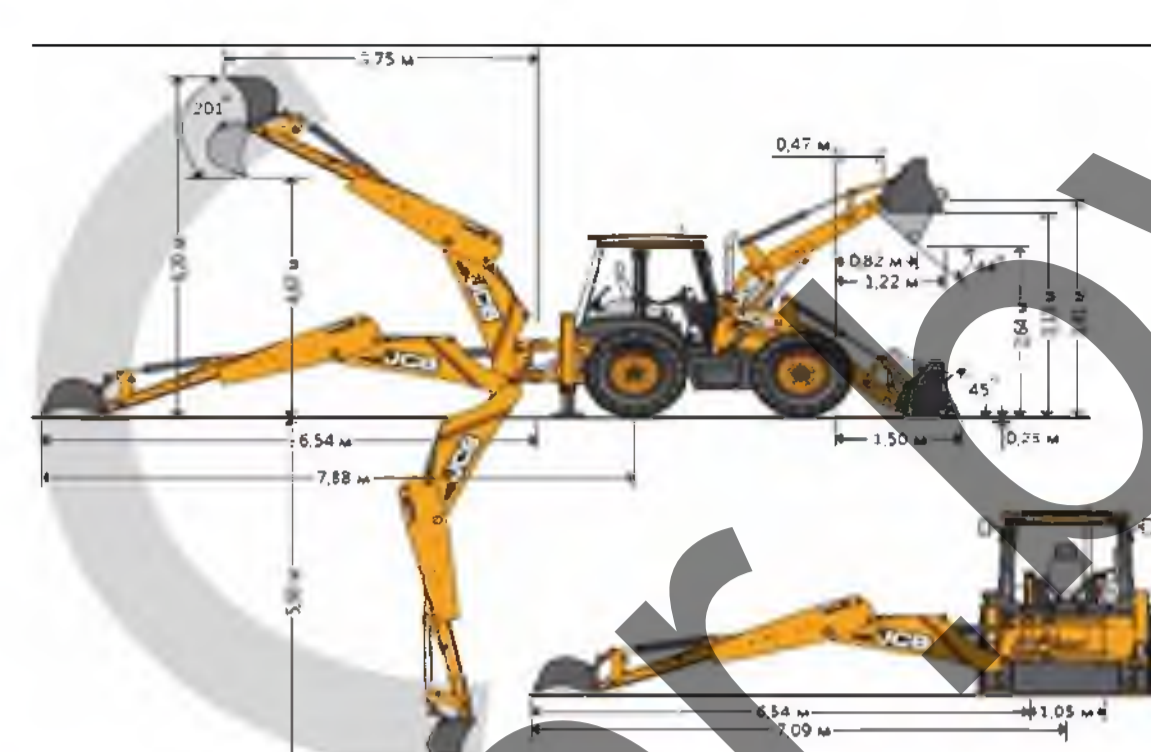
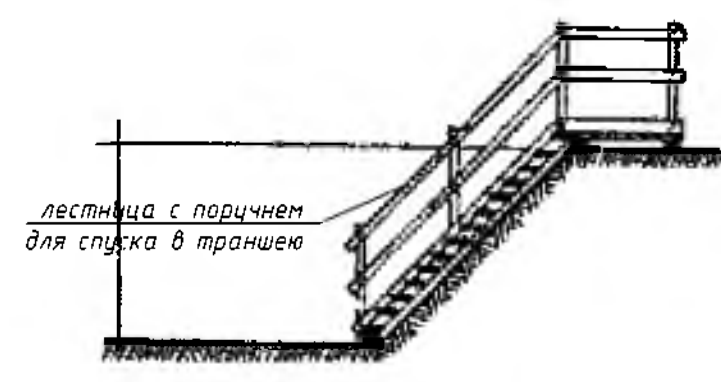


Схема разработки котлована экскаватором-погрузчиком

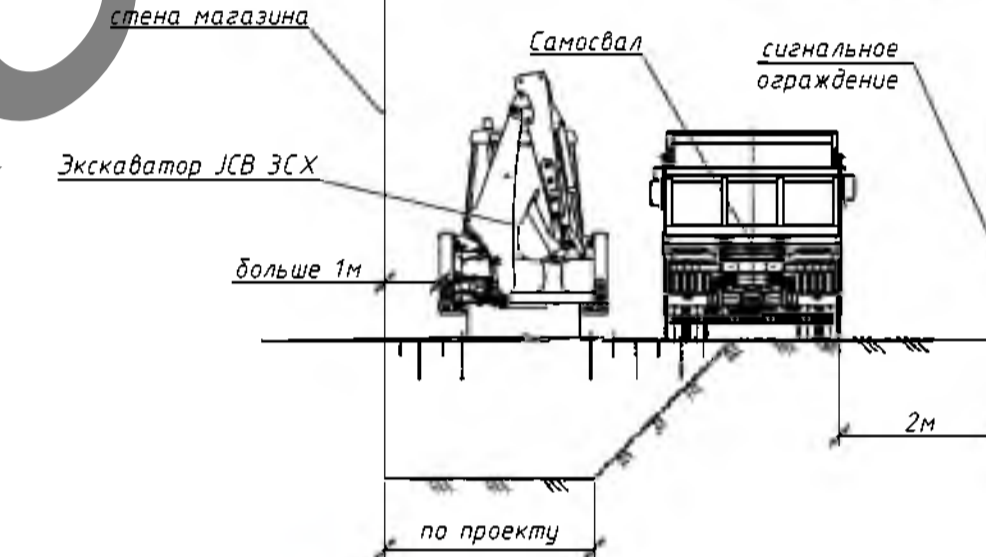
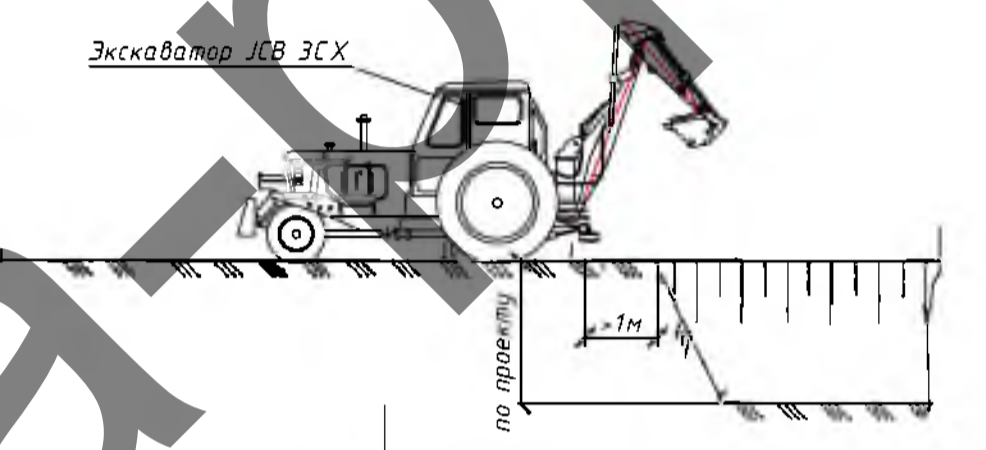
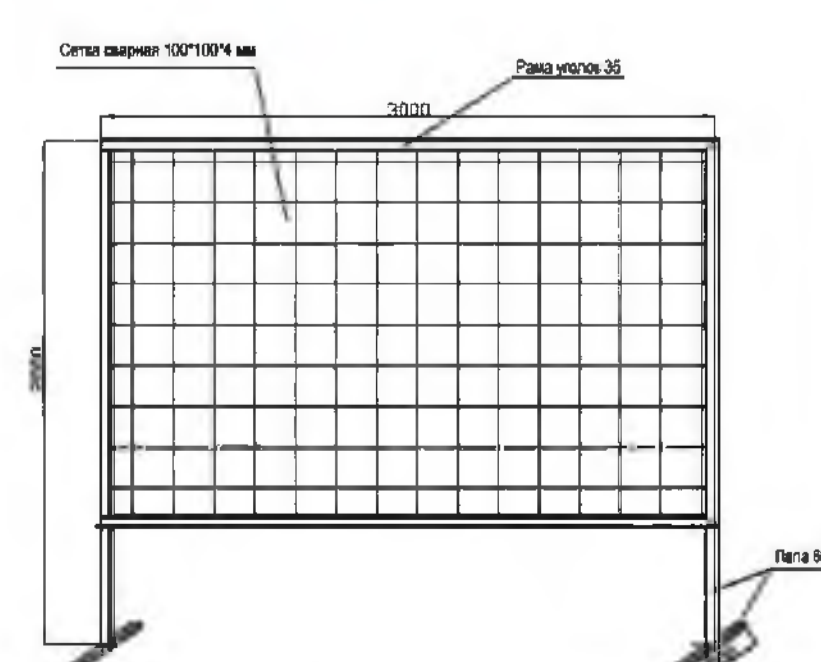


Схема безопасности при работе однокоршковым экскаватором

- Проверьте, установлено ли сигнальное ограждение рабочей зоны сзади с вышкой в радиусе действия ковша экскаватора. Если ограждение не установлено, следует его установить!
- Прежде чем начинать любое движение экскаватора или платформы, убедитесь, что в опасной зоне сзади и с вышкой нет людей! Дайте сигнал!
- Осмотритесь, нет ли в зоне действия стрелы и ковша экскаватора сооружений и конструкций, препятствующих работе и опасных при соприкосновении с ними.
- Никогда не заносите ковш экскаватора (с грузом или без груза) над людьми.

Схема защитно-охранного ограждения



- Работы производятся в строгом соответствии с проектной документацией и СН 103.01-2019 Возведение строительных конструкций зданий и сооружений. СН 103.04-2020 «Проектирование строительных производств». Проектирование безопасности труда и социальной защиты Республики Беларусь и Министерства архитектуры и строительства Республики Беларусь от 31 мая 2019 г. №24/33 «Об утверждении Правил по охране труда при выполнении строительных работ Специфических работ по обеспечению пожарной безопасности взрывопожароопасных производств, уф. Постановление Совета Министров Республики Беларусь от 20 ноября 2019 г. № 779 Введены в действие - 26 февраля 2020 г.
- По ходу возведения монолитных конструкций необходимо производить геодезическую съемку с составлением исполнительных схем, составлять акты освидетельствования скрытых работ и промежуточной приемки ответственных конструкций.
- В течение всего периода строительства объекта должны быть установлены контроль внешних оснований за состоянием монолитных конструкций, их узлов и сопряжений и геодезический контроль за перемещениями и деформациями.
- Производство бетонных работ при ожидаемой средней суточной температуре ниже 5 °С и минимальной суточной температуре ниже 0 °С (зимние условия) осуществляется в соответствии с технологической документацией с проведением мероприятий, обеспечивающих набор прочности бетона и получение в заданные сроки показателей согласно проектной документации, при условии соблюдения требований. СН 103.01-2019.
- Во избежание выщелачивания открытых поверхностей монолитных конструкций убой за бетоном следует начинать сразу после выкладки смеси и отделки поверхности конструкции с целью минимизации риска трещинообразования на поверхности и образования усадочных трещин. Требования по убою за бетоном - в соответствии с таблицей 7.10 СН 103.01-2019.
- Решение о распалубке следует принимать по результатам истинной контрольных образцов или по результатам определения прочности затвердевавшей конструкции неразрушающими методами по СТБ 2264 и ГОСТ 17624.
- Состав строительных растворов заданной марки при определенных температурах, подвижности и сроки сохранения подвижности растворов смеси должны соответствовать проектной документации и устанавливаться в соответствии с действующими ТНПА.
- Все лица, находящиеся на строительной площадке, обязаны носить каску защитную, застегнутую на подбородочные ремни. Работавшие без касок защитных и других необходимых средств индивидуальной защиты к выполнению работ не допускаются.
- На участках (завантажке), где ведутся монтажные работы, не допускается выполнение других работ и нахождение посторонних лиц.
- Не допускается нахождение работающих под контрфорсами элементами конструкций и оборудования до установления их в проектное положение.
- Рабочие места и проходы к ним, расположенные на высоте 1,3 м и более и на расстоянии менее 2 м от границы перепада по высоте, должны быть ограждены предохранительными или страховочными защитными ограждениями, а при расстоянии более 2 м - сигнальными ограждениями.
- Допуск на строительную площадку, участок работ посторонних лиц, а также работающих в состоянии алкогольного, наркотического или токсического опьянения или не занятых на работах на данной территории, запрещается.
- Перевозить строительные материалы, оборудование и инструменты необходимо выдвигая наряд-допуск, должен быть разработан в проектной документации. Действующий наряд по охране труда в организации, исходя из особенностей выполнения строительных работ, составляется перечень работ с повышенной опасностью, выполняемых по наряду-допуску, требующий осуществления специальных организационных и технических мероприятий, а также постоянного контроля за их производством.
- Перевозить работ с повышенной опасностью, выполняемых по наряду-допуску, утверждает руководитель организации.
- Наряд-допуск выдается линейным руководителем работ лицом, уполномоченным приказом руководителя организации. Перед допуском к работе линейный руководитель работ обязан ознакомить работающих с требованиями по безопасности производства работ и провести целевой инструктаж по охране труда с записью в наряде-допуске.
- Наряд-допуск выдается на срок, необходимый для выполнения заданного объема работ, если иное не предусмотрено техническими нормативными правовыми актами.
- Лицо, выдавшее наряд-допуск, обязано осуществлять контроль выполнения предусмотренных в нем мероприятий по обеспечению безопасности производства работ.
- Электроустановки должны находиться в технически исправном состоянии, обеспечивающем безопасные условия труда и соответствовать требованиям технических нормативных правовых актов.
- Токоведущие части электроустановок должны быть изолированы, ограждены или размещены в местах, недоступных для случайного прикосновения к ним.
- Не допускается оставлять без надзора строительные машины, транспортные средства и другие средства механизации с работающим (включенным) двигателем.
- Монтаж (демонтаж) строительных машин и механизмов должен производиться под руководством линейного руководителя работ, которому подчинены работающие, выполняющие монтаж (демонтаж).
- Производство земляных работ в охранной зоне расположения подземных коммуникаций в случаях, установленных законодательством, допускается только после получения письменного разрешения организации, ответственной за эксплуатацию этих коммуникаций и согласования с ней мероприятий по обеспечению сохранности коммуникаций и безопасности работ. До начала производства земляных работ необходимо учесть расположение коммуникаций на местности и обозначить соответствующими знаками или надписями. При производстве земляных работ на территории организации необходимо получить разрешение организации на производство земляных работ.
- Производство земляных работ в зонах действующих коммуникаций следует осуществлять под непосредственным руководством линейного руководителя работ, при наличии наряда-допуска, определяющего безопасные условия работ, и, в случаях установленных законодательством, под наблюдением работающей организации, эксплуатирующей эти коммуникации.
- Разработка грунта в непосредственной близости от действующих подземных коммуникаций допускается только при наличии плана, без применения ударных инструментов. Применение землеройных машин в местах пересечения вышек с действующими коммуникациями, не защищенными от механических повреждений, разрешается по согласованию с организацией - владельцами коммуникаций.
- Обратную засыпку следует производить только после контроля геодезических отметок колодезь и трубопроводов. Результаты контроля должны быть занесены в журналы производства работ и геодезических работ контролирующим лицом.
- Грунт для засыпки не должен содержать камней, щебня, остатков растений, мусора. При этом должна обеспечиваться сохранность гидротехнических сооружений и целостность грунта, установленная проектом.
- Засыпка неглубоким грунтом запрещается.
- Запрещается вырубать и перекладывать древесную и кустарниковую растительность, не предусмотренную проектом. Деревья насаживаются на подлежащие вырубке, должны быть выкорчеваны с корнями, а стволы отведены в стоках деревьев, в целях предотвращения от поврежденной области, пиломатериалы на высоту не менее 2,0 м.
- Отходы и строительный мусор должны своевременно вывозиться для дальнейшей утилизации. Захоронение строительных отходов и конструкций запрещается. Сжигание горючих отходов и строительного мусора на участке строительства запрещается.
- При размещении машин в месте производства работ руководитель работ должен до начала работы определить рабочую зону машины и границы создаваемой ею опасной зоны. При этом должна быть обеспечена обзорность рабочей зоны с рабочей вышки машиниста, а также из других опасных зон. В случаях, когда машинист, управляющий машиной, не имеет достаточного обзора, ему должен быть выделен сигнальщик.
- Все лица, связанные с работой машин, должны быть ознакомлены со значением сигналов, подаваемых в процессе ее работы. Опасные зоны, которые возникают или могут возникнуть во время работы машин, должны быть обозначены знаками безопасности и (или) предупредительными надписями.
- При размещении и эксплуатации машин и транспортных средств должны быть приняты меры предупреждения их опрокидывания или саморазрушения вследствие под действием ветра, при крутом повороте или спуске с грунта.
- Перевозчики, установка и работа машины или транспортного средства должны вывешивать вывески (котлованов, траншей, канав и т. п.) с неуклонными откосами разрешается только за пределами призыва обрушения грунта на расстоянии, установленном в организационно-технологической документации.
- Строительно-монтажные работы с применением машин в охранной зоне действующей линии электропередачи следует производить под непосредственным руководством лица, ответственного за безопасное производство работ, при наличии письменного разрешения организации - владельца линии и наряда-допуска, определяющего безопасные условия работ.
- При размещении автомобилей на парковочно-разгрузочных площадках расстояние между автомобилями, стоящими друг за другом (в длину), должно быть не менее 1 м, между автомобилями, стоящими рядом (по ширине), - не менее 1,5 м.
- Если автомобили устанавливают для погрузки или разгрузки вблизи зданий, то между зданиями и задним бортом автомобиля (или задней точкой сцепивающего устройства) должен соблюдаться интервал не менее 0,8 м.
- Расстояние между автомобилями и штабелем груза должно быть не менее 1 м.
- Перевозить материалы на носилках по горизонтальному пути разрешается только в исключительных случаях и на расстоянии не более 50 м.
- Запрещается переносить материалы на носилках по лестницам и стрелкам.

		10/21-ППР	
		Модернизация капитального строения с инвентарным номером 611/С-36251, расположенного по адресу: Минская область, Березинский район, г. Березинка, ул. Октябрьская, 10А, в части участка второго выезда из подвала	
Изм.	Код	Лист	№ док.
Разработал		10/21	
		Стадия	Лист
		С	1
		ПРОЕКТ ПРОИЗВОДСТВА РАБОТ	
		Стройгенплан на основной и подвотомительный периоды строительства	
		ООО «Три-Ф-Продукт»	
		Формат А1	