

ООО «Электро-сигнал»
(наименование организации – разработчика ППР)

УТВЕРДЖАЮ

ООО «Электро-сигнал»
(наименование строительного- монтажного управления)

«___» _____ 20__ г.

**ПРОЕКТ ПРОИЗВОДСТВА РАБОТ
7-13.10.1-ППР**

на работы по устройству сети архитектурного освещения

(наименование работ)

**«Экспериментальный многофункциональный комплекс "Минск-Мир".
Проект застройки. 13-я очередь строительства.» Жилой дом 10.1 по ГП**

(наименование объекта)

РАЗРАБОТАЛ

СОГЛАСОВАНО

ООО «Электро-сигнал»
(наименование организации)

(должность)

(наименование организации)

(подпись, инициалы, фамилия)

(подпись, инициалы, фамилия)

«___» _____ 2023 г.

«___» _____ 20__ г.

(заказчик)

(подпись, инициалы, фамилия)

«___» _____ 20__ г.

СПИСОК ОЗНАКОМЛЕННЫХ С ПРОЕКТОМ ПРОИЗВОДСТВА РАБОТ

Должность	Ф.И.О.	Дата	Подпись
Руководители работ			
Машинисты Грузоподъемных кранов			
Стропальщики			

Должность	Ф.И.О.	Дата	Подпись
Другие рабочие			

www.gazgabyotka.by

ПОЯСНИТЕЛЬНАЯ ЗАПИСКА

Оглавление

1.	ОБЩАЯ ЧАСТЬ	3
2.	КРАТКАЯ ХАРАКТЕРИСТИКА СТРОИТЕЛЬНОЙ ПЛОЩАДКИ.....	4
3.	КРАТКАЯ ХАРАКТЕРИСТИКА ОБЪЕКТА.....	4
4.	СНАБЖЕНИЕ СТРОИТЕЛЬНОЙ ПЛОЩАДКИ МАТЕРИАЛАМИ, КОНСТРУКЦИЯМИ, ОБОРУДОВАНИЕМ.....	4
5.	ОБОСНОВАНИЕ РЕШЕНИЙ ПО ПРОИЗВОДСТВУ РАБОТ.....	4
5.1	Подготовительный период	4
5.1.1	Организация подготовительного периода общие положения	4
5.2	Основной период	4
5.2.1	Обоснование выбора основных строительных машин.	5
5.2.2	Расчет опасной зоны.....	5
5.2.3	Монтаж архитектурного освещения в уровнях 2-3 этажей	5
5.2.4	Монтаж архитектурного освещения в уровне парапета с кровли	5
5.3	Обеспечение электробезопасности при производстве работ	6
5.4	Производство работ с вышки-туры	8
5.5	Производства работ на высоте с использованием страховочных приспособлений	8
5.6	Производства работ методом промышленного альпинизма.....	10
6.	ПОТРЕБНОСТЬ В ОСНОВНЫХ МАШИНАХ И МЕХАНИЗМАХ	19
7.	ПОТРЕБНОСТЬ В ЭЛЕКТРОЭНЕРГИИ И ВОДЕ.....	19
8.	ПЕРЕЧЕНЬ ОСНОВНЫХ ТЕХНОЛОГИЧЕСКИХ КАРТ	19
9.	РЕКОМЕНДАЦИИ ПО ОРГАНИЗАЦИИ ИНЖЕНЕРНОЙ КОМПЛЕКТАЦИИ	19
10.	ОБОСНОВАНИЕ РЕШЕНИЙ ПО ПРИМЕНЯЕМЫМ ФОРМАМ ОРГАНИЗАЦИИ ТРУДА	19
11.	МЕРОПРИЯТИЯ, НАПРАВЛЕННЫЕ НА ОБЕСПЕЧЕНИЕ СОХРАННОСТИ И ИСКЛЮЧЕНИЕ ХИЩЕНИЯ МАТЕРИАЛОВ, ДЕТАЛЕЙ, КОНСТРУКЦИЙ И ОБОРУДОВАНИЯ.....	20
12.	МЕРОПРИЯТИЯ ПО КОНТРОЛЮ КАЧЕСТВА СТРОИТЕЛЬНО-МОНТАЖНЫХ РАБОТ.....	20
13.	МЕРОПРИЯТИЯ ПО ОХРАНЕ ОКРУЖАЮЩЕЙ ПРИРОДНОЙ СРЕДЫ.....	21
14.	ТЕХНИКА БЕЗОПАСНОСТИ ПРИ ПРОИЗВОДСТВЕ СМР	21
14.1	Общие положения.....	21
14.2	Мероприятия по технике безопасности при эксплуатации средств подмащивания.	23
14.3	Требования безопасности при эксплуатации машин и транспортных средств	23
14.4	Транспортные и погрузочно-разгрузочные работы	24
14.5	Техника безопасности при выполнении монтажных работ	25
14.6	Требования безопасности к обустройству и содержанию производственных территорий, участков работ и рабочих мест.....	26
14.7	Обеспечение электробезопасности.....	27
14.8	Техника безопасности при выполнении работ на высоте	27
14.9	Требование безопасности перед началом производства работ.....	28
14.10	Требование безопасности по обеспечении санитарно-бытового обеспечения.....	28

						Экспериментальный многофункциональный комплекс "Минск-Мир". Проект застройки. 13-я очередь строительства. Жилой дом 10.1 по ГП. На работы по устройству сети архитектурного освещения.					
Изм	Кол	Лист	№док	Подпись	Дата	7-13.10.1-ППР			Стадия	Лист	Листов
Разработал						ПРОЕКТ ПРОИЗВОДСТВА РАБОТ. Пояснительная записка			С	1	46
									ООО «Электро-сигнал»		

14.11	Обеспечение защиты работающих от воздействий вредных производственных факторов.....	29
15.	ПРОТИВОПОЖАРНЫЕ МЕРОПРИЯТИЯ	29
15.1	Общие положения.....	29
15.2	Обеспечение средствами первичного пожаротушения.....	30
16.	МЕРОПРИЯТИЯ ПО ОХРАНЕ ТРУДА	31
16.1	Перечень инструкций по охране труда обязательных к ознакомлению и исполнению.....	31
16.2	Охрана труда при работе с электроинструментом	31
16.3	Охрана труда при использовании страховочных канатов и предохранительных поясов	32
16.4	Охране труда при выполнении работ на высоте	34
16.5	Охрана труда при работе с вышек-тура.....	40

www.gazrabotka-prr.by

1. ОБЩАЯ ЧАСТЬ

Проект производства работ разработан на объект ««Экспериментальный многофункциональный комплекс "Минск-Мир". Проект застройки. 13-я очередь строительства. Жилой дом 10.1 по ГП ». На работы по устройству сети архитектурного освещения.

При разработке проекта производства работ были использованы следующие нормативные документы:

1. СН 1.03.04-2020 Организация строительного производства
2. СН 2.04.03-2020 «Естественное и искусственное освещение».
3. СН 1.03.01-2019 Возведение строительных конструкций зданий и сооружений
4. Р1.03.129-2014 Рекомендации по обустройству строительных площадок при строительстве объектов жилищно-гражданского, промышленного и сельскохозяйственного назначения Утверждены ОАО «Оргстрой» 10.04.2014 и зарегистрированы РУП «Стройтехнорм» 12.02.2014 № 129.
5. Правила по охране труда при выполнении строительных работ. Утвержденные постановлением Министерства труда и социальной защиты Республики Беларусь и Министерства архитектуры и строительства Республики Беларусь от 31 мая 2019 г. №24/33.
6. Специфические требования по обеспечению пожарной безопасности взрывопожароопасных и пожароопасных производств, утв. Постановлением Совета Министров Республики Беларусь от 20 ноября 2019 г. № 779. Введены в действие – 28 февраля 2020 г. (ГЛАВА 14 - ТРЕБОВАНИЯ ПОЖАРНОЙ БЕЗОПАСНОСТИ ПРИ ПРОИЗВОДСТВЕ СТРОИТЕЛЬНО-МОНТАЖНЫХ РАБОТ)
7. «Инструкция о нормах оснащения объектов первичными средствами пожаротушения» утв. постановлением Министерства по чрезвычайным ситуациям Республики Беларусь от 21.12.2021г. № 82
8. Правила по охране труда при работе на высоте утв. Постановлением Министерства труда Республики Беларусь от 28 апреля 2001 г. № 52.
9. Межотраслевая типовая инструкции по охране труда при работе на высоте утв. постановление министерства труда и социальной защиты Республики Беларусь 27 декабря 2007 г. n 187
10. Правила безопасности при работе с механизмами, инструментом и приспособлениями утв. первым заместителем Министра топлива и энергетики Республики Беларусь от 12 февраля 1996 г.
11. Правила устройства электроустановок
12. СНиП 3.05.06-85 Электротехнические устройства
13. ТКП 427-2022 (33240) «Электроустановки. Правила по обеспечению безопасности при эксплуатации».
14. СП 1.03.02-2020 Монтаж внутренних инженерных систем зданий и сооружений
15. Межотраслевые правила по охране труда при выполнении работ с использованием методов промышленного альпинизма утв. Министерством труда и социальной защиты Республики Беларусь от 27 декабря 2007г №184
16. СН 4.04.01-2019 Системы электрооборудования жилых и общественных зданий
17. СП 4.04.04-2023 Системы электрооборудования жилых и общественных зданий

Исходными данными для разработки ППР послужили:

- ТНПА;
- задание заказчика;
- ведомость объемов производства работ;
- проектная документация;
- плановые сроки начала и окончания строительства;
- сведения о возможности привлечения средств механизации со стороны (в порядке аренды, услуг или субподряда);
- сведения о численном и профессионально-квалификационном составе имеющих в строительной организации бригад и звеньев, их технической оснащенности и возможности использования;
- сведения о наличии в строительной организации технологической и организационной оснастки.

ППР разработан в соответствии с действующими нормами, правилами по производственной санитарии, техники безопасности, а также требованиями по взрывной, взрывопожарной и пожарной безопасности.

									Лист
Изм	Кол	Лист	№док	Подп.	Дата				3
7-13.10.1-ППР									

2. КРАТКАЯ ХАРАКТЕРИСТИКА СТРОИТЕЛЬНОЙ ПЛОЩАДКИ

Работы производятся в жилом доме №10.1 по генеральному плану. (Экспериментальный многофункциональный комплекс "Минск-Мир". Проект застройки. 13-я очередь строительства).

3. КРАТКАЯ ХАРАКТЕРИСТИКА ОБЪЕКТА

Объемно-планировочное решение

Здание имеет 25 этажей.

Работы, предусмотренные проектом

Предусмотрены работы по монтажу неоновой ленты на фасаде здания на отметке +3,470 и +4,700

Тоже на отметке с +4,300 (эксплуатируемая кровля) до отметки +10,800

Тоже с отметки +78,600 (по парапету методом промышленного альпинизма)

Предусмотрены работы по монтажу шкафа ШНО на отметке +0,000

4. СНАБЖЕНИЕ СТРОИТЕЛЬНОЙ ПЛОЩАДКИ МАТЕРИАЛАМИ, КОНСТРУКЦИЯМИ, ОБОРУДОВАНИЕМ

Снабжение строительной площадки материалами, конструкциями, оборудованием выполняется организацией согласно разработанного плана поставок строительных материалов на объект. Поставки материалов на объект складированных в открытой зоне доставлять объемом на одну смену.

5. ОБОСНОВАНИЕ РЕШЕНИЙ ПО ПРОИЗВОДСТВУ РАБОТ

Строительство объекта осуществляется в два периода:

-подготовительный

-основной.

До начала производства основных строительно-монтажных работ необходимо выполнить следующие работы подготовительного периода:

1. Установку сигнальных ограждений.

2. Принять решение по оборудованию бытовых помещений.

3. Обеспечить временное электроснабжение и водоснабжение.

В основной период строительства осуществляются работы, предусмотренные данным ППР.

5.1 Подготовительный период

5.1.1 Организация подготовительного периода общие положения

До начала строительно-монтажных работ необходимо выполнить следующие мероприятия:

- оформить разрешение на производство работ;
- установить временное сигнальное ограждение;
- организовать временное освещение рабочих мест и опасных участков;
- определить места с контейнерами для мусора (по согласованию с заказчиком);
- оборудовать закрытые складские помещения;
- выполнить оснащение рабочих мест первичными средствами пожаротушения.

2. Исполнитель работ обеспечивает складирование и хранение материалов и изделий в соответствии с требованиями стандартов и ТУ на эти материалы и изделия.

Если выявлены нарушения установленных правил складирования и хранения, исполнитель работ должен немедленно их устранить. Применение неправильно складированных и хранимых материалов и изделий исполнителем работ должно быть приостановлено до решения вопроса о возможности их применения без ущерба качеству строительства застройщиком (заказчиком) с привлечением, при необходимости, представителей проектировщика и органа государственного контроля (надзора).

3. В темное время суток освещение рабочих мест должно быть не менее 30 Люкс, освещенность строительной площадки – не менее 10 Лк в соответствии с ГОСТ 12.1.046-2014. Освещенность должна быть равномерной, без слепящего действия осветительных приборов на работающих. Производство работ в неосвещенных местах не допускается.

4. Металлические ограждения места работ, полки и лотки для прокладки кабелей и проводов, корпуса оборудования, машин и механизмов с электроприводом должны быть заземлены (занулены) согласно действующим нормам сразу после их установки на место до начала каких-либо работ.

5.2 Основной период

Все работы производить в строгом соблюдении требований:

									Лист
									4
Изм	Кол	Лист	№док	Подп.	Дата				

Постановление министерства труда и социальной защиты республики Беларусь и министерства архитектуры и строительства республики Беларусь от 31 мая 2019 г. № 24/33 Об утверждении Правил по охране труда при выполнении строительных работ

СН 1.03.04-2020 Организация строительного производства

ТКП 427-2022 (33240) «Электроустановки. Правила по обеспечению безопасности при эксплуатации».

СП 1.03.02-2020 Монтаж внутренних инженерных систем зданий и сооружений

Правила по охране труда при работе на высоте утв. Постановлением Министерства труда Республики Беларусь от 28 апреля 2001 г. № 52.

Межотраслевая типовая инструкции по охране труда при работе на высоте утв. постановление министерства труда и социальной защиты Республики Беларусь 27 декабря 2007 г. п 187

Правила безопасности при работе с механизмами, инструментом и приспособлениями утв. первым заместителем Министра топлива и энергетики Республики Беларусь от 12 февраля 1996 г.

Правила устройства электроустановок

СНиП 3.05.06-85 Электротехнические устройства

ТКП 427-2022 (33240) «Электроустановки. Правила по обеспечению безопасности при эксплуатации».

Межотраслевые правила по охране труда при выполнении работ с использованием методов промышленного альпинизма утв. Министерством труда и социальной защиты Республики Беларусь от 27 декабря 2007г №184

Другие нормативы, приведенные в разделе 1, перечень инструкций по охране труда, перечень действующих типовых технологических карт.

Выполнять требования инструкции по охране труда! Приведенном в перечне данного ППР.

5.2.1 Обоснование выбора основных строительных машин.

Подвозка материалов осуществляется бортовым автомобилем ГАЗ-3302

В качестве средств подманивания использовать вышки-туры

5.2.2 Расчет опасной зоны

Согласно требований Постановления Министерства труда и социальной защиты Республики Беларусь и Министерства архитектуры и строительства Республики Беларусь от 31 мая 2019 г. №24/33 «Об утверждении Правил по охране труда при выполнении строительных работ» Приложение 2

Опасная зона падения грузов с высоты составляет 4 м

5.2.3 Монтаж архитектурного освещения в уровнях 2-3 этажей

Монтаж производить с соблюдением требований проектной документации и действующих ТНПА (смотри раздел 1)

Монтаж до уровня третьего этажа производить с вышек тура, схемы установки вышек изображены в графической части.

Монтаж производить захватками с установкой сигнального ограждения по опасной зоне ведения работ.

Выставить лицо ответственного за отсутствие посторонних лиц в опасной зоне ведения работ.

5.2.4 Монтаж архитектурного освещения в уровне парапета с кровли

Монтаж производить с соблюдением требований проектной документации и действующих ТНПА (смотри раздел 1)

До начала работ выполнить устройство анкерных устройств к несущим конструкциям здания на кровле.

Работы выполнять в специализированной экипировке с соблюдением инструкций по охране труда при работе методом промышленного альпинизма.

Обязательно работать со страховочным тросом присоединенным к другой капитальной строительной конструкции.

Зону работу внизу оградить сигнальным ограждением, для предотвращения несчастного случая в случае падения инструмента или материала с высоты.

Выставить лицо ответственного за отсутствие посторонних лиц в опасной зоне ведения работ.

											Лист
											5
Изм.	Кол	Лист	№докум.	Подп.	Дата						
											7-13.10.1-ППР

5.3 Обеспечение электробезопасности при производстве работ

При производстве работ строго соблюдать требования:

ТКП 427-2022 (33240) «Электроустановки. Правила по обеспечению безопасности при эксплуатации».

Общие требования

Электроустановки должны находиться в технически исправном состоянии, обеспечивающем безопасные условия труда. При проведении эксплуатационных, монтажных, ремонтных, наладочных работ, испытаний, измерений и диагностики в электроустановках должны соблюдаться требования ТР ТС 004/2011, ТР ТС 010/2011, ТР ТС 012/2011, ТР ТС 032/2013, иных технических регламентов Таможенного союза и Евразийского экономического союза, НПА в сфере электробезопасности, в том числе ТНПА, являющихся в соответствии с законодательными актами и постановлениями Правительства Республики Беларусь обязательными для соблюдения.

Электроустановки должны быть укомплектованы:

- испытанными, готовыми к использованию электрозащитными средствами согласно ТКП 290;
- техническими средствами противопожарной защиты в соответствии с законодательством по пожарной безопасности, первичными средствами пожаротушения в соответствии с нормами, оснащения объектов первичными средствами пожаротушения;
- аптечкой первой помощи универсальной в соответствии с Постановлением Министерства здравоохранения Республики Беларусь от 4 декабря 2014 г. № 80 «Об установлении перечней аптечек первой помощи, аптечек скорой медицинской помощи, вложенных, входящих в эти аптечки, и определении порядка их комплектации».

При несчастных случаях снятие напряжения для освобождения потерпевшего от воздействия электрического тока должно быть произведено немедленно без предварительного разрешения.

Требования к работающим в электроустановках

Обслуживание действующих электроустановок, проведение в них оперативных переключений, организацию и выполнение ремонтных, монтажных, наладочных работ, испытаний, измерений и диагностику должен осуществлять электротехнический персонал, имеющий соответствующую группу по электробезопасности в соответствии с приложением В ТКП 427

Требования для присвоения групп по электробезопасности работающим, установленные в соответствии с приложением В ТКП 427, являются минимальными и могут быть дополнены решением руководителя организации (уполномоченного лица из административно-технического персонала).

Лица, не достигшие 18-летнего возраста, не могут быть допущены к самостоятельным работам в электроустановках в соответствии с законодательством, предусматривающим требования к работающим, выполняющим работы с повышенной опасностью на опасных производственных объектах и (или) потенциально опасных объектах.

Практикантам учреждений образования разрешается пребывание в действующих электроустановках под постоянным надзором лица из электротехнического персонала с группой по электробезопасности не ниже III (в установках напряжением до 1000 В включительно) и не ниже IV (в установках напряжением выше 1000 В), имеющего право единоличного осмотра электроустановок.

Работающие в электроустановках, должны проходить медицинские осмотры в соответствии с Инструкцией о порядке проведения обязательных и внеочередных медицинских осмотров работающих

Лица из электротехнического персонала, обладающие правом проведения специальных работ, должны иметь запись в удостоверении по охране труда на право выполнения специальных работ.

Перечень специальных работ утверждается руководителем организации. К таким работам относятся:

- верхолазные работы;
- работы под напряжением на токоведущих частях;
- работы под наведенным напряжением на токоведущих частях;
- испытание электрооборудования с подачей повышенного напряжения от постороннего источника;
- обслуживание щеточного аппарата на работающем генераторе;
- обслуживание щеточного аппарата на работающем электродвигателе;
- работы внутри баков силовых трансформаторов (дугогасящих реакторов);
- обслуживание аккумуляторных батарей и зарядных устройств;
- работы с импульсным измерителем линий электропередачи;
- работы с электроизмерительными клещами и электроизолирующими штангами для проведения измерений в электроустановках выше 1000 В;
- иные работы, определяемые руководителем организации с учетом условий эксплуатации и особенностей электроустановок.

При выполнении работ в электроустановках должны применяться средства защиты в соответствии с характером работы. При проведении работ по ремонту и обслуживанию электроустановок работающие обязаны пользоваться защитными касками, а при выполнении работ на обочине автодорог – сигнальными жилетами.

									Лист
									6
Изм	Кол	Лист	№ док	Подп.	Дата			7-13.10.1-ППР	

Работающие, обнаружившие нарушения требований ТНПА в сфере электробезопасности, являющихся в соответствии с законодательными актами и постановлениями Правительства Республики Беларусь обязательными для соблюдения, а также заметившие неисправность электроустановки или электрозащитных средств, обязаны немедленно сообщить об этом непосредственному руководителю, а в его отсутствие – уполномоченному должностному лицу из административно-технического персонала.

В тех случаях, когда неисправность в электроустановке представляет явную опасность для работающих или объектов, лица, ее обнаружившие, обязаны принять меры для исключения приближения к электроустановке посторонних лиц, а затем сообщить об этом непосредственному руководителю, а в его отсутствие – вышестоящему руководителю.

Электротехнический персонал, согласно требованиям по присвоению групп по электробезопасности в соответствии с приложением В, должен быть обучен приемам освобождения потерпевшего от действия электрического тока и оказанию первой помощи потерпевшим при несчастных случаях.

Порядок и условия производства работ

Работы в действующих электроустановках выполняются по наряду, по распоряжению, согласно перечню работ, выполняемых в порядке текущей эксплуатации.

Перечни работ, выполняемых по нарядам, по распоряжениям и в порядке текущей эксплуатации, утверждаются руководителем организации с учетом Типового перечня работ с повышенной опасностью согласно и могут быть дополнены по усмотрению руководителя организации с учетом оценки рисков и наличия опасных факторов, обусловленных производственной деятельностью.

Работы в электроустановках должны производиться с применением электрозащитных средств и иных средств защиты в соответствии с ТКП 290, предназначенных для выполнения данного вида работ.

Запрещается применение основных электрозащитных средств, не соответствующих классу напряжения электроустановки.

Запрещается прикасаться к изоляторам электроустановки, находящейся под напряжением, без применения электрозащитных средств.

Работающим следует помнить, что после исчезновения напряжения на электроустановке оно может быть подано вновь без предупреждения.

В электроустановках запрещается работать в согнутом положении, если при выпрямлении расстояние до токоведущих частей будет менее допустимого расстояния до токоведущих частей, находящихся под напряжением (в соответствии с приложением Б ТКП 427). При работе около неогражденных токоведущих частей в электроустановках работающему запрещается располагаться так, чтобы эти части находились сзади или с обеих боковых сторон.

Не допускается выполнение работ в местах с недостаточным уровнем освещенности. При выполнении работ в темное время суток или в помещениях при неработающем освещении на рабочем месте должен быть обеспечен уровень освещенности, достаточный для свободного восприятия работниками токоведущих частей и изоляторов, расположенных в пределах рабочего места.

При приближении грозы должны быть прекращены все работы на ВЛ, КЛС, ВОЛС-ВЛ, ОРУ, на вводах и коммутационных аппаратах ЗРУ, ТП и других электроустановок, непосредственно подключенных к ВЛ, на КЛ, подключенных к участкам ВЛ, а также на вводах КВЛС в помещениях узлов связи и антенно-мачтовых сооружениях.

Запрещаются самовольное выполнение работ, а также расширение рабочих мест и объема задания, определенных нарядом или распоряжением. В случае возникновения в процессе производства работ опасных или вредных производственных факторов, не предусмотренных нарядом или распоряжением, а также в случае изменений условий производства работ, работы прекращаются, возобновление работ производится после выдачи нового наряда или распоряжения.

Порядок допуска электротехнического персонала структурных подразделений организации, направляемого для выполнения работ в электроустановках других структурных подразделений организации, определяется локальными правовыми актами организации.

Организационные мероприятия, обеспечивающие безопасность работ

Организационными мероприятиями, обеспечивающими безопасность проведения работ в электроустановках, являются:

- назначение лиц, ответственных за безопасное проведение работ;
- оформление работ нарядом, распоряжением или перечнем работ, выполняемых в порядке текущей эксплуатации;
- выдача разрешения на подготовку рабочего места;
- подготовка рабочего места;
- выдача разрешений на допуск к работе;
- допуск к работе;
- надзор во время работы;
- оформление перевода на другое рабочее место;
- оформление перерыва в работе, окончания работ.

									Лист
									7
Изм	Кол	Лист	№ док	Подп.	Дата			7-13.10.1-ППР	

Руководители организаций, эксплуатирующих электроустановки, организуют назначение лиц, ответственных за безопасное проведение работ, и распределение между ними обязанностей в соответствии с приложением Г ТКП 427.

5.4 Производство работ с вышки-туры

Строго соблюдать инструкцию по охране труда при работе с вышек тура, а также требования раздел 16 данного ППР.

Вышка допускается в эксплуатацию только после окончания ее монтажа, но не ранее сдачи ее по акту лицу, назначенному для приемки главным инженером.

При приемке установленной вышки в эксплуатацию проверяются:

- правильность сборки узлов;
- правильность и надежность опирания вышки на основание;
- наличие и надежность ограждения на вышке в рабочем ярусе.

Плановые и периодические осмотры следует производить не реже одного раза в месяц.

Вышка должна устанавливаться строго вертикально при помощи винтовых опор.

Настил вышки должен иметь ровную поверхность.

Вышка должна быть оборудована стабилизаторами для обеспечения ее наибольшей устойчивости

Если существует опасность опрокидывания ветровой нагрузкой или другими факторами, вышку требуется укрепить к зданию растяжками как можно ближе к верхнему ярусу.

Обслуживание вышки заключается в осмотре деталей перед началом работы, в случае обнаружения деталей имеющих механические повреждения, пользоваться вышкой запрещается. В случае повреждения фанеры настила, заменить на новую, толщиной не менее 12 мм.

Транспортирование вышки производят транспортом любого типа, обеспечивающим сохранность элементов от повреждений.

Не допускается сбрасывать изделие при разгрузке, транспортирование волоком и другие действия, влекущие за собой повреждения элементов конструкции.

При транспортировании пакеты и ящики с элементами могут укладываться друг на друга не более чем в три яруса.

Элементы вышки должны храниться в закрытых помещениях или под навесом на прокладках, исключающих прикосновение с грунтом.

К работе с вышкой допускаются лица прошедшие инструктаж по технике безопасности и ознакомленные с должностными инструкциями и правилами по безопасности работы с лесов, помостов, подмостей и т.д., а также ознакомленные с конструкцией и мерами безопасности.

При работах выше 4-х метров, конструкцию необходимо крепить к стене.

Запрещается: превышать допустимую нагрузку на изделие, использовать элементы вышки, имеющие деформацию.

Установку настила производить ниже ограждения на расстоянии не менее 1,1м.

Запрещен проход посторонних людей. В опасной зоне производства работ.

Запрещено перемещать туру с расположенными на ней материалами и инструментами.

При использовании страховочного пояса обязательно его крепление к штатным местам туры.

При аварийной ситуации – немедленно прекратить все работы, эвакуировать рабочих с вышки.

5.5 Производство работ на высоте с использованием страховочных приспособлений

При работе на высоте руководствоваться следующими документами:

Постановление Министерства труда и социальной защиты Республики Беларусь и Министерства архитектуры и строительства Республики Беларусь от 31 мая 2019 г. №24/33 «Об утверждении Правил по охране труда при выполнении строительных работ»

Межотраслевые правила по охране труда при выполнении работ на высоте и верхолазных работ

Инструкции по охране труда при работе на высоте.

Работы на высоте - работы, при которых работающий находится на расстоянии менее 2 м от не огражденных перепадов по высоте 1,3 м и более:

Для предупреждения опасности падения работающих с высоты в мероприятиях по наряду-допуску должны предусматриваться:

- места и способы крепления страховочных и несущих канатов, страховочной и удерживающей привязей;
- пути и средства подъема (спуска) работающих к рабочим местам или местам производства работ;
- обеспечение освещения рабочих мест, проходов к ним;
- средства (способы) сигнализации и связи.
- мероприятия по предупреждению опасности падения с высоты конструкций, изделий, предметов, материалов.

Мероприятия по предупреждению опасности падения конструкций, изделий, предметов или материалов с высоты в наряде- допуске включают:

											Лист
											8
Изм	Кол	Лист	№док	Подп.	Дата	7-13.10.1-ППР					

- средства контейнеризации и тара для перемещения штучных и сыпучих материалов, бетона и раствора с учетом характера перемещаемого груза и удобства подачи его к месту выполнения работ;
- способы и схемы строповки, обеспечивающие подачу элементов конструкции в положение, соответствующее или близкое к проектному;
- способы окончательного закрепления конструкций;
- способы временного закрепления разбираемых элементов при демонтаже конструкций зданий и сооружений;
- способы удаления отходов производства;
- необходимость устройства защитных перекрытий (настилов), сеток или козырьков при выполнении работ по одной вертикали.

При совмещении работ на высоте по одной вертикали нижерасположенные места оборудуются соответствующими защитными устройствами (настилами, сетками, козырьками, защитными экранами), установленными на расстоянии не более 6 м по вертикали от нижерасположенного рабочего места.

Работы в нескольких ярусах по одной вертикали без промежуточных защитных устройств между ними не допускаются.

Рабочие места при выполнении работ на высоте и проходы к ним должны отвечать следующим требованиям:

- ширина одиночных проходов к рабочим местам и рабочих мест должна быть не менее 0,6 м, высота в свету - не менее 1,8 м;
- лестницы или скобы, применяемые для подъема или спуска работающих на рабочие места, расположенные на высоте более 5 м, должны быть оборудованы устройствами для закрепления стропа страховочной системы;
- рабочие места и проходы к ним, расположенные на высоте более 1,3 м расстоянии менее 2 м от границы перепада по высоте, оборудуются ограждениями защитными;
- рабочие места на высоте обеспечиваются необходимыми средствами коллективной защиты работающих, первичными средствами пожаротушения, а также средствами связи (сигнализации);
- уровень освещенности на каждом рабочем месте должен соответствовать установленным нормам. Искусственное освещение по возможности не должно создавать бликов и теней, искажающих обзор.

При проведении работ на высоте с применением грузоподъемных машин, грузозахватных приспособлений и тары должны соблюдаться требования Правил по обеспечению промышленной безопасности грузоподъемных кранов, утвержденных постановлением Министерства по чрезвычайным ситуациям Республики Беларусь.

Работы на высоте на открытом воздухе, выполняемые непосредственно с конструкций, перекрытий, оборудования и на открытых местах должны быть прекращены при скорости воздушного потока (ветра) 15 м/с и более, при гололеде, грозе или тумане, а также других условиях, исключающих видимость в пределах фронта работ. При монтаже (демонтаже) конструкций с большой парусностью и в иных случаях, предусмотренных в настоящих Правилах, работы прекращаются при скорости ветра 10 м/с и более.

В зависимости от конкретных условий работ на высоте работающие должны быть обеспечены следующими СИЗ:

- СИЗ от падения с высоты (страховочная привязь, удерживающая привязь и другие), совместимыми с системами защиты от падения с высоты;
- специальной одеждой - в зависимости от воздействующих вредных производственных факторов и характера выполняемых работ;
- касками защитными - для защиты головы от механических повреждений, воды, электрического тока;
- очками защитными, щитками, защитными экранами - для защиты от пыли, летящих частиц, яркого света или излучения;
- защитными перчатками или рукавицами для защиты рук;
- специальной обувью соответствующего ТНПА - при работах с опасностью получения травм ног;
- средствами защиты органов дыхания от пыли, дыма, паров и газов при наличии соответствующих вредных и (или) опасных факторов на месте производства работ;

Системы защиты от падения с высоты состоят из:

- анкерного устройства;
- привязи (страховочной, удерживающей, для позиционирования, для положения сидя);
- соединительно-амортизирующей подсистемы (стропы, канаты, соединительные элементы, амортизаторы, средство защиты втягивающегося ТНПА, средство защиты от падения ползункового ТНПА на гибкой или на жесткой анкерной линии).

Предписанные в наряде-допуске тип и место установки анкерного устройства должны:

						Лист
						9
Изм	Кол	Лист	№ док	Подп.	Дата	
						6-13.10.1-ППР

- обеспечить минимальный риск травмирования работающего непосредственно во время падения (например, из-за ударов об элементы объекта) и/или в момент остановки падения (например, из-за воздействия, остановившего падение);
- исключить или максимально уменьшить маятниковую траекторию падения;
- обеспечить достаточное свободное пространство под работающим после остановки падения с учетом суммарной длины стропа и/или вытяжного каната предохранительного устройства, длины сработавшего амортизатора и всех соединительных элементов.
- Анкерные устройства конкретных конструкций должны отвечать требованиям эксплуатационных документов, определяющих специфику их применения, установки и эксплуатации, ТНПА.

Соединительные элементы в системах индивидуальной защиты от падения с высоты (далее - соединительные элементы) должны обеспечивать быстрое и надежное закрепление и открепление одной рукой, в том числе при надетой на руку утепленной перчатке.

Соединительные элементы не должны иметь острых кромок или заусенцев, которые могут поранить работающего или прорезать, истирать или как-либо иначе повреждать ткань стропа или канат (веревку).

Материалы, которые могут иметь непосредственный контакт с наружными кожными покровами работающего, не должны вызывать раздражения и повышенных чувствительных эффектов во время нормального использования соединительного элемента.

Соединительные элементы с запорным элементом должны иметь автоматическую или ручную фиксации запорного элемента, исключаящие их случайное раскрытие при использовании.

Стропы, применяемые для обеспечения безопасности работ на высоте, должны быть укомплектованы изготовителем инструкцией по эксплуатации, содержащей указания по ограничению применения стропа в качестве компонента страховочной системы (при необходимости), рекомендации по оптимальному креплению стропа к анкерному устройству или на компонентах страховочной или удерживающей системы.

Оба конца стропа, нерегулируемого по длине, должны иметь концевые соединения.

Стропы страховочных и удерживающих систем, выполненные из синтетических материалов, должны выдерживать статическую нагрузку не менее 22 кН.

Строп страховочной системы для электрогазосварщиков и других работающих, выполняющих огне-вые работы, должен быть изготовлен из стального каната, цепи или специальных огнестойких материалов.

Стальные страховочные канаты и условия их применения должны соответствовать требованиям эксплуатационных документов.

Устройство для неподвижного закрепления стального страховочного каната к конструктивным элементам здания, сооружения и его натяжения должно обеспечивать удобство установки, снятия, перестановки и возможность изменения длины каната в зависимости от расстояния между точками крепления.

Конструкции деталей крепления стального страховочного каната должны исключать травмирование рук работающего, не иметь надрывов, заусенцев, острых кромок, раковин.

Детали крепления стального страховочного каната, которые могут быть подвержены коррозии, должны иметь антикоррозионное покрытие и должны быть окрашены в яркий цвет (оранжевый, красный).

Стальной страховочный канат, который будет использоваться для закрепления страховочных привязей, снабженных амортизатором, должен выдерживать статическое разрывное усилие не менее 22 кН.

При использовании стального страховочного каната для закрепления страховочной привязи без амортизатора должен выдерживать статическое разрывное усилие не менее 44 кН.

Стальной страховочный канат должен иметь маркировку, включающую:

- товарный знак (или краткое наименование организации- изготовителя);
- значение статического разрывного усилия;
- длину каната;
- дату изготовления (месяц, год);
- дату испытания (месяц, год);
- обозначение ТНПА, по которым изготовлен страховочный канат.

В стальных страховочных канатах не допускается:

- наличие коррозии, трещин и разрывов на поверхностях деталей крепления;
- нарушение целостности (разрывы более двух проволок во всех прядях страховочного каната);
- деформация в виде волнистости, корзинообразная деформация, выдавливание сердечника, выдавливание или расслоение прядей, наличие заломов, перегибов и перекручивания.

5.6 Производства работ методом промышленного альпинизма

Строго соблюдать Межотраслевые правила по охране труда при выполнении работ с использованием методов промышленного альпинизма утв. Министерством труда и социальной защиты Республики Беларусь от 27 декабря 2007г №184, инструкцию по охране труда для альпиниста, и требования раздела 16 данного ППР.

Организационные и технические мероприятия по обеспечению безопасности исполнителей работ.

Общие требования

						Лист	
						6-13.10.1-ППР	
Изм	Кол	Лист	№док	Подп.	Дата	10	

При выполнении работ с использованием методов промышленного альпинизма юридические лица и индивидуальные предприниматели должны обеспечить:

- применение специального снаряжения, оборудования, инструментов, приспособлений, отвечающих требованиям безопасности и соответствующих характеру выполняемых работ;
- соблюдение требований настоящих Правил, других нормативных правовых актов и технических нормативных правовых актов, регламентирующих требования безопасности при выполнении работ.

Юридические лица и индивидуальные предприниматели, предоставляющие работу исполнителям работ по гражданско-правовым договорам, предметом которых является выполнение работ с использованием методов промышленного альпинизма, заключают с ними указанные договоры в письменной форме, где определяются обязательства сторон по обеспечению безопасных условий работы согласно Указу Президента Республики Беларусь от 6 июля 2005 г. № 314 «О некоторых мерах по защите прав граждан, выполняющих работу по гражданско-правовым и трудовым договорам» (Национальный реестр правовых актов Республики Беларусь, 2005 г., № 107, 1/6603).

Юридические лица и индивидуальные предприниматели, занятые организацией, выполнением работ с использованием методов промышленного альпинизма, обеспечивают:

- разработку и принятие в установленном порядке организационно-технологической документации, инструкций по охране труда, других документов;
- оформление акта-допуска для производства строительно-монтажных работ на территории действующей организации;
- прохождение исполнителями работ медицинских осмотров, обучения безопасным методам и приемам работы, проверки знаний настоящих Правил либо требуют документы, подтверждающие прохождение ими обучения безопасным методам и приемам работы, проверки знаний по вопросам охраны труда, медицинских осмотров;
- контроль за выполнением исполнителями работ требований настоящих Правил, других нормативных правовых актов, технических нормативных правовых актов, локальных нормативных правовых актов, содержащих требования по охране труда, соблюдение которых входит в их должностные (квалификационные) обязанности.

Для организации безопасного проведения работ с использованием методов промышленного альпинизма приказом руководителя организации из числа руководителей и специалистов, прошедших медицинский осмотр для выполнения работ на высоте, обучение специальной технологии выполнения работ с использованием методов промышленного альпинизма либо профессии промышленный альпинист, проверку знаний настоящих Правил, назначаются лица, ответственные за безопасное производство работ с использованием методов промышленного альпинизма.

Работы с использованием методов промышленного альпинизма должны выполняться группой (бригадой) исполнителей работ, численностью не менее двух человек, один из которых - наиболее опытный (бригадир) назначается приказом (распоряжением) ответственным исполнителем работ.

Выполнение работ с использованием методов промышленного альпинизма одним исполнителем работ допускается под непосредственным руководством лица, ответственного за безопасное производство работ с использованием методов промышленного альпинизма, обеспеченного личным снаряжением.

При организации и выполнении работ с использованием методов промышленного альпинизма в строительном производстве, промышленности строительных материалов и строительной индустрии должны соблюдаться требования ТНПА по Охране труда в строительстве.

Требования безопасности к организации производства строительно-монтажных, ремонтно-строительных и других работ устанавливаются в текстовой части проектов производства работ, технологических карт.

Работы с использованием методов промышленного альпинизма проводятся по наряду-допуску. Наряд-допуск определяет место проведения работ, их содержание, необходимые меры безопасности, время начала и окончания работ, состав группы (бригады) исполнителей работ, лиц, ответственных за безопасное производство работ с использованием методов промышленного альпинизма. Наряд-допуск заполняется по форме согласно приложению 1 Межотраслевые правила по охране труда при выполнении работ с использованием методов промышленного альпинизма.

К наряду-допуску могут при необходимости прилагаться эскизы защитных устройств и приспособлений, установки знаков и плакатов безопасности и тому подобное.

При выполнении работ в охранных зонах сооружений или коммуникаций наряд-допуск выдается при наличии письменного разрешения организации - владельца этого сооружения или коммуникации.

Наряд-допуск выдается на срок, необходимый для выполнения заданного объема работ. При возникновении в процессе работ опасных производственных факторов, не предусмотренных нарядом-допуском, работы прекращаются, наряд-допуск аннулируется, и возобновление работ производится после выдачи нового наряда а-допуска.

Наряд-допуск оформляется в двух экземплярах на срок, необходимый для выполнения заданного объема работ. Первый экземпляр находится у лица, выдавшего наряд-допуск, второй - у ответственного исполнителя работ (лица, ответственного за безопасное производство работ с использованием методов промышленного альпинизма).

									Лист
									11
Изм	Кол	Лист	№ док	Подп.	Дата			6-13.10.1-ППР	

При работах на территории действующей организации наряд-допуск оформляется в трех экземплярах, третий экземпляр выдается ответственному лицу действующей организации.

В организациях, выполняющих работы с использованием методов промышленного альпинизма, должны быть разработаны инструкции по охране труда для профессий и на отдельные виды работ, учитывающие конкретные условия труда, технологию выполнения данных работ с использованием методов промышленного альпинизма. Инструкции по охране труда разрабатываются в соответствии с Порядком разработки, согласования и утверждения инструкций по охране труда, утвержденным постановлением Государственного комитета Республики Беларусь по труду и социальной защите населения от 14 июля 1994 г. № 82 (Бюллетень нормативно-правовой информации. 1994 г., №10).

Руководители, специалисты, другие работники организаций, индивидуальные предприниматели, занятые организацией и выполнением работ с использованием методов промышленного альпинизма, проходят проверку знаний настоящих Правил, других нормативных правовых актов, технических нормативных правовых актов, содержащих требования по охране труда, в порядке, установленном Правилами обучения безопасным методам и приемам работы, проведения инструктажа и проверки знаний по вопросам охраны труда, утвержденными постановлением Министерства труда и социальной защиты Республики Беларусь от 30 декабря 2003 г. № 164 (Национальный реестр правовых актов Республики Беларусь, 2004 г., № 22. 8/10510).

Проверка знаний по вопросам охраны труда лиц, ответственных за безопасное производство работ с использованием методов промышленного альпинизма, проводится с обязательным участием государственного инспектора труда.

На время отпуска, командировки и в других случаях отсутствия лица, ответственного за безопасное производство работ с использованием методов промышленного альпинизма, выполнение его обязанностей должно быть возложено приказом (распоряжением) на работника, замещающего его по должности и дополнительно прошедшего обучение и проверку знаний по вопросам охраны труда в объеме требований по замещаемой должности, безопасным методам применения альпинистских технологий.

Лицо, ответственное за безопасное производство работ с использованием методов промышленного альпинизма:

- организует и обеспечивает безопасное производство работ с использованием методов промышленного альпинизма;
- обеспечивает выполнение предписаний государственных инспекторов труда и представлений технических инспекторов труда профсоюза, рассмотрение представлений общественных инспекторов по охране труда в части реализации положений настоящих Правил;
- в случае возникновения непосредственной опасности для жизни и здоровья исполнителей работ и окружающих немедленно прекращает работы и принимает меры по устранению возникшей опасности, при необходимости обеспечивает эвакуацию их из опасной зоны.

Требования к исполнителям работ

К выполнению работ с использованием методов промышленного альпинизма допускаются лица не моложе 18 лет, прошедшие в установленном порядке медицинский осмотр, подготовку по профессии промышленный альпинист либо обученные безопасным приемам работ с использованием методов промышленного альпинизма, имеющие соответствующие профессии (должности) по видам выполняемых работ, прошедшие инструктаж, стажировку и проверку знаний по вопросам охраны труда.

Лица, впервые допускаемые к выполнению работ с использованием методов промышленного альпинизма, должны проходить в установленном порядке стажировку не менее 20 рабочих дней (смен).

Обучение безопасным методам и приемам работы, проведение инструктажа, стажировки и проверки знаний исполнителей работ по вопросам охраны труда осуществляются в соответствии с Правилами обучения безопасным методам и приемам работы, проведения инструктажа и проверки знаний по вопросам охраны труда.

Исполнители работ и лица, ответственные за безопасное производство работ с использованием методов промышленного альпинизма, должны знать специфику и особенности выполнения данных работ, способы осуществления страховки, самостраховки и оказания помощи в аварийных ситуациях, уметь пользоваться средствами защиты от падения с высоты.

Исполнители работ, лица, ответственные за безопасное производство работ с использованием методов промышленного альпинизма, проходят медицинские осмотры в соответствии с Порядком проведения обязательных медицинских осмотров работников, утвержденным постановлением Министерства здравоохранения Республики Беларусь от 8 августа 2000 г. № 33 (Национальный реестр правовых актов Республики Беларусь, 2000 г., № 87,8/3914).

В организациях допуск исполнителей работ к выполнению работ на объекте осуществляет лицо, ответственное за безопасное проведение работ с использованием методов промышленного альпинизма.

Перед допуском исполнителей работ к выполнению работ на объекте лицо, ответственное за безопасное производство работ с использованием методов промышленного альпинизма:

- проверяет выполнение мероприятий по обеспечению безопасности труда, предусмотренных проектом производства работ, технологической картой, нарядом-допуском, а на территории действующей организации также актом-допуском. Проверка проводится совместно с ответственным исполнителем работ, а на территории организации (в помещении) в присутствии должностного лица организации;

								Лист
							7-13.10.1-ППР	12
Изм	Кол	Лист	№ док	Подп.	Дата			

- проверяет у исполнителей работ наличие документов, подтверждающих их квалификацию, прохождение медицинского осмотра, проверку знаний по охране труда. Лица, не имеющие указанных документов, к работе не допускаются;
- проверяет комплектность, техническое состояние и исправность специальной оснастки и страховочных средств, средств индивидуальной защиты (защитные каски, специальная одежда, специальная обувь и другие), которые будут применяться в зависимости от вида и условий выполнения предстоящей работы. Не соответствующие установленным требованиям специальная оснастка, страховочные средства, средства индивидуальной защиты должны быть удалены с места производства работ. На объекте должен быть аварийный комплект специальной оснастки и страховочных средств. В аварийный комплект должны входить дополнительная веревка (канат) длиной не менее расстояния от наивысшей точки крепления веревок (канатов) до уровня земли, перекрытия или рабочего настила, четыре карабина, три страховочных петли, два зажима, три блок-ролика, нож. При отсутствии специального запаса веревок для аварийных целей допускается использование веревок, применяемых при ведении работ;
- определяет с участием ответственного исполнителя работ на объекте точки крепления страховочных и несущих веревок (канатов);
- проверяет наличие на объекте средств связи, пожаротушения (при необходимости), их комплектность и исправность, аптечек первой медицинской помощи, их укомплектованность лекарственными средствами и изделиями медицинского назначения.

Перед началом работы на объекте лицо, ответственное за безопасное производство работ с использованием методов промышленного альпинизма:

- знакомит исполнителей работ с проектом производства работ, технологической картой под роспись;
- проводит с исполнителями работ целевой инструктаж по охране труда с учетом особенности и специфики выполнения работ на данном объекте. При выполнении работ на территории действующей организации инструктаж по охране труда проводится в присутствии должностного лица организации;
- определяет вид связи между работающими (голосом, знаками, по радио);
- назначает (при необходимости) сигнальщиков (наблюдателей) и определяет их местонахождение на объекте;
- расставляет в местах крепления веревок (канатов) (при отсутствии ограждения опасной зоны) сигнальщиков (наблюдателей).

Ответственный исполнитель работ:

- совместно с работниками, выполняющими работы с использованием методов промышленного альпинизма, проверяет комплектность и исправность специального снаряжения;
- осматривает точки крепления основных и вспомогательных веревок (канатов), организует их защиту от перетиранья и (или) защемления;
- проверяет и при отсутствии обеспечивает ограждение опасной зоны;
- проверяет наличие, исправность аварийного комплекта специального снаряжения;
- проверяет прочность закрепления инструмента, проводов, кабелей и других приспособлений, используемых при выполнении работ с использованием методов промышленного альпинизма;
- проверяет у всех исполнителей работ наличие индивидуальных средств защиты, их исправность и соответствие виду предстоящей работы.

Лицо, ответственное за безопасное производство работ с использованием методов промышленного альпинизма (ответственный исполнитель работ), не допускает к работе (отстраняет от работы) в соответствующий день (смену) промышленных альпинистов;

- появившихся (находящихся) на объекте в состоянии алкогольного, наркотического или токсического опьянения;
- не прошедших инструктаж, проверку знаний по вопросам охраны труда;
- не использующих требуемые средства индивидуальной защиты и защиты от падения с высоты;
- не прошедших медицинский смотр.

Исполнители работ должны:

- знать местонахождение аптечек первой медицинской помощи, уметь пользоваться средствами связи и пожаротушения, знать пути и средства эвакуации из опасной зоны при возникновении аварийных ситуаций или пожаров, уметь оказывать помощь пострадавшим при несчастных случаях;
- соблюдать правила внутреннего трудового распорядка, требования по охране труда и пожарной безопасности, технологию производства работ;
- при выполнении работ на территории (в структурном подразделении) организации соблюдать правила внутреннего трудового распорядка, действующие в данной организации.

Требования к местам производства работ

																			Лист
																			13
Изм	Кол	Лист	№ док	Подп.	Дата														

Объект, на котором ведутся работы с использованием методов промышленного альпинизма, должен быть оснащен санитарно-бытовыми помещениями, аптечками первой медицинской помощи, укомплектованными соответствующими лекарственными средствами и изделиями медицинского назначения, средствами пожаротушения и средствами связи.

При проведении работ с использованием методов промышленного альпинизма устанавливаются границы опасных зон исходя из следующих требований:

- в местах возможного падения предметов при работах на зданиях, сооружениях - от контура горизонтальной проекции габарита падающего предмета у стены здания, основания сооружения с прибавлением величины отлета предмета по данным согласно приложению 2 Межотраслевые правила по охране труда при выполнении работ с использованием методов промышленного альпинизма и наибольшего габаритного размера предмета;
- вблизи движущихся частей машин и оборудования - в пределах 5 м, если другие повышенные требования отсутствуют в паспорте или инструкции организации-изготовителя;
- при сварке (резке) - в зависимости от высоты производства работ согласно приложению 3 Межотраслевые правила по охране труда при выполнении работ с использованием методов промышленного альпинизма.

Границы зон постоянно действующих опасных производственных факторов должны иметь защитные ограждения, границы зон потенциально действующих опасных производственных факторов - сигнальные ограждения, знаки безопасности и предупредительную надпись: «Опасная зона! Вход запрещен». Пребывание посторонних лиц в этой зоне не допускается.

Конструкция ограждений должна удовлетворять требованиям соответствующих технических нормативных правовых актов.

Ограждения, примыкающие к местам массового прохода людей, должны оборудоваться сплошным защитным козырьком.

При производстве работ с использованием методов промышленного альпинизма в темное время суток или в условиях недостаточной видимости участки работ, рабочие места, проезды и подходы к ним должны быть освещены согласно строительным нормам Республики Беларусь СН 2.04.03-2020 «Естественное и искусственное освещение»

При необходимости исполнители работ применяют переносные светильники с автономными источниками питания (аккумуляторные фонари и тому подобное), например при производстве работ по обследованию железобетонных конструкций, дымовых труб и других аналогичных работ.

Применение средств индивидуальной защиты

При выполнении работ с использованием методов промышленного альпинизма должны применяться специальная одежда, специальная обувь и другие средства индивидуальной защиты, удовлетворяющие условиям работы и обеспечивающие безопасность труда.

Средства индивидуальной защиты исполнителям работ выдаются в соответствии с Правилами обеспечения работников средствами индивидуальной защиты, утвержденными постановлением Министерства труда Республики Беларусь от 28 мая 1999 г. № 67 (Национальный реестр правовых актов Республики Беларусь, 1999 г., № 54, 8/527), и согласно Типовым нормам бесплатной выдачи средств индивидуальной защиты работникам общих профессий и должностей для всех отраслей экономики, утвержденным постановлением Министерства труда и социальной защиты Республики Беларусь от 22 сентября 2006 г. №110 (Национальный реестр правовых актов Республики Беларусь, 2006 г., № 171, 8/15132), другим типовым отраслевым нормам бесплатной выдачи средств индивидуальной защиты.

Исполнители работ в случае отсутствия или неисправности средств индивидуальной защиты сообщают об этом лицу, ответственному за безопасное производство работ с использованием методов промышленного альпинизма (ответственному исполнителю работ).

В зависимости от конкретных условий труда исполнители работ должны применять средства индивидуальной защиты:

- специальную одежду и специальную обувь в зависимости от воздействующих на них опасных и вредных производственных факторов;
- защитные каски. Допускается использование спортивных альпинистских и спелеологических касок;
- средства индивидуальной защиты от падения с высоты и в глубину;
- защитные очки, лицевые щитки и экраны для защиты от пыли, летящих частиц, яркого света или излучения и тому подобного;
- защитные перчатки или рукавицы;
- средства защиты органов дыхания от пыли, дыма, паров и газов;
- спасательные жилеты при опасности падения в воду;
- сигнальные жилеты при выполнении работ в местах движения транспортных средств;
- другие средства индивидуальной защиты в зависимости от условий труда.

Смывающими и обезвреживающими средствами работники обеспечиваются в соответствии с Правилами обеспечения работников смывающими и обезвреживающими средствами, утвержденными постановлением Министерства труда Республики Беларусь от 27 апреля 2000 г. № 70 (Национальный реестр правовых актов Республики Беларусь, 2000 г., №51, 8/3484).

									Лист
									14
Изм	Кол	Лист	№ док	Подп.	Дата				

**ПОЛНЫЙ ТЕКСТ ПОЯСНИТЕЛЬНОЙ
ЗАПИСКИ В ДАННОЙ
ДЕМОНСТРАЦИИ НЕ ПРИВОДИТСЯ**

**ЕСЛИ ВЫ ЗАИНТЕРЕСОВАНЫ В
ПРИБРИТЕНИИ ДАННОГО ППР
СВЯЖИТЕСЬ СО МНОЙ**

МОЙ МОБИЛЬНЫЙ ТЕЛЕФОН

+375 (29) 569-06-83

К ДАННОМУ ТЕЛЕФОНУ ПРИВЯЗАНЫ

ВАЙБЕР, ТЕЛЕГРАММ, ВОТСАП

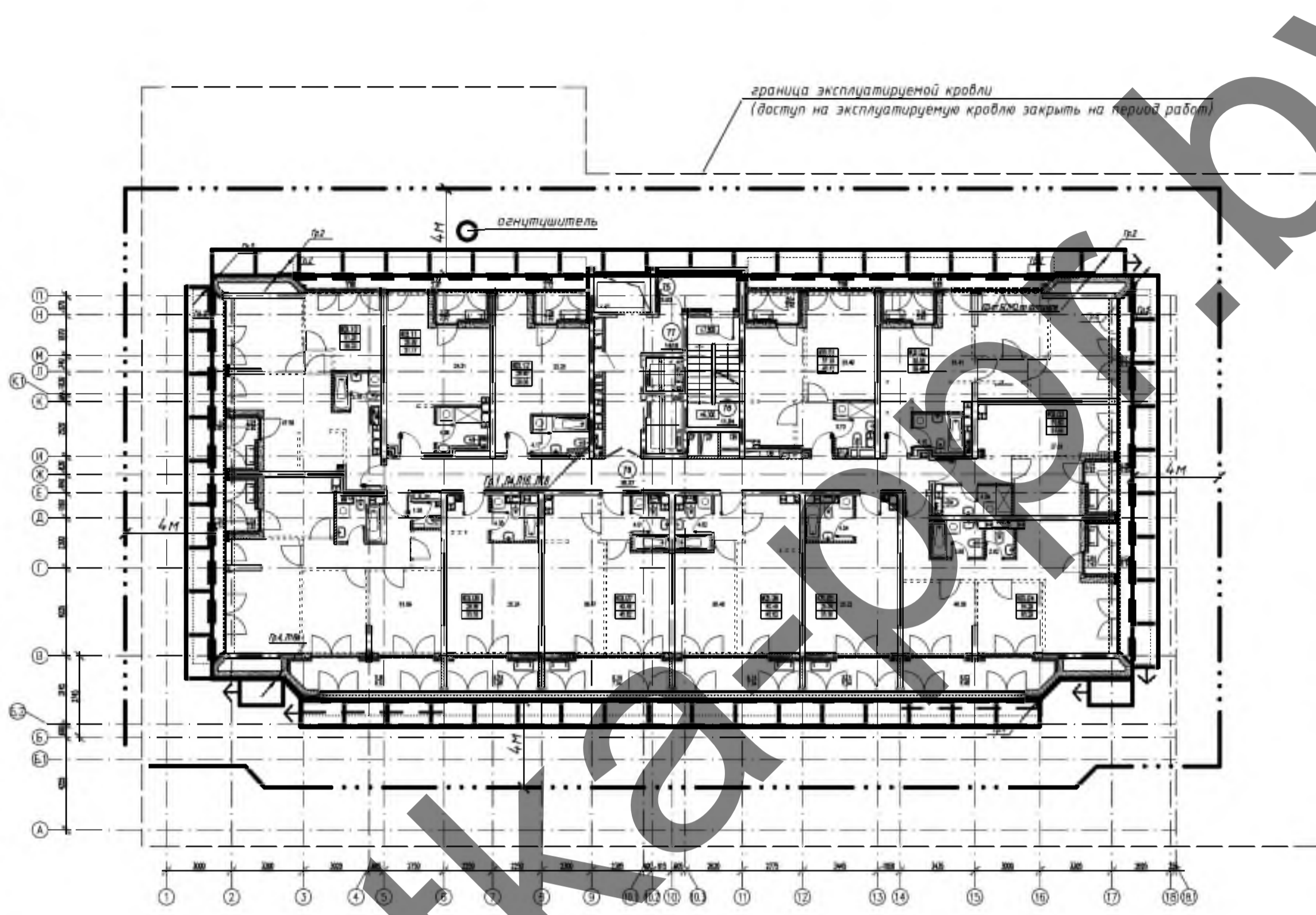
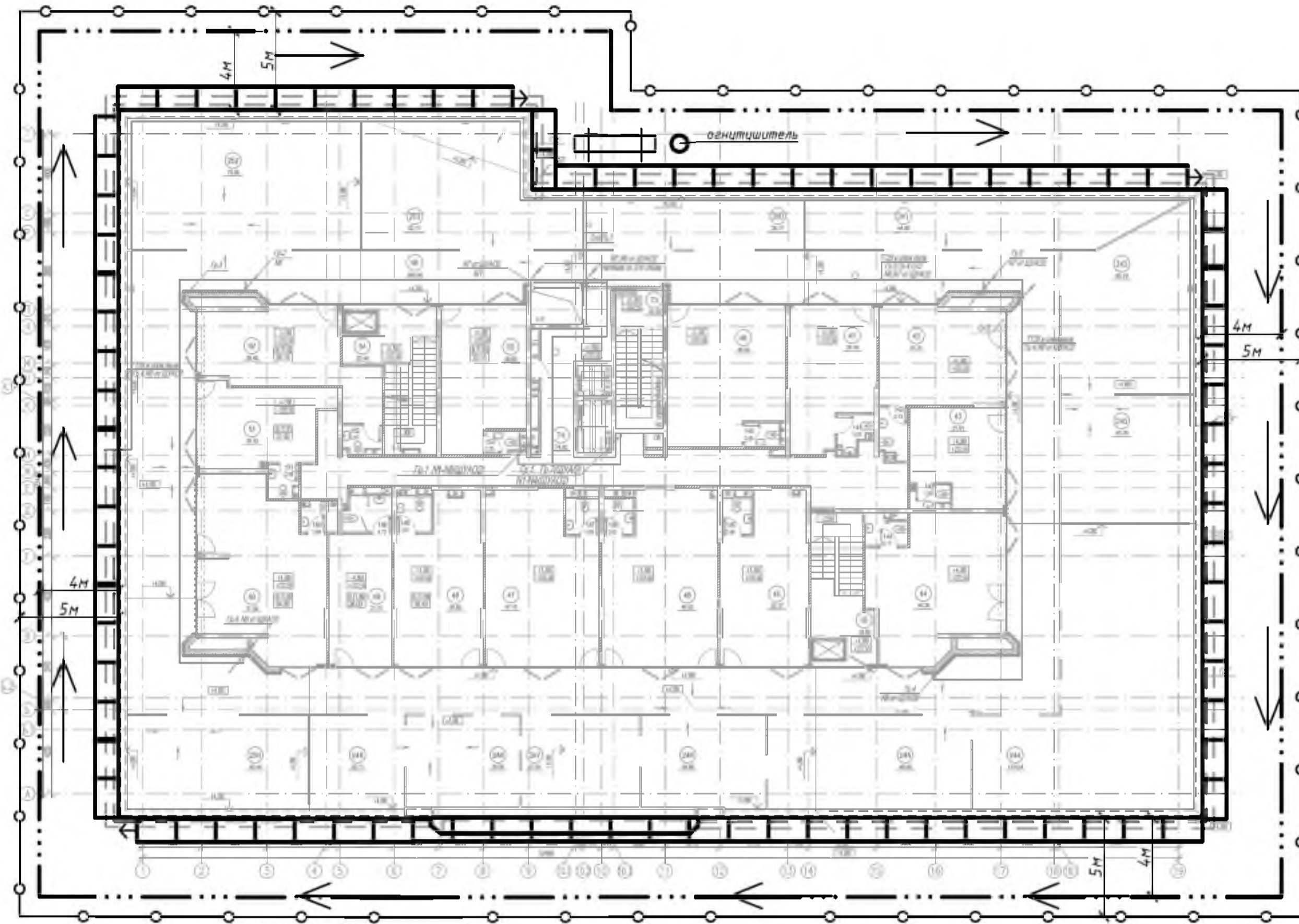
ВЕБ-САЙТ

www.razrabotka-ppr.by

Разработка ППР для объектов

Республики Беларусь

Razrabotka PPR by



- Примечания:**
- При производстве работ строго соблюдать требования: СН 103.04-2020 Организация строительного производства; Правила по охране труда при выполнении строительных работ, утвержденные постановлением Министерства труда и социальной защиты Республики Беларусь от 31 мая 2019 г. №24/33; Правила по охране труда при работе на высоте утв. Постановлением Министерства труда Республики Беларусь от 28 апреля 2001 г. № 52; Межотраслевая типовая инструкция по охране труда при работе на высоте утв. постановлением Министерства труда и социальной защиты Республики Беларусь 27 декабря 2007 г. п. 187; Межотраслевые правила по охране труда при выполнении работ с использованием методов промышленного альпинизма утв. Министерством труда и социальной защиты Республики Беларусь от 27 декабря 2007 г. №184; Инструкции по охране труда; Действующие ТТК.
 - К работе с вышкой допускаются лица, прошедшие инструктаж по технике безопасности и ознакомленные с должностными инструкциями и правилами по безопасности работы с лесов, помостов, подмостей и т.д., а также ознакомленные с конструкцией и мерами безопасности.
 - При работах выше 4-х метров, конструкции вышки-туры необходимо крепить к стене.
 - Запрещен проход посторонних людей. В опасной зоне производства работ.
 - Устанавливать подвижные вышки необходимо только на ровном, с достаточной несущей способностью основании.
 - После установки передвижных средств подмывания в зоне производства работ, должны быть приняты меры, исключающие их самопроизвольное перемещение - колесные опоры должны быть запаркованы инвентарными тормозами, либо тарными колодками (упорами).
 - Подъем на рабочую площадку вышки необходимо осуществлять только изнутри по специально оборудованным на ней лестницам.
 - Подъем на вышку и спуск с нее необходимо осуществлять только с применением предохранительного пояса.
 - Не допускается нахождение людей, инструмент (приспособлений) оборудования, оснастки, материалов и т.п.) на рабочих настилах и конструкциях вышки в процессе перемещения вышки.
 - Не допускается монтировать на вышке подвижные или другие механизмы, служащие в роли подъемника.
 - При сильном ветре необходимо поместить вышку в защищенное от ветра место или закрепить во избежание опрокидывания.
 - Не допускается создавать настилы из досок между вышками и (или) конструкциями здания. Вышки нельзя использовать как лестницу, с помощью которой осуществляется подъем на другие конструкции или спуск с них.
 - Не допускается спрыгивать на деревянное покрытие вышки, прыгать на нем.
 - Не допускается увеличивать высоту вышки за счет применения лестниц, ящиков или других подобных приспособлений.
 - Работы с использованием методов промышленного альпинизма проводятся по наряду-допуску.
 - К выполнению работ с использованием методов промышленного альпинизма допускаются лица не моложе 18 лет, прошедшие в установленном порядке медицинский осмотр, подготовку по профессии промышленный альпинист либо обучение безопасным приемам работ с использованием методов промышленного альпинизма, имеющие соответствующую профессию (должность) по выдан выполненным работ, прошедшие инструктаж, стажировку и проверку знаний по вопросам охраны труда.
 - Объект, на котором ведутся работы с использованием методов промышленного альпинизма, должен быть оснащен санитарно-бытовыми помещениями, аптечками первой медицинской помощи, укомплектованными соответствующими лекарственными средствами и изделиями медицинского назначения, средствами пожаротушения и средствами связи.
 - Границы зон постоянно действующих опасных производственных факторов должны иметь защитные ограждения, границы зон потенциально действующих опасных производственных факторов - сигнальные ограждения, знаки безопасности и предупредительные надписи: «Опасная зона! Вход запрещен». Пребывание посторонних лиц в этой зоне не допускается.

Экипировка альпиниста

Схема страховки альпиниста

Схема крепления анкерных устройств альпиниста при монтаже архитектурного освещения на парапете М1:200 (на отметке +78,600)

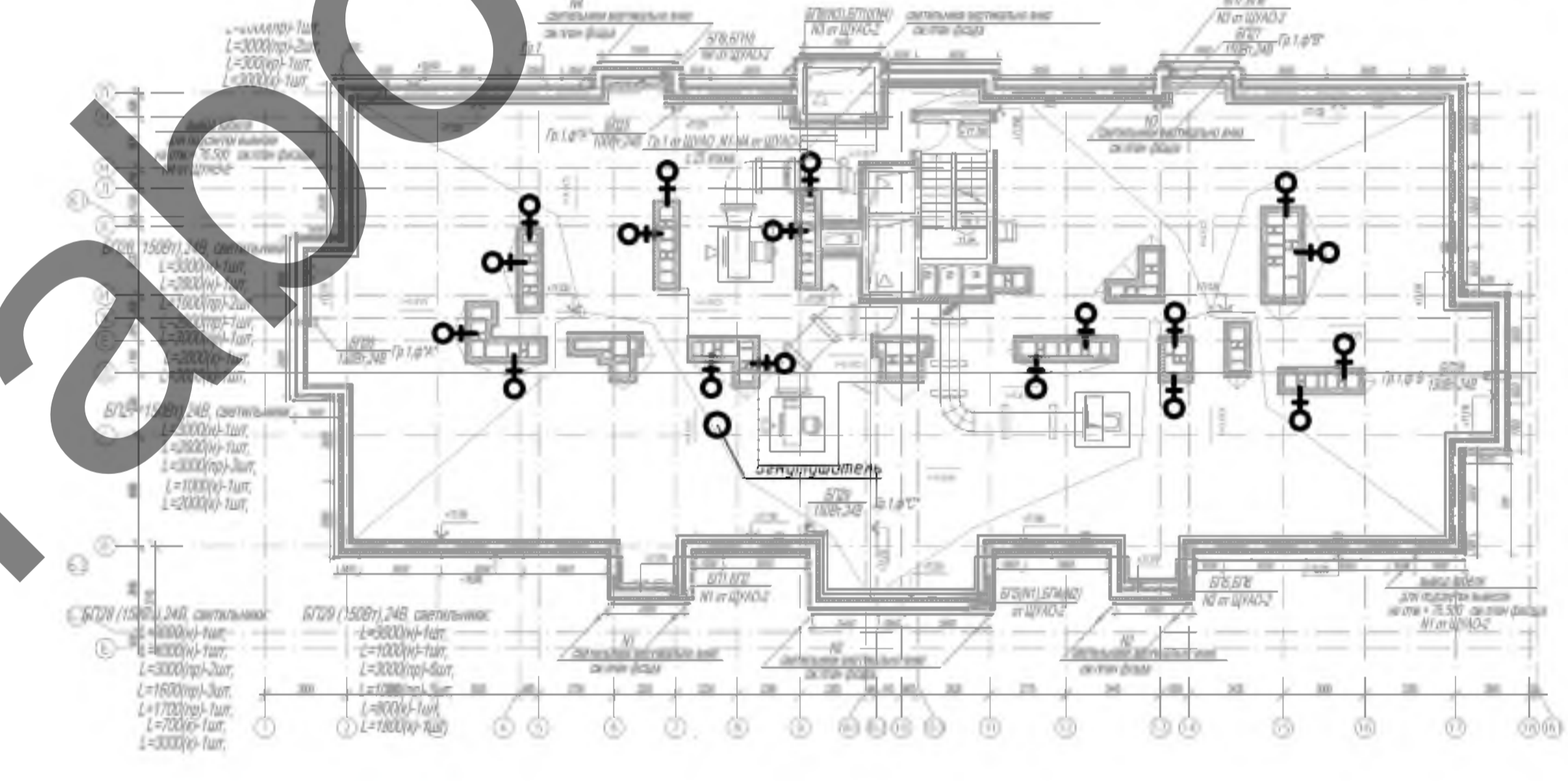
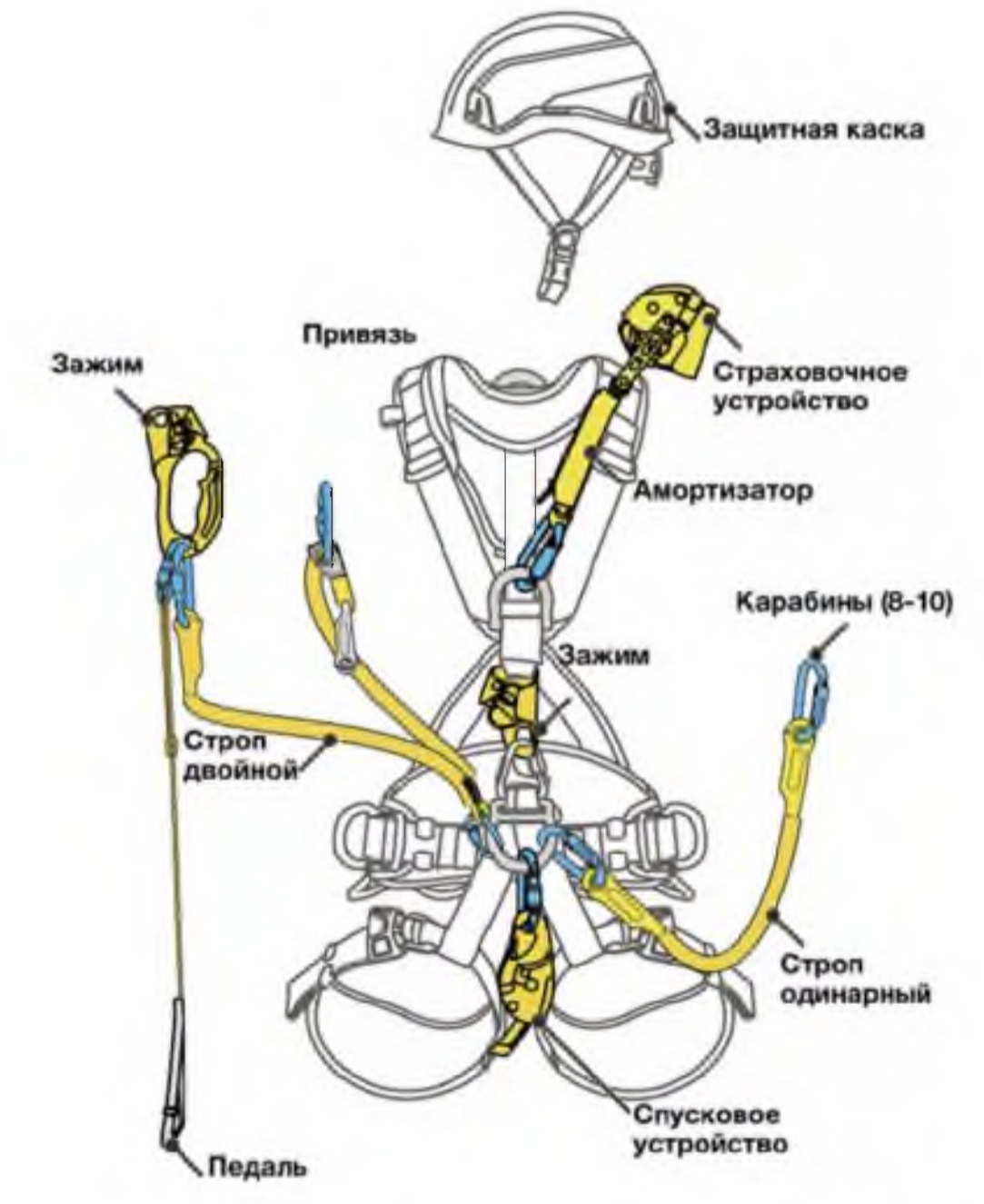
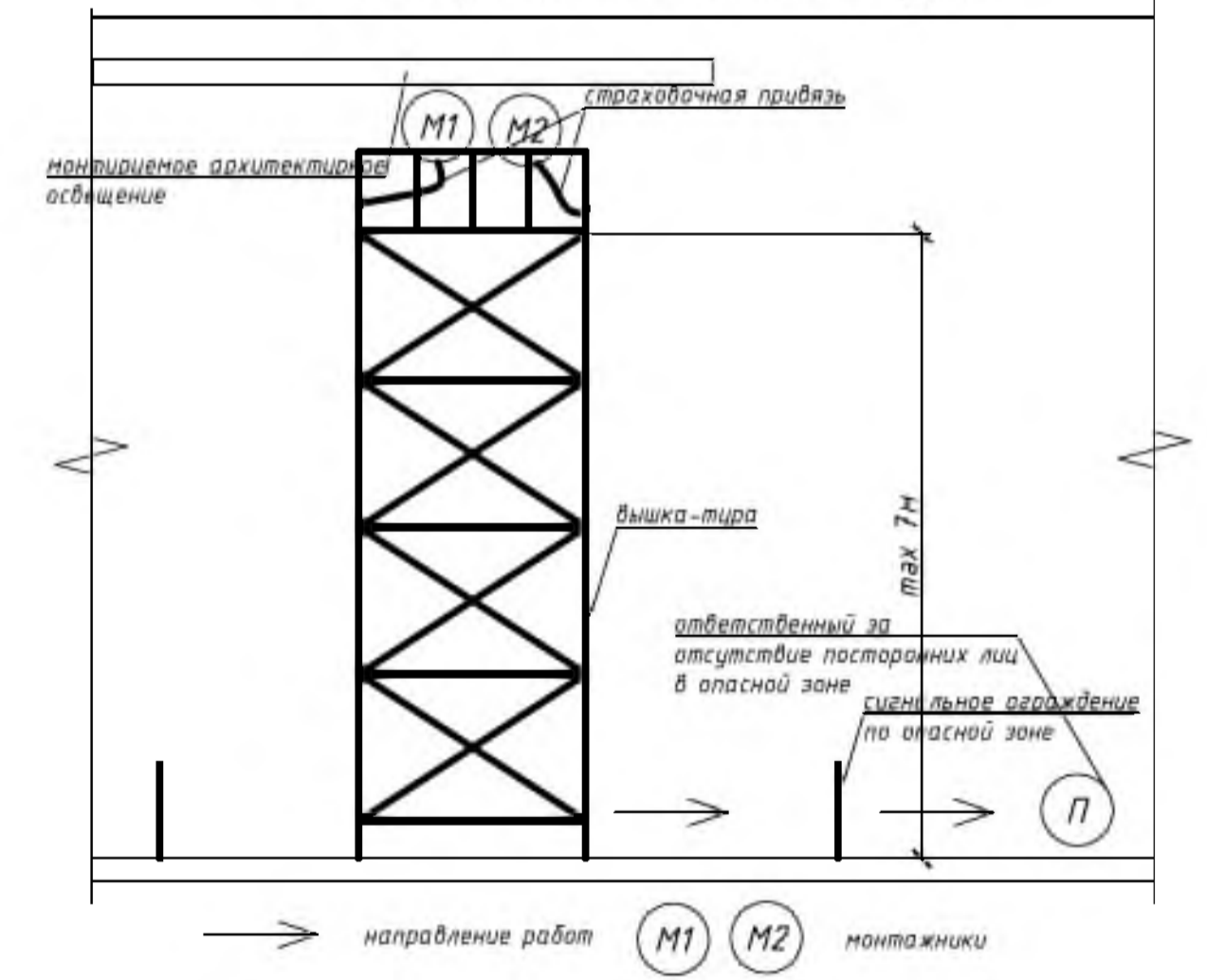


Схема производства работ с коленчатого подъемника

Схема работы с вышкой-турой



Внимание! Работы выполнять в защитных очках!

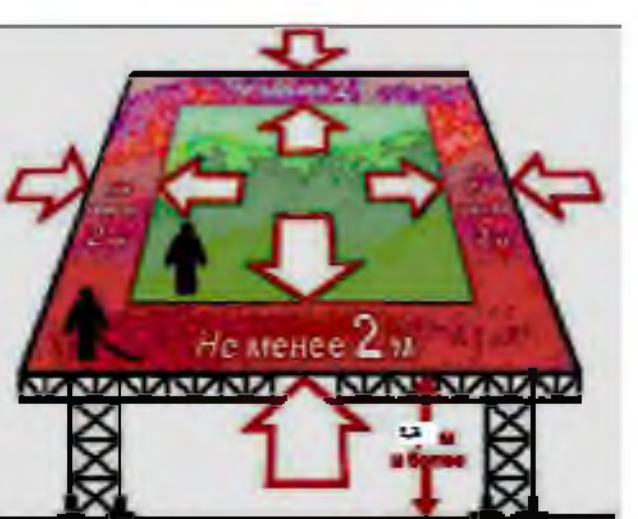
- Условные обозначения:**
- информационная табличка об объекте с контактами производителя работ
 - направление производства работ
 - места перестановки вышки-туры
 - место для озецишителя на участке где производится работы
 - сигнальное ограждение (установить на одну захватку)
 - опасная зона производства работ
 - анкерное устройство для крепления страховочного каната



Средства индивидуальной защиты рабочих



Правила работы на высоте



Важно!

- Установить биотуалет для санитарных нужд.
 - Использовать существующие контейнеры для строительного и бытового мусора (согласовать с заказчиком).
 - Временное водоснабжение и электроснабжение от сущ. сетей здания (по согласованию с заказчиком).
- Для нужд пожаротушения использовать озецишители. Количество и марку принять по Приложению к «Инструкции о нормах оснащения объектов первичными средствами пожаротушения» утв. постановлением Министерства по чрезвычайным ситуациям Республики Беларусь от 21.12.2021г. № 82
- Допустимая нагрузка на одного рабочего не должна превышать 25 кг.
 - Работу на высоте выполнять по наряду-допуску, обязательно со страховочной привязью.

		7-13.10.1-ППР	
Экспериментальный многофункциональный комплекс "Минск-Рад". Проект застройки 13-й очереди строительства. Жилой дом 161 по ГП. На работи по устройству связи архитектурного освещения.			
Изм.	Кол. экз.	Лист	№ док.
Гл. Инженер		ПРОЕКТ ПРОИЗВОДСТВА РАБОТ	
Составлен на основной и подготовительный период М1:500		Стадия	Лист
		С	1
		000 «Электра-сигнал»	