

ООО «Торгово-строительный сервис»
(наименование организации – разработчика ППР)

УТВЕРДЖАЮ

ООО «Торгово-строительный сервис»
(наименование строительного- монтажного управления)

«___» _____ 20__ г.

**ПРОЕКТ ПРОИЗВОДСТВА РАБОТ
35/23-ППР**

на **работы предусмотренные проектной документацией**

(наименование работ)

**«Модернизация здания формовочного цеха №2 по адресу: ул. Новая, 4 г.
Орша»**

(наименование объекта)

РАЗРАБОТАЛ

СОГЛАСОВАНО

ООО «Торгово-строительный сервис»
(наименование организации)

Каменецкий А. В.
(подпись, инициалы, фамилия)

«___» _____ 2024 г.

(должность)

ООО «Торгово-строительный сервис»
(наименование организации)

(подпись, инициалы, фамилия)

«___» _____ 20__ г.

(заказчик)

(подпись, инициалы, фамилия)

«___» _____ 20__ г.

СПИСОК ОЗНАКОМЛЕННЫХ С ПРОЕКТОМ ПРОИЗВОДСТВА РАБОТ

Должность	Ф.И.О.	Дата	Подпись
Руководители работ			
Машинисты Грузоподъемных кранов			
Стропальщики			

Должность	Ф.И.О.	Дата	Подпись
Другие рабочие			

www.gazgabyotka.org.by

ПОЯСНИТЕЛЬНАЯ ЗАПИСКА

Оглавление

1.	ОБЩАЯ ЧАСТЬ	5
2.	КРАТКАЯ ХАРАКТЕРИСТИКА СТРОИТЕЛЬНОЙ ПЛОЩАДКИ.....	6
3.	КРАТКАЯ ХАРАКТЕРИСТИКА ОБЪЕКТА.....	6
4.	ОПРЕДЕЛЕНИЕ РАСЧЕТНОЙ ПРОДОЛЖИТЕЛЬНОСТИ РАБОТ И СОСТАВЛЕНИЕ КАЛЕНДАРНОГО ГРАФИКА РАБОТ.....	9
5.	СНАБЖЕНИЕ СТРОИТЕЛЬНОЙ ПЛОЩАДКИ МАТЕРИАЛАМИ, КОНСТРУКЦИЯМИ, ОБОРУДОВАНИЕМ.....	9
6.	ПОТРЕБНОСТЬ В РАБОЧИХ КАДРАХ	9
7.	ОБОСНОВАНИЕ РЕШЕНИЙ ПО ПРОИЗВОДСТВУ РАБОТ.....	9
7.1	Подготовительный период.....	9
7.1.1	Обоснование выбора основных строительных машин и механизмов подготовительного периода.....	9
7.1.2	Организация подготовительного периода общие положения	9
7.1.3	Вырубка деревьев и кустарников.....	11
7.1.4	Устройство временного защитно-охранного ограждения	11
7.1.5	Установка бытовых помещений.....	11
7.2	Основной период (демонтажные работы).....	12
7.2.1	Привязка монтажного крана (демонтажные работы).....	12
7.2.2	Выбор монтажных кранов (демонтажные работы).....	12
7.2.3	Обоснование выбора основных строительных машин и механизмов (демонтажные работы)....	12
7.2.4	Расчет опасной зоны работы крана (демонтажные работы)	12
7.2.5	Подготовительные работы до начала демонтажных работ	13
7.2.6	Демонтаж элементов конструкций здания.....	13
7.2.7	Демонтаж внутренних инженерных систем.....	13
7.2.8	Демонтаж элементов отделки.....	14
7.2.9	Разборка кровли.....	14
7.2.10	Указания при выполнении демонтажных работ ручным способом	14
7.2.11	Демонтаж железобетонных ребристых плит покрытия краном.....	14
7.2.12	Демонтаж бетонных покрытий	15
7.3	Основной период (монтажные работы, отделочные работы).....	15
7.3.1	Выбор монтажного крана (монтажные работы).....	16
7.3.2	Обоснование выбора основных строительных машин и механизмов на возведение надземной части здания.	16
7.3.3	Расчет опасной зоны работы крана при возведении надземной части здания.....	16
7.3.4	Земляные работы при устройстве ям под фундаменты	16
7.3.5	Арматурные работы (устройство фундаментов).....	17
7.3.6	Требования к производству опалубочных работ (фундаменты).....	17
7.3.7	Требования к производству бетонных работ (фундаменты).....	18

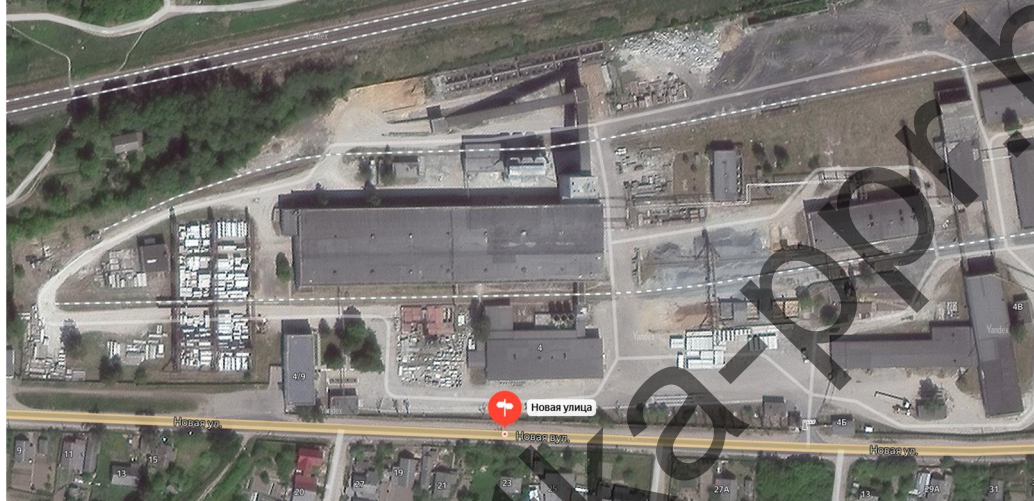
						Модернизация здания формовочного цеха №2 по адресу: ул. Новая, 4 г. Орша					
Изм	Кол	Лист	№ док	Подпись	Дата	35/23-ППР			Стадия	Лист	Листов
Разработал	Каменецкий								С	1	159
Гл. инженер						ПРОЕКТ ПРОИЗВОДСТВА РАБОТ. Пояснительная записка			ООО «Торгово-строительный сервис»		

- сведения о численном и профессионально-квалификационном составе имеющихся в строительной организации бригад и звеньев, их технической оснащённости и возможности использования;
- сведения о наличии в строительной организации технологической и организационной оснастки.

ППР разработан в соответствии с действующими нормами, правилами по производственной санитарии, техники безопасности, а также требованиями по взрывной, взрывопожарной и пожарной безопасности.

2. КРАТКАЯ ХАРАКТЕРИСТИКА СТРОИТЕЛЬНОЙ ПЛОЩАДКИ

Объект расположен в г. Орше по ул. Новая д.4. Площадка находится на территории действующего предприятия.



Ситуационный план

В геологическом строении участка изысканий в пределах глубин (до 8,0 м) принимают участие:

- почвенно-растительный слой (sIV)
- техногенные образования голоценового горизонта (tIV)
- моренные отложения сожского горизонта (gПsz)

В период изысканий (июль 2023 г) скважинами глубиной до 8,0 м на площадке изысканий грунтовые воды встречены не были.

Таблица 1 - Расчетные значения характеристик грунтов

№ ИГЭ	Наименования грунта	Угол в. трения, φ°, град	Удельное сцепление, С", МПа	Удельный вес грунта, γ", кН/м ³	Модуль деформ., Е, МПа	Коеф. пористости, е	Показ. теку- чести I _с
1	Насыпной грунт	-	-	18,0	-	-	-
2	Супесь моренная средней прочности	27,0	0,027	21,1	11,0	-	0,16
3	Супесь моренная праяная	27,0	0,033	21,5	20,0	-	0,17
4	Суглинок моренный прочный	26,0	0,042	21,6	22,0	-	0,34
5	Песок средний средней прочности	36,0	0,001	17,7	31,0	0,6	-
6	Песок крупный средней прочности	37,0	-	17,3	29,0	0,61	-

3. КРАТКАЯ ХАРАКТЕРИСТИКА ОБЪЕКТА

Характеристики модернизируемого здания

Существующее одноэтажное здание формовочного цеха - каркасное, двух-пролетное (ширина пролета 18,0 м, шаг колонн - 6,0 x 18,0 м, 12,0 x 18,0 м), вы-полненное в железобетонных конструкциях, с габаритными размерами в плане между осями 36,0 x 144,0 м и высотой до низа стропильных ферм 10,8 м.

В здании между осями 1-2, 24-25 расположены двухэтажные помещения бы-тового и вспомогательного назначения, над ними расположены технические этажи. К торцу здания по оси 1 примыкает трехэтажная кирпичная пристройка, а по оси А, между осями 1-2 - кирпичная лестничная клетка. По оси К, между осями 24-22 здание формовочного цеха граничит с наземной галереей БСЦ.

Здание неотапливаемое.

Существующие наружные стены - из керамзитобетонных и ячеистобетонных стеновых самонесущих и навесных панелей толщиной 200 мм, имеют вставки из мелко штучного материала (силикатный кирпич и бетонные блоки).

									Лист
									6
Изм	Кол	Лист	Лодок	Подп.	Дата				

Существующая крыша - скатная, совмещенная с рулонной утепленной кровлей с внутренним организованным водостоком. Существующая кровля пристроек - плоская, совмещенная с рулонной кровлей с наружным неорганизованным водостоком.

Технические характеристики объекта в границах проектирования:

- площадь застройки - 5651,0 м²;
- общая площадь - 5168,0 м²;
- строительный объем - 52984,0 м³

Перечень работ предусмотренные проектной документацией:

Демонтажные работы:

- демонтаж металлического ограждения кровли;
- демонтаж парапетных плит;
- демонтаж кровли;
- счистка краски с кирпичных стен формовочного цеха;
- демонтаж и восстановление участков пола в формовочном цехе;
- демонтаж существующей и устройство новой отмостки.
- демонтаж плит покрытия
- демонтаж стоек подстропильных ферм

Ведомость объемов демонтажных работ

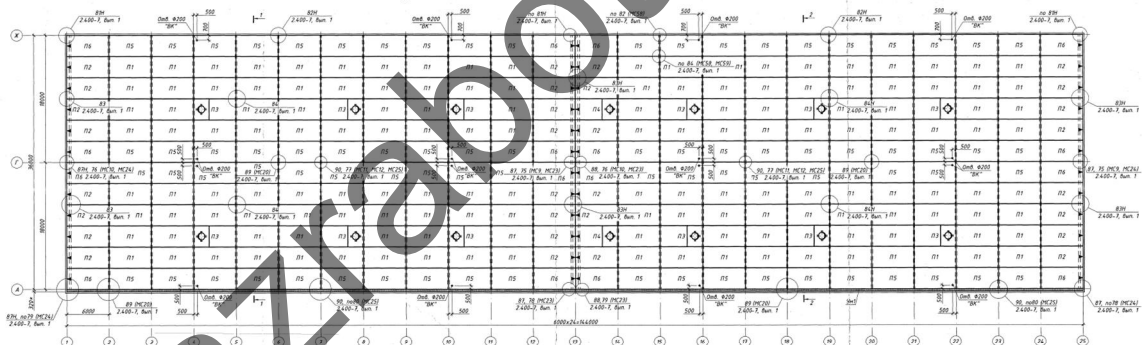
Вид работ	Ед. изм.	Кол.	Примечание
Демонтаж кровли следующего состава: - гидроизоляционный ковер $\delta=10^*$ мм, $\gamma=1000$ кг/м ³ ; - цементно-песчаная стяжка $\delta=40+50^*$ мм, $\gamma=1800$ кг/м ³ ; - газосиликат $\delta=100^*$ мм, $\gamma=800$ кг/м ³ ; - пароизоляция - толь $\delta=5^*$ мм, $\gamma=600$ кг/м ³ .	м ²	2681,0	
Демонтаж кровли следующего состава: - гидроизоляционный ковер $\delta=10^*$ мм, $\gamma=1000$ кг/м ³ ; - асфальтовая стяжка $\delta=70^*$ мм, $\gamma=2000$ кг/м ³ ; - газосиликат $\delta=100^*$ мм, $\gamma=800$ кг/м ³ ; - пароизоляция - толь $\delta=5^*$ мм, $\gamma=600$ кг/м ³ .	м ²	863,0	
Демонтаж кровли следующего состава: - гидроизоляционный ковер $\delta=10^*$ мм, $\gamma=1000$ кг/м ³ ; - цементно-песчаная стяжка $\delta=45+60^*$ мм, $\gamma=1800$ кг/м ³ ; - керамзитовый гравий $\delta=100^*$ мм, $\gamma=800$ кг/м ³ ; - газосиликат $\delta=100^*$ мм, $\gamma=800$ кг/м ³ ; - пароизоляция - толь $\delta=5^*$ мм, $\gamma=600$ кг/м ³ .	м ²	1726,0	
Демонтаж дополнительного гидроизоляционного ковра: - $\delta=7^*$ мм, $\gamma=1000$ кг/м ³ ; - $\delta=3^*$ мм, $\gamma=1000$ кг/м ³ .	м ² м ²	320,0 910,0	
Демонтаж металлического кровельного ограждения: - арматура $\Phi 16^*$ мм (вес 1 м.п. - 1,58 кг); - уголок 25х25х3 мм (вес 1 м.п. - 1,12 кг).	кг кг	242,0 325,0	
Демонтаж железобетонных парапетных плит (вес 1 м.п. - 88,4 кг)	м.п.	286,0	
Демонтаж бетонной отмостки ($\gamma=2400$ кг/м ³) толщиной 80 мм по щебеночному основанию толщиной 100 мм ($\gamma=1400$ кг/м ³)	м ²	191,0	
Счистка краски с кирпичных стен	м ²	1135,0	
Демонтаж бетонного основания пола $\delta=150^*$ мм ($\gamma=2400$ кг/м ³), длина резки -148,0 м.п.	м ²	86,5	

Ведомость объемов демонтажных работ

Вид работ	Ед. изм.	Кол.	Примечание
Плиты покрытия			
Плита покрытия 1,5х6,0 м, т=1500 кг	шт.	312	
Плита покрытия 3,0х6,0 м, т= 2700 кг	шт.	132	
Металлические закладные и соединительные элементы	кг	1000	
Демонтаж монолитного бетона ($\gamma=2400 \text{ кг/м}^3$)	м ³	50,0	
Демонтаж деревянных элементов ($\gamma=600 \text{ кг/м}^3$)	м ³	5,0	
Стропильные и подстропильные фермы			
Демонтаж стоек подстропильных ферм ($\gamma=2500 \text{ кг/м}^3$)	м ³	3,0	

Монтажные работы:

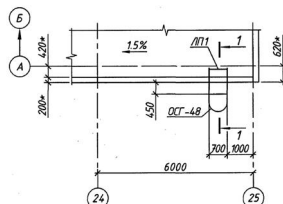
- обработка кирпичных стен формовочного цеха антисептирующим составом;
- наращивание парапетов кирпичной кладкой;
- устройство совмещенной кровли с внутренним водостоком;
- устройство монолитных столбчатых фундаментов под металлические стойки усиления подстропильных ферм;
- монтаж железобетонных плит покрытия;



Спецификация к схеме расположения плит покрытия

Поз.	Обозначение	Наименование	Кол.	Масса ед., кг	Примечание
Плиты покрытия					
П1	серия 1.465.1-21.94, вып. 1	ЭПГ 6-ЗАШВ-Н	148	2680	
П2	35/23.1-КЖ.И-П2	ЭПГ 6-ЗАШВ-Н-а (П2)	30	2680	
П3	серия 1.465.1-21.94, вып. 1	ЭПВ6-ЗАШВ-10Н	12	3630	
П4	35/23.1-КЖ.И-П4	ЭПВ6-ЗАШВ-10Н-а (П4)	2	3630	
П5	серия 1.465.1-21.94, вып. 1	ЭПГ 6-5АШВ-Н	80	2680	
П6	35/23.1-КЖ.И-П2	ЭПГ 6-5АШВ-Н-а (П6)	16	2680	

- Бурение отверстий в плитах путем алмазного бурения до 250мм
- Установка стальных стоек для усиления подстропильных ферм;
- Монтаж металлической пожарной лестницы



**ПОЛНЫЙ ТЕКСТ ПОЯСНИТЕЛЬНОЙ
ЗАПИСКИ В ДАННОЙ
ДЕМОНСТРАЦИИ НЕ ПРИВОДИТСЯ**

**ЕСЛИ ВЫ ЗАИНТЕРЕСОВАНЫ В
ПРИБРИТЕНИИ ДАННОГО ППР
СВЯЖИТЕСЬ СО МНОЙ**

МОЙ МОБИЛЬНЫЙ ТЕЛЕФОН

+375 (29) 569-06-83

К ДАННОМУ ТЕЛЕФОНУ ПРИВЯЗАНЫ

ВАЙБЕР, ТЕЛЕГРАММ, ВОТСАП

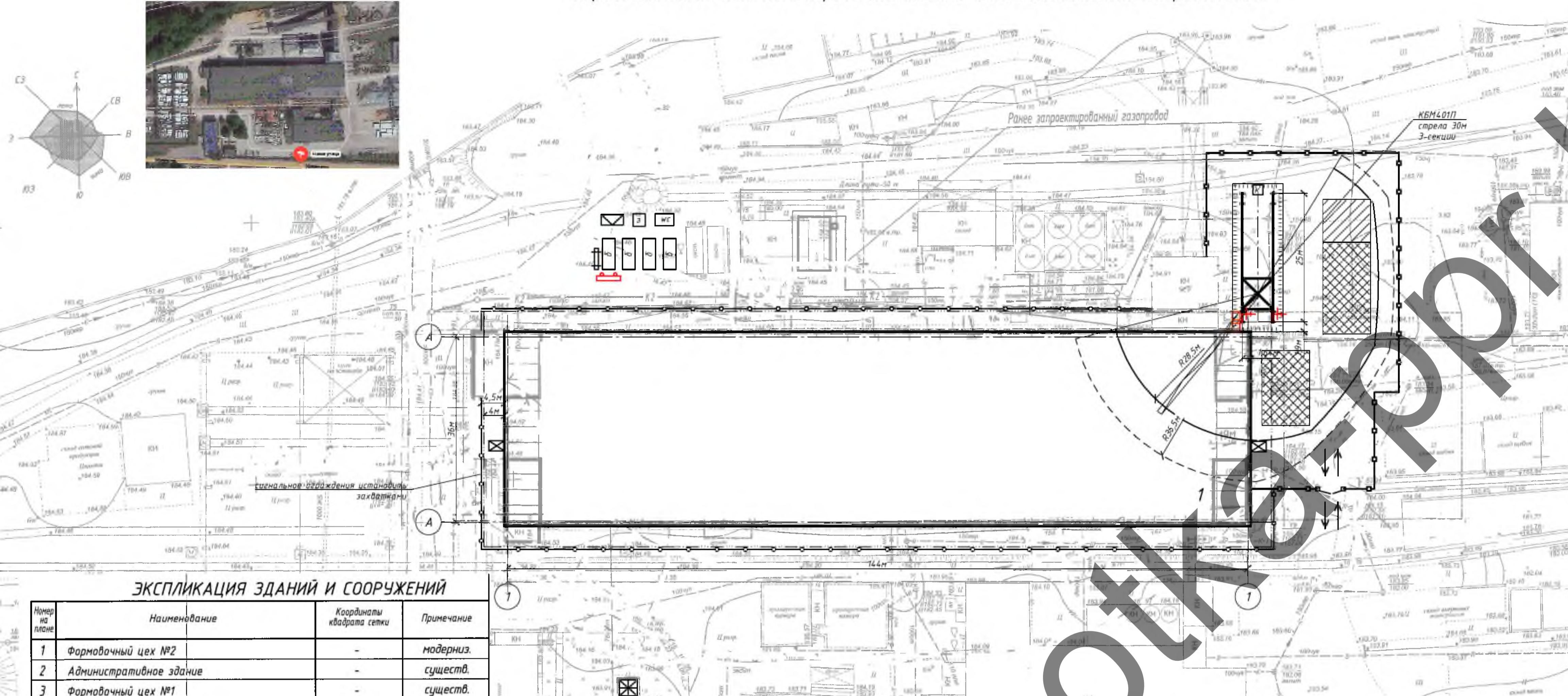
ВЕБ-САЙТ

www.razrabotka-ppr.by

Разработка ППР для объектов

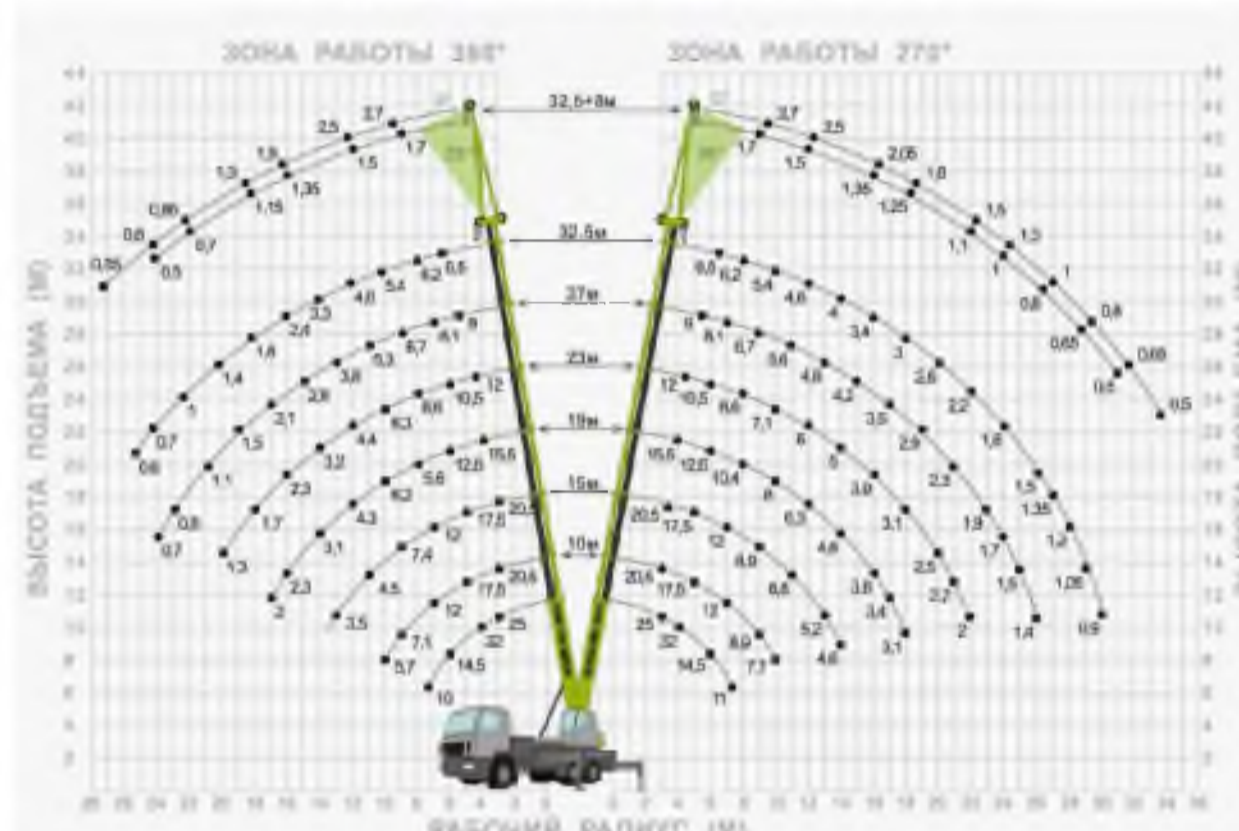
Республики Беларусь

Razrabotka PPR by



- Примечание (подготовительный период):
1. При выполнении работ старого соблюдения требования: СН 1.03.04-2020 «Организация строительного производства», СН 1.03.01-2019 «Возведение строительных конструкций зданий и сооружений», Постановление Министерства труда и социальной защиты Республики Беларусь и Министерства архитектуры и строительства Республики Беларусь от 31 мая 2019 г. №24/33 «Об утверждении Правил по охране труда при выполнении строительных работ», Специальные требования по обеспечению пожарной безопасности взрывопожароопасных и пожароопасных производств, цехов, Постановление Совета Министров Республики Беларусь от 20 ноября 2019 г. № 779 «Введены в действие - 28 февраля 2020 г. Требования действующих ТТК, Требования инструкции по охране труда».
 2. До начала строительного-монтажных работ необходимо выполнить следующие мероприятия: оформить разрешение (ордер) на производство работ; установить вывески помещения согласно стройгенплана; наименования подрядной организации и номера телефонов указать на вывесках помещений; организовать освещение строительного площадки, рабочих мест и опасных участков; установить бункера-накопители для сбора строительного мусора в зоне вывального гаража; установить переносные стены со схематическими табличками масс перевозимых грузов в зоне производства работ; оборудовать места для хранения грузозахватных приспособлений и тары у вывальных помещений; выполнить прокладку временных сетей электроснабжения; обозначить на местности хорошо видимыми знаками границы зон работы кранов и опасных зон; установить стеной, оборудованный противопожарным инвентарем, согласно норм, утвержденных местными органами; обеспечить дублирование воды для вывальных нужд.
 3. До начала производства работ требуется выполнить временное электроснабжение от существующих сетей.
 4. Для временного водоснабжения используется существующий водопровод.
 5. Для в качестве санузла использовать туалет.
 6. Для нужд пожаротушения использовать сух. пожарные гидранты.
 7. Запрещается вырубка и пересадка древесной и кустарниковой растительности, не предусмотренная проектом. Зеленые насаждения, не подлежащие вырубке, должны быть выгорожены оградами, а стволы от-дельно стоящих деревьев, в целях предохранения от поврежденной обшить пиломатериалами на высоту не менее 2,0 м.
 8. Отходы и строительный мусор должны своевременно вывозиться для дальнейшей утилизации. Захоронение бракованных изделий и конструкция запрещается. Сжигание горючих отходов и строительного мусора на участке строительства запрещается.
 9. Монтаж и установка в эксплуатацию машин и механизмов, электрической лебедки, вести в соответствии с паспортом и инструкцией завода-изготовителя. Опасные зоны работающих машин и механизмов должны быть ограждены.

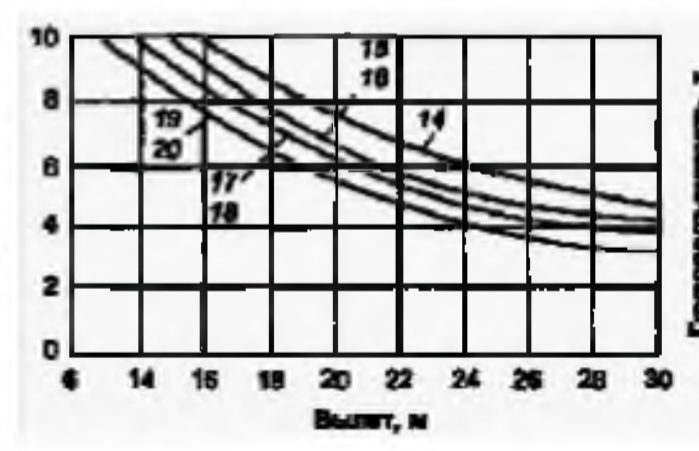
Характеристики автокрана Zoomlion ZMC-25-1C гп. 25тн



Грузовые характеристики крана КБМ401П

Условные обозначения

- ось вывального крана
- сигнальное ограждение
- зона проноса груза краном
- опасная зона работы крана
- ⊕ устройство заземления
- контрольный груз
- крановый рубильник
- вывальной модуль 2.4x5x6м
- биотуалет
- закрытый склад
- контейнеры для вывального мусора
- комплект средств пожаротушения (пожарный щит)
- паспорт объема и схема движения транспорта
- защитный козырек входа в здание
- площадка для складирования строительного мусора
- зона складирования
- место для курения
- временное защитное ограждение
- ограждение крановых путей
- опасная зона падения груза со здания (монтажная зона)

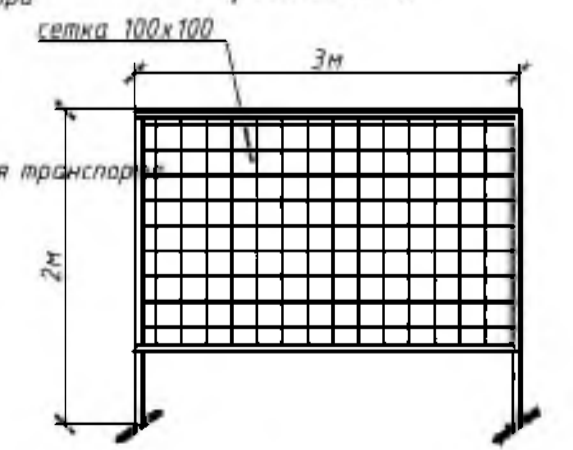


Сигнальное ограждение



Важно: Опасные участки производства работ ограждать сигнальной лентой.

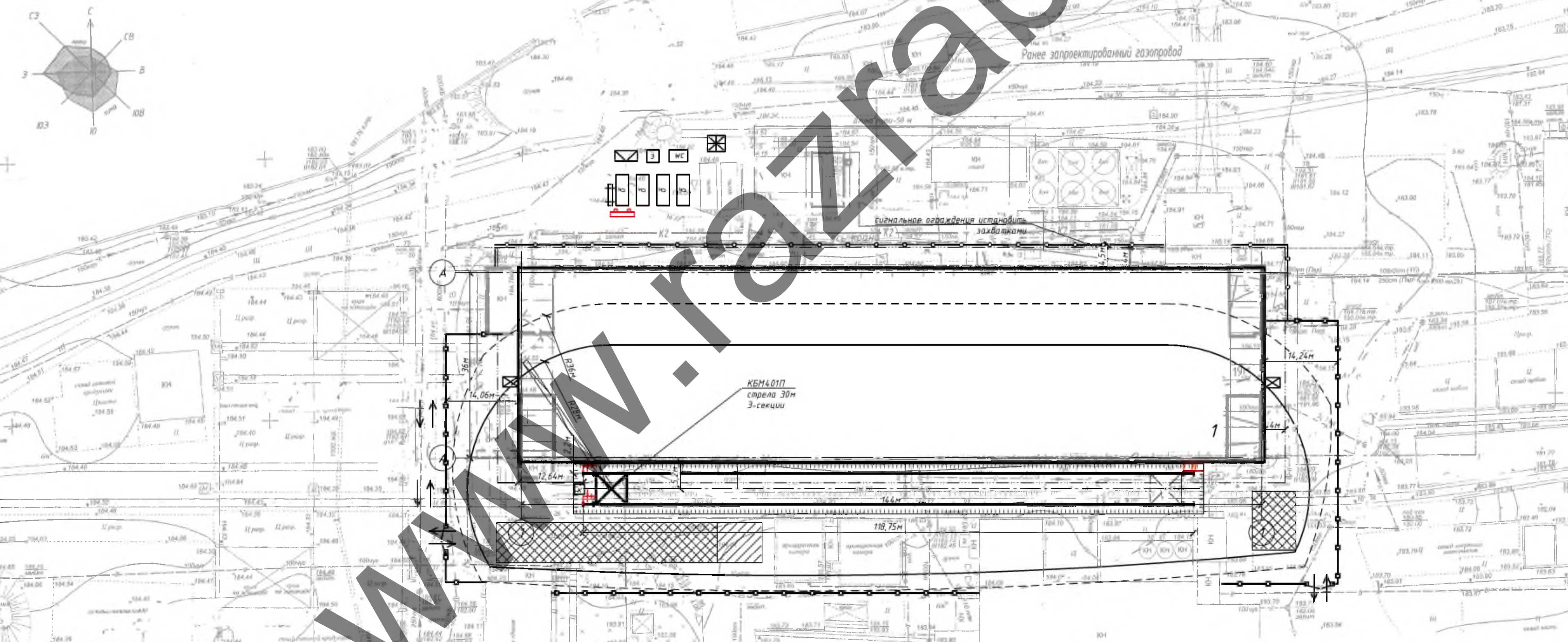
Схема защитно-охранного ограждения



ЭКСПЛИКАЦИЯ ЗДАНИЙ И СООРУЖЕНИЙ

Номер на плане	Наименование	Координаты квадрата сетки	Примечание
1	Формовочный цех №2	-	модерниз.
2	Административное здание	-	сущест.
3	Формовочный цех №1	-	сущест.

Стройгенплан на основной период (этап 2) и подготовительный период М1:500



35/23-ППР			
Модернизация здания формовочного цеха №2 по адресу: ул. Новая, 4 в. Орша			
Изм.	Кол. ун.	Лист № док.	Подп.
Разработал	Исполнитель	Проверил	Дата
Г. инженер			
ПРОЕКТ ПРОИЗВОДСТВА РАБОТ		Стадия	Лист
Стройгенплан на подготовительный период, основной период (этап 1) и подготовительный период М1:500		С	1
		Листов	6
		ООО «Торгово-строительный сервис»	
		Формат А1	

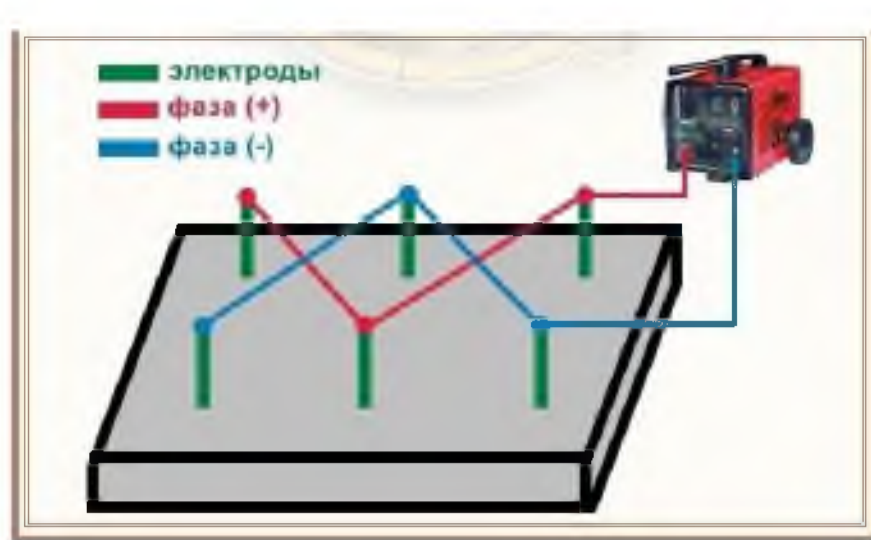
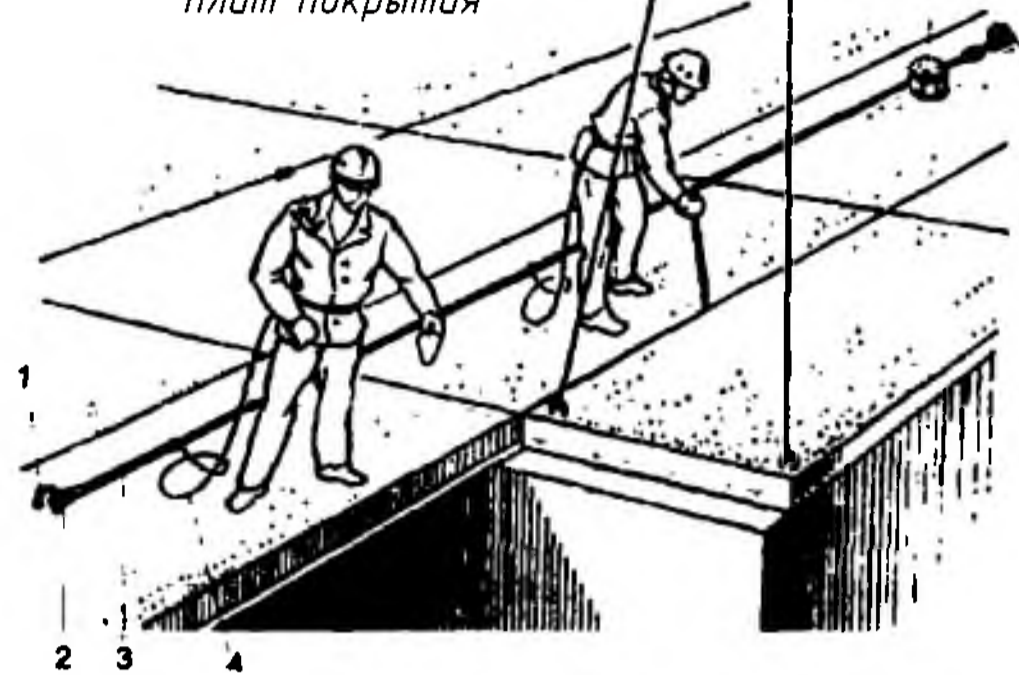
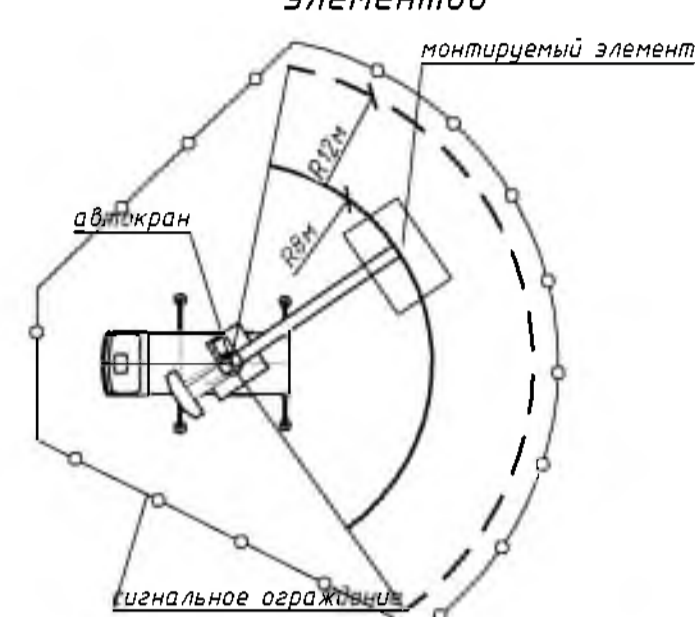


Схема страховки при монтаже плит покрытия



- 1-монтажная петля
- 2-карабин страховочного устройства
- 3-стальной канат страховочного устройства
- 4-предохранительный пояс

Организация работ при монтаже жб элементов



Порядок безопасной работы с автомобильным краном

До начала производства работ краном необходимо чтобы были соблюдены следующие условия:

1. Машинист и стропальщики должны пройти инструктаж по безопасности труда.
2. Площадка, предназначенная для производства погрузочно-разгрузочных работ, должна быть освобождена от посторонних предметов, спланирована, подготовлена с учетом категории и характера грунта и иметь достаточно твердую поверхность, обеспечивающую устойчивость автомобильного крана, складываемых материалов и транспортных средств.
3. Места производства погрузочно-разгрузочных работ должны иметь достаточное естественное и искусственное освещение.
4. Для предупреждения о возможной опасности в местах производства погрузочно-разгрузочных работ должны быть установлены (вывешены) знаки безопасности.

В процессе выполнения работ краном необходимо строго соблюдать следующие требования:

1. Установка автомобильного крана должна производиться на спланированной и подготовленной площадке. Устанавливать кран для работы на свежемороженом, нейтральном, влажном грунте, а также на площадке с уклоном, превышающим указанный в паспорте, запрещается.
2. Устанавливать автомобильный кран необходимо так, чтобы при работе расстояние между поворотной частью крана при любом его положении и строениями, штабелями, материалами и другими предметами было не менее 1 м.
3. Машинист обязан устанавливать кран на дополнительные опоры во всех случаях, когда такая установка требуется по характеристике крана, при этом он должен следить, чтобы опоры были исправны и под них были подложены прочные устойчивые подкладки.
4. После установки крана машинист обязан: убедиться в достаточности освещенности рабочего места; зафиксировать стабилизатор для снятия нагрузки с рессор; заземлить кран с электрическим приводом; установить порядок обмена условными сигналами между машинистом и стропальщиком.

При подъеме, перемещении и опускании груза следует соблюдать требования безопасности:

1. на месте производства работ по перемещению грузов краном, а также на кране не допускать нахождения лиц, не имеющих прямого отношения к производимой работе;
2. пуск и торможение всех механизмов крана производить плавно, без рывков;
3. во время подготовки грузов к подъему следить за креплением и не допускать подъема плохо застопоренных грузов;
4. следить за работой стропальщиков и не включать механизмы автотранспорта без сигнала;
5. принимать сигналы к работе только от одного стропальщика-сигнальщика;
6. аварийный сигнал "стоп" принимать от любого лица, подающего его;
7. определять по указателю грузоподъемности грузоподъемность крана для каждого вылета стрелы;
8. перед подъемом груза предупредить стропальщика и всех находящихся около крана лиц о необходимости уйти из зоны поднимаемого груза и возможного опускания стрелы;
9. не производить перемещение груза при нахождении под ним людей. Стропальщик может находиться возле груза во время его подъема или опускания, если груз поднят на высоту не более 1000 мм от уровня площадки;
10. устанавливать крюк подъемного механизма над грузом так, чтобы при подъеме груза исключалось косое натяжение троса каната;
11. при подъеме груза предварительно поднять его на высоту не более 200-300 мм для проверки правильности строповки и надежности действия тормоза;
12. перемещение груза неизвестной массы производить только после определения его фактической массы;
13. груз или грузозахватное приспособление при их горизонтальном перемещении предварительно поднять на 500 мм выше встречающихся на пути проводов;
14. при перемещении крана с грузом положение стрелы и нагрузки на кран устанавливать в соответствии с инструкцией по эксплуатации крана;
15. опускать перемещаемый груз лишь на предназначенное для этого место, где исключается возможность падения, опрокидывания или сползания установленного груза. На место установки груза должны быть предварительно уложены соответствующей прочности подкладки для того, чтобы стропы неслись легко и без повреждения извлечены из-под груза. Устанавливать груз в местах, для этого не предназначенных, не разрешается;
16. кладку и разгрузку груза производить равномерно, без нарушения установленных для складирования грузов параметров и без загромождения проходов;
17. погрузку груза в автомобиль и другие транспортные средства производить таким образом, чтобы была обеспечена возможность удобной и безопасной строповки его при разгрузке;
18. при необходимости осмотра, ремонта, регулировки механизмов, электрооборудования крана, осмотра и ремонта металлоконструкций отключать рубильник вводного устройства;
19. при перерыве в работе груз не оставлять в подвешенном состоянии.

При работе краном категорически запрещается:

1. допускать нахождение людей возле работающего крана во избежание зажатия их между поворотной и неповоротной частями крана;
2. допускать к объекту грузов случайных людей, не имеющих удостоверений стропальщика;
3. применять неисправные или неидентифицированные грузозахватные приспособления, а также при отсутствии на них клейм или бирок;
4. поднимать или катать груз, масса которого превышает грузоподъемность крана для данного вылета стрелы или масса его неизвестна;
5. опускать стрелу с грузом до вылета, при котором грузоподъемность крана будет меньше массы поднимаемого груза;
6. производить резкое торможение при повороте стрелы с грузом стремительно опускать (сбрасывать) груз на площадку;
7. перемещать груз, находящийся в неустойчивом положении;
8. открывать крюком груз, засыпанный землей или прилежавший к земле, замененный другими грузами, укрепленный болтами или залитый бетоном;
9. освобождать краном заземленные грузом съёмные грузозахватные приспособления (стропы, клещи и т.п.);
10. поднимать груз с поврежденными строповочными устройствами;
11. подтягивать груз по земле, полу или рельсам крюком крана при наклонном положении грузозахватных канатов без применения направляющих блоков обеспечивающих вертикальное положение грузозахватных канатов;
12. оттягивать груз во время его подъема, перемещения и опускания. Для разворота длинномерных и крупногабаритных грузов во время их перемещения, должны применяться крючки или оттяжки соответствующей длины;
13. опускать груз на автомобиль, а также поднимать груз при нахождении людей в кузове или в кабине автомобиля;
14. работать при выведенных из действия или неисправных приборах безопасности и тормозах;
15. укладывать груз на электрические кабели и трубопроводы, а также на край откоса или трамплин;
16. поднимать или переносить людей на кране, грузе или в кабинах поднимаемых автомобилей (механизмов);

Схема уплотнения грунта виброплитой

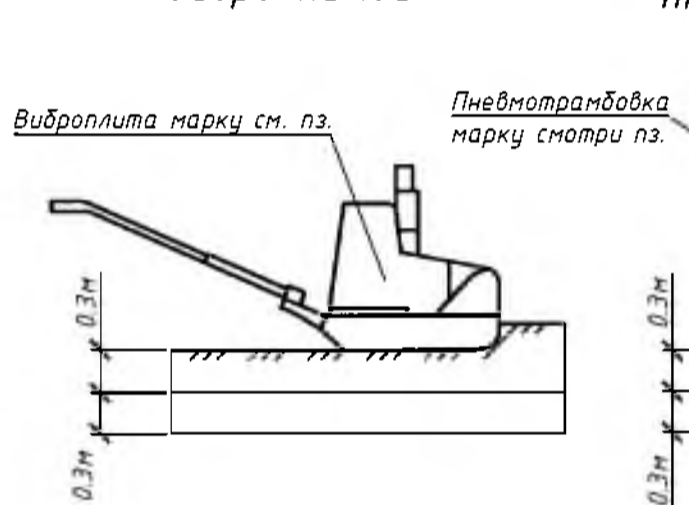


Схема уплотнения грунта пневматической пробкой

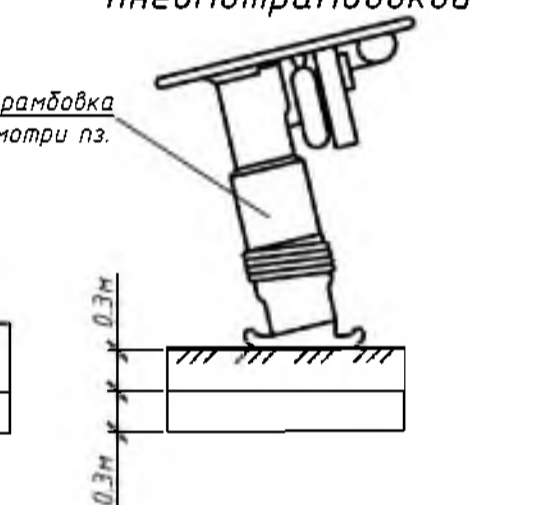


Схема монтажа жб колодцев краном

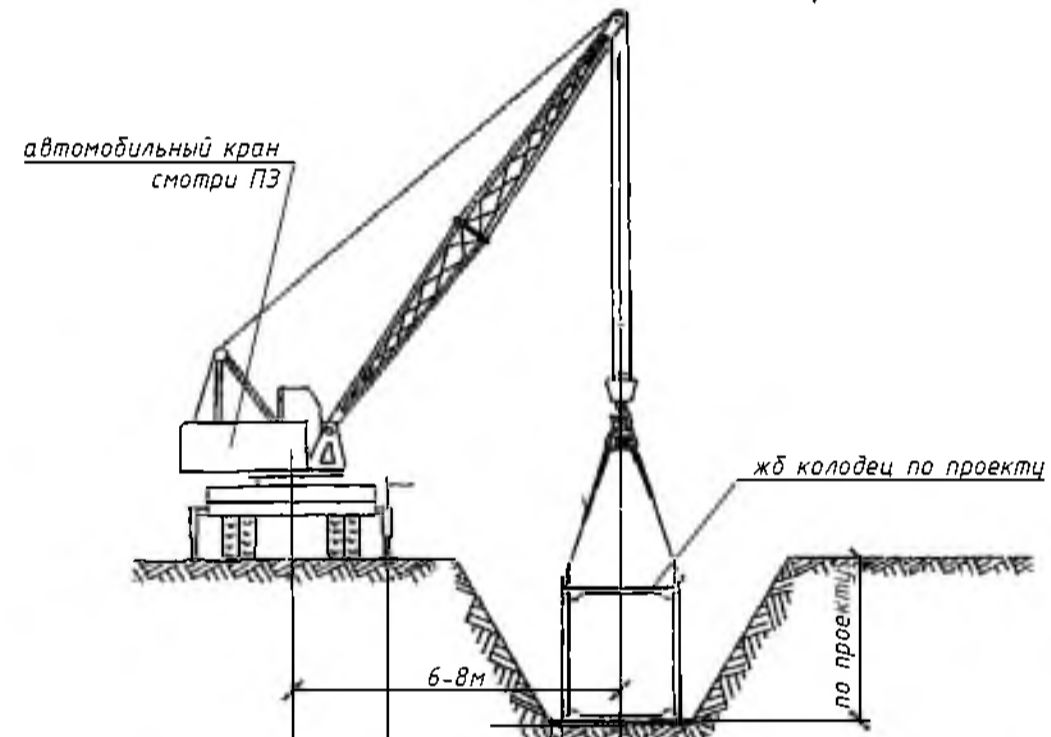


Схема демонтажа покрытий экскаватором



Схема забоя экскаватора

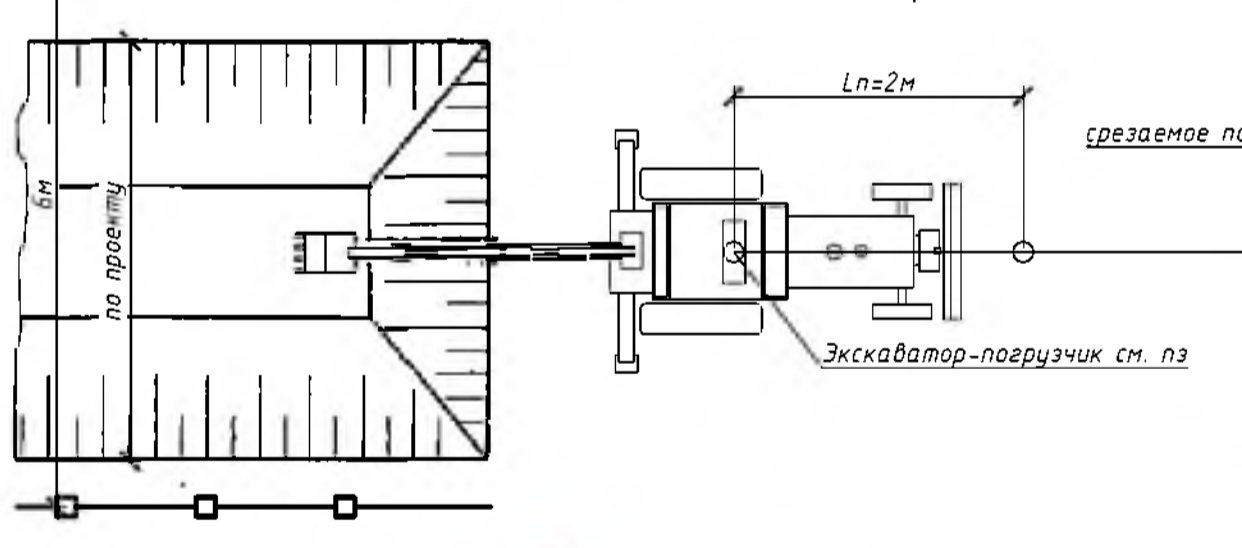
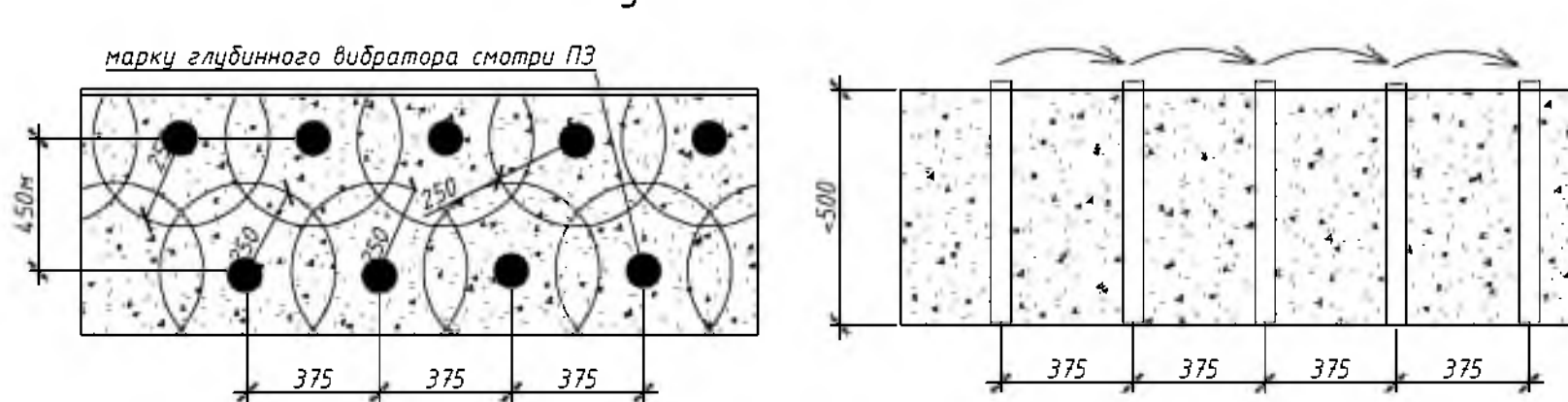


Схема крепления страховочных поясов при ведении работ каменными работами



Схема уплотнения бетонной смеси

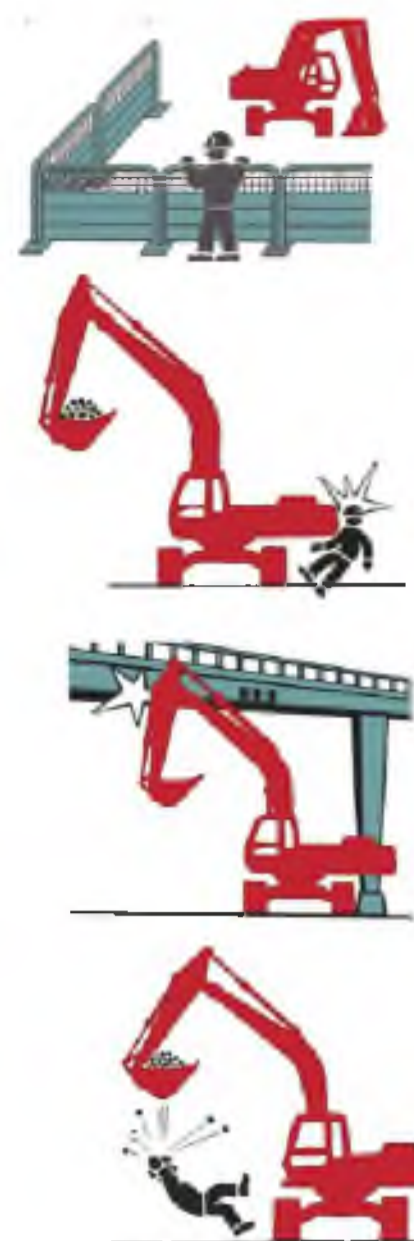


Примечание:

1. Все работы производить в строгом соответствии с требованиями Постановления Министерства труда и социальной защиты Республики Беларусь и Министерства архитектуры и строительства Республики Беларусь от 31 мая 2019 г. № 24/33 Об утверждении Правил по охране труда при выполнении строительных работ, СН 1.03.04-2020 Организация строительного производства, СН 1.03.01-2019 Возведение строительных конструкций зданий и сооружений.
2. С целью исключения разрыва арматуры, образования оползней, обрушения стенок выемок в местах производства земляных работ до их начала необходимо обеспечить отвод поверхностных и подземных вод.
3. Место производства работ должно быть очищено от валунов, деревьев, строительного мусора.
4. Производство земляных работ в охранной зоне расположения подземных коммуникаций (электросети, газопроводы и др.) допускается только после получения письменного разрешения организации, ответственной за эксплуатацию этих коммуникаций и согласования с ней мероприятий по обеспечению сохранности коммуникаций и безопасности работ. До начала производства земляных работ необходимо уточнить расположение коммуникаций на местности и обозначить соответствующими знаками или надписями. При производстве земляных работ на территории действующей организации необходимо получить разрешение руководства этой организации.
5. Производство земляных работ в зонах прокладки кабельных линий или газопроводов следует осуществлять под непосредственным руководством лица, ответственного за безопасное производство работ, при наличии наряда-допуска, определяющего безопасные условия работ, и под наблюдением работников организации, эксплуатирующих эти коммуникации.
6. В случае обнаружения при производстве работ коммуникаций, подземных сооружений, не указанных в проекте, или взрывоопасных материалов земляные работы должны быть приостановлены до получения разрешения от соответствующих органов.
7. Перед началом производства земляных работ на участках с возможным патентованным заражением почвы (свалки, скотомогильники, кладбища и т.п.) необходимо получить разрешение органов и учреждений, осуществляющих государственный санитарный надзор.
8. Разработка грунта в непосредственной близости от действующих подземных коммуникаций допускается только при помощи лопат, без применения ударных инструментов. Применение землеройных машин в местах пересечения выемок с действующими коммуникациями, не защищенными от механических повреждений, разрешается по согласованию с организациями -- владельцами коммуникаций.
9. При размещении рабочих мест в выемках их размеры, принимаемые в проекте, должны обеспечивать размещение конструкций, оборудования, остакти, а также проходы на рабочих местах и к рабочим местам шириной в свету не менее 0,6 м, а на рабочих местах -- также необходимое пространство в соответствии с картой трудовых процессов.
10. Выемки, разрабатываемые на улицах, проездах, во дворах населенных пунктов, а также в местах, где происходит движение людей или транспорта, должны быть ограждены защитным ограждением с учетом требований ГОСТ 23407. На ограждении необходимо установить предупредительные надписи и знаки, а в ночное время -- сигнальное освещение.
11. Для прохода на рабочие места в выемку следует устанавливать трапы или маршевые лестницы шириной не менее 0,6 м с ограждениями или приставные лестницы. Приставные лестницы должны быть прочно закреплены и на 1 м возвышаться над выемкой. Трапы (маршевые лестницы) должны иметь поручни высотой 1,1 м.
12. Не допускается производство работ одним человеком в выемках глубиной 1,5 м и более.
13. Не разрешается разрабатывать грунт в выемках «подкопкой».
14. На участке (захватке), где ведутся монтажные работы, не допускается выполнение других работ и нахождение посторонних лиц.
15. Не допускается нахождение людей под монтируемыми элементами конструкций и оборудования до установки их в проектное положение.
16. При необходимости нахождения работающих под монтируемым оборудованием (конструкциями) должны осуществляться специальные мероприятия, обеспечивающие безопасность работающих.
17. Расчалки для временного закрепления монтируемых конструкций должны быть прикреплены к надежным опорам. Количество расчалок, их материалы и сечение, способы натяжения и места закрепления устанавливаются ППР.
18. Расчалки должны быть расположены за пределами габаритной досягаемости транспорта и строительных машин. Расчалки не должны касаться острых углов других конструкций. Перекрытие расчалок в местах соприкосновения их с элементами других конструкций допускается лишь после проверки прочности и устойчивости этих элементов под воздействием усилий от расчалок.
19. Элементы монтируемых конструкций или оборудования во время перемещения должны удерживаться от раскачивания и вращения гибкими оттяжками.
20. Строповку конструкций и оборудования необходимо производить способом, обеспечивающим возможность дистанционной расстановки с рабочего горизонта в случаях, когда высота до замка грузозахватного приспособления превышает 2 м.
21. До начала выполнения монтажных работ необходимо установить порядок обмена сигналами между лицом, руководящим монтажом, и машинистом крана.
22. Все сигналы подаются только одним лицом (бригадиром, звеньевым, такелажником-стропальщиком), кроме сигнала «стоп», который может быть подан любым работником, заметившим опасность.
23. В особо ответственных случаях (при подъеме с применением сложного такелажа, метода поворота, при надбеге крупногабаритных и тяжелых конструкций, при подъеме их двумя или более механизмами и т.п.) сигналы должен подавать только руководитель работ.
24. Запрещается подъем элементов строительных конструкций, не имеющих монтажных элементов, ответствий или надкромки и меток, обеспечивающих их правильную строповку и монтаж.
25. Очистку подлежащих монтажу элементов конструкций от грязи и наледи необходимо производить до их подъема.
26. Монтируемые элементы следует поднимать плавно, без рывков, раскачивания и бросания.
27. Поднимать конструкции следует в два приема: сначала на высоту от 0,2 до 0,3 м, затем, по-сле проверки надежности строповки, производить дальнейший подъем.
28. При перемещении конструкций или оборудования расстояние между ними и выступающими частями смонтированного оборудования или других конструкций должно быть по горизонтали не менее 1 м, по вертикали -- не менее 0,5 м.
29. Во время перерывов в работе не допускается оставлять поднятые элементы конструкций и оборудования на весу.
30. Запрещается выполнять монтажные работы на высоте в открытых местах при скорости ветра 15 м/с и более, гололеде, грозе и тумане, исключающем видимость в пределах фронта работ.
31. Работы по перемещению и установке вертикальных панелей и подобных им конструкций с большой парусностью необходимо прекращать при скорости ветра 10 м/с и более.
32. При демонтаже конструкций и оборудования следует выполнять требования, предъявляемые к монтажным работам.
33. Строительные-монтажные работы с применением машин в охранной зоне действующей ЛЭП следует производить под непосредственным руководством лица, ответственного за безопасное производство работ, при наличии письменного разрешения организации -- владельца линии и наряда-допуска, определяющего безопасные условия.
34. Кладки стен необходимо вести с межэтажных перекрытий или средств подмащивания, производимых после установки несущих конструкций нештатного перекрытия, а также площадок и маршей в лестничных клетках.
35. При кладке наружных стен зданий высотой более 7 м с внутренних подмостей необходимо по всему периметру здания выделять опасную зону разрежением панельным ограждением высотой 1,2 м в соответствии с требованиями ГОСТ 12.4.026.
36. Граница опасной зоны устанавливается на весь период возведения здания с учетом его высоты и определяется по Приложению 2 Правил по охране труда при выполнении строительных работ.
37. При перемещении и подаче на рабочие места грузоподъемными кранами кирпича, керамических камней и мелких блоков необходимо применять поддоны, контейнеры и грузозахватные устройства, предусмотренные в ППР, имеющие приспособления, исключающие падение груза при подъеме, и изготовленные в установленном порядке.
38. Обрабатывать естественные камни в пределах территории строительной площадки необходимо в специально выделенных местах, где не допускается нахождение лиц, не участвующих в данной работе. Рабочие места, расположенные на расстоянии менее 3 м друг от друга, должны быть разделены защитными экранами.
39. Кладку стен необходимо вести с межэтажных перекрытий или средств подмащивания.
40. Средства подмащивания, применяемые при кладке, должны отвечать требованиям Главы 10 Правил по охране труда при выполнении строительных работ.
41. Запрещается выполнять кладку стен со случайных средств подмащивания, а также стая на стене.
42. Кладку кирпичей, выступающих из плоскости стены более чем на 0,3 м, следует осуществлять с наружных лесов, имеющих ширину рабочего настила не менее 2 м.
43. При кладке стен здания на высоту до 0,7 м от рабочего настила или перекрытия и расстоянии от уровня кладки с внешней стороны до поверхности земли (перекрытия) более 1,3 м необходимо применять ограждающие (улавливающие) устройства, а при невозможности их применения -- предохранительный пояс.
44. Расходки наружных швов кладки необходимо выполнять с перекрытия или подмостей после укладки каждого ряда. Запрещается находиться рабочим на стене во время проведения этой операции.
45. Работы по возведению работ по кладке или облицовке наружных стен многоэтажных зданий во время грозы, снегопада, тумана, исключающих видимость в пределах фронта работ, и при скорости ветра 15 м/с и более.
46. В период естественного оттаивания и твердения раствора в каменных конструкциях, выполненных способом замораживания, следует установить за ними постоянное наблюдение. Превышение в здании (сооружении) лиц, не участвующих в мероприятиях по обеспечению устойчивости указанных конструкций, не допускается.
47. При электропрогреве каменной кладки прогреваемые участки должны быть ограждены и находиться под наблюдением электромонтера.
48. Не допускается вести кладку на участках электропрогрева, а также применять электропрогрев в сырую погоду и во время оттепели.

Изм. № 01/18, 02/18, 03/18, 04/18, 05/18, 06/18, 07/18, 08/18, 09/18, 10/18, 11/18, 12/18, 13/18, 14/18, 15/18, 16/18, 17/18, 18/18, 19/18, 20/18, 21/18, 22/18, 23/18, 24/18, 25/18, 26/18, 27/18, 28/18, 29/18, 30/18, 31/18, 32/18, 33/18, 34/18, 35/18, 36/18, 37/18, 38/18, 39/18, 40/18, 41/18, 42/18, 43/18, 44/18, 45/18, 46/18, 47/18, 48/18, 49/18, 50/18, 51/18, 52/18, 53/18, 54/18, 55/18, 56/18, 57/18, 58/18, 59/18, 60/18, 61/18, 62/18, 63/18, 64/18, 65/18, 66/18, 67/18, 68/18, 69/18, 70/18, 71/18, 72/18, 73/18, 74/18, 75/18, 76/18, 77/18, 78/18, 79/18, 80/18, 81/18, 82/18, 83/18, 84/18, 85/18, 86/18, 87/18, 88/18, 89/18, 90/18, 91/18, 92/18, 93/18, 94/18, 95/18, 96/18, 97/18, 98/18, 99/18, 100/18

				35/23-ППР					
Модернизация здания фартачного цеха №2 по адресу: ул. Новая, 4 г. Орша									
Изм. № 01/18, 02/18, 03/18, 04/18, 05/18, 06/18, 07/18, 08/18, 09/18, 10/18, 11/18, 12/18, 13/18, 14/18, 15/18, 16/18, 17/18, 18/18, 19/18, 20/18, 21/18, 22/18, 23/18, 24/18, 25/18, 26/18, 27/18, 28/18, 29/18, 30/18, 31/18, 32/18, 33/18, 34/18, 35/18, 36/18, 37/18, 38/18, 39/18, 40/18, 41/18, 42/18, 43/18, 44/18, 45/18, 46/18, 47/18, 48/18, 49/18, 50/18, 51/18, 52/18, 53/18, 54/18, 55/18, 56/18, 57/18, 58/18, 59/18, 60/18, 61/18, 62/18, 63/18, 64/18, 65/18, 66/18, 67/18, 68/18, 69/18, 70/18, 71/18, 72/18, 73/18, 74/18, 75/18, 76/18, 77/18, 78/18, 79/18, 80/18, 81/18, 82/18, 83/18, 84/18, 85/18, 86/18, 87/18, 88/18, 89/18, 90/18, 91/18, 92/18, 93/18, 94/18, 95/18, 96/18, 97/18, 98/18, 99/18, 100/18				ПРОЕКТ ПРОИЗВОДСТВА РАБОТ		Страница	Лист	Листов	
				С		3		6	
				ООО «Торгово-строительный сервис»					
				Формат		А1			



Проверьте, установлено ли сигнальное ограждение рабочей зоны сзади с боков в радиусе действия ковша экскаватора. Если ограждение не установлено, следует его установить!

Прежде чем начинать любое движение экскаватора или платформы, убедитесь, что в опасной зоне сзади и с боков нет людей! Дайте сигнал!

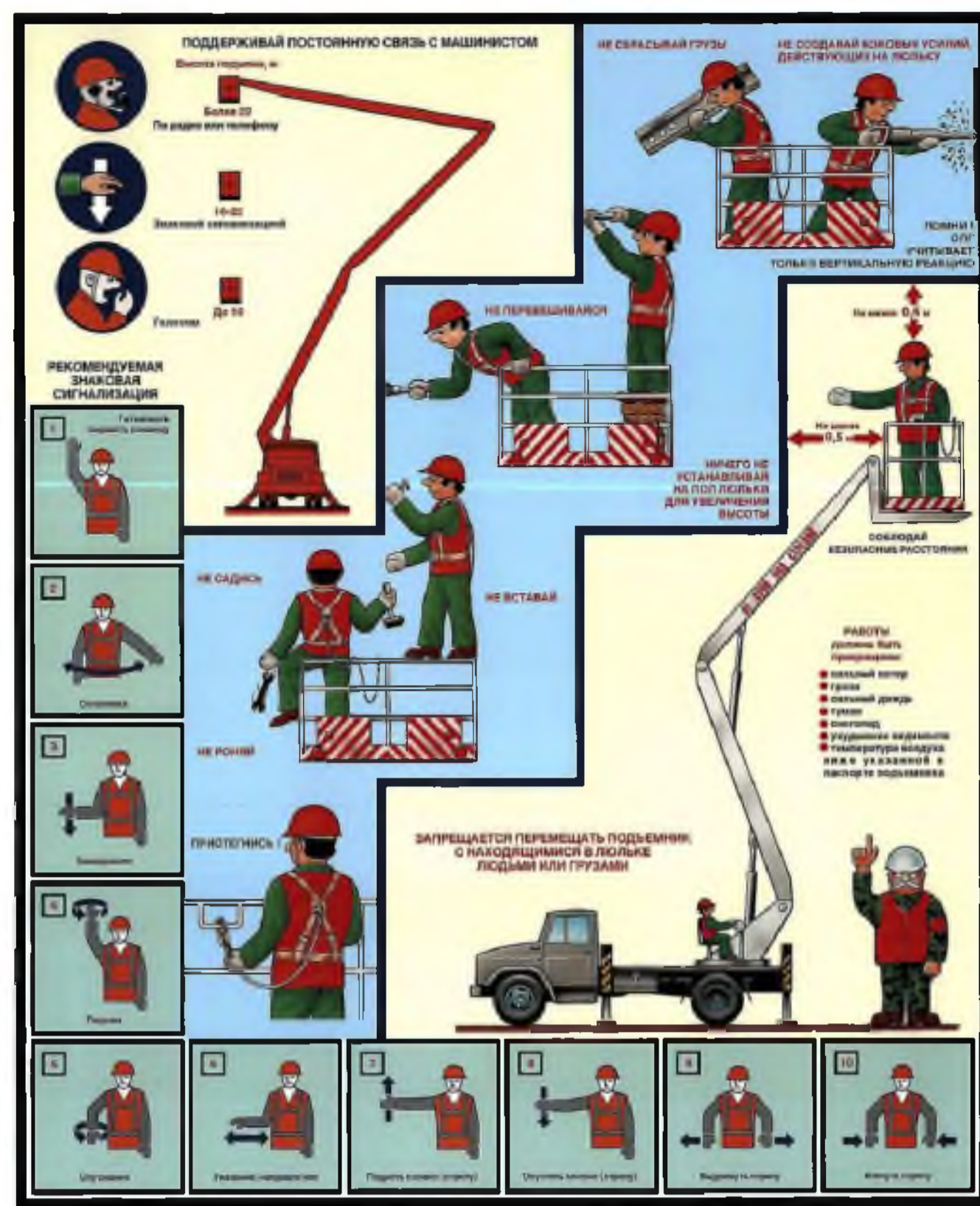
Осмотритесь, нет ли в зоне действия стрелы и ковша экскаватора сооружений и конструкций, препятствующих работе и опасных при соприкосновении с ними.

Никогда не заносите ковш экскаватора (с грузом или без груза) над людьми.

Средства индивидуальной защиты рабочих



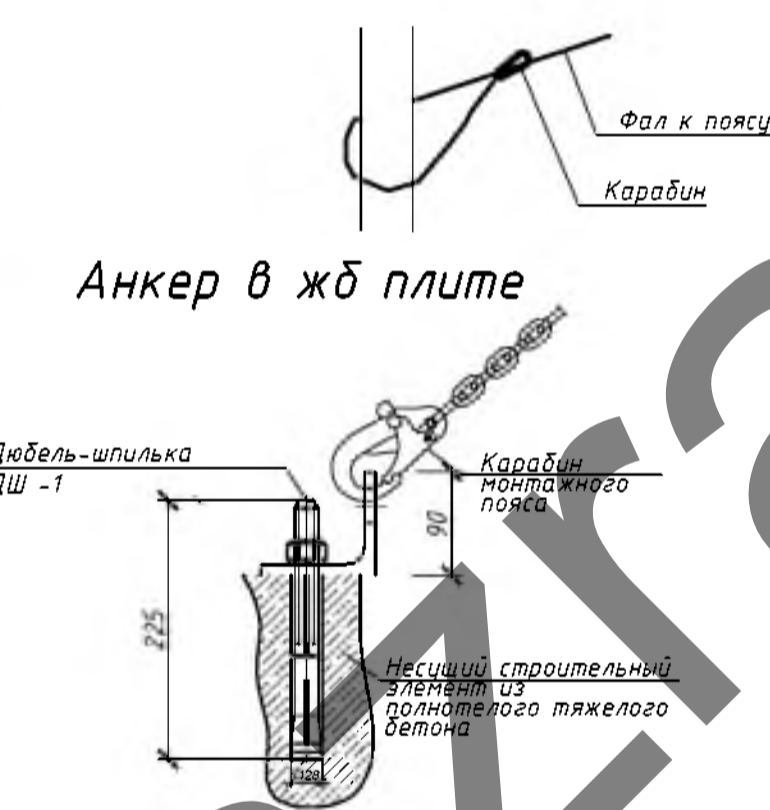
Важно!
Все лица, находящиеся на строительной площадке, обязаны носить каски защитные, застегнутые на подбородочные ремни. Работющие без касок защитных и других необходимых средств индивидуальной защиты к выполнению работ не допускаются.



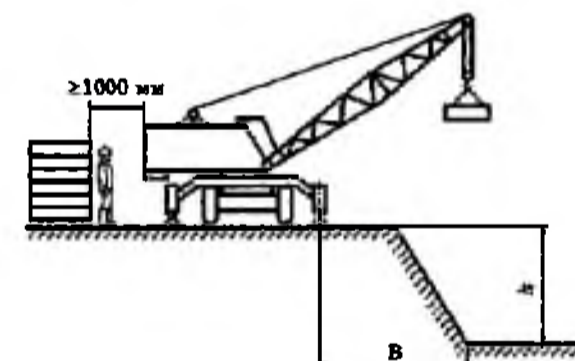
Схемы страховочной привязи при монтажных работах



Схема крепления страховочного пояса за несущую конструкцию



Безопасная привязка техники к низу котлована



Глубина котлована (палаты), м	Грузы		гидравлическая
	расчетный	существ.	
1	1,5	1,25	1,0
2	3,0	2,4	2,0
3	4,0	3,6	3,5
4	5,0	4,4	3,0
5	6,0	6,8	3,5

Схема страховки при работе в люльке



Правила работы на высоте



на перепадах высот, которые не имеют ограждения, следует использовать страховочную привязь при работе на расстоянии 5м от перепада высот

Схема работы с вышкой-туры

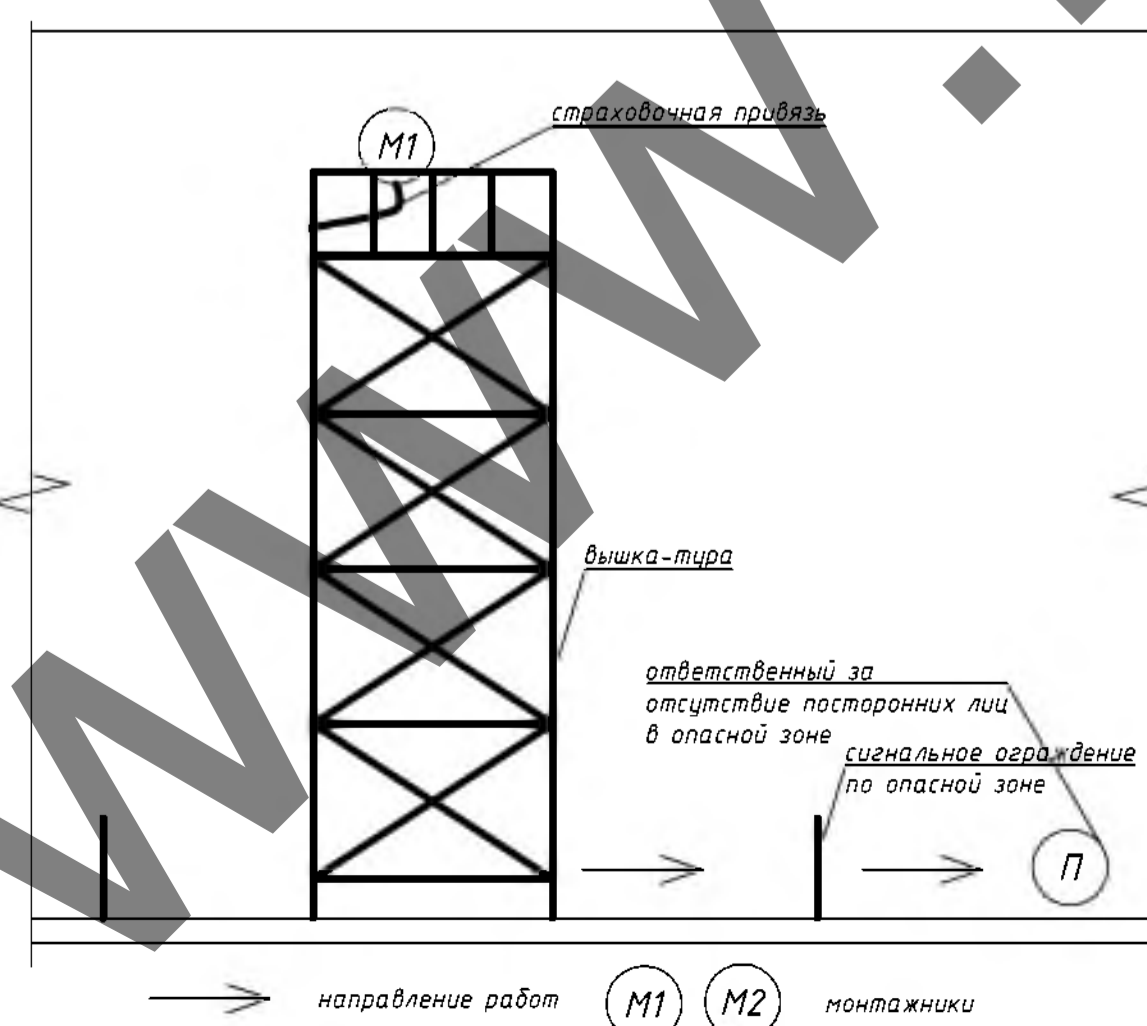
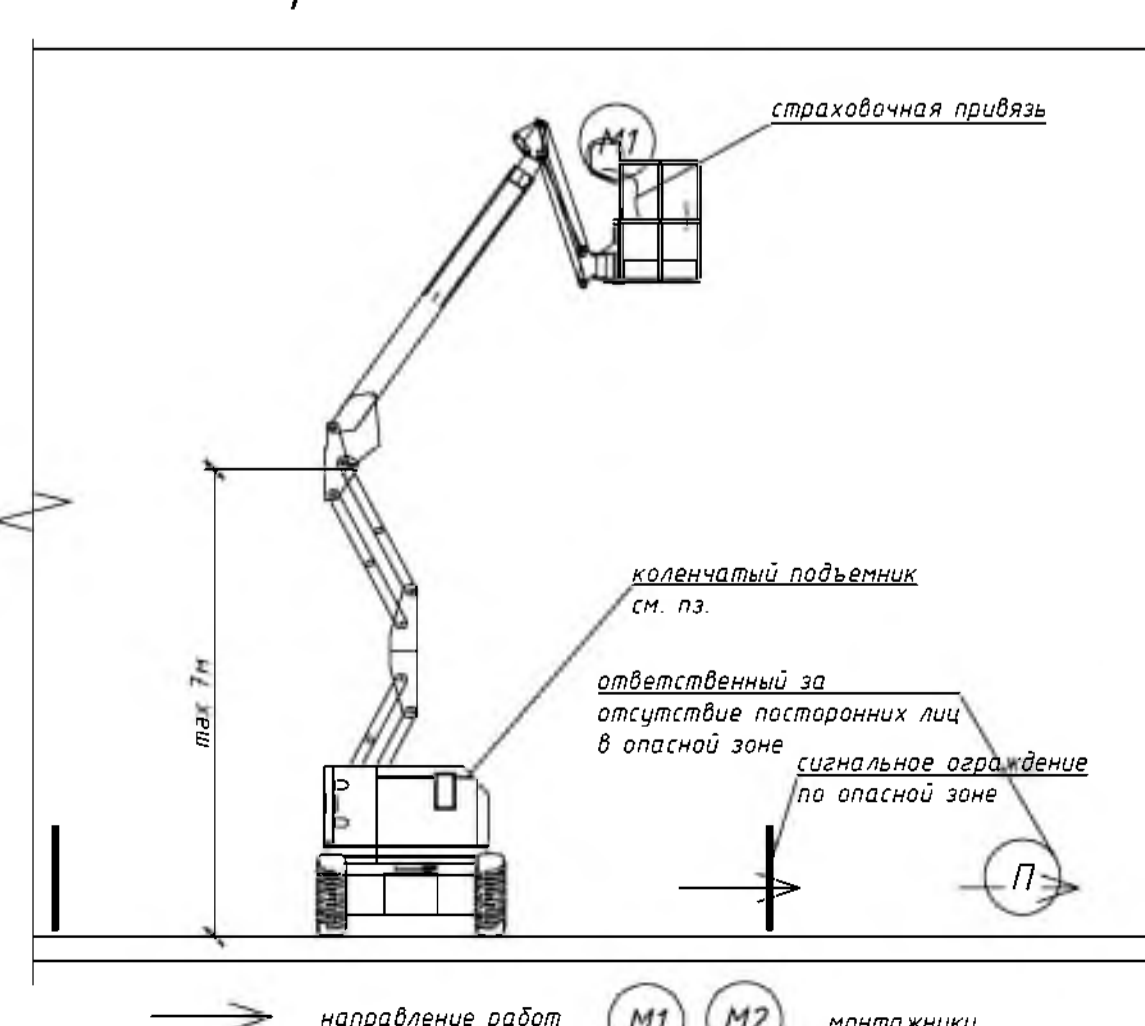


Схема работы с коленчатого подъемника



Машинисту башенного крана
Машинист должен входить на кран и сходить с него только через посадочную галерею.
При вынужденной остановке крана эвакуация машиниста с крана должна быть организована по его сигналу ответственным за безопасное производство работ кранами в соответствии с установленным порядком.
Требования безопасности при подъеме, перемещении и опускании грузов.
Перед подъемом груза машинист должен:

- убедиться, что масса груза не превышает грузоподъемности крана. Если машинист не знает массы груза и существует возможность перевеса крана, он не должен производить подъема, пока не получит сведения о массе груза и лица, ответственного за безопасное производство работ кранами;
 - убедиться, что грузозахватные приспособления в вертикальном положении и что предназначенный для подъема груз не может во время подъема за что-либо зацепиться;
 - предупредить сигналом стропальщика и всех находящихся рядом о том, что необходимо отойти от подвешенного груза;
 - во время подготовки груза к подъему следить за креплением и не допускать подъема плохо застопоренных грузов;
- При подъеме, перемещении и опускании груза машинист должен:
- пуск и торможение всех механизмов крана производить плавно без рывков;
 - перед началом движения крана, а также при необходимости предупреждения людей об опасности при подъеме, опускании и перемещении груза дать предупредительный звуковой сигнал;
 - при подъеме груза, близкого по массе грузоподъемности крана, предварительно поднять груз на высоту 200-300 мм и убедиться в исправности тормоза и надежности строповки, продолжить подъем груза на нужную высоту;
 - для перемещения груза или грузозахватных приспособлений в горизонтальном направлении предварительно поднять их на 500 мм выше встречающихся на пути предметов;
 - укладку и разгрузку груза производить равномерно, без нарушения установленных для складирования грузов заборов и без загромождения проходов;
 - подъем и перемещение мелкоштучных грузов производить в специальной таре;
 - при подъеме груза из колоды, траншеи, котлована и т.п. и при опускании груза в них машинист должен предварительно убедиться, опуская порожний (ненагруженный) крюк в том, что при его низшем положении на барабанах остается не менее 1,5 витка каната, не считая витков, находящихся под зажимным устройством;
 - укладку груза в полвагоны, на платформы и вагонетки, а также снятие его производить без нарушения равновесия полвагонов, вагонеток и платформ;
 - производить подъем машин, металлоконструкций или других грузов, установленных на фундаменте, лишь после освобождения подвешенного груза от всех креплений;
 - подвешивать к турничным упорам или к соседнему крану только на пониженной скорости;
 - следить за исправностью ограничителей взаимных перемещений при наличии на одном покрывном пути нескольких кранов во избежание столкновения последних, но не использовать ограничители (концевые выключатели) как рабочий орган, для чего не допускать сближения кранов более чем на 1 м, следить за работой стропальщиков и не включать механизмы крана без сигнала;
 - принимать сигналы к работе только от одного стропальщика - сигнальщика;
 - аварийный сигнал «стоп» принимать от любого лица, подавшего его;
 - опускать перемещаемый груз лишь на предназначенное для этого место, где исключается возможность падения, опрокидывания или сползания устанавливаемого груза. На место установки груза должны быть предварительно уложены соответствующей прочности подкладки для того, чтобы стропы могли быть легко и без повреждения обложены из-под груза. Устанавливаемый груз в местах, для этого не предназначенных, не разрешается;
 - при одновременном действии нескольких башенных кранов на одном пути во избежание столкновения машинисты должны соблюдать расстояние между кранами и подвешенными грузами не менее 5 м, предупреждая сигналами друг друга о приближении своего крана
- При подъеме и перемещении грузов машинисту запрещается:
- допускать к обвязке или зацепке грузов случайных лиц, не имеющих прав стропальщика, а также применять грузозахватные приспособления без бирок или клейм; машинист в этих случаях должен прекратить работу краном и поставить в известность лицо, ответственное за безопасное производство работ кранами;
 - производить погрузку и разгрузку грузов краном при отключении цепи от главной строповки;
 - подвешивать груз к турничным упорам или к соседнему крану только на пониженной скорости;
 - подвешивать груз по земле, рельсам и лагам кранов при касании натяжных канатов;
 - открывать крюком груз, застрявший или прилепший к земле, заложный грузами, закрепленный болтами или залитый бетоном, а также раскачивать груз с целью отрыва;
 - освобождать краном заземленные грузы: светящиеся грузозахватные приспособления (стропы, клеши и т.п.);
 - поднимать железобетонные и бетонные изделия, не имеющие маркировки массы;
 - поднимать железобетонные изделия с поврежденными телями, грузы, неправильно обвязанные, находящиеся в неустойчивом положении или подвешенный за один рог двуровного крюка, а также в таре, заполненной выше бортов;
 - поднимать кирпич, плитку и другие материалы, уложенные на поддон без ограждения;
 - подавать материалы в оконные проемы и дверные проемы, если они не имеют приемных площадок;
 - укладывать груз на электрические кабели и трубопроводы, а также на краю откоса и траншеи;
 - укладывать груз на лед или перевертывать без письменного разрешения лица, ответственного за безопасное перемещение грузов кранами;
 - поднимать груз с находящимися на нем людьми, а также груз, вырубленный массой людей или подвешиваемый руками;
 - передавать управление краном лицам, не имеющим прав на управление краном, а также допускать к самостоятельному управлению чучелки и стажеров без своего наблюдения за ними;
 - производить погрузку грузов в автоподъемники и разгрузку их при нахождении водителя или людей в кабине;
 - оставлять груз в подвешенном состоянии;
 - производить заклинивание контактов, выводить из действия тормоза, концевые выключатели, блокировочные контакты и электрическую защиту;
 - производить регулировку тормоза механизма при поднятом грузе, а также устанавливать приспособления для растормаживания тормоза вручную;
 - использовать концевые выключатели в качестве рабочих органов для автоматической остановки механизма;
 - опускать груз на место при отсутствии соответствующей прочности подкладок и прокладок;
 - допускать на кран посторонних лиц.
- Машинист обязан остановить работу крана в следующих случаях:
- если любым лицом, находящимся на площадке подана команда «стоп»;
 - получена непонятная команда на перемещение груза;
 - при поломке механизмов или металлоконструкций крана;
 - если корпус электродвигателя, контроллер, кожуха аппаратов, крюк или металлические конструкции крана находятся под напряжением;
 - при неисправности подкранового пути;
 - если заклиниваются канаты, грузовой полвагон;
 - если приближаются канаты грузовой канат может задевать выступающие части здания, леса или другие сооружения;
 - в случае спадания канатов с барабана или блоков, образования петель или обнаружения поврежденных канатов;
 - если приближается груз; при скорости ветра, превышающей допустимую для данного крана, при снегопаде, дожде или тумане и в других случаях, когда плохо видны сигналы стропальщика или перемещаемый груз (при работе на открытом воздухе);
 - при температуре воздуха ниже допустимой минусовой, указанной в паспорте крана.
- Перемещение груза двумя кранами допускается в отдельных случаях.
- При выполнении работ по перемещению груза двумя кранами необходимо соблюдать требования безопасности:
- работа должна производиться под непосредственным руководством лица, ответственного за безопасное производство работ кранами;
 - все действия машинистов должны быть строго согласованы. Краны должны работать синхронно без рывков;
 - при подъеме и перемещении груза нагрузка, приходящаяся на каждый кран, не должна превышать его грузоподъемности, а грузовой канат при подъеме и перемещении груза должны сохранять вертикальное положение;
 - следует выдерживать расстояние между кранами в соответствии с технологической картой или проектом производства работ;
 - следует прекратить выполнение работ при поломке одного из кранов.
- Требования безопасности при проведении технического обслуживания крана
- При проведении технического обслуживания крана машинист должен соблюдать следующие требования безопасности:
- техническое обслуживание проводить после остановки крана при выключенном рубильнике;
 - применять исправный ручной инструмент и приспособления;
 - производить смазку механизмов и канатов согласно указаниям инструкции завода-изготовителя;
 - для работы с канатами надевать рукавицы. Запрещается направлять канаты на барабаны руками.
- Запрещается:
- производить самостоятельно ремонт крана, его механизмов и электрооборудования, смену плавких предохранителей;
 - производить осмотр и чистку крана при включенном рубильнике, установленном в кабине;
 - сбрасывать что-либо с крана.

Схема безопасности при работе с вибратором



Схема безопасной работы стропальщиков в период разгрузки строительных материалов и работы краном

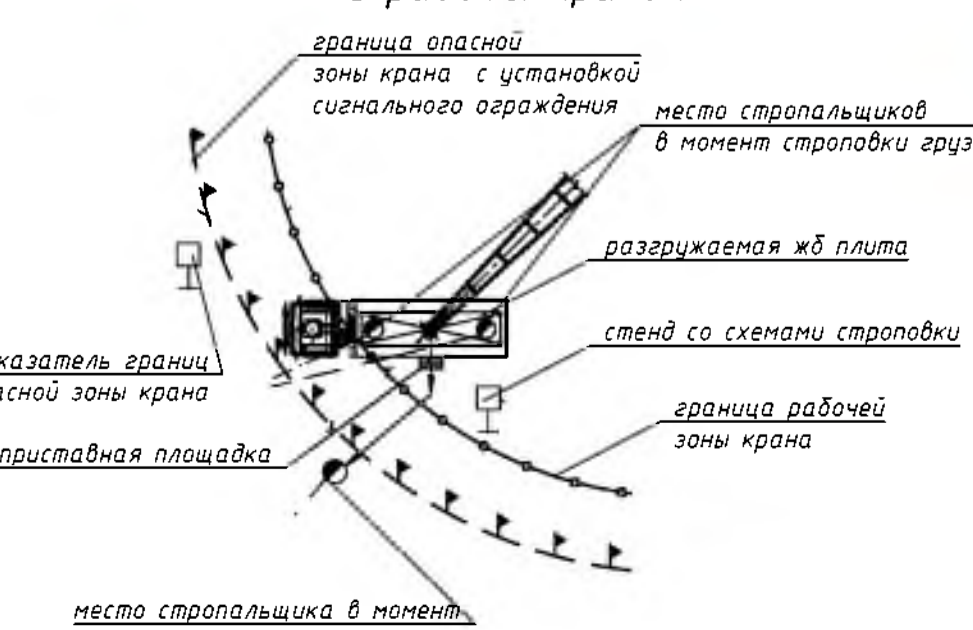
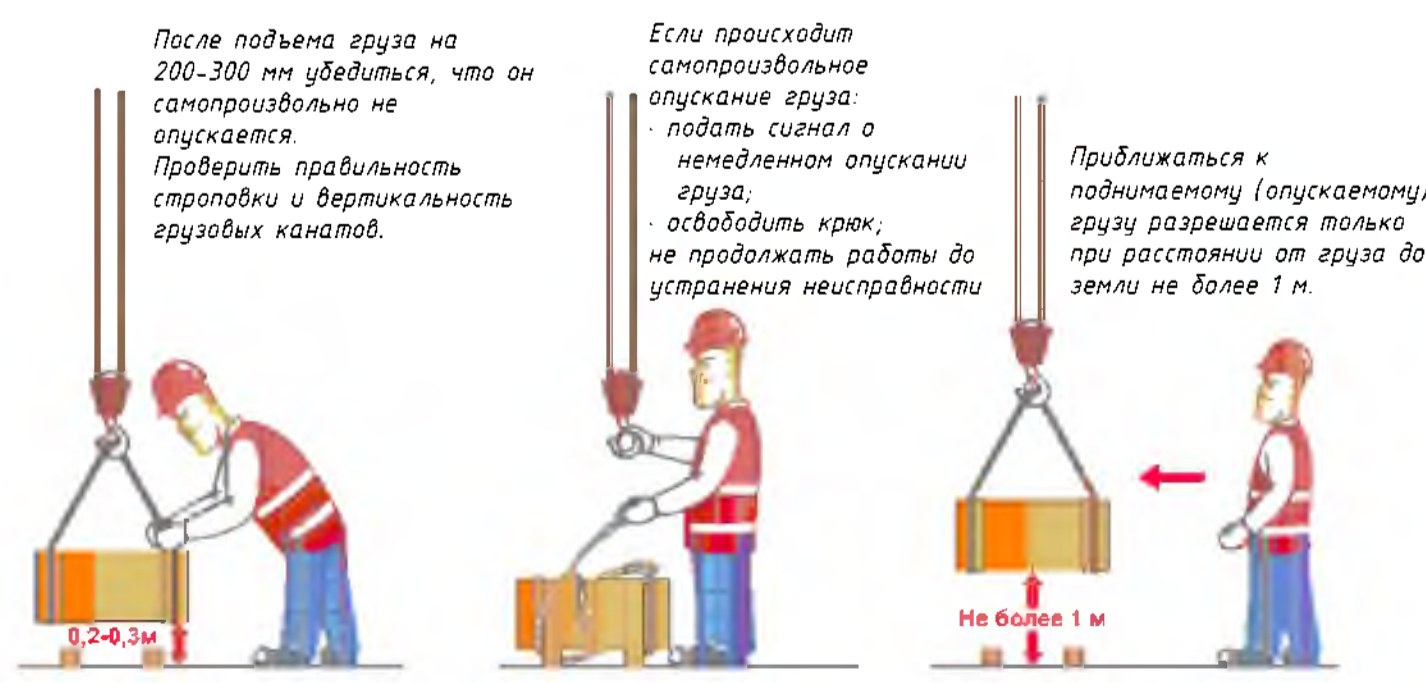
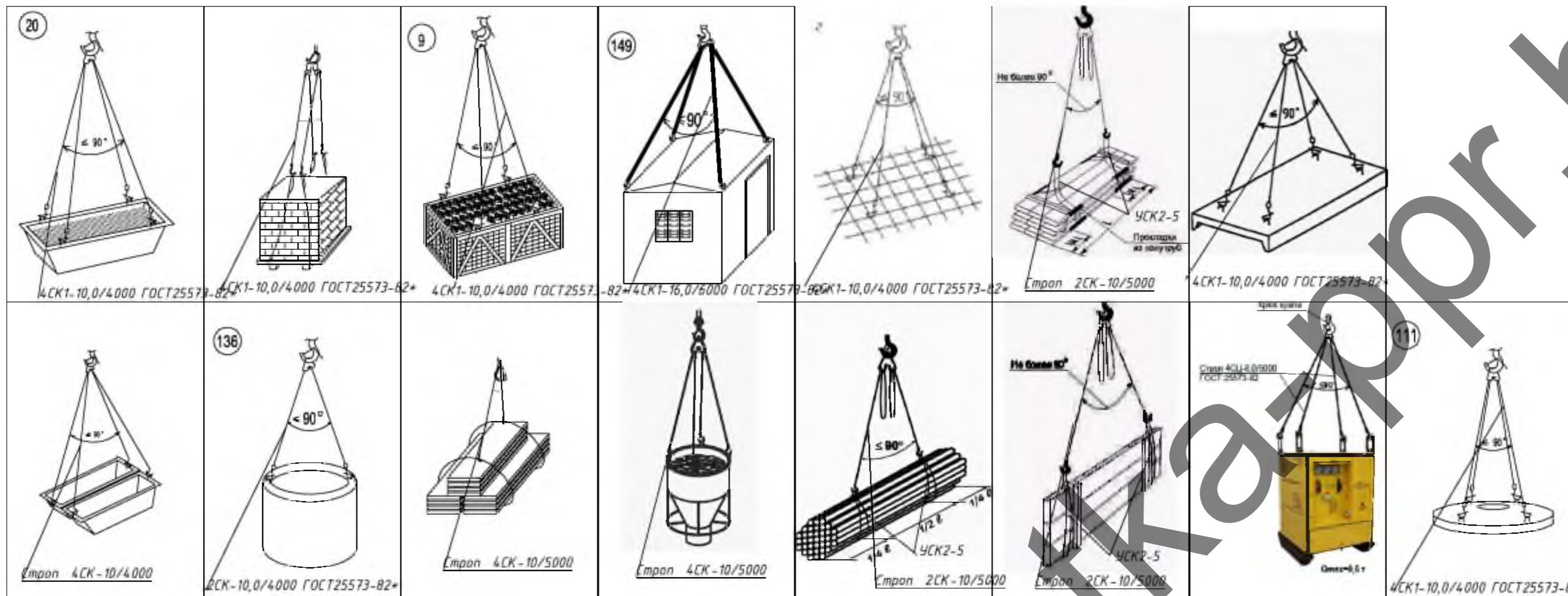


Схема безопасности при подъеме груза

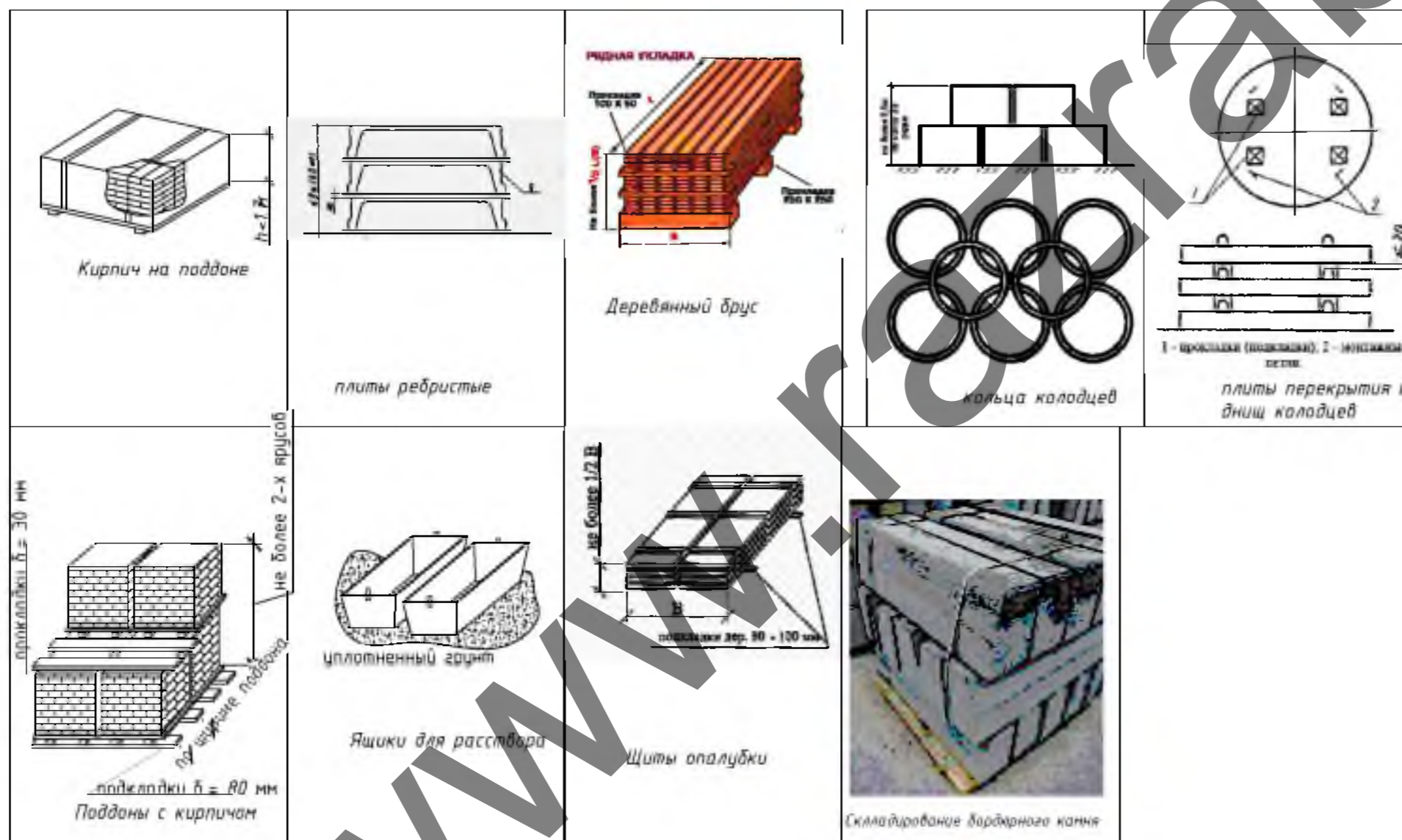


				35/23-ППР		
				Модернизация здания формовочного цеха №2 по адресу: ул. Новая, 4 в Орше		
Изм.	Кол. чл.	Лист	№ док.	Подп.	Дата	
Разработал	Каменицкий					
г. инженер						
				ПРОЕКТ ПРОИЗВОДСТВА РАБОТ		
				Стадия	Лист	Листов
				С	4	6
				Схемы безопасности		
				ООО «Торгово-строительный сервис»		
				Формат А1		

Схемы строповки



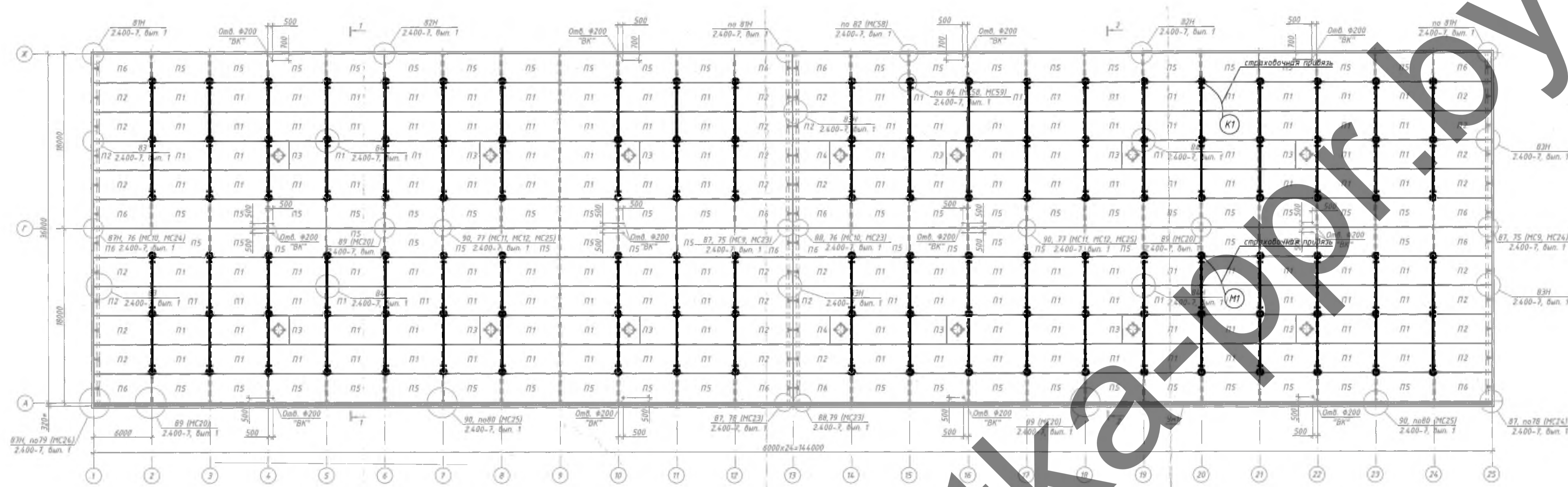
Схемы складирования



- Примечание:
1. Строго соблюдать требования инструкции по охране труда для стропальщиков, Постановление министерства труда и социальной защиты республики Беларусь и министерства архитектуры и строительства республики Беларусь от 31 мая 2019 г. № 24/33 Об утверждении Правил по охране труда при выполнении строительных работ, Постановление Министерства по чрезвычайным ситуациям Республики Беларусь 22.12.2018 №66 Правила по обеспечению промышленной безопасности грузоподъемных кранов
 2. Стропы, за исключением строп на текстильной основе, должны быть снабжены паспортом согласно действующих ТНПА.
 3. В процессе эксплуатации приспособления для грузоподъемных операций и тара должны периодически осматриваться в следующие сроки: траверсы, клещи, другие захваты и тара - каждый месяц; стропы (за исключением редко используемых) - каждые 10 дней; редко используемые съемные грузозахватные приспособления - перед их применением.
 4. Схемы строповки, графическое изображение способов строповки и зацепки грузов должны быть выданы на руки стропальщикам и машинистам (крановщикам) грузоподъемных кранов или вывешены в местах производства работ.
 5. Перемещение груза, на который не разработаны схемы строповки, должно производиться в присутствии и под руководством специалиста, ответственного за безопасное производство работ грузоподъемными кранами. Перемещение груза с нарушением схемы строповки не допускается.
 6. Грузовые крюки грузозахватных средств (стропы, траверсы), применяемых в строительстве, должны быть снабжены предохранительными замыкающими устройствами, предотвращающими самопроизвольное выпадение груза.
 7. Запрещается подъем элементов строительных конструкций, не имеющих монтажных петель, отверстий или маркировки и меток, обеспечивающих их правильную строповку и монтаж.
 8. Стropальщик в своей работе подчиняется лицу, ответственному за безопасное производство работ.
 9. При выполнении погрузочно-разгрузочных работ стропальщик должен выполнять требования, изложенные в технологических картах, технологических регламентах.
 10. Не допускается использовать грузозахватные приспособления, не прошедшие испытания.
 11. Стropальщику не допускается привлекать к строповке грузов посторонних лиц.
 12. Стropальщик обязан отказаться от выполнения порученной работы в случае возникновения непосредственной опасности для жизни и здоровья его и окружающих до устранения этой опасности, а также при непредоставлении ему средств индивидуальной защиты, непосредственно обеспечивающих безопасность труда.
 13. Складирование строительных материалов должно производиться за пределами призмы обрушения грунта незакрепленных выемок (котлованов, траншей), а их размещение в пределах призмы обрушения грунта у выемок с креплением допускается при условии предварительной проверки устойчивости закрепленного откоса по паспорту крепления или расчетом с учетом динамической нагрузки.
 14. Строительные материалы следует размещать на выровненных площадках, принимая меры против самопроизвольного смещения, просадки, осыпания и раскатывания складированных материалов.
 15. Складские площадки должны быть защищены от поверхностных вод. Запрещается осуществлять складирование строительных материалов на насыпных неуплотненных грунтах.
 16. Между штабелями строительных материалов на складах должны быть предусмотрены проходы шириной не менее 1 м и проезды, ширина которых зависит от габаритов транспортных средств и погрузочно-разгрузочных механизмов, обслуживающих склад.
 17. Прислонять (опирать) строительные материалы и изделия к заборам, деревьям и элементам временных и капитальных сооружений не допускается.

35/23-ППР					
Модернизация здания формовочного цеха №2 по адресу: ул. Новая, 4 г. Орша					
Изм.	Кол. уч.	Лист	№ док.	Подп.	Дата
Разработал	Каменецкий				
Гл. инженер					
ПРОЕКТ ПРОИЗВОДСТВА РАБОТ				Стадия	Лист
				С	5
Схемы строповки и складирования				000 «Торгово-строительный сервис»	

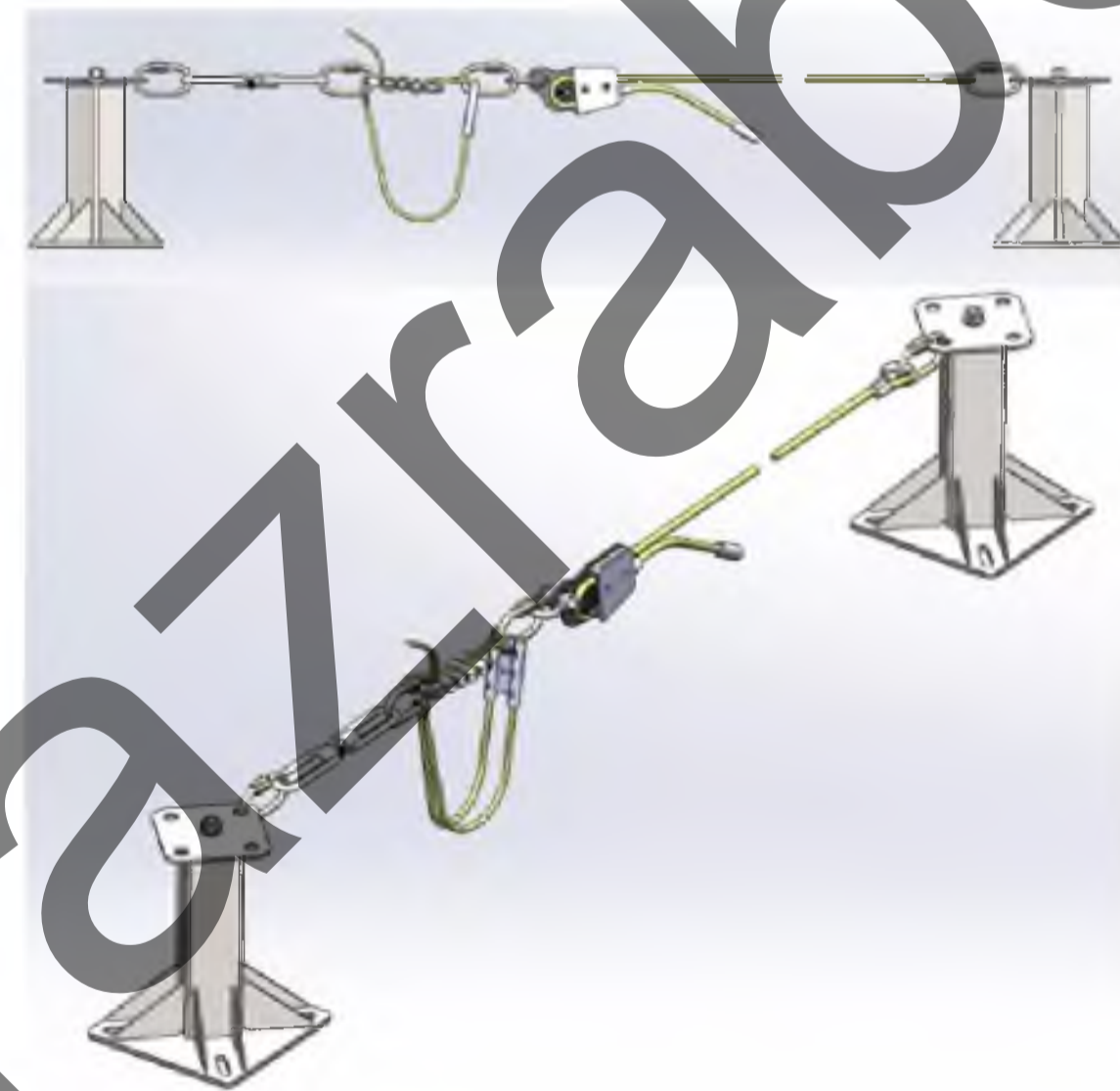
Схема производства работ на кровле (покрытии)



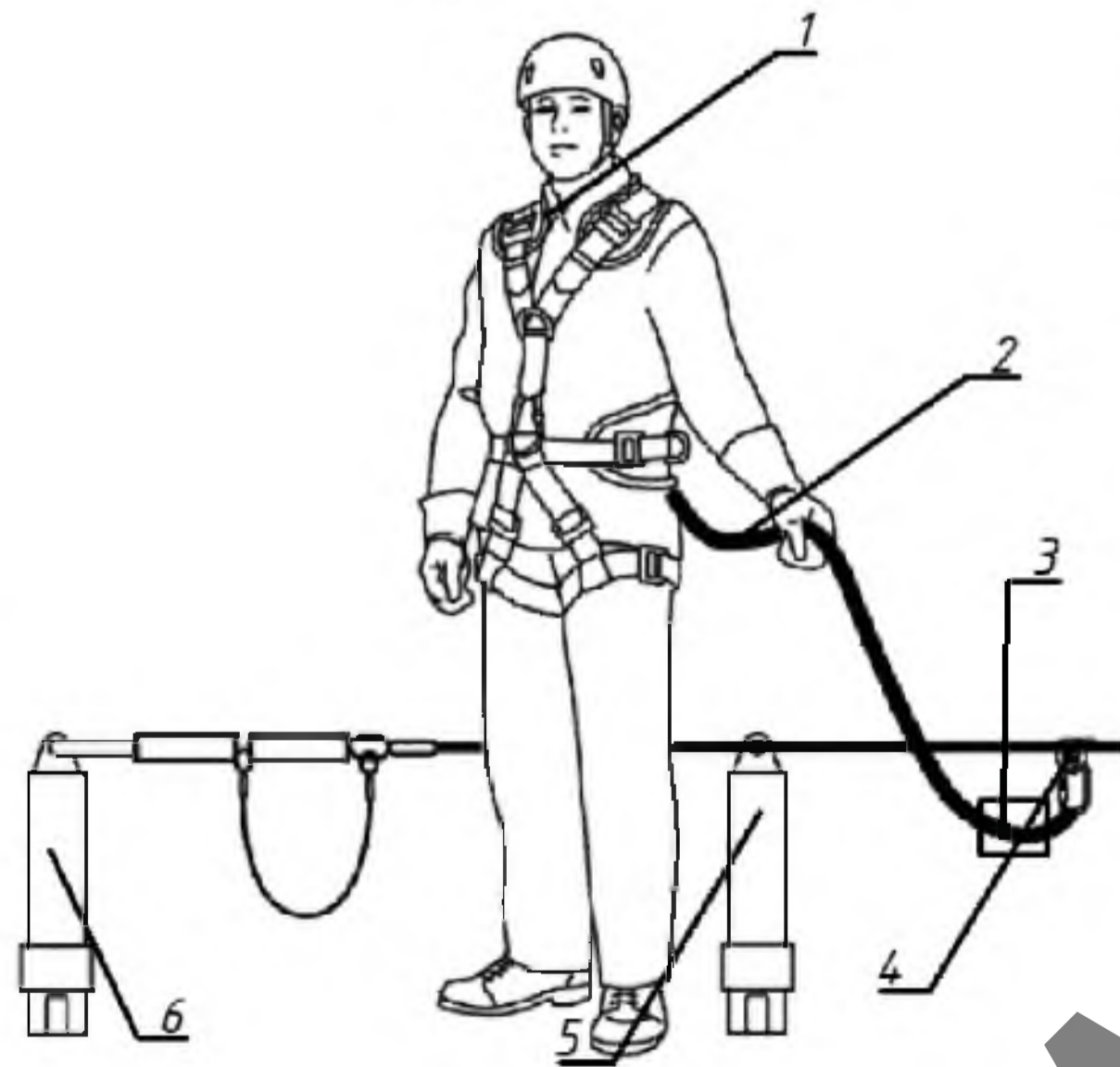
Условные обозначения

- Ⓚ1 - крошечный
- Ⓜ1 - монтажник
- ♀ - страховочные анкера (место уточнить мастеру и прорабу)
- анкерная линия

Схема устройства анкерной линии Анкерная линия Крок Моби-стил 10

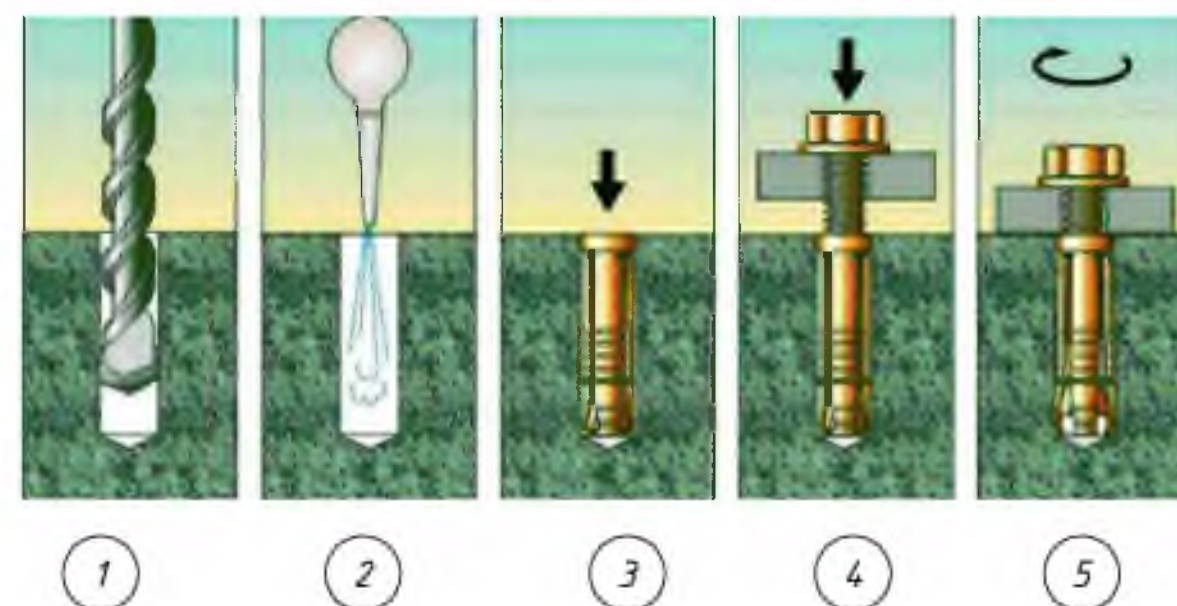


Пример использования страховочной системы



- Обозначения:
- 1- страховочная привязь
 - 2- строп
 - 3- амортизатор
 - 4- подвижная анкерная точка на горизонтальной анкерной линии
 - 5- промежуточный анкер
 - 6- крайний анкер

Порядок крепления разжимного анкера в бетоне



Примечание

1. Кровельные работы следует выполнять в соответствии с проектной документацией, требованиями настоящих строительных норм, данного ППР, разработанным в соответствии с СН 1.03.04-2020, технологическими картами на выполнение отдельных видов работ.
2. Допуск работающим на крышу здания для выполнения кровельных и других работ разрешается после осмотра несущих конструкций крыши и ограждений линейным руководителем работ совместно с работающим, ответственным исполнителем работ.
3. Подниматься на крышу и спускаться с нее следует только по внутренним лестничным клеткам. Запрещается использовать в этих целях пожарные лестницы.
4. Для прохода работающим, выполняющим работы на крыше с уклоном более 20°, а также на крыше с покрытием, не рассчитанным на нагрузку от веса работающих, необходимо применять тросы шириной не менее 0,3 м с поперечными планками для упора ног. Тросы во время работы должны быть закреплены.
5. При выполнении работ на крышах с уклоном более 20°, а также на расстоянии менее 2 м от неогражденных перепадов по высоте 1,3 м и более независимо от уклона крыши, работающие должны применять предохранительные пояса.
6. Вблизи здания в местах подъема груза и выполнения кровельных работ необходимо обозначать опасные зоны.
7. Запас материалов на крыше не должен превышать сменной потребности.
8. Во время перерывов в работе технологические приспособления, материалы и инструменты должны быть закреплены или убраны с крыши.
9. Не допускается выполнение кровельных работ во время гололеда, тумана, исключающего видимость в пределах фронта работ, грозы и при скорости ветра 15 м/с и более.
10. Строительные материалы, применяемые для кровельных работ, должны соответствовать требованиям ТНПА, иметь документы изготовителя, подтверждающие их качество, и, в соответствии с действующим законодательством, документы подтверждения соответствия.
11. Транспортирование, складирование и хранение материалов на строительной площадке следует осуществлять в соответствии с требованиями ТНПА, с учетом рекомендаций изготовителя.
12. Контроль качества и приемка кровельных работ должны осуществляться в соответствии с требованиями ТНПА.
13. Запрещается складирование тяжелых предметов по уложенному покрытию.
14. Выполнение кровельных работ во время дождя, грозы, ветра со скоростью 15 м/с и более, тумана, исключающего видимость в пределах фронта работ, не допускается.
15. Освещенность рабочих мест должна соответствовать требованиям ГОСТ 12.1.046 и составлять не менее 30 лк.
16. Для предупреждения опасности падения работающих с высоты в мероприятиях по наряду-допуску должны предусматриваться: места и способы крепления страховочных и несущих канатов, страховочной и удерживающей привязей; пути и средства подъема (спуска) работающим к рабочим местам или местам производства работ; обеспечение освещения рабочих мест, проходов к ним; средства (способы) сигнализации и связи; мероприятия по предупреждению опасности падения с высоты конструкций, изделий, предметов, материалов.
17. Работы в нескольких ярусах по одной вертикали без промежуточных защитных устройств между ними не допускаются.
18. При проведении работ на высоте с применением грузоподъемных машин, грузозахватных приспособлений и тары должны соблюдаться требования Правил по обеспечению промышленной безопасности грузоподъемных кранов, утвержденных постановлением Министерства по чрезвычайным ситуациям Республики Беларусь.
19. Работы на высоте на открытом воздухе, выполняемые непосредственно с конструкций, перекрытий, оборудования и на открытых местах должны быть прекращены при скорости воздушного потока (ветра) 15 м/с и более, при гололеде, грозе или тумане, а также других условиях, исключающих видимость в пределах фронта работ. При монтаже (демонтаже) конструкций с большой пористостью и в иных случаях, предусмотренных в настоящих Правилах, работы прекращаются при скорости ветра 10 м/с и более.
20. В зависимости от конкретных условий работ на высоте работающие должны быть обеспечены следующими СИЗ.
21. Соединительные элементы в системах индивидуальной защиты от падения с высоты (далее - соединительные элементы) должны обеспечивать быстрое и надежное закрепление и открепление одной рукой, в том числе при надетой на руку утепленной перчатке.
22. Соединительные элементы не должны иметь острых краев или заусенцев, которые могут поранить работающего или прорезать, истереть или как-либо иначе повредить ткань строп или канат (веревку).
23. Мероприятия по работе в зимних условиях следующие: участки кровли, на которых ведутся работы, надо очистить от снега и наледи; открытые участки закрывать от атмосферных осадков гидроизоляционным материалом; материалы в зимнее время складировать на очищенных от снега и льда площадках; работники должны иметь зимнее спецодежду, противоскользкую обувь, теплые перчатки; спуски и подъемы в зимнее время должны очищаться от льда и снега и посыпаться песком или шлаком, проходы, проходы, а также проходы к рабочим местам и на рабочих местах строительных площадок, участки работ должны содержаться в чистоте и порядке; очищаться от мусора и снега, не загромождаться складываемыми материалами и строительными конструкциями; очистку подлежащих монтажу элементов конструкций от грязи и наледи необходимо производить до их подъема; для работающих на открытом воздухе или в помещениях с температурой воздуха на рабочих местах ниже +5 °С должны быть предусмотрены помещения для обогрева. В практике принято использование существующих помещений согласно данным заказчика. Также в этих помещениях производится сушка одежды; при работе на открытом воздухе и в неотапливаемых помещениях в холодное время года устанавливаются перерывы для обогрева работающих или работы прекращаются в зависимости от температуры воздуха и силы ветра согласно действующему законодательству.

Важно! При монтаже перекрытия и каменных работ в качестве анкеров крепления использовать спец. титан на плитах перекрытия, а также анкера выполненные на старых жб плитах. Точки крепления определяет мастер/прораб в зависимости от ситуации. Рабочие места и проходы к ним, расположенные на перекрытиях, покрытиях на высоте 1,3 м и более и на расстоянии менее 2 м от границы перепада по высоте, должны быть ограждены предохранительными или страховочными защитными ограждениями, а при расстоянии более 2 м - сигнальными ограждениями (высота ограждения не менее 1,2м).

35/23-ППР					
Модернизация здания фортового цеха №2 по адресу: ул. Новая, 4 г. Орша					
Изм.	Кол. экз.	Лист	№ док.	Подп.	Дата
Разработал	И.И.И.	И.И.И.	И.И.И.	И.И.И.	И.И.И.
«Инженер»					
ПРОЕКТ ПРОИЗВОДСТВА РАБОТ			Стадия	Лист	Листов
			С	6	6
Схемы крепления страховки при кровельных работах			ООО «Торгово-строительный сервис»		
Формат А1					

Согласовано
Взам. инж. №
Лист и дата
Инд. № подл.