

ОАО «Забудова-Строй»
(наименование организации – разработчика ППР)

УТВЕРДЖАЮ

ОАО «Забудова-Строй»
(наименование строительного- монтажного управления)

« ___ » _____ 20__ г.

**ПРОЕКТ ПРОИЗВОДСТВА РАБОТ
274.2021-ППР**

на **работы предусмотренные проектом (разделами ПОС и АС)**

_____ (наименование работ)

«Капитальный ремонт жилого дома, расположенного по адресу: г. Молодечно, ул. Садовая, 8»

_____ (наименование объекта)

РАЗРАБОТАЛ

СОГЛАСОВАНО

ОАО «Забудова-Строй»
(наименование организации)

_____ (должность)
ОАО «Забудова-Строй»
(наименование организации)

Каменецкий А. В.
(подпись, инициалы, фамилия)

_____ (подпись, инициалы, фамилия)

« ___ » _____ 2023 г.

« ___ » _____ 20__ г.

_____ (заказчик)

_____ (подпись, инициалы, фамилия)

« ___ » _____ 20__ г.

СПИСОК ОЗНАКОМЛЕННЫХ С ПРОЕКТОМ ПРОИЗВОДСТВА РАБОТ

Должность	Ф.И.О.	Дата	Подпись
Руководители работ			
Машинисты Грузоподъемных кранов			
Стропальщики			

Должность	Ф.И.О.	Дата	Подпись
Другие рабочие			

www.gazgabyotka.by

5.2.25	Выполнение отделочных работ.....	24
5.3	Производство работ с лесов.....	31
5.3.1	Общие положение при работе с лесами.....	31
5.3.2	Монтаж и демонтаж строительных лесов.....	32
5.4	Производство работ АГП 28.....	34
5.5	Производство работ с фасадного подъемника (люльки).....	36
5.6	Производство работ при отрицательных температурах.....	44
5.6.1	Производство бетонных работ в зимних условиях.....	44
5.6.2	Монтажные работы при отрицательных температурах.....	45
5.6.3	Кровельные работы при отрицательных температурах.....	45
5.6.4	Отделочные работы в зимних условиях.....	45
5.7	Требования к стропальщикам.....	45
5.8	Основные указания по складированию.....	46
5.9	Обеспечение электробезопасности при производстве работ.....	47
5.10	Производство земляных работ в охранной зоне подземных инженерных сетей.....	49
5.10.1	Производство работ в охранных зонах кабельных линий электропередачи.....	49
5.11	Производство работ в охранной зоне воздушных электрических сетей.....	50
6.	ПОТРЕБНОСТЬ В ОСНОВНЫХ МАШИНАХ И МЕХАНИЗМАХ.....	52
7.	ПОТРЕБНОСТЬ В ЭЛЕКТРОЭНЕРГИИ И ВОДЕ.....	52
8.	ПЕРЕЧЕНЬ ОСНОВНЫХ ТЕХНОЛОГИЧЕСКИХ КАРТ.....	52
9.	РЕКОМЕНДАЦИИ ПО ОРГАНИЗАЦИИ ИНЖЕНЕРНОЙ КОМПЛЕКТАЦИИ.....	53
10.	ОБОСНОВАНИЕ РЕШЕНИЙ ПО ПРИМЕНЯЕМЫМ ФОРМАМ ОРГАНИЗАЦИИ ТРУДА.....	53
11.	МЕРОПРИЯТИЯ, НАПРАВЛЕННЫЕ НА ОБЕСПЕЧЕНИЕ СОХРАННОСТИ И ИСКЛЮЧЕНИЕ ХИЩЕНИЯ МАТЕРИАЛОВ, ДЕТАЛЕЙ, КОНСТРУКЦИЙ И ОБОРУДОВАНИЯ.....	54
12.	МЕРОПРИЯТИЯ ПО КОНТРОЛЮ КАЧЕСТВА СТРОИТЕЛЬНО-МОНТАЖНЫХ РАБОТ.....	54
13.	МЕРОПРИЯТИЯ ПО ОХРАНЕ ОКРУЖАЮЩЕЙ ПРИРОДНОЙ СРЕДЫ.....	55
14.	ТЕХНИКА БЕЗОПАСНОСТИ ПРИ ПРОИЗВОДСТВЕ СМР.....	55
14.1	Общие положения.....	55
14.2	Мероприятия по технике безопасности при эксплуатации средств подмащивания.....	57
14.3	Требования безопасности при эксплуатации машин и транспортных средств.....	58
14.4	Транспортные и погрузочно-разгрузочные работы.....	59
14.5	Техника безопасности при выполнении монтажных работ.....	60
14.6	Требования безопасности к обустройству и содержанию производственных территорий, участков работ и рабочих мест.....	61
14.7	Обеспечение электробезопасности.....	61
14.8	Техника безопасности выполнения кровельных работ.....	62
14.9	Техника безопасности работы с лесов.....	63
14.10	Требования безопасности при выполнении электросварочных и газопламенных работ.....	63
14.11	Безопасность ведения каменных работ.....	64
14.12	Техника безопасности при выполнении работ на высоте.....	65
14.13	Обеспечение безопасности складирования материалов.....	65
14.14	Требование безопасности перед началом производства работ.....	66
14.15	Требование безопасности по обеспечении санитарно-бытового обеспечения.....	66

						Лист
						274.2021-ППР
Изм	Кол	Лист	№док	Подп.	Дата	2

14.16	Обеспечение защиты работающих от воздействий вредных производственных факторов.....	66
14.17	Обеспечение безопасности при производстве бетонных и железобетонных работ.....	67
14.18	Обеспечение безопасности при производстве изоляционных работ.....	69
14.19	Обеспечение безопасности при монтаже инженерного оборудования зданий и сооружений.....	70
14.20	Обеспечение безопасности при выполнении отделочных работ.....	70
14.21	Техника безопасности при выполнении земляных работ.....	71
15.	ПРОТИВОПОЖАРНЫЕ МЕРОПРИЯТИЯ.....	72
15.1	Общие положения.....	72
15.2	Проведение огневых работ.....	73
15.3	Обеспечение средствами первичного пожаротушения.....	75
16.	МЕРОПРИЯТИЯ ПО ОХРАНЕ ТРУДА.....	76
16.1	Перечень инструкций по охране труда обязательных к ознакомлению и исполнению.....	76
16.2	Охрана труда для монтажника строительных конструкций.....	78
16.3	Охрана труда при работе с электроинструментом.....	81
16.4	Охрана труда при использовании страховочных канатов и предохранительных поясов.....	82
16.5	Охрана труда – кровельные работы.....	84
16.6	Охране труда при выполнении работ на высоте.....	87
16.7	Охрана труда для бетонщика.....	94
16.8	Охрана труда для плотника.....	95
16.9	Охрана труда при выполнении работ с лесов и подмостей.....	95
16.10	Охрана для каменщика.....	100
16.11	Охрана труда для штукатура.....	107
16.12	Охрана труда для маляра.....	111
16.13	Охрана труда для стропальщика.....	112
16.14	Охрана труда для машиниста автомобильного крана.....	118
16.15	Охране труда при выполнении работ с переносных лестниц и стремянок.....	119
16.16	Охрана труда при выполнении работ с люльки подъемника.....	122
16.17	Охрана труда при работе в охранной зоне ЛЭП и подземных сетей КЛ.....	123

1. ОБЩАЯ ЧАСТЬ

Проект производства работ разработан на объект: «Капитальный ремонт жилого дома, расположенного по адресу: г. Молодечно, ул. Садовая, 8». На работы, предусмотренные проектом (разделами АС и ПОС проектной документации).

При разработке проекта производства работ были использованы следующие нормативные документы:

1. СН 1.03.04-2020 Организация строительного производства
2. СН 2.04.03-2020 «Естественное и искусственное освещение».
3. СН 1.03.01-2019 Возведение строительных конструкций зданий и сооружений
4. СП 1.03.01-2019 Отделочные работы
5. Р1.03.129-2014 Рекомендации по обустройству строительных площадок при строительстве объектов жилищно-гражданского, промышленного и сельскохозяйственного назначения Утверждены ОАО «Оргстрой» 10.04.2014 и зарегистрированы РУП «Стройтехнорм» 12.02.2014 № 129.
6. Правила по охране труда при выполнении строительных работ. Утвержденные постановлением Министерства труда и социальной защиты Республики Беларусь и Министерства архитектуры и строительства Республики Беларусь от 31 мая 2019 г. №24/33.
7. Специфические требования по обеспечению пожарной безопасности взрывопожароопасных и пожароопасных производств, утв. Постановлением Совета Министров Республики Беларусь от 20 ноября 2019 г. № 779. Введены в действие – 28 февраля 2020 г. (ГЛАВА 14 - ТРЕБОВАНИЯ ПОЖАРНОЙ БЕЗОПАСНОСТИ ПРИ ПРОИЗВОДСТВЕ СТРОИТЕЛЬНО-МОНТАЖНЫХ РАБОТ)
8. «Инструкция о нормах оснащения объектов первичными средствами пожаротушения» утв. постановлением Министерства по чрезвычайным ситуациям Республики Беларусь от 21.12.2021г. № 82
9. Правила по обеспечению промышленной безопасности грузоподъемных кранов утв. постановлением Министерства по чрезвычайным ситуациям Республики Беларусь 22.12.2018 №66
10. Правила по охране труда при работе на высоте утв. Постановлением Министерства труда Республики Беларусь от 28 апреля 2001 г. № 52.
11. Межотраслевая типовая инструкции по охране труда при работе на высоте утв. постановление министерства труда и социальной защиты Республики Беларусь 27 декабря 2007 г. n 187
12. Правила безопасности при работе с механизмами, инструментом и приспособлениями утв. первым заместителем Министра топлива и энергетики Республики Беларусь от 12 февраля 1996 г.
13. Правила устройства электроустановок
14. Инструкция по охране труда для рабочего люльки
15. Правила по охране труда при эксплуатации подъемников и автовышек
16. ТКП 45-1.03-63-2007 (02250) Монтаж зданий. Правила механизации
17. СНиП 3.05.06-85 Электротехнические устройства
18. ТКП 339-2022 Электроустановки на напряжение до 750 кВ. Линии электропередачи воздушные и токопроводы, устройства распределительные и трансформаторные подстанции, установки электросиловые и аккумуляторные, электроустановки жилых и общественных зданий. Правила устройства и защитные меры электробезопасности. Учет электроэнергии. Нормы приемо-сдаточных испытаний
19. Инструкция по охране труда для рабочего при монтаже и демонтаже металлических трубчатых лесов
20. Инструкция по охране труда при выполнении работ с лесов и подмостей
21. Межотраслевые правила по охране труда при эксплуатации строительных подъемников утв. Постановлением Министерства труда и социальной защиты Республики Беларусь и Министерства архитектуры и строительства Республики Беларусь 30.01.2006 № 12/2
22. ТКП 45-3.02-223-2010 (02250) Заполнение оконных и дверных проемов. Правила проектирования и устройства
23. ТКП 45-5.08-75-2007 (02250) Изоляционные покрытия. Правила устройства
24. «Межотраслевые правила по охране труда при эксплуатации строительных подъемников», утвержденные Постановлением МАиС РБ № 12/2 от 30.01.2006 г.;
25. ТКП 427-2022 (33240) «Электроустановки. Правила по обеспечению безопасности при эксплуатации».
26. ТКП 563-2014 (02260) "Требования безопасности при выполнении сварочных работ"
27. СП 5.01.01-2023 «Общие положения по проектированию оснований и фундаментов зданий и сооружений»
28. СП 5.01.02-2023 Устройство оснований и фундаментов
29. СН 5.08.01-2019 Кровли
30. СП 1.03.01-2019 Отделочные работы
31. СН 1.03.03-2019 Снос зданий и сооружений

										Лист
										4
Изм	Кол	Лист	№док	Подп.	Дата					

274.2021-ППР

32. ТКП 45-3.02-7-2005 (02250) Благоустройство территорий. Дорожные одежды с покрытием из плит тротуарных. Правила устройства

Исходными данными для разработки ППР послужили:

- проект организации строительства;
- ТНПА;
- утвержденная проектная документация (раздел АС);
- плановые сроки начала и окончания строительства;
- сведения о возможности привлечения средств механизации со стороны (в порядке аренды, услуг или субподряда);
- сведения о численном и профессионально-квалификационном составе имеющих в строительной организации бригад и звеньев, их технической оснащённости и возможности использования;
- сведения о наличии в строительной организации технологической и организационной оснастки.

ППР разработан в соответствии с действующими нормами, правилами по производственной санитарии, техники безопасности, а также требованиями по взрывной, взрывопожарной и пожарной безопасности.

2. КРАТКАЯ ХАРАКТЕРИСТИКА СТРОИТЕЛЬНОЙ ПЛОЩАДКИ

Участок расположен по адресу г. Молодечно, ул. Садовая, 8

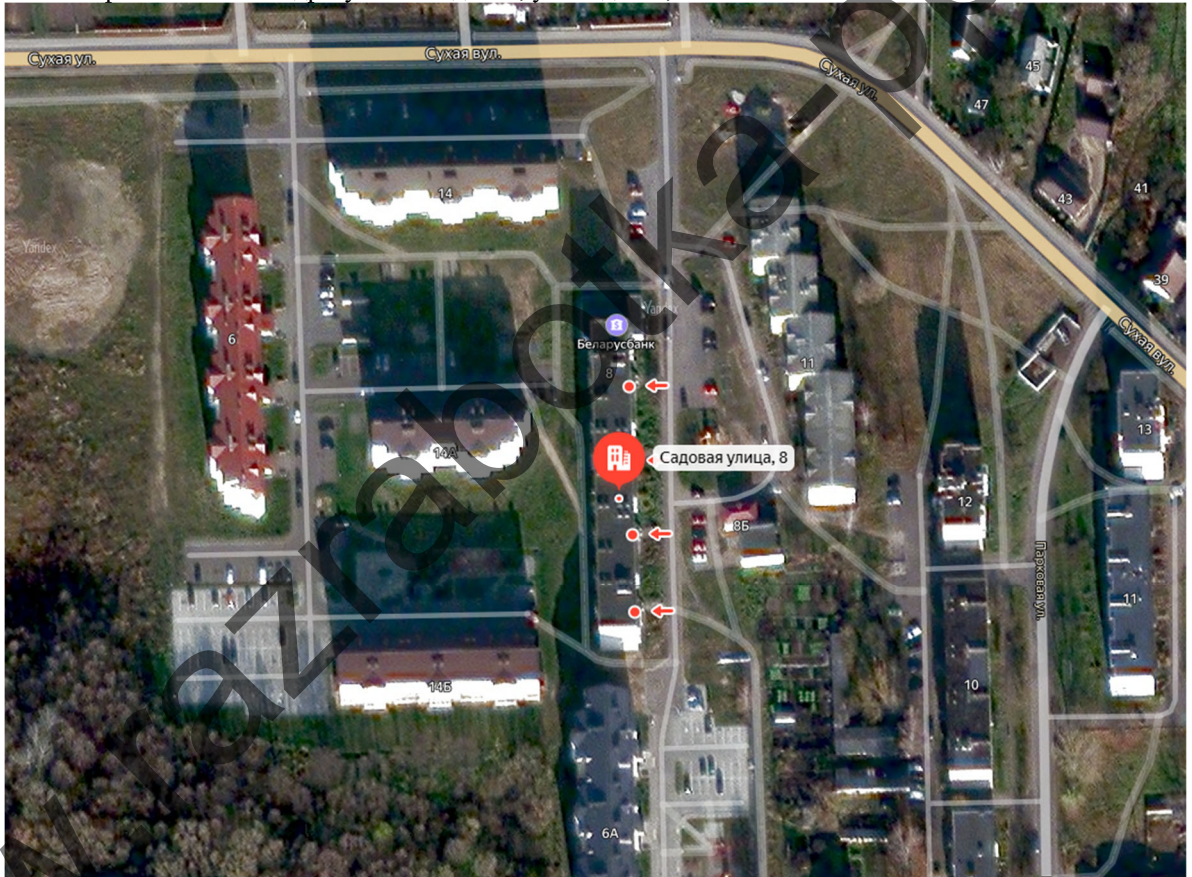


Рисунок 1 Ситуационная схема

Здание существующие. Работы ведутся без отселения жильцов.

Важно! Для входа в здание выполнить галерею с козырьком для жильцов жилого дома Назначить лицо ответственное за отсутствием посторонних лиц в опасной зоне производства работ.

3. КРАТКАЯ ХАРАКТЕРИСТИКА ОБЪЕКТА

Объёмно-планировочная характеристика здания

Здание кирпичное, жилое, пятиэтажное.

Назначение здания – жилой дом;

Число этажей – 5;

Площадь застройки – 1252 м²;

Общая площадь здания – 3953,7 м².

Объём здания – 15 590 м³;

Кровля плоская, совмещенная рулонная с вентилируемым техническим этажом;

									Лист
									5
Изм	Кол	Лист	№ док	Подп.	Дата	274.2021-ППР			

Водоотвод– внутренний организованный;

Наличие подвала – с подвалом;

Материал стен – кирпич;

Год постройки 1992.

Перечень работ выполняемых на объекте.

Раздел АС, ПОС

Демонтажные работы

№ п/п	Вид работ	Ед. измерения	Количество
1	Разборка покрытий парапета и вентканалов из ж/б плит	м ³	10,3
2	Резка ж/б плит бетонорезами машинами глубиной до 100мм	м.п	257,0
3	Разборка обрамлений из листовой стали, подоконных отливов	м.п	1084
4	Разборка водоизоляционного ковра	м ²	1139
5	Разборка примыканий к парапетам, вентшактам, стенам	м ²	223,5
6	Разборка цементно-песчаной стяжки толщиной 30...60мм	м ²	1021
7	Разборка асбестоцементных труб мусоропровода Ф400мм	м.п.	6
8	Демонтаж водопримных воронок	шт	4
9	Разборка кирпичной кладки	м ³	4,8
10	Разборка бетонных отмостки, прямков, крылец, спусков в подвал	м ³	32
11	Разборка асфальтобетонной отмостки т.100 мм	м ³	6
12	Отбивка штукатурки цоколя, оконных откосов, вх. групп	м ²	306
13	Разборка экранов балконов из асбестоцементных листов	м ²	281
14	Разборка зашивки экранов балконов из листовой стали	м ²	15
15	Разборка бортовых камней тротуарных	м.п.	27
16	Разборка деревянных заполнений проемов оконных	м ²	31
17	Разборка деревянных заполнений проемов дверных	м ²	32
18	Разборка бетонной подготовки т. 80 в подвале	м ²	394

№ п/п	Наименование видов работ	Еденица измер.	Расход	Примеч.
1	Разборка бетонной плитки (тротуар, тип 1)	м ²	11,4	80% возврат
2	Демонтаж бортового камня БРТ 100.20.8-1-М	м.п.	4,0	100% мусор
3	Резка сущ. асфальтового покрытия бетонорезами на толщ. 0,1м, Лреза	м.п.	6,2	
4	Разборка асфальтобетонного покрытия проезжей части (тип 2)	м ²	5,1	100% мусор
5	Демонтаж бортового камня БР 100.30.15-1-М	м.п.	6,8	100% мусор
6	Демонтаж гравийно-песчаной смеси	м ³	0,9	100% мусор

Монтажные работы

Устройство плоской кровли согласно раздела АС

Устройство парапетов и примыканий

Устройство водосточной системы кровли

Устройство зонтов на кровле

Устройство отмостки

Ремонт прямков и крылец (с устройством фундаментов под крыльца)

Монтаж ограждений крылец

Устройство спусков в подвал

Выполнить устройству новых экранов балконов.

Устройство оконных и дверных блоков

Устройство козырьков над входами

Устройство наружного утепления фасада здания.

Отделочные работы

									Лист
									6
Изм	Кол	Лист	№док	Подп.	Дата			274.2021-ППР	

Предусмотрены штукатурные и малярные работы внутри здания.
Штукатурка и окраска фасада здания.

Благоустройство

Устройство дорожек из бетонной плитки с установкой борта

4. ОБОСНОВАНИЕ РЕШЕНИЙ ПО ПРОИЗВОДСТВУ РАБОТ

Строительство объекта осуществляется в два периода:

- подготовительный
- основной.

До начала производства основных строительного-монтажных работ необходимо выполнить следующие работы подготовительного периода:

1. Установку временного ограждения. Обустройство защитных галерей входов в здание.
 2. Установку временных зданий и сооружений.
 3. Обеспечить временное электроснабжение и водоснабжение.
- В основной период строительства осуществляются работы, предусмотренные данным ППР.

5.1 Подготовительный период

5.1.1 Организация подготовительного периода общие положения

До начала строительного-монтажных работ необходимо выполнить следующие мероприятия:

- оформить разрешение (ордер) на производство работ;
 - установить временное защитно-охранное ограждение, согласно данного ППР;
 - наименование подрядных организаций и номера телефонов указать на бытовых помещениях;
 - организовать освещение строительной площадки, рабочих мест и опасных участков;
 - установить бункера-накопители для сбора строительного мусора;
 - оборудовать места для хранения грузозахватных приспособлений и тары;
 - обозначить на местности хорошо видимыми знаками границы зон работы кранов и опасных зон установить сигнальное ограждение по опасным зонам работы механизмов используя сигнальную ленту, выставить лицо ответственное за отсутствием посторонних лиц в опасной зоне производства работ;
 - установить стенд, оборудованный противопожарным инвентарем, согласно действующим нормам по пожарной безопасности вблизи бытовых помещений.
 - установить бытовые помещения
 - бытовые помещения должны иметь автономные пожарные извещатели.
2. Исполнитель работ должен обеспечивать доступ на территорию стройплощадки представителям застройщика (заказчика), органам государственного контроля (надзора), авторского надзора и местного самоуправления; предоставлять им необходимую документацию.
 3. Исполнитель работ обеспечивает безопасность работ для окружающей природной среды, при этом:
 - обеспечивает уборку стройплощадки и прилегающей к ней пятиметровой зоны; мусор и снег должны вывозиться в установленные органом местного самоуправления места и сроки;
 - производство работ в охранных заповедных и санитарных зонах выполняет в соответствии со специальными правилами:
 - не допускает несанкционированной вырубке древесно-кустарниковой растительности;
 - не допускает выпуск воды со строительной площадки без защиты от размыва поверхности;
 - выполняет обезвреживание и организацию производственных и бытовых стоков;
 - выполняет работы по мелиорации и изменению существующего рельефа только в соответствии с согласованной органами госнадзора и утвержденной проектной документацией.
 4. В случае обнаружения в ходе работ объектов, имеющих историческую, культурную или иную ценность, исполнитель работ приостанавливает ведущиеся работы и извещает об обнаруженных объектах учреждения и органы, предусмотренные законодательством.
 5. Временные здания и сооружения для нужд строительства возводятся (устанавливаются) на строительной площадке специально для обеспечения строительных работ и после его окончания подлежат ликвидации.
 6. Временные здания и сооружения, а также отдельные помещения в существующих зданиях и сооружениях, приспособленные к использованию для нужд строительства, должны соответствовать требованиям технических регламентов и действующих до их принятия строительных, пожарных, санитарно-эпидемиологических норм и правил, предъявляемым к бытовым зданиям и сооружениям.
 7. Исполнитель работ обеспечивает складирование и хранение материалов и изделий в соответствии с требованиями стандартов и ТУ на эти материалы и изделия.

Если выявлены нарушения установленных правил складирования и хранения, исполнитель работ должен немедленно их устранить. Применение неправильно складированных и хранимых материалов и изделий исполнителем работ должно быть приостановлено до решения вопроса о возможности их применения

									Лист
									7
Изм	Кол	Лист	№ док	Подп.	Дата				

без ущерба качеству строительства застройщиком (заказчиком) с привлечением, при необходимости, представителей проектировщика и органа государственного контроля (надзора).

8. В темное время суток освещение рабочих мест должно быть не менее 30 Люкс, освещенность строительной площадки – не менее 10 Лк в соответствии с ГОСТ 12.1.046-2014. Освещенность должна быть равномерной, без слепящего действия осветительных приборов на работающих. Производство работ в неосвещенных местах не допускается.

9. Металлические ограждения места работ, полки и лотки для прокладки кабелей и проводов, корпуса оборудования, машин и механизмов с электроприводом должны быть заземлены (занулены) согласно действующим нормам сразу после их установки на место до начала каких-либо работ.

10. В целях противопожарной безопасности у площадки разгрузки а/транспорта и в зоне бытового городка устроить противопожарный стенд со всем необходимым инвентарем согласно действующих норм пожарной безопасности, которые устанавливают требования к составу противопожарного инвентаря на строительных площадках.

11. Между штабелями (стеллажами) на складах должны быть предусмотрены проходы шириной не менее 1 м. Прислонять (опирать) материалы и изделия к заборам, деревьям и элементам временных и капитальных сооружений не допускается.

12. Зеленые насаждения, не подлежащие вырубке, выгородить оградой. Стволы отдельно стоящих деревьев предохранять от повреждений путем обшивки пиломатериалами высотой не менее 2 метра.

13. Запрещается складировать материалы между деревьями и ближе 1 метра от проекции кроны деревьев в плане.

5.1.2 Вырубка деревьев и кустарников

Запрещается вырубка и пересадка древесной и кустарниковой растительности, не предусмотренная проектом. Зеленые насаждения, не подлежащие вырубке, должны быть выгорожены оградой, а стволы отдельно стоящих деревьев, в целях предохранения от повреждений обшить пиломатериалами на высоту не менее 2,0 м.

Отходы и строительный мусор должны своевременно вывозиться для дальнейшей утилизации. Захоронение бракованных изделий и конструкция запрещается. Сжигание горючих отходов и строительного мусора на участке строительства запрещается.

5.1.3 Устройство временного защитно-охранного ограждения

При производстве работ соблюдать требования:

СН 1.03.04-2020 Организация строительного производства

Постановление министерства труда и социальной защиты республики Беларусь и министерства архитектуры и строительства республики Беларусь от 31 мая 2019 г. № 24/33 Об утверждении Правил по охране труда при выполнении строительных работ

Конструкция временного ограждения принять согласно требований СН 1.03.04-2020 п. 4.13

Ограждения мест производства работ должны иметь надлежащий вид: очищены от грязи, промыты, не иметь проемов, не предусмотренных проектом, поврежденных участков, отклонении от вертикали, посторонних наклеек, объявлений и надписей, обеспечивать безопасность дорожного движения. По периметру ограждений установлено освещение.

5.1.4 Установка бытовых помещений.

Технические требования к размещению бытовых строений:

- бытовые и производственные (складские) строения (сооружения) размещаются на свободной территории и не препятствуют движению транспорта и пешеходов;
- бытовые и производственные (складские) строения располагаются на спланированной площадке с отводом поверхностных вод;
- бытовые, производственные (складские) строения должны иметь надлежащий внешний вид. не иметь посторонних наклеек, объявлений, надписей, промыты, очищены от грязи, окрашены красками устойчивыми к неблагоприятным погодным условиям.

Доставка передвижных вагончиков осуществляется на жесткой сцепке. Монтаж модульных бытовых блоков осуществляется краном с кузова бортового автомобиля.

Согласно Специфическим требованиям по обеспечению пожарной безопасности взрывопожароопасных и пожароопасных производств, утв. Постановлением Совета Министров Республики Беларусь от 20 ноября 2019 г. № 779:

Следует соблюдать противопожарные разрывы на строительной площадке между объектом строительства, зданиями и сооружениями, площадками для хранения горючих веществ, строительных материалов и конструкций, отходов и мусора, оборудования:

18 метров- от мест хранения горючих веществ, строительных материалов и конструкций, отходов и мусора, оборудования, от групп мобильных (инвентарных) зданий и сооружений, в том числе от отдельных мобильных (инвентарных) зданий и сооружений;

24 метра - от мест хранения пустой тары из-под легковоспламеняющихся и горючих жидкостей.

																			Лист
																			8
Изм	Кол	Лист	№ док	Подп.	Дата														

5.1.5 Восстановление благоустройства

В случае повреждения элементов благоустройство подрядчику следует выполнить восстановление поврежденных участков озеленения или пешеходных зон.

5.2 Основной период

Все работы производить в строгом соблюдении требований:

Постановление министерства труда и социальной защиты республики Беларусь и министерства архитектуры и строительства республики Беларусь от 31 мая 2019 г. № 24/33 Об утверждении Правил по охране труда при выполнении строительных работ

СН 1.03.04-2020 Организация строительного производства

СН 1.03.01-2019 Возведение строительных конструкций зданий и сооружений

СНиП 3.05.06-85 Электротехнические устройства

Правила устройства электроустановок 7 издание

ТКП 45-1.03-63-2007 (02250) Монтаж зданий. Правила механизации

Специфические требования по обеспечению пожарной безопасности взрывопожароопасных и пожароопасных производств, утв. Постановлением Совета Министров Республики Беларусь от 20 ноября 2019 г. № 779:

«Инструкция о нормах оснащения объектов первичными средствами пожаротушения» утв. постановлением Министерства по чрезвычайным ситуациям Республики Беларусь от 21.12.2021г. № 82

Постановление министерства труда и социальной защиты Республики Беларусь 27 декабря 2007 г. n 187 Об утверждении межотраслевой типовой инструкции по охране труда при работе на высоте

ТКП 427-2022 (33240) «Электроустановки. Правила по обеспечению безопасности при эксплуатации».

СН 1.03.03-2019 Снос зданий и сооружений

Постановление Министерства по чрезвычайным ситуациям Республики Беларусь 22.12.2018 №66

Правила по обеспечению промышленной безопасности грузоподъемных кранов

Инструкция по охране труда для рабочего при монтаже и демонтаже металлических трубчатых лесов

Инструкция по охране труда при выполнении работ с лесов и подмостей

Инструкция по охране труда для рабочего люльки

Правила по охране труда при эксплуатации подъемников и автовышек

Постановление министерства труда и социальной защиты Республики Беларусь 27 декабря 2007 г. n 187 Об утверждении межотраслевой типовой инструкции по охране труда при работе на высоте

Межотраслевые правила по охране труда при эксплуатации строительных подъемников утв. Постановлением Министерства труда и социальной защиты Республики Беларусь и Министерства архитектуры и строительства Республики Беларусь 30.01.2006 № 12/2

Постановление Министерства труда Республики Беларусь 28.04.2001 № 52 Правила охраны труда при работе на высоте

СН 5.08.01-2019 Кровли

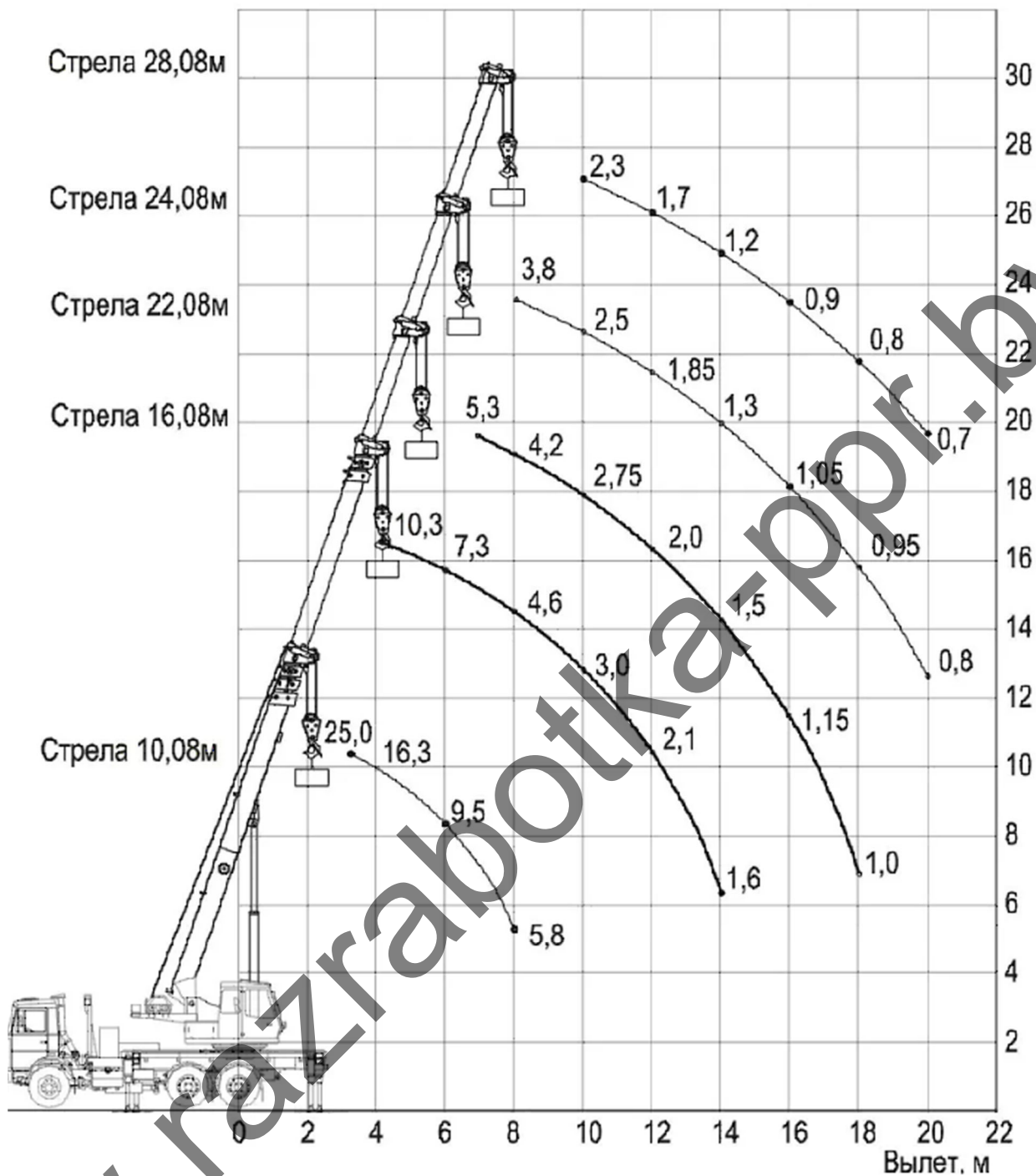
СП 1.03.01-2019 Отделочные работы

Обязательно пользоваться действующими ТТК на строительные процессы которые выполняются, в случае отсутствия ТТК на какие-то процессы, то следует до начала работ позаботиться об их приобретении в строительную-монтажную организацию.

5.2.1 Обоснование выбора основных строительных машин.

Разгрузку материалов осуществлять автокраном КС 55727-1 «МАШЕКА» гп. 25тн

									Лист
									9
Изм	Кол	Лист	№ док	Подп.	Дата				



Характеристики КС 55727-1 «МАШЕКА»

Допустимый вылет работы крана до 8м. Расчетная масса до 2 тн. При монтаже бытовых помещений расчетный вылет до 9м. (расчетная масса 2,5 тн)

Доставка бетонной смеси производится автобетоносмесителем СМБ 2772-50.

Доставка материалов осуществляется бортовым автомобилем МАЗ-5432А5.

Отделочные работы выполнять с лесов, фасадного подъемника.

В местах где нет возможности выполнить работу с лесов/фасадного подъемника работы производить с автовышки АПП-18

Подачу материалов на кровлю и спуск выполнять подъемником кранового типа Пионер -0,5 тн

5.2.2 Расчет опасной зоны при падении груза

Так как работы производятся на минимальной высоте принимает опасную зону крана согласно требований Постановления Министерства труда и социальной защиты Республики Беларусь и Министерства архитектуры и строительства Республики Беларусь от 31 мая 2019 г. №24/33 «Об утверждении Правил по охране труда при выполнении строительных работ» Приложение 2

Опасная зона при работе краном:

L+5 м

									Лист
									10
Изм	Кол	Лист	№док	Подп.	Дата				

Где L – рабочий вылет крана.

Опасная зона падения груза со здания (монтажная зона) 5,5м (согласно раздела ПОС)

Важно! Нахождение посторонних лиц в опасной зоне запрещено! При отрыве груза от земли, стропальщик обязан покинуть опасную зону работы крана. При подъеме материалов кровлю проход через проходную галерею закрыть выставить лиц ответственных за отсутствием посторонних лиц в опасных зонах проноса груза краном. До начала подъёма выполнить пробный подъем на высоту до 30 см

5.2.3 Производство демонтажных работ

Работы выполнять в соответствии с СН 1.03.03-2019 Снос зданий и сооружений

СН 1.03.04-2020 «Организация строительного производства».

Строго соблюдать Правила по охране труда при выполнении строительных работ. Утвержденные постановлением Министерства труда и социальной защиты Республики Беларусь и Министерства архитектуры и строительства Республики Беларусь от 31 мая 2019 г. №24/33.

До начала производства демонтажных работ следует:

- получить у технического заказчика разрешение на демонтажные работы;
- издать приказ по организации, определяющий порядок производства работ на строительной площадке в каждую смену;
- назначить ответственных за производство работ, противопожарную безопасность, электробезопасность.
- освободить помещения где производятся демонтажные работы.

Разборка конструкций производится в последовательности сверху вниз, обратной монтажу конструкций и элементов.

Одновременное выполнение работ в двух и более уровнях по одной вертикали не допускается. Исключение составляют случаи наличия защитных перекрытий, предусмотренных в проекте.

Разборка конструкций производится таким образом, чтобы удаление одних элементов не вызвало обрушения других.

В случае возникновения сомнений в устойчивости конструкций, демонтажные работы прекращаются и продолжаются только после выполнения соответствующих мероприятий по укреплению конструкций и получения разрешения от лица, руководящего работами на объекте.

Выполнять требования по раздельному складированию отходов согласно требований раздела охраны окружающей среды.

5.2.4 Демонтаж заполнений проемов и элементов отделки

Работы выполнять в соответствии с СН 1.03.03-2019

Отелочные материалы демонтируют с помощью ручного инструмента.

Оконные рамы с остеклением вынимают из коробок. Не разбивая стекла, рамы переносят на площадку (помещение) временного хранения, где над контейнером производят отделение стекла. Стекольный бой в контейнере перемещают на территорию строительной площадки в зону складирования для последующей утилизации.

Двери снимают с петель и переносят на площадку (помещение) временного хранения. Туда же переносят демонтированные оконные и дверные коробки.

Отсортированные и временно хранящиеся на площадках (помещениях) материалы загружают в контейнеры. Каждому виду материалов должен соответствовать свой контейнер. Следует выполнять раздельное хранения отходов мусора.

На строительной площадке в зоне складирования материалов устанавливают большегрузные контейнеры отдельно для дерева, линолеума и пластика, санитарно-технических приборов, электротехнических изделий, боя стекла, металла, в которые перегружают материалы из контейнеров.

В последующем большегрузные контейнеры с загруженными материалами вывозят со строительной площадки для утилизации.

5.2.5 Демонтаж элементов кровли

Работы выполнять в соответствии с СН 1.03.03-2019

Разборку кровли осуществляют в два этапа: снятие кровельного покрытия и демонтаж несущих элементов кровли.

До начала работ по снятию кровельного покрытия демонтируют стойки антенны радио и телевидения и снимают все проводки.

После разборки обрешетки с уровня чердачного перекрытия последними разбирают оставшиеся элементы — парапетные решетки, свесы, лотки, воронки и желобки.

При разборке кровли сначала следует срезать гвозди и шурупы и снять элементы кровли с конька, а затем снять рядовые листы, лотки и уголки.

Деревянные обрешетки разбирают вручную поэлементно с использованием гвоздодеров и специальных монтажных ломиков.

										Лист
										11
Изм	Кол	Лист	№док	Подп.	Дата					274.2021-ППР

Деревянные строительные конструкции демонтируют целиком с помощью грузоподъемных механизмов. Выполняют строповку данной конструкции и, поддерживая краном, снимают крепления.

Длинномерные элементы разбираемых наклонных стропил укладывают на чердачном перекрытии в направлении, перпендикулярном к наружным стенам, с опиранием на наружные и внутренние стены.

Разборку элементов крыши на высоте более 1,3 м выполняют с переносных подмостей, опирающихся на балки деревянного перекрытия или железобетонное перекрытие.

Внимание при работах на кровле следует использовать страховочные предохранительные пояса, защищающиеся рабочего от падения.

5.2.6 Демонтаж кирпичных стен

При производстве работ строго соблюдать требования:

Постановление Министерства труда и социальной защиты Республики Беларусь и Министерства архитектуры и строительства Республики Беларусь от 31 мая 2019 г. №24/33 «Об утверждении Правил по охране труда при выполнении строительных работ»

Работы выполнять в соответствии с СН 1.03.03-2019

Работы производить со средств подманивания, а на высоте свыше 4м с инвентарных лесов.

Кирпичные стены зданий, разбирается поэлементно по рядам с применением ручных машин (отбойных молотков, дискофрезерных машин) и разнообразного ручного инструмента (ломов, кувалд, клиньев и др.).

Работы выполнять в экипировки с защитой глаз, рук и органов дыхания в нескользящей обуви. Работы на высоте выполнять с предохранительными страховочными поясами пристегнутыми к лесам.

Строительный мусор грузится погрузчиком в самосвал и выводится.

5.2.7 Производство демонтажных работ по разборке плоской кровли

Демонтажные работы производить захватками. Демонтажные работы производить в строгом соответствии с данным ППР, а также с требованием Правил по охране труда в строительстве.

Размер захваток устанавливается площадью, которую можно укрыть гидроизолирующим материалов для защиты нижележащего перекрытия чердака от затопления атмосферными осадками.

Размеры захваток установить мастеру или прорабу.

Работы по разборке выполнять в соответствии с СН 1.03.03-2019

Спуск строительных отходов производить в ящиках с помощью строительного подъемника.

До начала работ по снятию кровельного покрытия демонтируют стойки антенны радио и телевидения и снимают все проводки.

Кровельное покрытие из рулонных битумно-рубероидных материалов с утеплителем снимают одновременно с утеплителем. Работы ведут вдоль пролета, начиная с самой высокой отметки, с использованием легких ломов и лопаточных приспособлений.

Разбираемый материал загружают в бады (контейнеры) или сбрасывают по закрытым желобам мусоропровода.

Кровельное покрытие из рулонных материалов без утеплителя отрывают от основания и затем последовательно кусками отрезают ножницами.

Для разборки битумно-рубероидного кровельного ковра используют следующий комплект механизмов и оборудования: механизм разборки кровельного ковра, механизм отделения кровельного ковра от основания, технические средства транспортирования кровельных отходов к механизму опускания с крыши, механизм опускания кровельных отходов с крыш зданий и сооружений.

Разборку элементов крыши на высоте более 1,3 м выполняют с переносных подмостей, опирающихся на балки деревянного перекрытия или железобетонное перекрытие.

Разборку кровли производить захватками. Не допускается оставлять открытые участки кровли без присмотра. С целью защиты нижележащих этажей от затопления укрывать открытые участки плотным гидроизоляционным материалом.

5.2.8 Производство демонтажных, монтажных и ремонтно-строительных работ в условии эксплуатируемого жилого дома.

Производство строительных работ в эксплуатируемом здании на время работ требует обязательного выполнения следующих дополнительных мероприятий:

- администрация подрядной организации должна провести организационное собрание, на котором жильцы будут ознакомлены с намечаемыми работами, характером и сроками их выполнения;
- исключить проникновение посторонних лиц в места проведения строительных работ, путем выполнения ограждения опасных зон; предусмотреть защиту оконных проемов при проведении работ; исключить попадание материалов на проходы и проезды при пожаре;
- обеспечить бесперебойное функционирование водо- и энергоснабжения здания, а также объектов благоустройства;
- обеспечить восстановление и ремонт используемых площадей и объектов после полного окончания работ.

									Лист
									274.2021-ППР
Изм	Кол	Лист	№ док	Подп.	Дата				12

**ПОЛНЫЙ ТЕКСТ ПОЯСНИТЕЛЬНОЙ
ЗАПИСКИ В ДАННОЙ
ДЕМОНСТРАЦИИ НЕ ПРИВОДИТСЯ**

ЕСЛИ ВЫ ЗАИНТЕРЕСОВАНЫ В
ПРИБРИТЕНИИ ДАННОГО ППР
СВЯЖИТЕСЬ СО МНОЙ

МОЙ МОБИЛЬНЫЙ ТЕЛЕФОН

+375 (29) 569-06-83

К ДАННОМУ ТЕЛЕФОНУ ПРИВЯЗАНЫ

ВАЙБЕР, ТЕЛЕГРАММ, ВОТСАП

ВЕБ-САЙТ

www.razrabotka-ppr.by

Разработка ППР для объектов

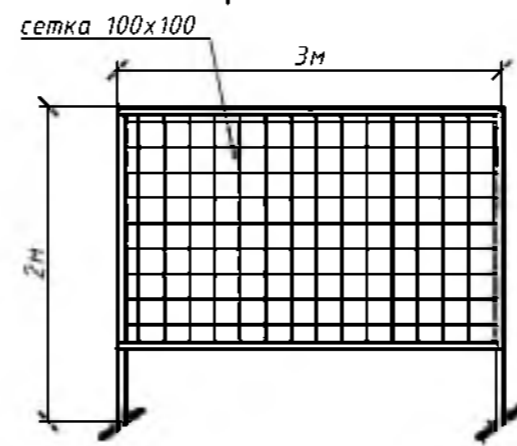
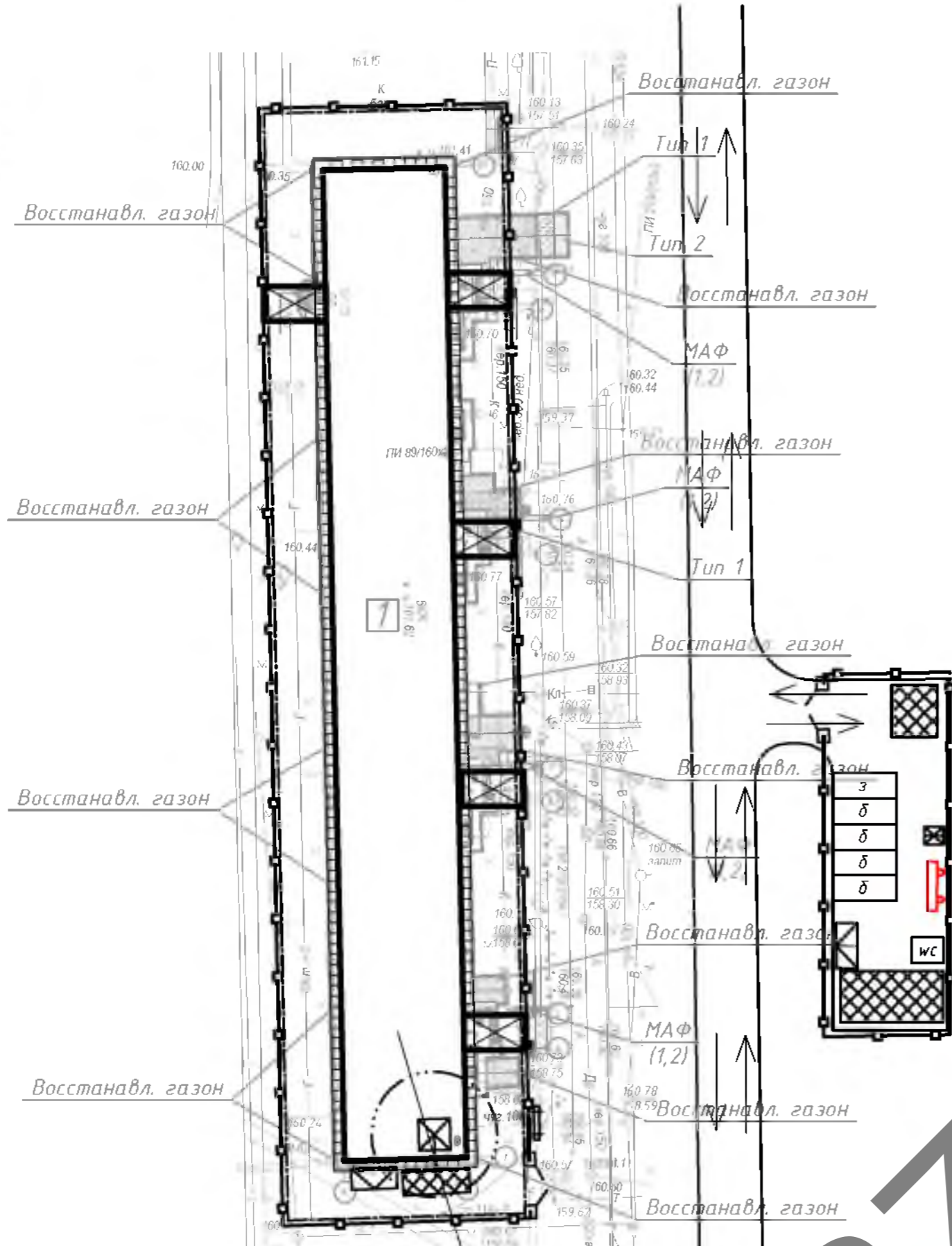
Республики Беларусь

Razrabotka PPR by

Стройгенплан на основной и подготовительный периоды М1:500

Схема защитно-охранного ограждения

Утверждаю.



- Важно!**
1. Строго соблюдать технологию производства работ согласно требованиям действующих типовых технологических карт.
 2. Не работать на высоте при сильных порывах ветра, сильном дожде, снегопаде, грозе, плохой видимости.
 3. Не находиться на жонхных ярусах при ведении работ на верхних ярусах, в опасных зонах работы крана.
 4. Мастера, прорабы строго следить за отсутствием посторонних лиц на опасных участках производства работ.
 5. При работе на высоте строго соблюдать требования инструкции по охране труда при работе на высоте.
 6. Работы производить в защитных касках.
 7. Не допускать к производству работ лиц в состоянии алкогольного опьянения.
 8. Не оставлять после окончания рабочей смены строительный мусор.
 9. Не бросать из окон и кровли строительный мусор.
 10. Курить только в местах где это разрешено.

- Примечание
1. При выполнении работ строго соблюдать требования: СН 1.03.04-2020 «Организация строительного производства», СН 1.03.01-2019 Возведение строительных конструкций зданий и сооружений, Постановление Министерства труда и социальной защиты Республики Беларусь и Министерства архитектуры и строительства Республики Беларусь от 31 мая 2019 г. №24/33 «Об утверждении Правил по охране труда при выполнении строительных работ»; Специфические требования по обеспечению пожарной безопасности взрывопожароопасных и пожароопасных производств, утв. Постановлением Совета Министров Республики Беларусь от 20 ноября 2019 г. № 779. Введены в действие - 28 февраля 2020 г.; Требования действующих ТТК, Требования инструкции по охране труда.
 2. До начала строительно-монтажных работ необходимо выполнить следующие мероприятия: оформить разрешение (ордер) на производство работ, установить бытовые помещения согласно стройгенплана, наименование подрядных организаций и номера телефонов указать на бытовых помещениях, организовать освещение территории площадки, рабочих мест и опасных участков; установить бункера-накопители для сбора строительного мусора в зоне бытового городка; установить переносные стеллажи со схематическими стропками и табличками масс перемещаемых грузов в зоне производства работ; оборудовать места для хранения грузозахватных приспособлений в тарах и бытовых помещений, выполнить прокладку временных сетей электроснабжения, обозначить на местности хорошо видимыми знаками границы зон работы кранов и опасных зон, установить стеллаж, оборудованный противопожарным инвентарем, согласно норм, утвержденных местными органами, утвержденных инструкций по охране труда.
 3. До начала производства работ требуется выполнить временное электроснабжение от существующих сетей.
 4. Для временного водоснабжения используется существующий водопровод.
 5. Для в качестве санузла использовать биотуалет.
 6. Для нужд пожаротушения использовать существующие пожарные гидранты.
 7. Запрещается вырубка и пересадка древесной и кустарниковой растительности, не предусмотренная проектом. Зеленые насаждения, не подлежащие вырубке, должны быть выгорожены оградами, а столбы от-дельно стоящих деревьев, в целях предохранения от повреждения обшить пиломатериалами на высоту не менее 2,0 м.
 8. Отходы и строительный мусор должны своевременно вывозиться для дальнейшей утилизации. Захоронение бракованных изделий и конструкция запрещается. Сжигание горячих отходов и строительного мусора на участке строительства запрещается.
 9. Монтаж и установка в эксплуатацию машин и механизмов, электрической лебедки, вести в соответствии с паспортом и инструкцией завода-изготовителя. Опасные зоны работающих машин и механизмов должны быть ограждены.
 10. Скорость перемещения грузов при их приближении к границе рабочей зоны на расстояние не менее 7 м и дальнейшее транспортирование должна быть снижена до минимальной.
 11. На участке (захватке), где ведутся монтажные работы, не допускается выполнение других работ и нахождение посторонних лиц.
 12. Скрытые работы подлежат освидетельствованию с составлением актов по установленной форме. Акт освидетельствования скрытых работ должен составляться на заверенный процесс, выполненный самостоятельным подразделением исполнителей.
 13. Запрещается выполнение последующих работ при отсутствии актов освидетельствования предшествующих скрытых работ во всех случаях.
 14. В процессе монтажа конструкций зданий (сооружений) монтажные должны находиться на ранее установленных и надежно закрепленных конструкциях или средствах подмощивания.
 15. Запрещается пребывание работающих на элементах конструкций и оборудования во время подъема и перемещения конструкций.
 16. Не допускается нахождение работающих под монтируемыми элементами конструкций и оборудования до установки их в проектное положение.
 17. Запрещается производство работ по кладке или облицовке наружных стен многоэтажных зданий во время грозы, снегопада, тумана, исключающих видимость в пределах фронта работ, и при скорости ветра 15 м/с и более.
 18. Во время перерывов в работе технологические приспособления, материалы и инструменты должны быть закреплены или убраны с крыши.
 19. Подниматься на кровлю и спускаться с нее следует только по внутренним лестничным клеткам и оборудованным для подъема на крышу лестницам.
 20. Все строительно-монтажные работы, организация строительной площадки, участков работ и рабочих мест должны производиться при строгим соблюдении Специфических требований по обеспечению пожарной безопасности взрывопожароопасных и пожароопасных производств, утвержденных Постановлением Совета Министров Республики Беларусь 20.11.2019 № 779.
 21. Курение на строительной площадке допускается только в специально отведенных местах, определенных инструкциями по пожарной безопасности, оборудованных в установленном порядке и обозначенных указателями «Место для курения».

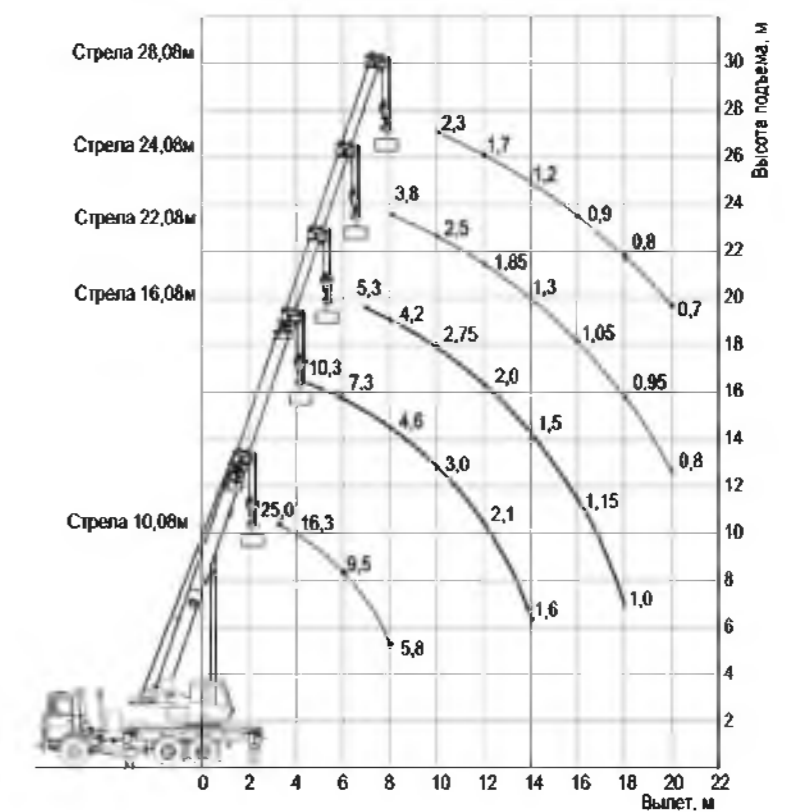
Массы поднимаемых грузов

№ пп	Наименование	Масса ед., кг
1	Ящик с раствором	300
2	Параллельные плиты	200
4	Стальные элементы	200
5	Кирпич при подаче	200
6	Кровельные материалы	150
7	Кирпич при разгрузке	1400
8	Профнастил при разгрузке	500
9	Яытовки при разгрузке	2500
10	Борт жб при разгрузке	1500
11	Плитка тротуарная при разгрузке	1500

Ситуационная схема



Характеристики КС 55727-1 «МАШЕКА»



Условные обозначения

- временное ограждение по СН 1.03.04-2020
- опасная зона от здания (монтажная зона)
- ▣ места временного складирования материалов
- ⊠ защитная галерея над входами
- ⊠ строительный подъемник
- направление движение транспорта
- ⊠ контейнер для строительных отходов
- ⊠ бытовка
- ⊠ паспорт объекта
- ⊠ ворота
- ⊠ контейнеры бытовых отходов
- временное водоснабжение и электроснабжение от сущ. сетей согласно ТУ
- ▣ места работы с лесом/плиткой
- ▣ места работы с лесом/плиткой
- ⊠ место для курения
- ⊠ пожарный щит
- ⊠ сигнальное ограждение
- опасная зона подъемника

Важно!
В период производства работ опасные зоны работы механизмов ограждаются сигнальным ограждением. Также оградить сигнальным ограждением обозначать опасные зоны при ведении кровельных работ и наружных отделочных работ.

274.2021-ППР				
«Капитальный ремонт жилого дома, расположенного по адресу: г. Молодечно, ул. Садовая, 8»				
Изм.	Кол. уч.	Лист	№ док.	Подп.
Разработал	Гл. Инженер	Каменецкий		
ПРОЕКТ ПРОИЗВОДСТВА РАБОТ				Стадия
Стройгенплан на основной и подготовительный период				Лист
				Листов
				С
				1
				4
				ОАО «Забудова-Строй»

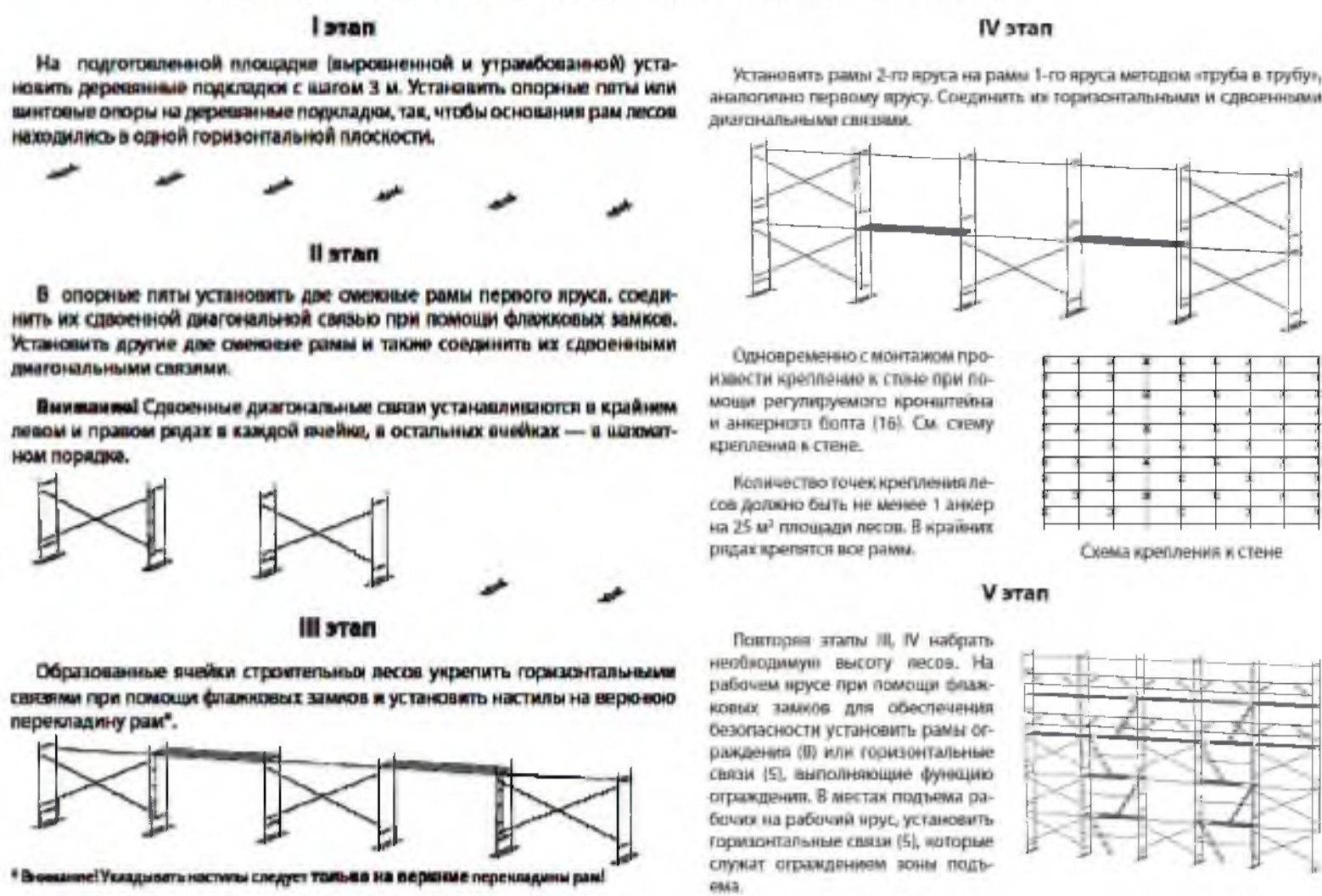
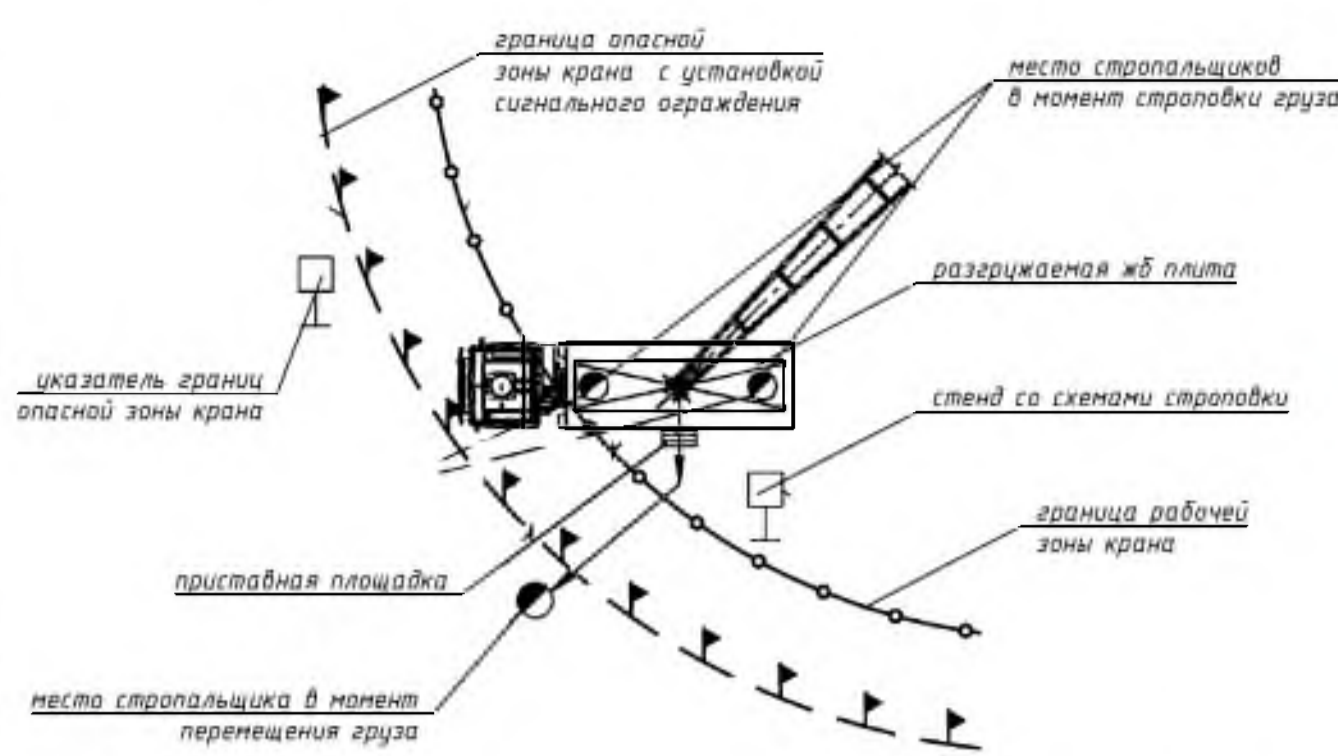
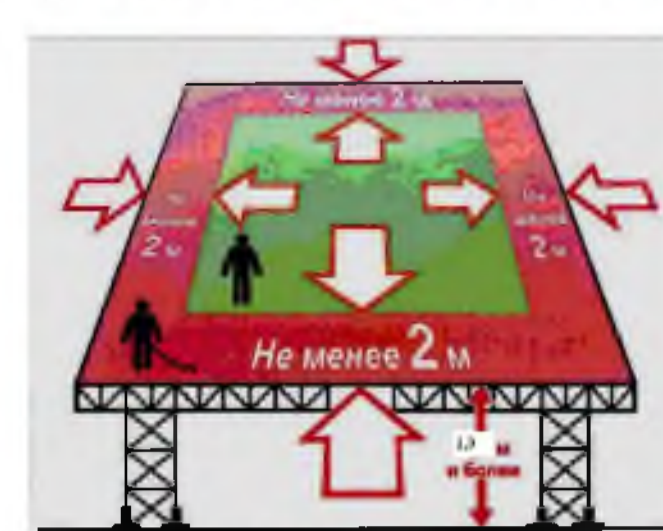


Схема безопасной работы стропальщиков в период разгрузки строительных материалов и работы краном



Правила работы на высоте



1. При производстве работ строго соблюдать требования ГОСТ 27321-2018, паспорта на строительные леса, технологических карт, действующих правил по охране труда Республики Беларусь, проектной документации, ППР и действующих ТПА.
2. Перед транспортированием элементы лесов должны быть разсорилены по видам (рамы, пакеты, связи, опоры) и сложены в пакеты проволочкой диаметром не менее 6 мм в две нити со скруткой не менее 2-х витков, а также должны быть упакованы в пакеты.
3. Не допускается использовать элементы лесов с поврежденными элементами при разгрузке.
4. При транспортировании и крановых пакетах могут быть уменьшены шаг и расстояние между ними, но не менее чем в три яруса.
5. Металлические строительные приставные рамы леса допускается эксплуатировать только после осмотра их состояния, назначенному для проверки главным инженером строительного участка.
6. При приеме установленных лесов в эксплуатацию проверять соответствие собранного каркаса монтажным чертежам и правильности сборки узлов, правильности и надежности лесов на основании, правильности и надежности крепления лесов к стене, наличие и надежность крепления на лесах, наличие (отсутствие) вертикального ограждения в рабочих ярусах, правильности установки тумбовидных элементов, обеспечение безопасности работ, вертикальность стоек.
7. Состояние лесов должно ежедневно перед началом смены проверяться производителем работ или мастером, руководящим работами.
8. Наступы и лестницы лесов следует систематически очищать от пыли, остатков материалов, снега, наледей, льда и т.д. перед началом работ.
9. Нагрузки на настольные леса в процессе их эксплуатации должны превышать пределов, указанных в паспорте.
10. Монтаж и демонтаж лесов должен производиться под руководством ответственного производителя работ, который должен изучить конструкцию лесов, составить схему установки лесов для конкретного объема, составить перечень необходимых элементов, провести совместно с рабочими инструктаж по технике безопасности, доверить выполнение работ бригаде рабочих, прошедших обучение и имеющих допуск на работу.
11. Работники, устанавливающие леса, проектирующие и эксплуатирующие их должны быть ознакомлены с конструкцией, условиями монтажа и способами крепления лесов к стене.
12. Леса должны монтироваться на специально подготовленной площадке, с которой должен быть предусмотрен свободный доступ к лесам.
13. Монтаж лесов производится по проекту на два яруса монтажа участка лесов.
14. Монтаж лесов производится согласно схеме, прилагаемой к паспорту леса, и с соблюдением правил монтажа.
15. Установка рам и закрепление лесов к стене производится одновременно.
16. Леса допускаются к работе только после сдачи работ по монтажу и инструментальной проверке.
17. До начала работ леса должны быть проверены работниками, инженером и мастером, руководящими работами.
18. Работа на лесах должна производиться только с использованием средств индивидуальной защиты, обеспечивающих безопасность работ.
19. Нагрузки на настольные леса в процессе их эксплуатации должны превышать пределов, указанных в паспорте.
20. Демонтированные элементы перед тем, как разгрузить, крепко должны быть связаны в пакеты.
21. До начала производства работ следует ознакомиться с инструкцией по охране труда при работе на высоте. Постановлением Министерства труда Республики Беларусь, Об утверждении Правил охраны труда при работе на высоте (в соответствии с требованиями Постановления Министерства труда и социальной защиты Республики Беларусь и Министерства архитектуры и строительства Республики Беларусь от 31 мая 2019 г. №24/33-00) утверждены Правила по охране труда при выполнении строительных работ.
22. Особое внимание уделять вертикальности рам.
23. Виски! Леса должны быть надежно закреплены к стене по всей высоте (минимум 1 крепление на 25 кв.м). Произвольное снятие крепления лесов к стене не допускается.
24. Наступы лесов должны иметь нескользкую поверхность.
25. Важно! Работать на лесах в снегу и дождь не допускается.
26. Важно! Работать на лесах в снег и дождь разрешается только по лестницам.
27. На лесах должны быть обеспечены все необходимые меры безопасности, размещения грузов и величин допустимых нагрузок.
28. Виски! Работать на лесах в дождь и снег запрещается.
29. Виски! Соединение лесов в один ярус не допускается.
30. Во избежание повреждения строк, расхождений и провалов, необходима установка защитных устройств.
31. Виски! Электропровода, расположенные вблизи лесов, необходимо снять или заключить в деревянные кофра.
32. Леса должны быть надежно закреплены и оборудованы ограждениями.
33. Важно! Выполнять работу следует только на верхних перекрытиях рам.
34. Важно! Во время проведения работ в местах подъема должны быть закрыты люки.
35. Важно! При монтаже и демонтаже лесов доступ людей в зону ведения работ, не занятых на этих работах, запрещен.

Средства индивидуальной защиты рабочих



Важно!!! Строго соблюдать перечисленные ниже требования!

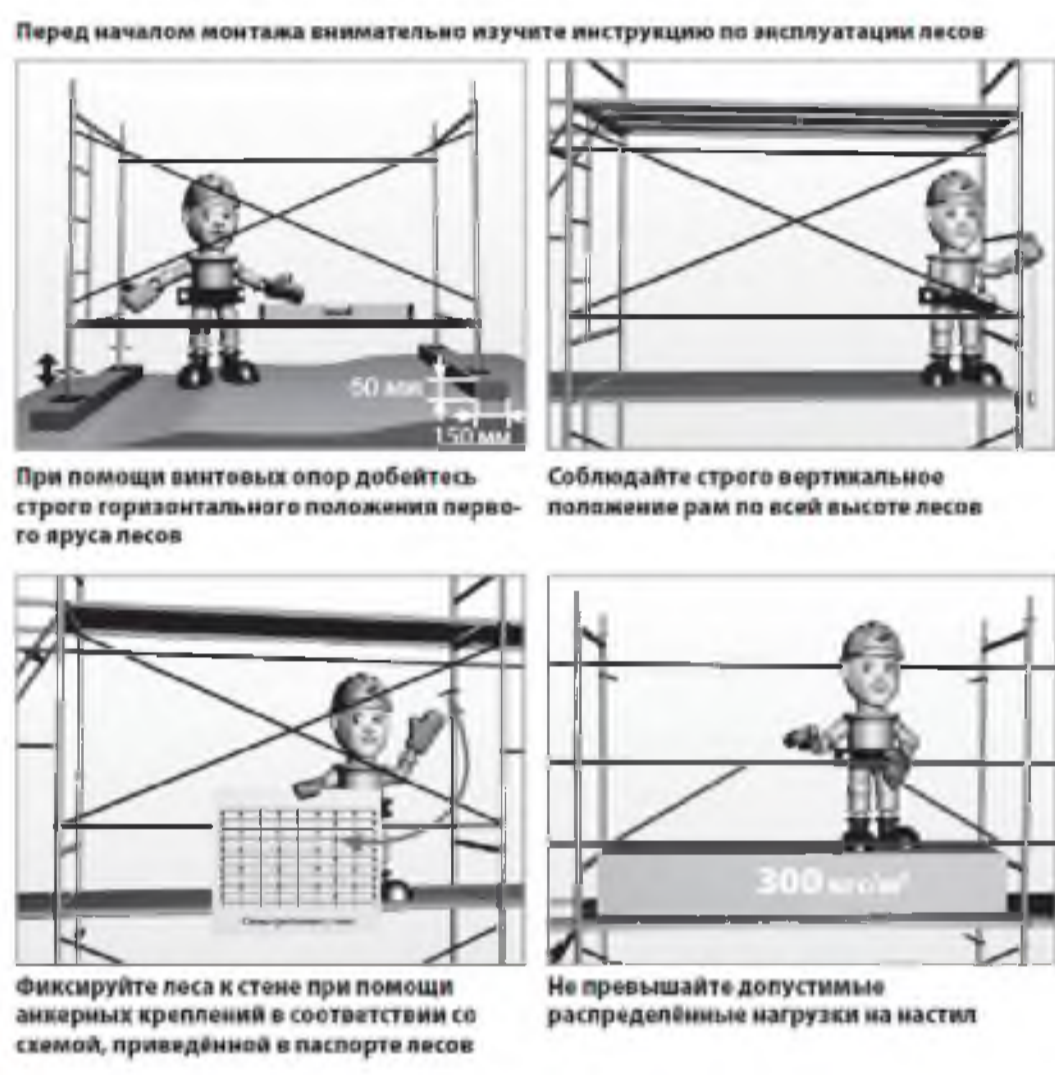


Схема крепления страховочного пояса за несущую конструкцию

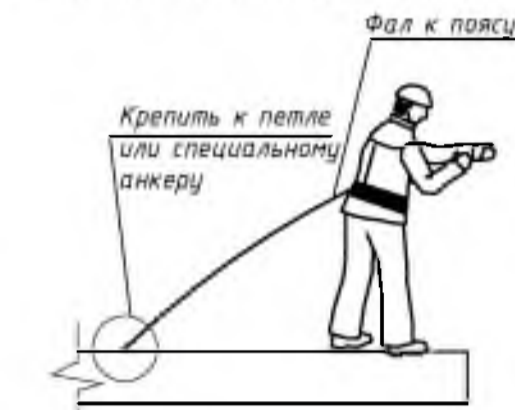


Схема безопасности при подъеме груза

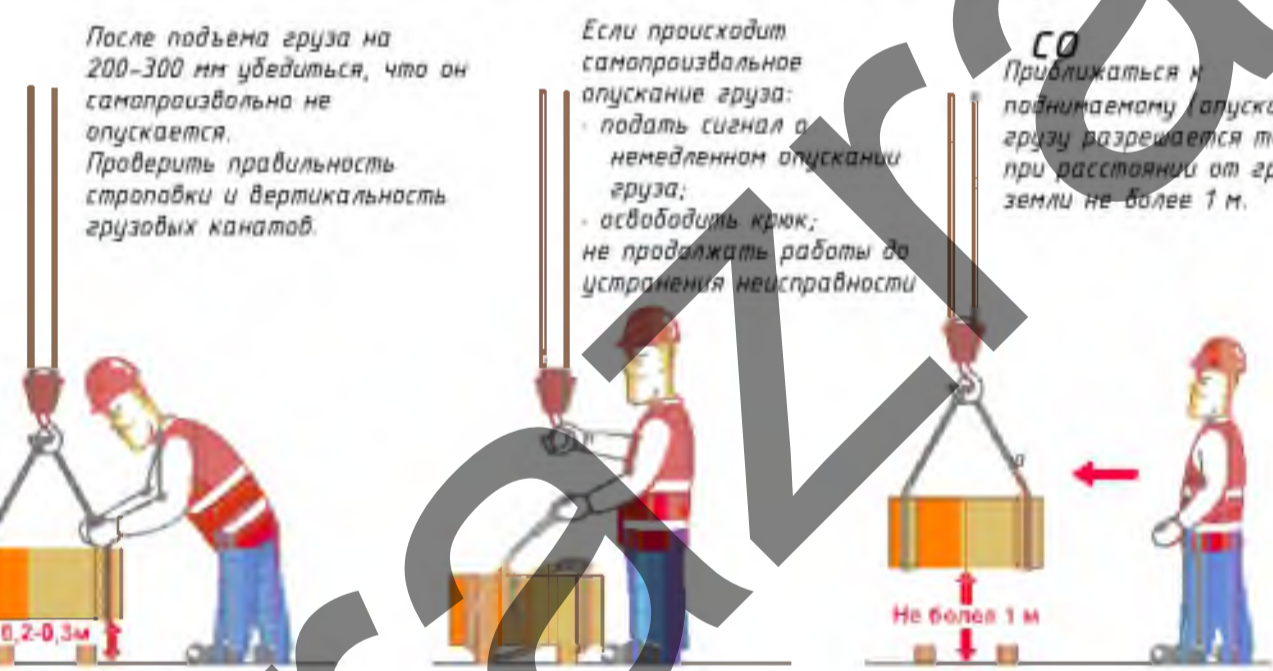


Схема безопасности при работе в люльке

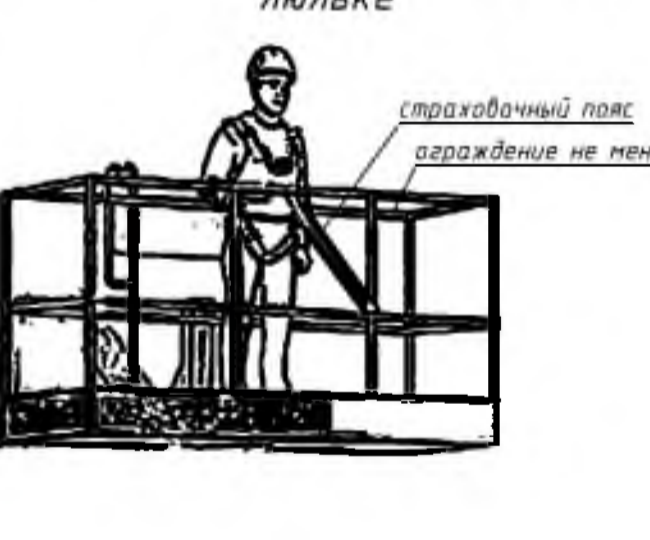
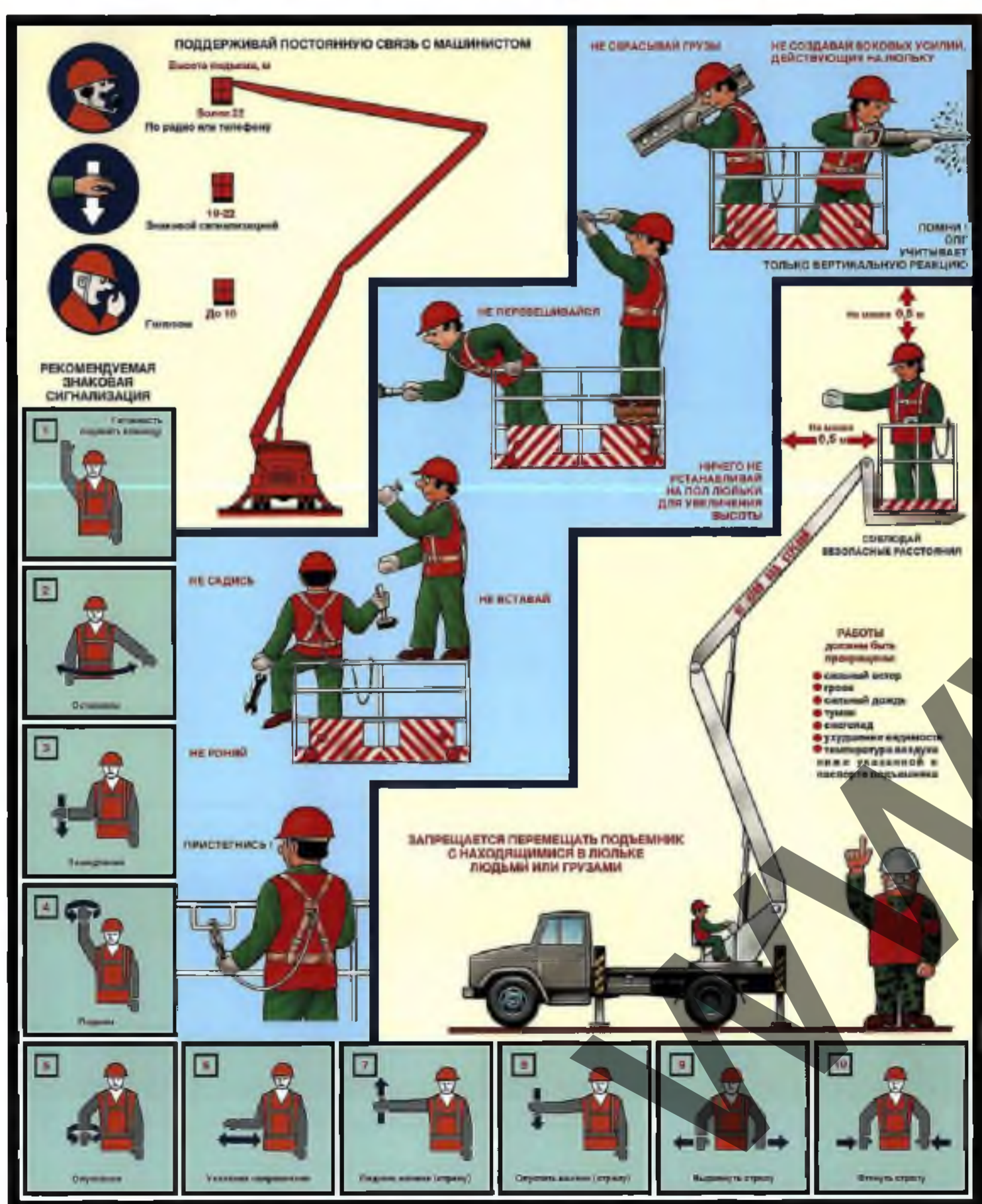
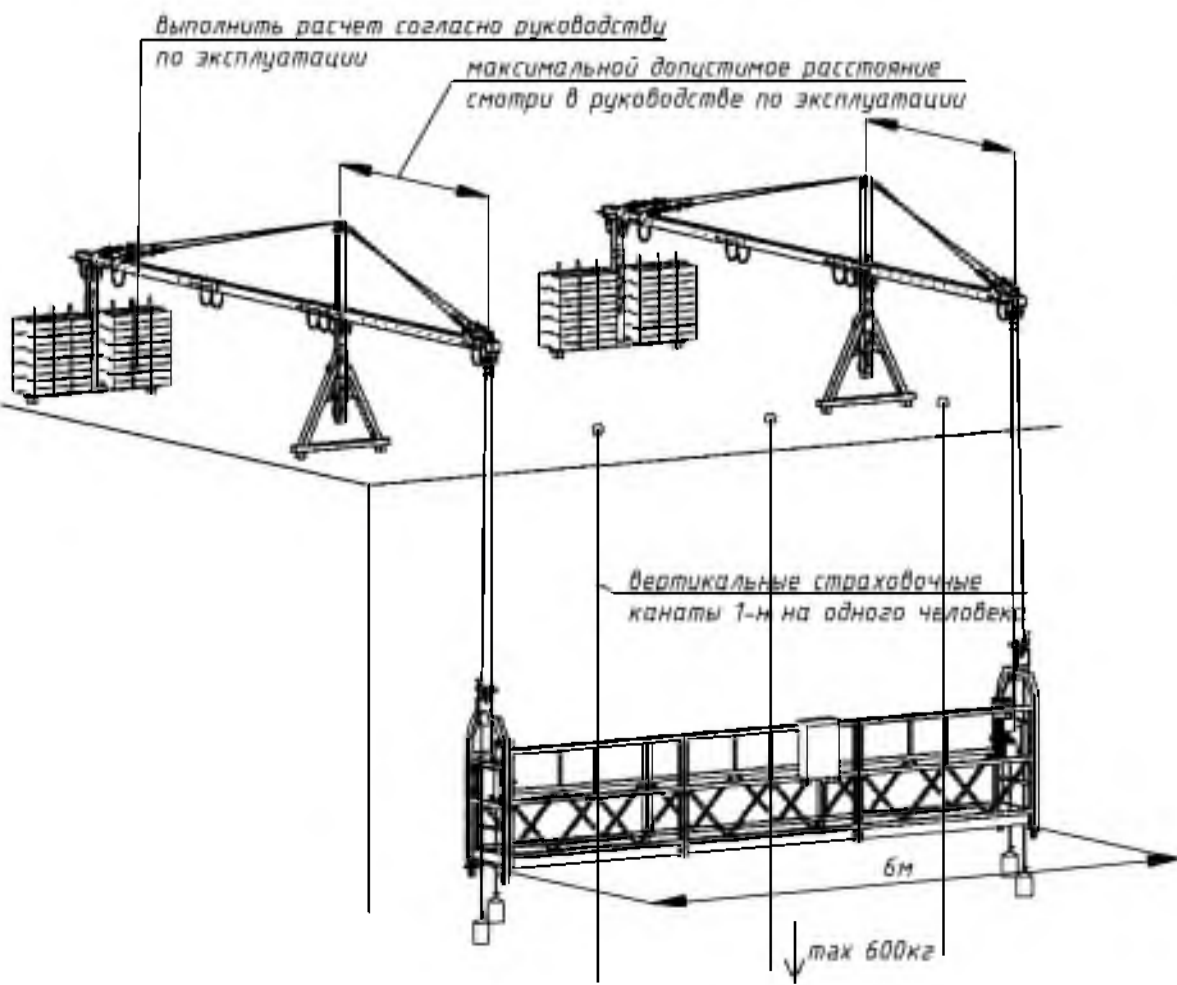


Схема безопасности при работе с автовышкой

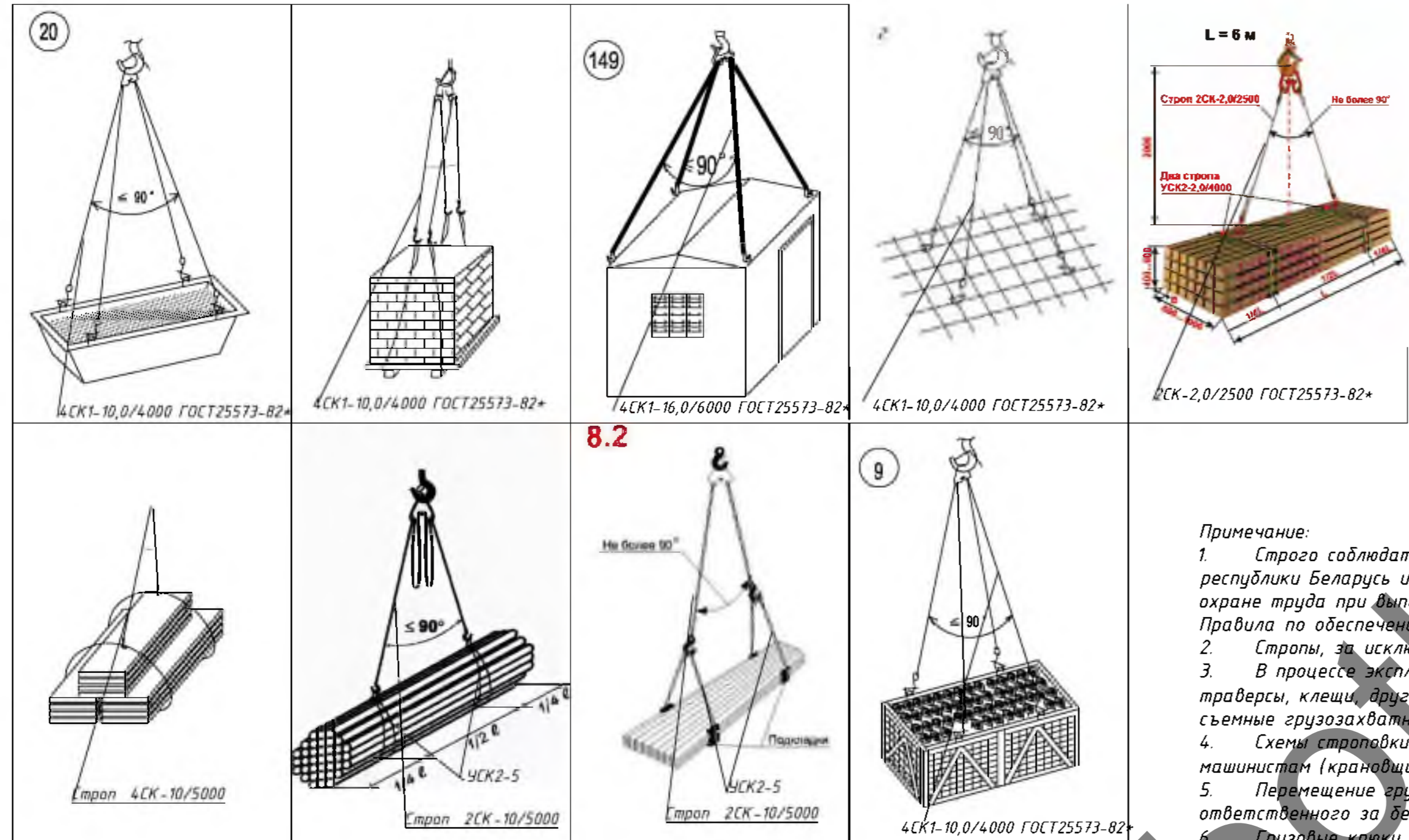


Организация рабочего места при выполнении работ с люлькой



274 2021-ППР				
«Капитальный ремонт жилого дома, расположенного по адресу: г. Молодечно, ул. Садовая, 6»				
Изм.	Кол. уч.	Лист	№ док.	Подп.
Разработал	Каманецкий	Г.п. Инженер		
ПРОЕКТ ПРОИЗВОДСТВА РАБОТ			Страницы	Листы
			С	2
			4	
Схемы безопасности				
ОАО «Забудова-Строй»				

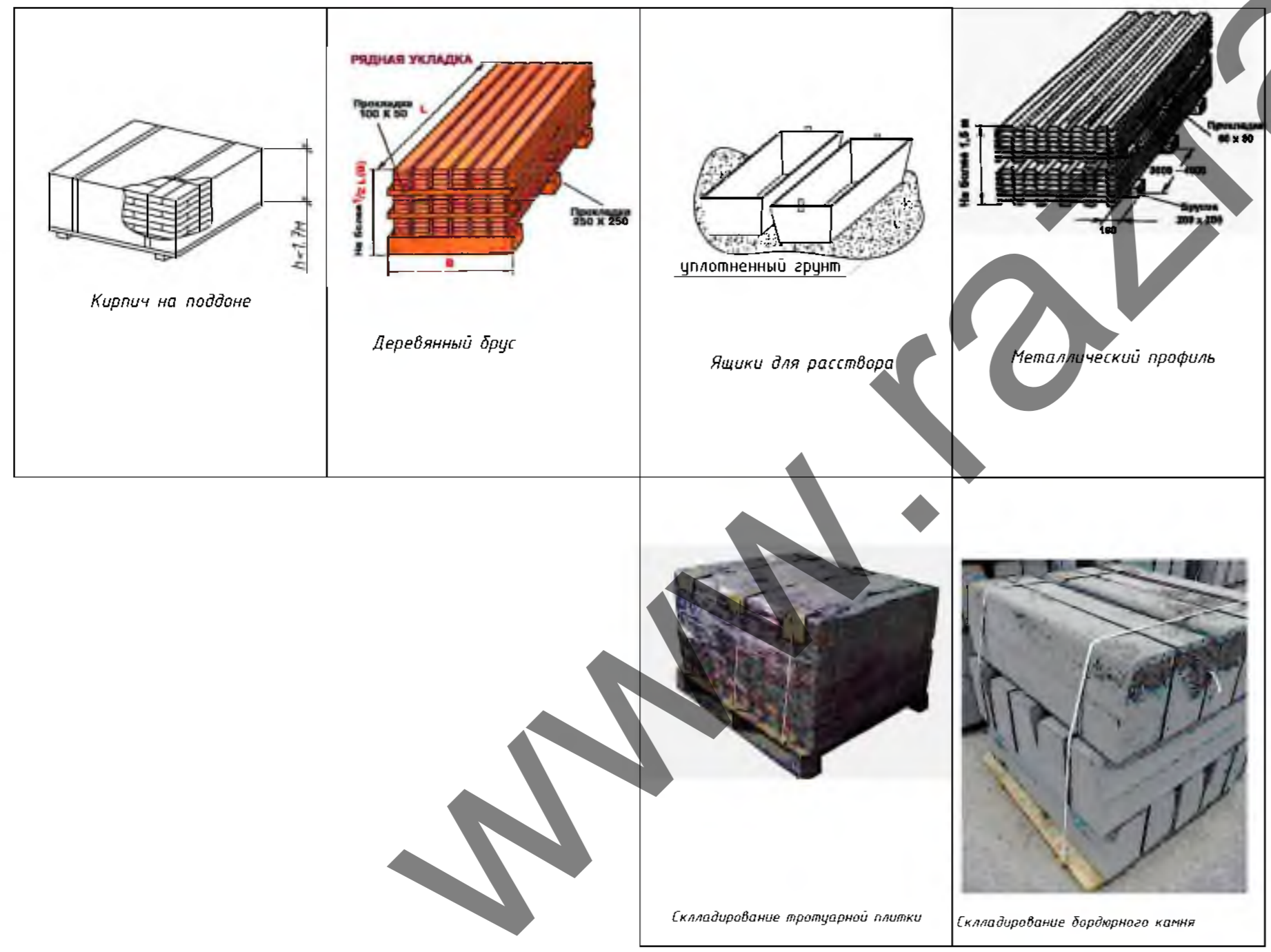
Схемы строповки



Примечание:

1. Строго соблюдать требования инструкции по охране труда для стропальщиков, Постановление министерства труда и социальной защиты республики Беларусь от 31 мая 2019 г. № 24/33 Об утверждении Правил по охране труда при выполнении строительных работ, Постановление Министерства по чрезвычайным ситуациям Республики Беларусь 22.12.2018 №66 Правила по обеспечению промышленной безопасности грузоподъемных кранов
2. Стропы, за исключением строп на текстильной основе, должны быть снабжены паспортом согласно действующих ТНПА.
3. В процессе эксплуатации приспособления для грузоподъемных операций и тара должны периодически осматриваться в следующие сроки: траверсы, клещи, другие захваты и тара - каждый месяц; стропы (за исключением редко используемых) - каждые 10 дней; редко используемые съемные грузозахватные приспособления - перед их применением.
4. Схемы строповки, графическое изображение способов строповки и зацепки грузов должны быть выданы на руки стропальщикам и машинистам (крановщикам) грузоподъемных кранов или вывешены в местах производства работ.
5. Перемещение груза, на который не разработаны схемы строповки, должно производиться в присутствии и под руководством специалиста, ответственного за безопасное производство работ грузоподъемными кранами. Перемещение груза с нарушением схемы строповки не допускается.
6. Грузовые крюки грузозахватных средств (стропы, траверсы), применяемых в строительстве, должны быть снабжены предохранительными замыкающими устройствами, предотвращающими самопроизвольное выпадение груза.
7. Запрещается подъем элементов строительных конструкций, не имеющих монтажных петель, отверстий или маркировки и меток, обеспечивающих их правильную строповку и монтаж.
8. Стropальщик в своей работе подчиняется лицу, ответственному за безопасное производство работ.
9. При выполнении погрузочно-разгрузочных работ стропальщик должен выполнять требования, изложенные в технологических картах, технологических регламентах.
10. Не допускается использовать грузозахватные приспособления, не прошедшие испытания.
11. Стropальщику не допускается привлекать к строповке грузов посторонних лиц.
12. Стropальщик обязан отказаться от выполнения порученной работы в случае возникновения непосредственной опасности для жизни и здоровья его и окружающих до устранения этой опасности, а также при непредоставлении ему средств индивидуальной защиты, непосредственно обеспечивающих безопасность труда.
13. Складирование строительных материалов должно производиться за пределами призмы обрушения грунта незакрепленных выемок (котлованов, траншей), а их размещение в пределах призмы обрушения грунта и выемок с креплением допускается при условии предварительной проверки устойчивости закрепленного откоса по паспорту крепления или расчетом с учетом динамической нагрузки.
14. Строительные материалы следует размещать на выровненных площадках, принимая меры против самопроизвольного смещения, просадки, осыпания и раскатывания складироваемых материалов.
15. Складские площадки должны быть защищены от поверхностных вод. Запрещается осуществлять складирование строительных материалов на насыпных неуплотненных грунтах.
16. Между штабелями строительных материалов на складах должны быть предусмотрены проходы шириной не менее 1 м и проезды, ширина которых зависит от габаритов транспортных средств и погрузочно-разгрузочных механизмов, обслуживающих склад.
17. Прислонять (опирать) строительные материалы и изделия к заборам, деревьям и элементам временных и капитальных сооружений не допускается.

Схемы складирования

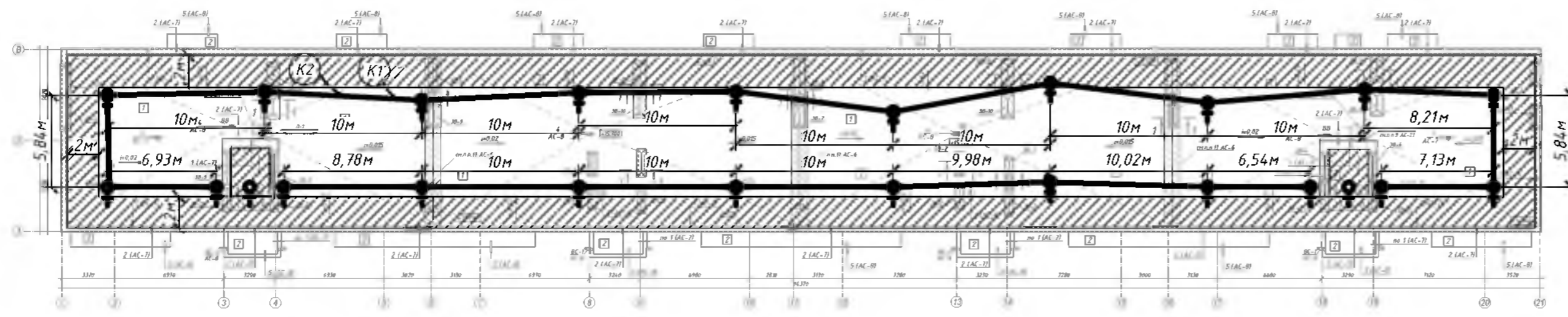


						274.2021-ППР			
						«Капитальный ремонт жилого дома, расположенного по адресу: г. Молодечно, ул. Садовая, 8»			
Изм.	Кол. уч.	Лист	№ док.	Подп.	Дата	ПРОЕКТ ПРОИЗВОДСТВА РАБОТ	Стадия	Лист	Листов
Разработал	Инженер	Каменецкий					С	3	4
						Схемы строповки и складирования			
						ОАО «Забудова-Строй»			

Согласовано
Инв. № подл. Подп. и дата
Взам. инв. №

Схема крепление страховочных тросов на кровле. (работа на скатной кровле)

Утверждаю.



Условные обозначения

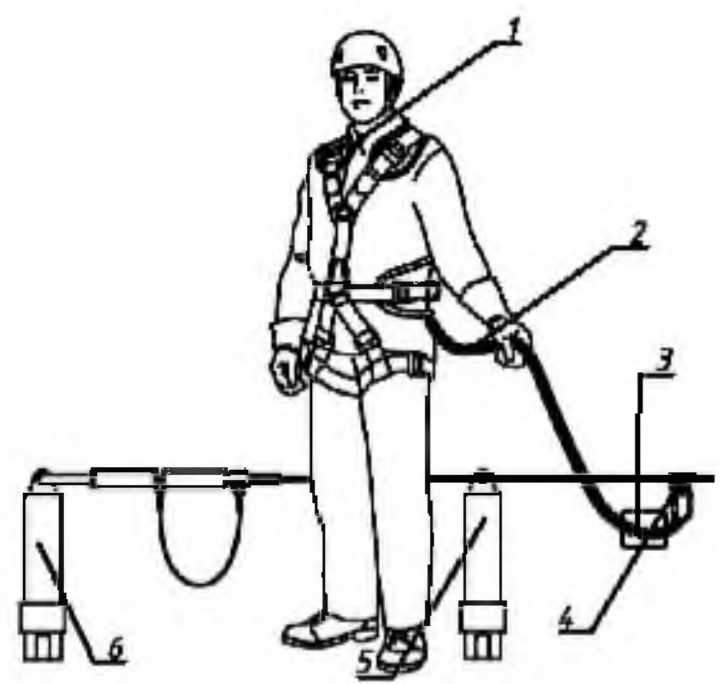
- участок кровли где обязательно вести работы с привязью
- страховочных трос
- кровельщики
- места крепления страховочного троса

Важно! На расстоянии менее 2м от перепада высот более 1,3м, следует работать со страховочной привязью. При этом мастеру (прорабу) следует дополнительно назначать места крепления привязи в зависимости от вида и места проведения работ.

Примечание

1. Кровельные работы следует выполнять в соответствии с проектной документацией, требованиями настоящих строительных норм, данного ППР, разработанным в соответствии с СН 103.04-2020, технологическими картами на выполнение отдельных видов работ.
2. Допуск работающим на крыше здания для выполнения кровельных и других работ разрешается после осмотра несущих конструкций крыши и ограждения линейным указателем работ совместно с работающим, ответственным исполнителем работ.
3. Подниматься на крышу и спускаться с нее следует только по внутренним лестничным клеткам. Запрещается использовать в этих целях пожарные лестницы.
4. Для прохода работающим, выполняющим работы на крыше с уклоном более 20°, а также на крыше с покрытием, не рассчитанным на нагрузку от веса работающих, необходимо применять трапы шириной не менее 0,3 м с поперечными планками для упора ног. Трапы на время работы должны быть закреплены.
5. При выполнении работ на крышах с уклоном более 20°, а также на расстоянии менее 2 м от неогражденных перепадов по высоте 1,3 м и более независимо от уклона крыши, работающие должны применять предохранительные пояса.
6. Вблизи здания в местах подъема груза и выполнения кровельных работ необходимо обозначить опасные зоны.
7. Запас материалов на кровле не должен превышать сменной потребности.
8. Во время перерывов в работе технологические приспособления, материалы и инструменты должны быть закреплены или убраны с крыши.
9. Не допускается выполнение кровельных работ во время гололеда, тумана, исключающего видимость в пределах фронта работ, грозы и при скорости ветра 15 м/с и более.
10. Строительные материалы, применяемые для кровельных работ, должны соответствовать требованиям ТНПА, иметь документы изготовителей, подтверждающие их качество, и, в соответствии с действующим законодательством, документы подтверждения соответствия.
11. Транспортирование, складирование и хранение материалов на строительной площадке следует осуществлять в соответствии с требованиями ТНПА, с учетом рекомендаций изготовителя.
12. Контроль качества и приемка кровельных работ должны осуществляться в соответствии с требованиями ТНПА.
13. Запрещается складирование тяжелых предметов по уложенному покрытию.
14. Выполнение кровельных работ во время дождя, грозы, ветра со скоростью 15 м/с и более, тумана, исключающего видимость в пределах фронта работ, не допускается.
15. Освещенность рабочих мест должна соответствовать требованиям ГОСТ 12.1.046 и составлять не менее 30 лк.
16. Для предупреждения опасности падения работающих с высоты в нерабочих местах по наряду-допуску должны предусматриваться места и способы крепления страховочных и несущих канатов, страховочной и удерживающей привязей, пути и средства подъема (спуска) работающих к рабочим местам или местам производства работ, обеспечение освещения рабочих мест, проходов к ним, средства (способы) сигнализации и связи, мероприятия по предупреждению опасности падения с высоты конструкций, изделий, предметов, материалов.
17. Работы в нескольких ярусах по одной вертикали без промежуточных защитных устройств между ними не допускаются.
18. При проведении работ на высоте с применением грузоподъемных машин, грузозахватных приспособлений и тары должны соблюдаться требования Правил по обеспечению промышленной безопасности грузоподъемных кранов, утвержденных постановлением Министерства по чрезвычайным ситуациям Республики Беларусь.
19. Работы на высоте на открытом воздухе, выполняемые непосредственно с конструкций, перекрытий, оборудования и на открытых местах должны быть прекращены при скорости воздушного потока (ветра) 15 м/с и более, при гололеде, грозе или тумане, а также других условиях, исключающих видимость в пределах фронта работ. При монтаже (демонтаже) конструкций с большой парусностью и в иных случаях, предусмотренных в настоящих Правилах, работы прекращаются при скорости ветра 10 м/с и более.
20. В зависимости от конкретных условий работ на высоте работающие должны быть обеспечены следующими СИЗ.
21. Соединительные элементы в системах индивидуальной защиты от падения с высоты (далее – соединительные элементы) должны обеспечивать быстрое и надежное закрепление и открепление одной рукой, в том числе при надетой на руку утепленной перчатке.
22. Соединительные элементы не должны иметь острых кромок или заусенцев, которые могут повредить работающего или порезать, истирать или как-либо иначе повреждать ткань стропа или канат (веревку).
23. Мероприятия по работе в зимних условиях следующие: участки кровли, на которых ведутся работы, надо очистить от снега и наледи; открытые участки закрывать от атмосферных осадков гидроизоляционным материалом, материалы в зимнее время складировать на очищенных от снега и льда площадках; работники должны иметь зимнюю спецодежду, противоскользящую обувь, теплые перчатки, спуски и подъемы в зимнее время должны очищаться от льда и снега и посыпаться песком или шлаком; проезды, проходы, а также проходы к рабочим местам и на рабочих местах строительных площадок, участков работ должны содержаться в чистоте и порядке, очищаться от мусора и снега, не загромождаться складированными материалами и строительными конструкциями; очистку подлежащих монтажу элементов конструкций от грязи и наледи необходимо производить до их подъема, для работающих на открытом воздухе или в помещениях с температурой воздуха на рабочих местах ниже +5 °С должны быть предусмотрены помещения для обогрева. В проекте принято использование существующих помещений согласно данным заказчика. Также в этих помещениях производится сушка одежды; при работе на открытом воздухе и в неотапливаемых помещениях в холодное время года устанавливаются перерывы для обогрева работающих или работы прекращаются в зависимости от температуры воздуха и силы ветра согласно действующему законодательству.

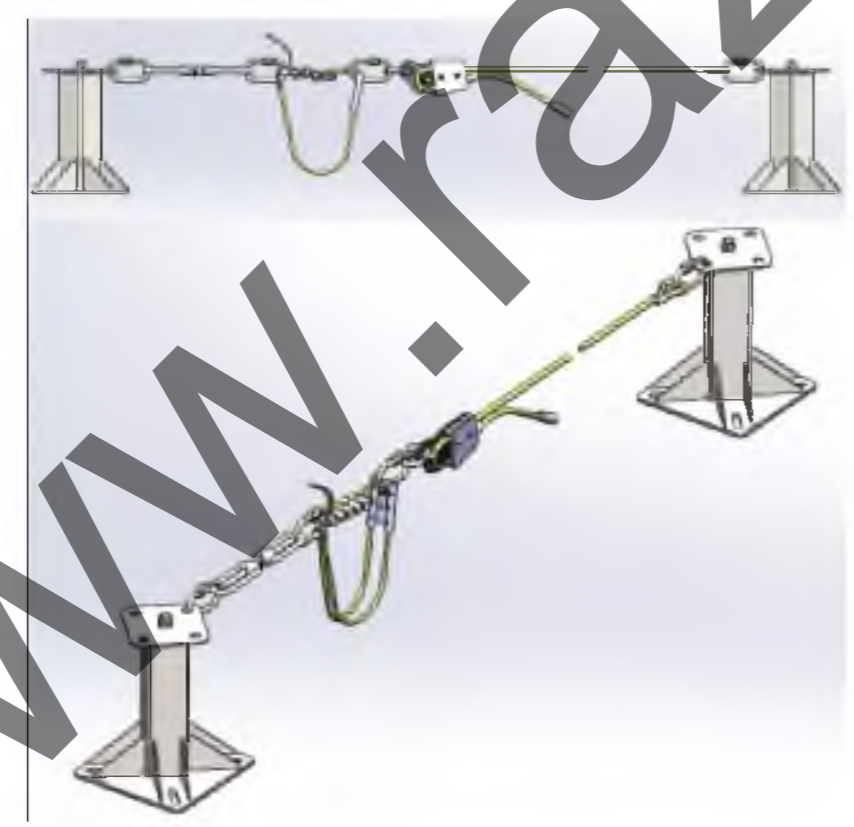
Пример использования страховочной системы (крепление в перекрытии)



- Обозначения:
- 1- страховочная привязь
 - 2- стропа
 - 3- амортизатор
 - 4- подвижная анкерная точка на горизонтальной анкерной линии
 - 5- промежуточный анкер
 - 6- крайний анкер

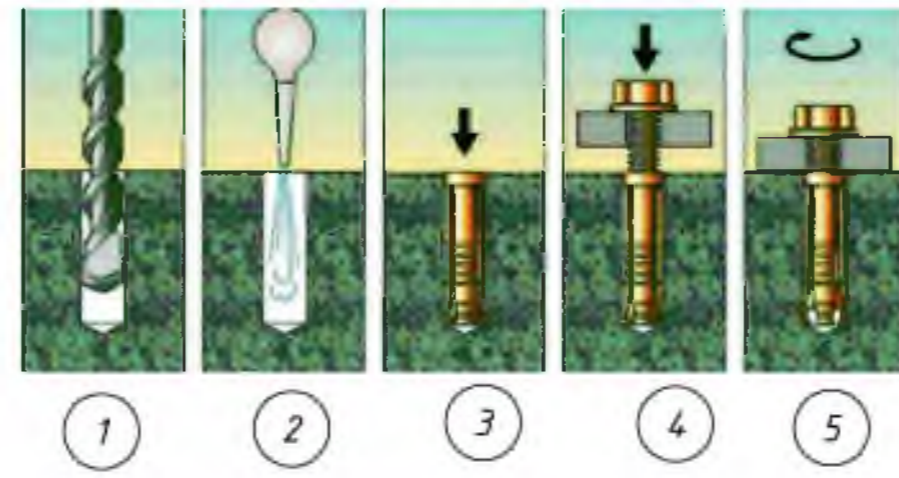
Монтаж системы производить согласно инструкции изготовителя (допускается применять только специальные страховочные системы)

Схема устройства анкерной линии Анкерная линия Крок Моду-стил 10 (крепление в жб плитах)



Монтаж системы производить согласно инструкции изготовителя. (допускается применять только специальные страховочные анкерные устройства)

Порядок крепления разжимного анкера в бетоне



					274.2021-ППР					
					«Капитальный ремонт жилого дома, расположенного по адресу: г. Молодечно, ул. Садовая, 1в»					
Изм.	Кол. уч.	Лист	№ док.	Подп.	Дата	ПРОЕКТ ПРОИЗВОДСТВА РАБОТ	Стандия	Лист	Листов	
Разработал	Каменецкий						с	4	4	
					Схема производства работ на кровле и перекрытии (покрытии)			ОАО «Забудова-Строй»		