

ОАО «Забудова-Строй»
(наименование организации – разработчика ППР)

УТВЕРДЖАЮ

ОАО «Забудова-Строй»
(наименование строительного- монтажного управления)

«___» _____ 20__ г.

**ПРОЕКТ ПРОИЗВОДСТВА РАБОТ
54-05-21П-ППР**

на **работы предусмотренные проектом**

(наименование работ)

**«Капитальный ремонт жилого дома, расположенного по адресу: г.
Молодечно, ул. Молодёжная, 24»**

(наименование объекта)

РАЗРАБОТАЛ

СОГЛАСОВАНО

ОАО «Забудова-Строй»
(наименование организации)

(должность)
ОАО «Забудова-Строй»
(наименование организации)

Каменецкий А. В.
(подпись, инициалы, фамилия)

(подпись, инициалы, фамилия)

«___» _____ 2023 г.

«___» _____ 20__ г.

(заказчик)

(подпись, инициалы, фамилия)

«___» _____ 20__ г.

СПИСОК ОЗНАКОМЛЕННЫХ С ПРОЕКТОМ ПРОИЗВОДСТВА РАБОТ

Должность	Ф.И.О.	Дата	Подпись
Руководители работ			
Машинисты Грузоподъемных кранов			
Стропальщики			

Должность	Ф.И.О.	Дата	Подпись
Другие рабочие			

www.gazgabyotka.by

ПОЯСНИТЕЛЬНАЯ ЗАПИСКА

Оглавление

1.	ОБЩАЯ ЧАСТЬ	4
2.	КРАТКАЯ ХАРАКТЕРИСТИКА СТРОИТЕЛЬНОЙ ПЛОЩАДКИ.....	5
3.	КРАТКАЯ ХАРАКТЕРИСТИКА ОБЪЕКТА.....	5
4.	ОБОСНОВАНИЕ РЕШЕНИЙ ПО ПРОИЗВОДСТВУ РАБОТ.....	8
5.1	Подготовительный период	8
5.1.1	Организация подготовительного периода общие положения	8
5.1.2	Вырубка деревьев и кустарников.....	9
5.1.3	Устройство временного защитно-охранного ограждения	9
5.1.4	Установка бытовых помещений.....	9
5.1.5	Восстановление благоустройства.....	10
5.2	Основной период	10
5.2.1	Обоснование выбора основных строительных машин.	11
5.2.2	Расчет опасной зоны при падении груза	11
5.2.3	Производство демонтажных работ.....	12
5.2.4	Демонтаж заполнений проемов и элементов отделки	12
5.2.5	Демонтаж элементов кровли	12
5.2.6	Демонтаж кирпичной кладки	13
5.2.7	Демонтаж плит вентшахат и других жб элементов кровли	13
5.2.8	Демонтаж внутренних инженерных систем.....	13
5.2.9	Производство демонтажных работ по разборке плоской кровли.....	13
5.2.10	Производство демонтажных, монтажных и ремонтно-строительных работ в условии эксплуатируемого жилого дома.....	14
5.2.11	Земляные работы.....	15
5.2.12	Обратная засыпка	15
5.2.13	Производство земляных работ в охранной зоне подземных инженерных сетей	15
5.2.14	Производство арматурных работ	15
5.2.15	Требования к производству бетонных работ.....	16
5.2.16	Производство каменных работ.....	17
5.2.17	Сварочные работы.....	18
5.2.18	Устройство кровли (общие положения).....	20
5.2.19	Устройство плоской кровли.....	20
5.2.20	Мероприятия по защите нижележащих этажей от атмосферных осадков при ремонте кровле	23
5.2.21	Производство работ по замене ограждения балконов	23
5.2.22	Устройство козырьков, лестниц.....	23
5.2.23	Производство работ по установке окон и дверей	24
5.2.24	Монтаж внутренних инженерных систем.....	25

						«Капитальный ремонт жилого дома, расположенного по адресу: г. Молодечно, ул. Молодёжная, 24»					
Изм	Кол	Лист	№ док	Подпись	Дата	54-05-21П-ППР			Стадия	Лист	Листов
Разработал	Каменецкий					ПРОЕКТ ПРОИЗВОДСТВА РАБОТ. Пояснительная записка			С	1	128
									ОАО «Забудова-Строй»		

32. ТКП 45-3.02-7-2005 (02250) Благоустройство территорий. Дорожные одежды с покрытием из плит тротуарных. Правила устройства

Исходными данными для разработки ППР послужили:

- проект организации строительства;
- ТНПА;
- утвержденная проектная документация;
- плановые сроки начала и окончания строительства;
- сведения о возможности привлечения средств механизации со стороны (в порядке аренды, услуг или субподряда);
- сведения о численном и профессионально-квалификационном составе имеющихся в строительной организации бригад и звеньев, их технической оснащённости и возможности использования;
- сведения о наличии в строительной организации технологической и организационной оснастки.

ППР разработан в соответствии с действующими нормами, правилами по производственной санитарии, техники безопасности, а также требованиями по взрывной, взрывопожарной и пожарной безопасности.

2. КРАТКАЯ ХАРАКТЕРИСТИКА СТРОИТЕЛЬНОЙ ПЛОЩАДКИ

Участок расположен по адресу г. Молодечно, ул. Молодёжная, 24

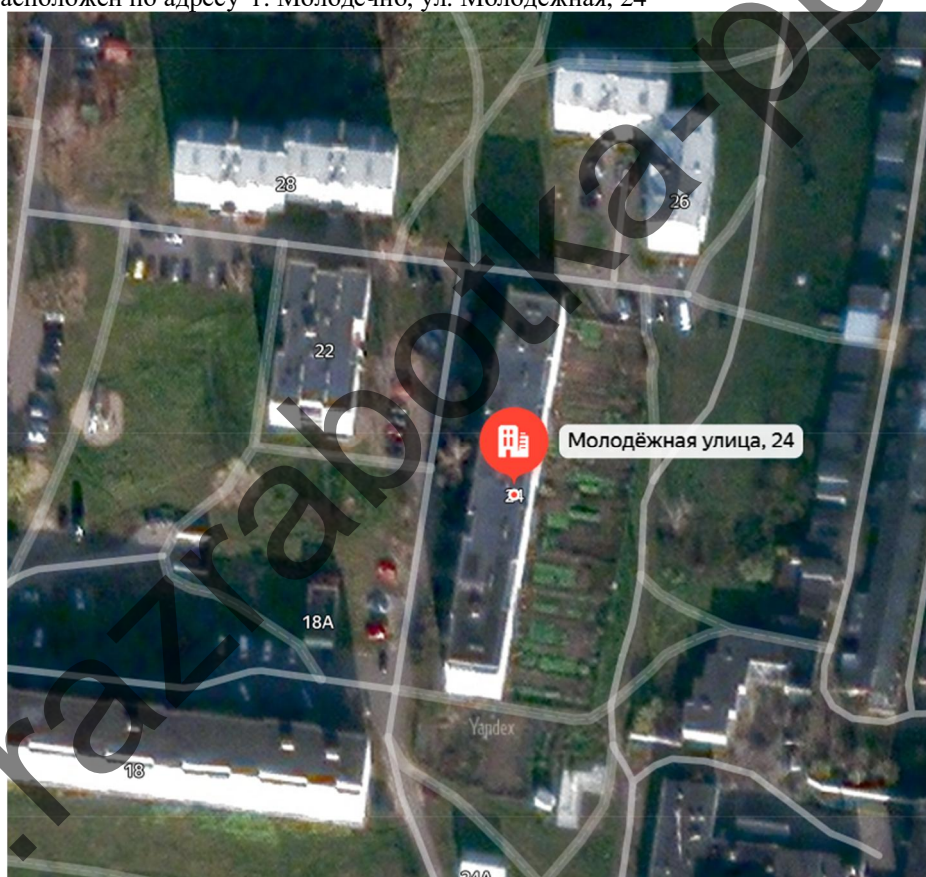


Рисунок 1 Ситуационная схема

Здание существующие. Работы ведутся без отселения жильцов.

Важно! Для входа в здание выполнить галерею с козырьком для жильцов жилого дома, назначить лицо, ответственное за отсутствием посторонних лиц в опасной зоне производства работ.

3. КРАТКАЯ ХАРАКТЕРИСТИКА ОБЪЕКТА

Объёмно-планировочная характеристика здания

Общая площадь 5060 м²

Объём здания – 19340 м³

Число этажей – 5

Характеристика основных конструкций:

Основные строительные конструкции:

Стены техподполья (фундаменты) – кладка из блоков типа ФБС;

Наружные стены – стеновые панели из ячеистого бетона;

								Лист
								5
Изм	Кол	Лист	№ док	Подп.	Дата	54-05-21П-ППР		

Перекрытия над этажами здания – из сборных железобетонных многопустотных плит;
Кровля – плоская с водоизоляционным ковром из рулонных кровельных материалов и внутренним организованным водоотводом;

Наружный отделочный слой стен – гидрофобный раствор с каменной крошкой;

Окна в лестничных клетках – деревянные с отдельными переплетами и двойным остеклением;

Наружные двери – металлические, деревянные различной конструкции.

Перечень работ, выполняемых на объекте.

Перечень работ выполняемых на объекте.

Раздел Ас

Демонтажные работы:

- 1 Демонтаж сущ. металлического ограждения парапетов
- 2 Демонтаж сущ. металлического фартука парапетов
- 3 Демонтаж парапетов надстройки выхода на кровли из кирпича силикатного толщ. 250мм с последующим восстановлением
- 4 Демонтаж кровли здания
 - 3 слоя рулонного ковра на синтетической основе
 - цементно песчаная стяжка 60-100мм
 - разуклонка из керамзита насыпного толщ. 100-270мм
 - плиты ячеистого бетона толщ. 100мм
 - 1 слой рубероида
- 5 Демонтаж кровли надстроек выходов на кровлю
 - 2 слоя рулонного ковра на синтетической основе
 - цементно песчаная стяжка 20-60мм
 - 1 слой рубероида
- 6 Демонтаж гидроизоляционного рулонного материала со стен надстройки кровли
- 7 Демонтаж кровли лоджий
 - 2 слоя рулонного ковра на синтетической основе
 - цементно песчаная стяжка 20-60мм
- 8 Демонтаж кровли входов в подъезд
 - 2 слоя рулонного ковра на синтетической основе
 - цементно песчаная стяжка 20-60мм
- 9 Демонтаж наклонных бортиков
- 10 Демонтаж плит покрытия вентиляхт 600x800x90(h) $V=0,0432\text{м}^3$
- 11 Демонтаж цем/песч. стяжки вентиляхт 0-30мм
- 12 Демонтаж 1 ряда кирпичной кладки вентиляхт (кирпич силикатный)
- 13 Прочистка вентиляционных каналов на глубину до 4 м.
- 14 Демонтаж примыканий кровли к водоприемной воронке
- 15 Прочистка водоприемных воронок на глубину до 4 м.
- 16 Демонтаж примыканий кровли к патрубку вентиляции канализационного стояка $\varnothing 110$ мм.
- 17 Демонтаж колачков водоприемных воронок
- 18 Демонтаж бетонного бортика плиты покрытия крыльца
- 19 Демонтаж примыканий кровли к:
 - парапетам
 - вентшахтам
 - вертикальным поверхностям стен
- 20 Демонтаж окон
 - деревянных лестничной клетки 1500x1300(h)
 - деревянных техподполья 900x600(h)
- 21 Демонтаж двери
 - входа в теплоузел
 - входов в техподполье
 - в электрощитовую
 - тамбура входа в подъезд
 - надстроек выходов на кровлю 900x900(h)
- 22 Демонтаж деревянных люков входов в надстройки кровли 900x900(h)
- 23 Демонтаж отливов оконных
 - шириной 900мм
 - шириной 1200мм
 - шириной 1500мм
 - шириной 1800мм
- 24 Демонтаж бетонных ступеней площадок входов в подъезд
- 25 Демонтаж верхнего слоя (80мм) площадок входов в подъезд
- 26 Демонтаж плитки кабанчик со стен входов в подъезд

									Лист
									6
Изм	Кол	Лист	№ док	Подп.	Дата	54-05-21П-ППР			

- 38 Монтаж дверей внутренних в помещении 900x2100(h)ИТП поз.5 (АС-37)
- 39 Монтаж дверей внутренних в помещении Водомерного узла 900x2100(h) поз.6 (АС-37)
- 40 Монтаж дверей наружных будок выхода на кровлю 900x900(h) поз.7 (АС-37)
- 41 Монтаж люка входа в будки выхода на кровлю 900x900 поз.8 (АС-37)
- 42 Отделка стен цоколя здания
- 43 Устройство ЛШСУ

Раздел ЭОМ

Предусмотрено замена систем электроснабжения

Раздел ОВ и АОВ

Предусмотрена замена систем отопления и вентиляции

Раздел ВК

Предусмотрена замена систем водоснабжения и канализации

Раздел ГП

Устройство бетонной отмостки

Устройство дорожки из мелкогабаритной бетонной плитки

Установка борта

Озеленение

4. ОБОСНОВАНИЕ РЕШЕНИЙ ПО ПРОИЗВОДСТВУ РАБОТ

Строительство объекта осуществляется в два периода:

- подготовительный
- основной.

До начала производства основных строительно-монтажных работ необходимо выполнить следующие работы подготовительного периода:

1. Установку временного ограждения. Обустройство защитных галерей входов в здание.
2. Установку временных зданий и сооружений.
3. Обеспечить временное электроснабжение и водоснабжение.

В основной период строительства осуществляются работы, предусмотренные данным ППР.

5.1 Подготовительный период

5.1.1 Организация подготовительного периода общие положения

До начала строительно-монтажных работ необходимо выполнить следующие мероприятия:

- оформить разрешение (ордер) на производство работ;
 - установить временное защитно-охранное ограждение, согласно данного ППР;
 - наименование подрядных организаций и номера телефонов указать на бытовых помещениях;
 - организовать освещение строительной площадки, рабочих мест и опасных участков;
 - установить бункера-накопители для сбора строительного мусора;
 - оборудовать места для хранения грузозахватных приспособлений и тары;
 - обозначить на местности хорошо видимыми знаками границы зон работы кранов и опасных зон установить сигнальное ограждение по опасным зонам работы механизмов используя сигнальную ленту, выставить лицо ответственное за отсутствием посторонних лиц в опасной зоне производства работ;
 - установить стенд, оборудованный противопожарным инвентарем, согласно действующим нормам по пожарной безопасности вблизи бытовых помещений.
 - установить бытовые помещения
 - бытовые помещения должны иметь автономные пожарные извещатели.
2. Исполнитель работ должен обеспечивать доступ на территорию стройплощадки представителям застройщика (заказчика), органам государственного контроля (надзора), авторского надзора и местного самоуправления; предоставлять им необходимую документацию.
 3. Исполнитель работ обеспечивает безопасность работ для окружающей природной среды, при этом:
 - обеспечивает уборку стройплощадки и прилегающей к ней пятиметровой зоны; мусор и снег должны вывозиться в установленные органом местного самоуправления места и сроки;
 - производство работ в охранных заповедных и санитарных зонах выполняет в соответствии со специальными правилами;
 - не допускает несанкционированной вырубки древесно-кустарниковой растительности;
 - не допускает выпуск воды со строительной площадки без защиты от размыва поверхности;
 - выполняет обезвреживание и организацию производственных и бытовых стоков;
 - выполняет работы по мелиорации и изменению существующего рельефа только в соответствии с согласованной органами госнадзора и утвержденной проектной документацией.
 4. В случае обнаружения в ходе работ объектов, имеющих историческую, культурную или иную ценность, исполнитель работ приостанавливает ведущиеся работы и извещает об обнаруженных объектах учреждения и органы, предусмотренные законодательством.

									Лист
									8
Изм	Кол	Лист	№ док	Подп.	Дата				

5. Временные здания и сооружения для нужд строительства возводятся (устанавливаются) на строительной площадке специально для обеспечения строительных работ и после его окончания подлежат ликвидации.

6. Временные здания и сооружения, а также отдельные помещения в существующих зданиях и сооружениях, приспособленные к использованию для нужд строительства, должны соответствовать требованиям технических регламентов и действующих до их принятия строительных, пожарных, санитарно-эпидемиологических норм и правил, предъявляемым к бытовым зданиям и сооружениям.

7. Исполнитель работ обеспечивает складирование и хранение материалов и изделий в соответствии с требованиями стандартов и ТУ на эти материалы и изделия.

Если выявлены нарушения установленных правил складирования и хранения, исполнитель работ должен немедленно их устранить. Применение неправильно складированных и хранимых материалов и изделий исполнителем работ должно быть приостановлено до решения вопроса о возможности их применения без ущерба качеству строительства застройщиком (заказчиком) с привлечением, при необходимости, представителей проектировщика и органа государственного контроля (надзора).

8. В темное время суток освещение рабочих мест должно быть не менее 30 Люкс, освещенность строительной площадки – не менее 10 Лк в соответствии с ГОСТ 12.1.046-2014. Освещенность должна быть равномерной, без слепящего действия осветительных приборов на работающих. Производство работ в неосвещенных местах не допускается.

9. Металлические ограждения места работ, полки и лотки для прокладки кабелей и проводов, корпуса оборудования, машин и механизмов с электроприводом должны быть заземлены (занулены) согласно действующим нормам сразу после их установки на место до начала каких-либо работ.

10. В целях противопожарной безопасности у площадки разгрузки а/транспорта и в зоне бытового городка устроить противопожарный стенд со всем необходимым инвентарем согласно действующих норм пожарной безопасности, которые устанавливают требования к составу противопожарного инвентаря на строительных площадках.

11. Между штабелями (стеллажами) на складах должны быть предусмотрены проходы шириной не менее 1 м. Прислонять (опирать) материалы и изделия к заборам, деревьям и элементам временных и капитальных сооружений не допускается.

12. Зеленые насаждения, не подлежащие вырубке, выгородить оградой. Стволы отдельно стоящих деревьев предохранять от повреждений путем обшивки пиломатериалами высотой не менее 2 метра.

13. Запрещается складировать материалы между деревьями и ближе 1 метра от проекции кроны деревьев в плане.

5.1.2 Вырубка деревьев и кустарников

Запрещается вырубка и пересадка древесной и кустарниковой растительности, не предусмотренная проектом. Зеленые насаждения, не подлежащие вырубке, должны быть выгорожены оградой, а стволы отдельно стоящих деревьев, в целях предохранения от повреждений обшить пиломатериалами на высоту не менее 2,0 м.

Отходы и строительный мусор должны своевременно вывозиться для дальнейшей утилизации. Захоронение бракованных изделий и конструкция запрещается. Сжигание горючих отходов и строительного мусора на участке строительства запрещается.

5.1.3 Устройство временного защитно-охранного ограждения

При производстве работ соблюдать требования:

СН 1.03.04-2020 Организация строительного производства

Постановление министерства труда и социальной защиты республики Беларусь и министерства архитектуры и строительства республики Беларусь от 31 мая 2019 г. № 24/33 Об утверждении Правил по охране труда при выполнении строительных работ

Конструкция временного ограждение принять согласно требований СН 1.03.04-2020 п. 4.13

Ограждения мест производства работ должны иметь надлежащий вид: очищены от грязи, промыты, не иметь проемов, не предусмотренных проектом, поврежденных участков, отклонении от вертикали, посторонних наклеек, объявлений и надписей, обеспечивать безопасность дорожного движения. По периметру ограждений установлено освещение.

5.1.4 Установка бытовых помещений.

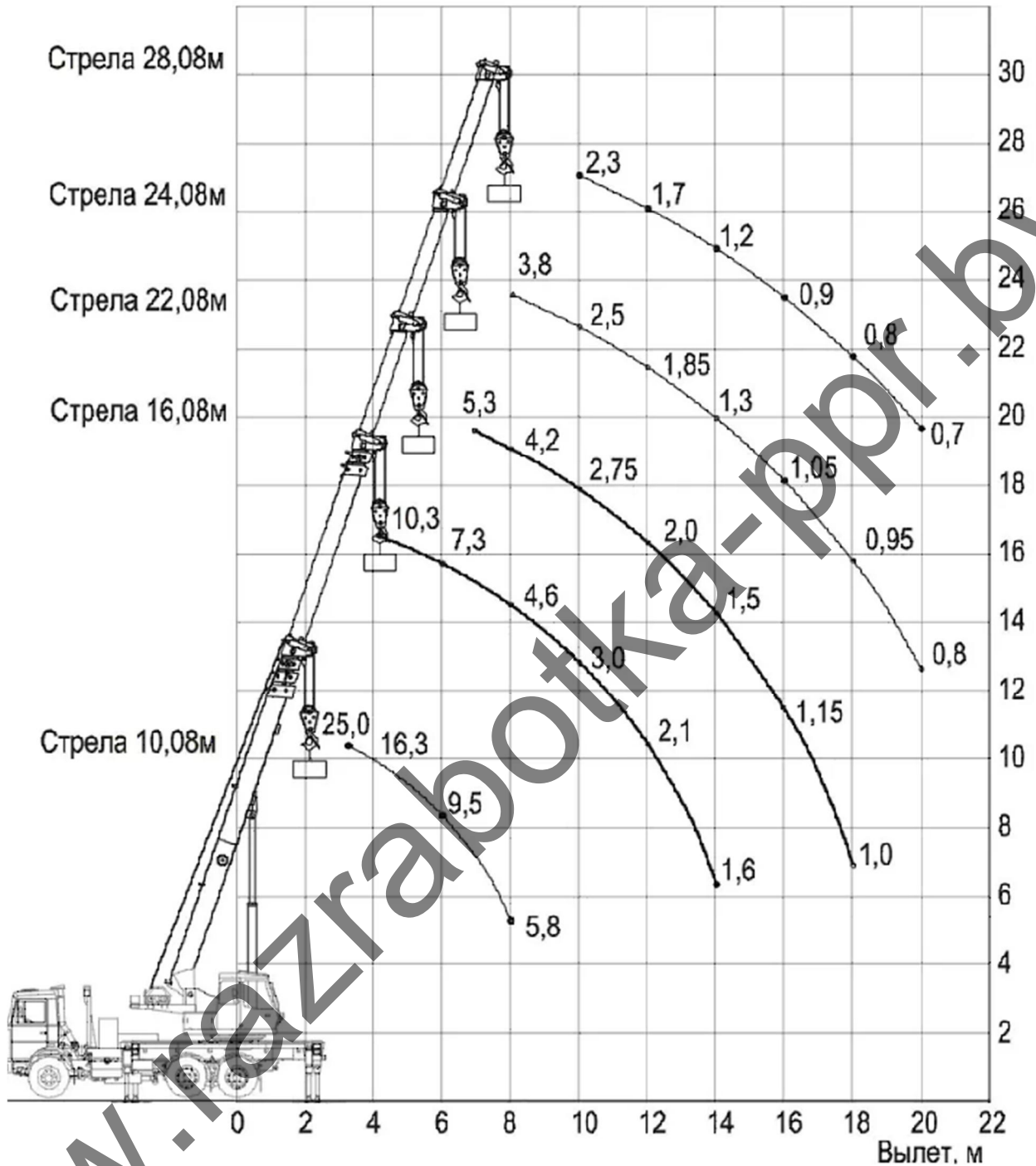
Технические требования к размещению бытовых строений:

- бытовые и производственные (складские) строения (сооружения) размещаются на свободной территории и не препятствуют движению транспорта и пешеходов;
- бытовые и производственные (складские) строения располагаются на спланированной площадке с отводом поверхностных вод;
- бытовые, производственные (складские) строения должны иметь надлежащий внешний вид, не иметь посторонних наклеек, объявлений, надписей, промыты, очищены от грязи, окрашены красками устойчивыми к неблагоприятным погодным условиям.

									Лист
									9
Изм	Кол	Лист	№ док	Подп.	Дата				

5.2.1 Обоснование выбора основных строительных машин.

Разгрузку материалов осуществлять автокраном КС 55727-1 «МАШЕКА» гп. 25тн



Характеристики КС 55727-1 «МАШЕКА»

Допустимый вылет работы крана до 8м. Расчетная масса до 2 тн. При монтаже бытовых помещений расчетный вылет до 9м. (расчетная масса 2,5 тн)

Доставка бетонной смеси производится автобетоносмесителем СМБ 2772-50.

Доставка материалов осуществляется бортовым автомобилем МАЗ-5432А5.

Отделочные работы выполнять с лесов, фасадного подъемника.

В местах где нет возможности выполнить работу с лесов/фасадного подъемника работы производить с автовышки АГП-18

Подачу материалов на кровлю и спуск выполнять подъемником кранового типа Пионер -0,5 тн

5.2.2 Расчет опасной зоны при падении груза

Так как работы производятся на минимальной высоте принимает опасную зону крана согласно требований Постановления Министерства труда и социальной защиты Республики Беларусь и Министерства архитектуры и строительства Республики Беларусь от 31 мая 2019 г. №24/33 «Об утверждении Правил по охране труда при выполнении строительных работ» Приложение 2

								Лист
								11
Изм	Кол	Лист	№док	Подп.	Дата	54-05-21П-ППР		

До начала работ по снятию кровельного покрытия демонтируют стойки антенны радио и телевидения и снимают все проводки.

Кровельное покрытие из рулонных битумно-рубероидных материалов с утеплителем снимают одновременно с утеплителем. Работы ведут вдоль пролета, начиная с самой высокой отметки, с использованием легких ломов и лопаточных приспособлений.

Разбираемый материал загружают в бады (контейнеры) или сбрасывают по закрытым желобам мусоропровода.

Кровельное покрытие из рулонных материалов без утеплителя отрывают от основания и затем последовательно кусками отрезают ножницами.

Для разборки битумно-рубероидного кровельного ковра используют следующий комплект механизмов и оборудования: механизм разборки кровельного ковра, механизм отделения кровельного ковра от основания, технические средства транспортирования кровельных отходов к механизму опускания с крыши, механизм опускания кровельных отходов с крыш зданий и сооружений.

Разборку элементов крыши на высоте более 1,3 м выполняют с переносных подмостей, опирающихся на балки деревянного перекрытия или железобетонное перекрытие.

Разборку кровли производить захватками. Не допускается оставлять открытые участки кровли без присмотра. С целью защиты нижележащих этажей от затопления укрывать открытые участки плотным гидроизоляционным материалом.

5.2.10 Производство демонтажных, монтажных и ремонтно-строительных работ в условиях эксплуатируемого жилого дома.

Производство строительных работ в эксплуатируемом здании на время работ требует обязательного выполнения следующих дополнительных мероприятий:

- администрация подрядной организации должна провести организационное собрание, на котором жильцы будут ознакомлены с намечаемыми работами, характером и сроками их выполнения;
- исключить проникновение посторонних лиц в места проведения строительных работ, путем выполнения ограждения опасных зон; предусмотреть защиту оконных проемов при проведении работ; исключить попадание материалов на проходы и проезды при пожаре;
- обеспечить бесперебойное функционирование водо- и энергоснабжения здания, а также объектов благоустройства;
- обеспечить восстановление и ремонт используемых площадей и объектов после полного окончания работ.
- До начала производства работ оформить акт-допуск для производства строительно-монтажных работ на территории организации, по форме согласно Приложению 3 согласно Правилам по охране труда при выполнении строительных работ.
- Организация и выполнение работ в строительном производстве должны выполняться при строгом соблюдении требований Правил по охране труда при выполнении строительных работ ,
- опасные для людей зоны необходимо обозначить знаками безопасности и надписями установленной формы.
- зоны постоянно действующих опасных производственных факторов, во избежание доступа посторонних лиц, должны быть ограждены защитными ограждениями.
- указанные зоны в темное время суток должны быть освещены в соответствии с действующими нормами.
- участки территории вблизи строящегося здания (зона возможного падения предметов) на время производства работ ограждаются защитным ограждением высотой 2,0 м со знаками и надписями установленной формы, с обеспечением мероприятий исключающих доступ посторонних лиц в указанную зону.
- Оконные проемы должны быть защищены от повреждений, применить щиты из листов фанеры закрепленных на всю ширину оконного проема.
- До начала производства работ на балконах жильцы квартир должны быть оповещены о предстоящих работах.
- До начала производства работ на балконах требуется заблокировать доступ жильцов на балкон с помощью защитных щитов.
- Запрещается сбрасывать мусор с балконов или кровли.

Монтаж и установка в эксплуатацию машин и механизмов, электрической лебедки, вести в соответствии с паспортом и инструкцией завода-изготовителя. Опасные зоны работающих машин и механизмов должны быть ограждены.

Работам во всех случаях должны предшествовать работы по предельно-возможной разгрузке элементов конструкций от воздействия дополнительных - случайных, временных, эксплуатационных и т.п. нагрузок. В процессе производства работ не следует нагружать ремонтируемые конструкции без соответствующего обоснования.

Режим работы строителей на объекте: с 8-00 до 17-00. Обед с 12-00 до 13-00. Выходные дни – суббота и воскресенье.

									Лист
									14
Изм	Кол	Лист	№ док	Подп.	Дата				

5.2.11 Земляные работы

Все работы следует производить с учетом требований:

Постановления Министерства труда и социальной защиты Республики Беларусь и Министерства архитектуры и строительства Республики Беларусь от 31 мая 2019 г. №24/33 «Об утверждении Правил по охране труда при выполнении строительных работ»

Земляные работы выполнять вручную.

5.2.12 Обратная засыпка

Обратную засыпку производить вручную

Уплотнение грунта производится пневматическими трамбовками.

5.2.13 Производство земляных работ в охранной зоне подземных инженерных сетей

При производстве работ строго соблюдать:

Постановление Министерства труда и социальной защиты Республики Беларусь и Министерства архитектуры и строительства Республики Беларусь от 31 мая 2019 г. №24/33 «Об утверждении Правил по охране труда при выполнении строительных работ»

СН 1.03.04-2020 Организация строительного производства

Производство земляных работ в охранной зоне расположения подземных коммуникаций в случаях, установленных законодательством, допускается только после получения письменного разрешения организации, ответственной за эксплуатацию этих коммуникаций и согласования с ней мероприятий по обеспечению сохранности коммуникаций и безопасности работ. До начала производства земляных работ необходимо уточнить расположение коммуникаций на местности и обозначить соответствующими знаками или надписями. При производстве земляных работ на территории организации необходимо получить разрешение организации на производство земляных работ.

Производство земляных работ в зонах действующих коммуникаций следует осуществлять под непосредственным руководством линейного руководителя работ, при наличии наряда-допуска, определяющего безопасные условия работ, и, в случаях установленных законодательством, под наблюдением работающих организаций, эксплуатирующих эти коммуникации.

Разработка грунта в непосредственной близости от действующих подземных коммуникаций допускается только при помощи лопат, без применения ударных инструментов. Применение землеройных машин в местах пересечения выемок с действующими коммуникациями, не защищенными от механических повреждений, разрешается по согласованию с организациями - владельцами коммуникаций.

5.2.14 Производство арматурных работ

Подача арматуры и арматурных сеток осуществляется краном.

Все работы выполнять в соответствии с требованиями СН 1.03.01-2019 Возведение строительных конструкций, зданий и сооружений.

Арматурная сталь и сортовой прокат, арматурные изделия и закладные элементы должны соответствовать проектной документации и требованиям ТНПА.

Установка арматурных изделий в опалубку должна осуществляться в соответствии с проектной документацией.

Заготовку стержней мерной длины, изготовление ненапрягаемых арматурных изделий, а также заготовку, установку и натяжение напрягаемой арматуры следует выполнять в соответствии с проектной и технологической документацией и требованиями ТНПА.

Бессварочные и сварные соединения следует выполнять в соответствии с проектной документацией и требованиями ТНПА.

При вязке крестообразных соединений стержней арматуры вязальной проволокой стержни должны быть расположены во взаимно перпендикулярных направлениях. При этом типы применяемых узлов проволоки должны соответствовать ГОСТ 10922 (приложение Ж). Для крестообразных соединений стержней арматуры допускается применять соединительные элементы (пружинные фиксаторы, скрепки) промышленного изготовления.

Для обеспечения проектной толщины защитного слоя бетона необходимо применять пластмассовые фиксаторы. Применение в качестве фиксаторов деревянных брусков, кусков бетона не допускается. Допускается применение специально изготовленных бетонных фиксаторов, которые должны надежно фиксироваться к рабочей арматуре. При этом размеры данных бетонных фиксаторов и их расположение должны соответствовать технологической документации на возведение соответствующих железобетонных конструкций.

Выполнение сварочных работ в построечных условиях вблизи опалубки допускается только при необходимости при условии обеспечения сохранности опалубки.

При армировании конструкций отклонения показателей качества установки арматуры и толщины защитного слоя бетона не должны превышать предельно допустимых значений, установленных в таблице 7.2. СН 1.03.01-2019

									Лист
									15
Изм	Кол	Лист	№ док	Подп.	Дата			54-05-21П-ППР	

**ПОЛНЫЙ ТЕКСТ ПОЯСНИТЕЛЬНОЙ
ЗАПИСКИ В ДАННОЙ
ДЕМОНСТРАЦИИ НЕ ПРИВОДИТСЯ**

ЕСЛИ ВЫ ЗАИНТЕРЕСОВАНЫ В
ПРИБРИТЕНИИ ДАННОГО ППР
СВЯЖИТЕСЬ СО МНОЙ

МОЙ МОБИЛЬНЫЙ ТЕЛЕФОН

+375 (29) 569-06-83

К ДАННОМУ ТЕЛЕФОНУ ПРИВЯЗАНЫ

ВАЙБЕР, ТЕЛЕГРАММ, ВОТСАП

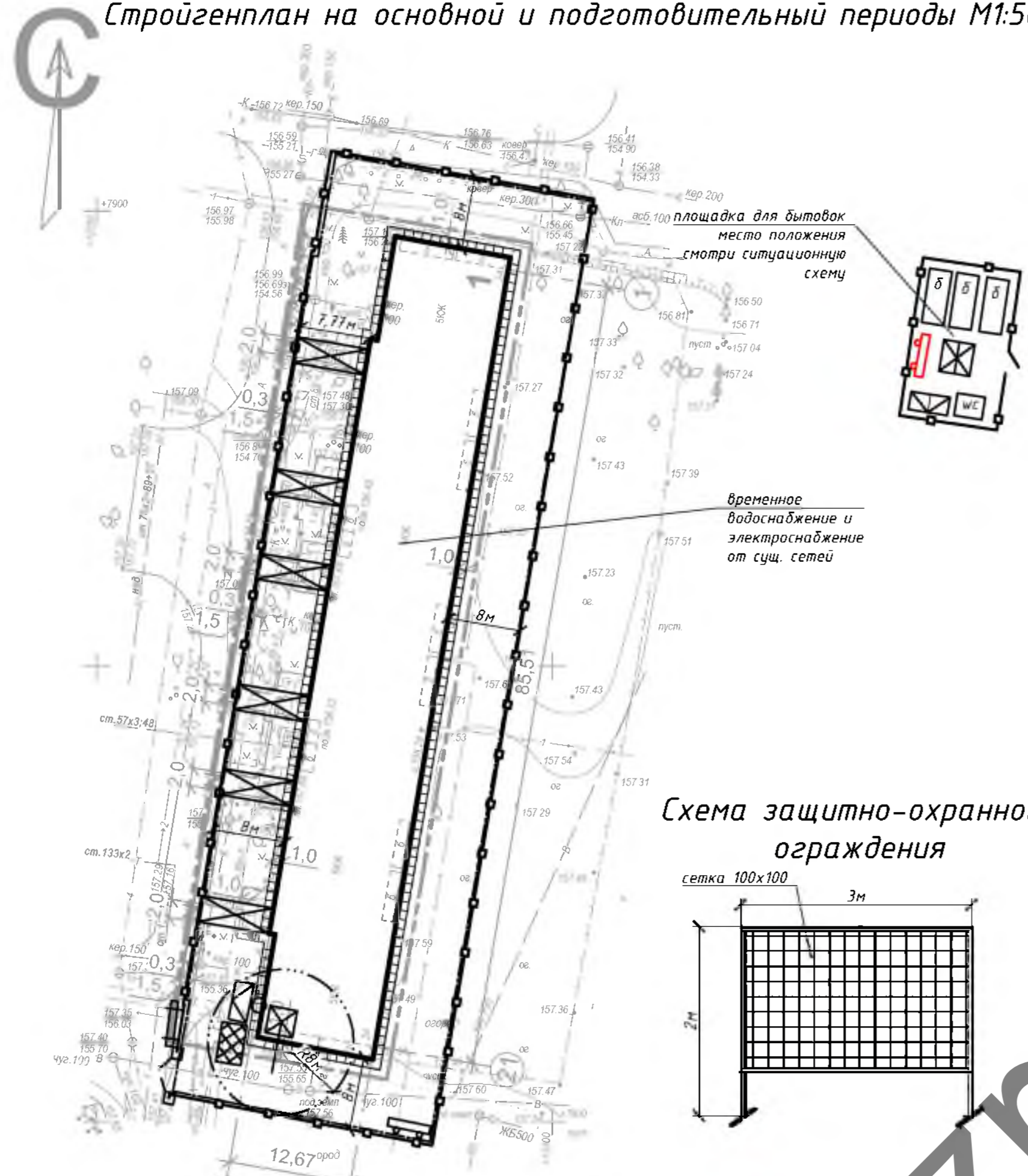
ВЕБ-САЙТ

www.razrabotka-ppr.by

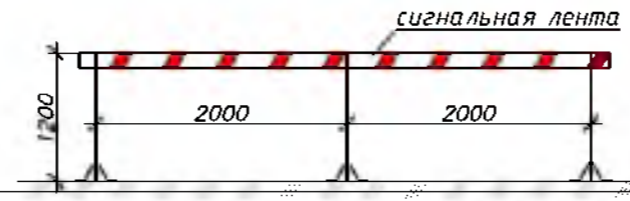
Разработка ППР для объектов

Республики Беларусь

Razrabotka PPR by



Сигнальное ограждение

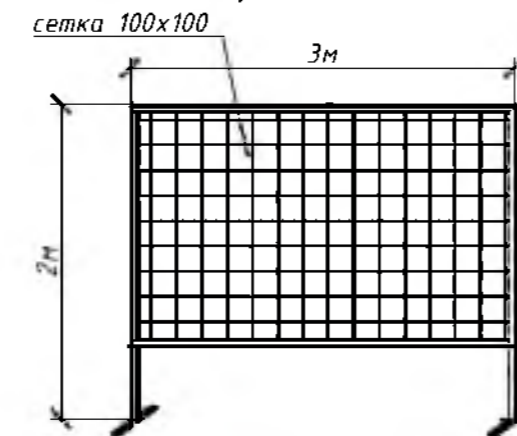


Важно:
В период производства работ опасные зоны работы механизмов ограждаются сигнальным ограждением. Также оградить сигнальным ограждением обозначать опасные зоны при ведении кровельных работ и наружных отделочных работ.

- Важно!**
- Строго соблюдать технологию производства работ согласно требованиям действующих типовых технологических карт.
 - Не работать на высоте при сильных порывах ветра, сильном дожде, снегопаде, грозе, плохой видимости.
 - Не находиться на живых ярусах при ведении работ на верхних ярусах, в опасных зонах работы крана.
 - Мастеру, прорабу строго следить за отсутствием посторонних лиц на опасных участках производства работ.
 - При работе на высоте строго соблюдать требования инструкций по охране труда при работе на высоте.
 - Работы производить в защитных касках.
 - Не допускать к производству работ лиц в состоянии алкогольного опьянения.
 - Не оставлять после окончания рабочей смены строительный мусор.
 - Не дросать из окон и кровли строительный мусор.
 - Курить только в местах где это разрешено.

- Примечание**
- При выполнении работ строго соблюдать требования: СН 1.03.04-2020 «Организация строительного производства», СН 1.03.01-2019 Возведение строительных конструкций зданий и сооружений, Постановление Министерства труда и социальной защиты Республики Беларусь и Министерства архитектуры и строительства Республики Беларусь от 31 мая 2019 г. №24/33 «Об утверждении Правил по охране труда при выполнении строительных работ»; Специфические требования по обеспечению пожарной безопасности взрывопожароопасных и пожароопасных производств, утв. Постановлением Совета Министров Республики Беларусь от 20 ноября 2019 г. № 779. Введены в действие - 28 февраля 2020 г.; Требования действующих ТТК, Требования инструкции по охране труда.
 - До начала строительно-монтажных работ необходимо выполнить следующие мероприятия: оформить разрешение (ордер) на производство работ, установить бытовые помещения согласно стройгенплана, наименования подрядных организаций и номера телефонов указать на бытовых помещениях, организовать освещение строительной площадки, рабочих мест и опасных участков; установить бункера-накопители для сбора строительного мусора в зоне бытового городка; установить переносные стеллы со схематическими стропками и таблицами масс перемещаемых грузов в зоне производства работ; оборудовать места для хранения грузозахватных приспособлений, тары и бытовых помещений, выполнить прокладку временных сетей электроснабжения, обозначить на местности хорошо видимыми знаками границы зон работы кранов и опасных зон, установить стелд, оборудованные противопожарным инвентарем, согласно норм, утвержденных местными органами, забезопасить дутьевую воду для бытовых нужд.
 - До начала производства работ требуется выполнить временное электроснабжение от существующих сетей.
 - Для временного водоснабжения используется существующий водопровод.
 - Для в качестве санузла использовать биотуалет.
 - Для нужд пожаротушения использовать сущ. пожарные гидранты.
 - Запрещается вырубка и пересадка древесной и кустарниковой растительности, не предусмотренная проектом. Зеленые насаждения, не подлежащие вырубке, должны быть выгорожены оградой, а столбы от-дельно стоящих деревьев, в целях предохранения от повреждения обшить пиломатериалами на высоту не менее 2,0 м.
 - Отходы и строительный мусор должны своевременно вывозиться для дальнейшей утилизации. Захоронение бракованных изделий и конструкция запрещается. Сжигание горячих отходов и строительного мусора на участке строительства запрещается.
 - Монтаж и установка в эксплуатацию машин и механизмов, электрической лебедки, вести в соответствии с паспортом и инструкцией завода-изготовителя. Опасные зоны работающих машин и механизмов должны быть ограждены.
 - Скорость перемещения грузов при их приближении к границе рабочей зоны на расстояние не менее 7 м и дальнейшее транспортирование должна быть снижена до минимальной.
 - На участке (захватке), где ведутся монтажные работы, не допускается выполнение других работ и нахождение посторонних лиц.
 - Скрытые работы подлежат освидетельствованию с составлением актов по установленной форме. Акт освидетельствования скрытых работ должен составляться на заверенный процесс, выполненный самостоятельным подразделением исполнителей.
 - Запрещается выполнение последующих работ при отсутствии актов освидетельствования предшествующих скрытых работ во всех случаях.
 - В процессе монтажа конструкций зданий (сооружений) монтажки должны находиться на ранее установленных и надежно закрепленных конструкциях или средствах подмашивания.
 - Запрещается пребывание работающих на элементах конструкций и оборудования во время подъема и перемещения конструкций.
 - Не допускается нахождение работающих под монтируемыми элементами конструкций и оборудования до установки их в проектное положение.
 - Запрещается производство работ по кладке или облицовке наружных стен многоэтажных зданий во время грозы, снегопада, тумана, исключающих видимость в пределах фронта работ, и при скорости ветра 15 м/с и более.
 - Во время перерывов в работе технологические приспособления, материалы и инструменты должны быть закреплены или убраны с крыши.
 - Подниматься на кровлю и спускаться с нее следует только по внутренним лестничным клеткам и оборудованным для подъема на крышу лестницам.
 - Все строительно-монтажные работы, организация строительной площадки, участков работ и рабочих мест должны производиться при строгом соблюдении Специфических требований по обеспечению пожарной безопасности взрывопожароопасных и пожароопасных производств, утвержденных Постановлением Совета Министров Республики Беларусь от 20.11.2019 № 779.
 - Курение на строительной площадке допускается только в специально отведенных местах, определенных инструкциями по пожарной безопасности, оборудованных в установленном порядке и обозначенных указателями «Место для курения».

Схема защитно-охранного ограждения



Массы поднимаемых грузов

№ пп	Наименование	Масса ед., кг
1	Ящик с раствором	300
2	Парапетные плиты	200
4	Стальные элементы	200
5	Кирпич при подаче	200
6	Кровельные материалы	150
7	Кирпич при разгрузке	1400
8	Профнастил при разгрузке	500
9	Яытовки при разгрузке	2500
10	Борт жб при разгрузке	1500
11	Плитка тротуарная при разгрузке	1500
14	Металлические конструкции при разгрузке	800

Условные обозначения

- WC биотуалет
- пожарный щит
- паспорт объекта
- контейнер для строительных отходов
- временное ограждение по СН 1.03.04-2020
- опасная зона от здания (монтажная зона)
- места временного складирования материалов
- защитная галерея над входами
- строительный подъемник
- δ бытовка
- место для курения
- контейнеры для строительного мусора
- ворота
- места работы с лесов/люлек
- контейнеры бытовых отходов
- направление движение транспорта
- опасная зона подъемника

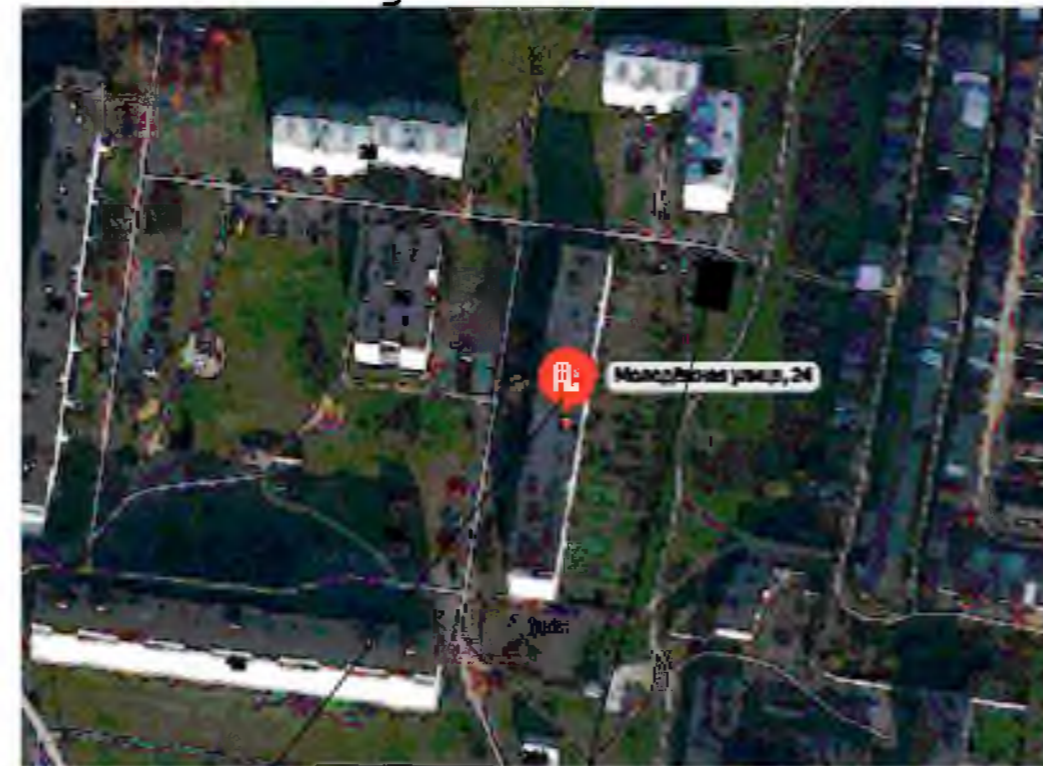
Ведомость жилых и общественных зданий и сооружений

№ по плану	Наименование и обозначение	Этажность	Количество		Площадь, м ²				Строительный объем, м ³		
			зданий	квартир	здания	всего	здания	всего	здания	всего	
1	Жилой дом (существующий)	5	1	70	70	1207,0	1207,0	5060,0	5060,0	19340,0	19340,0

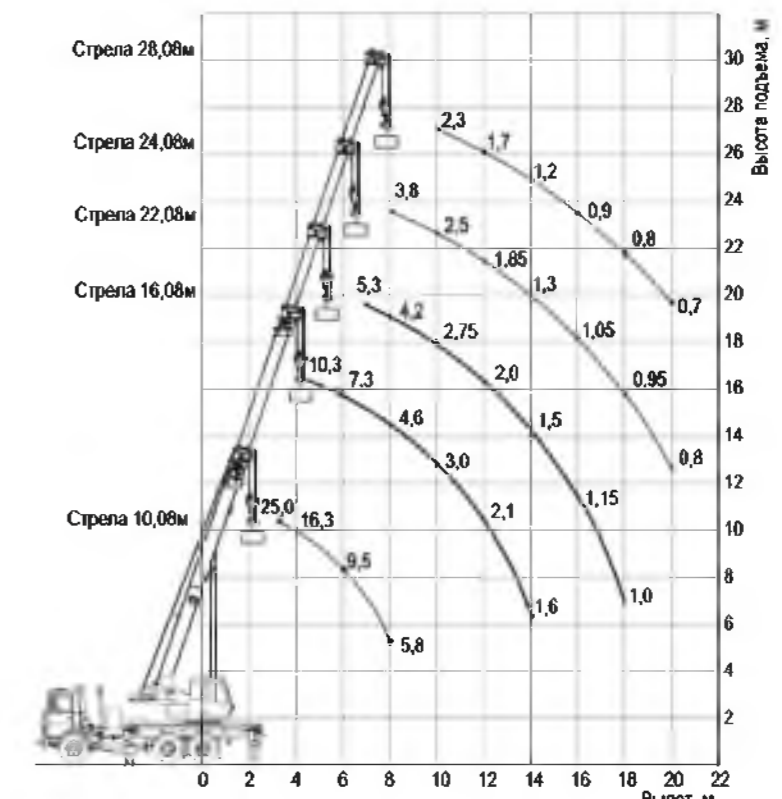
Условные обозначения

- Граница работ
- Пересечение тротуара и проезжей части без перепада высот

Ситуационная схема

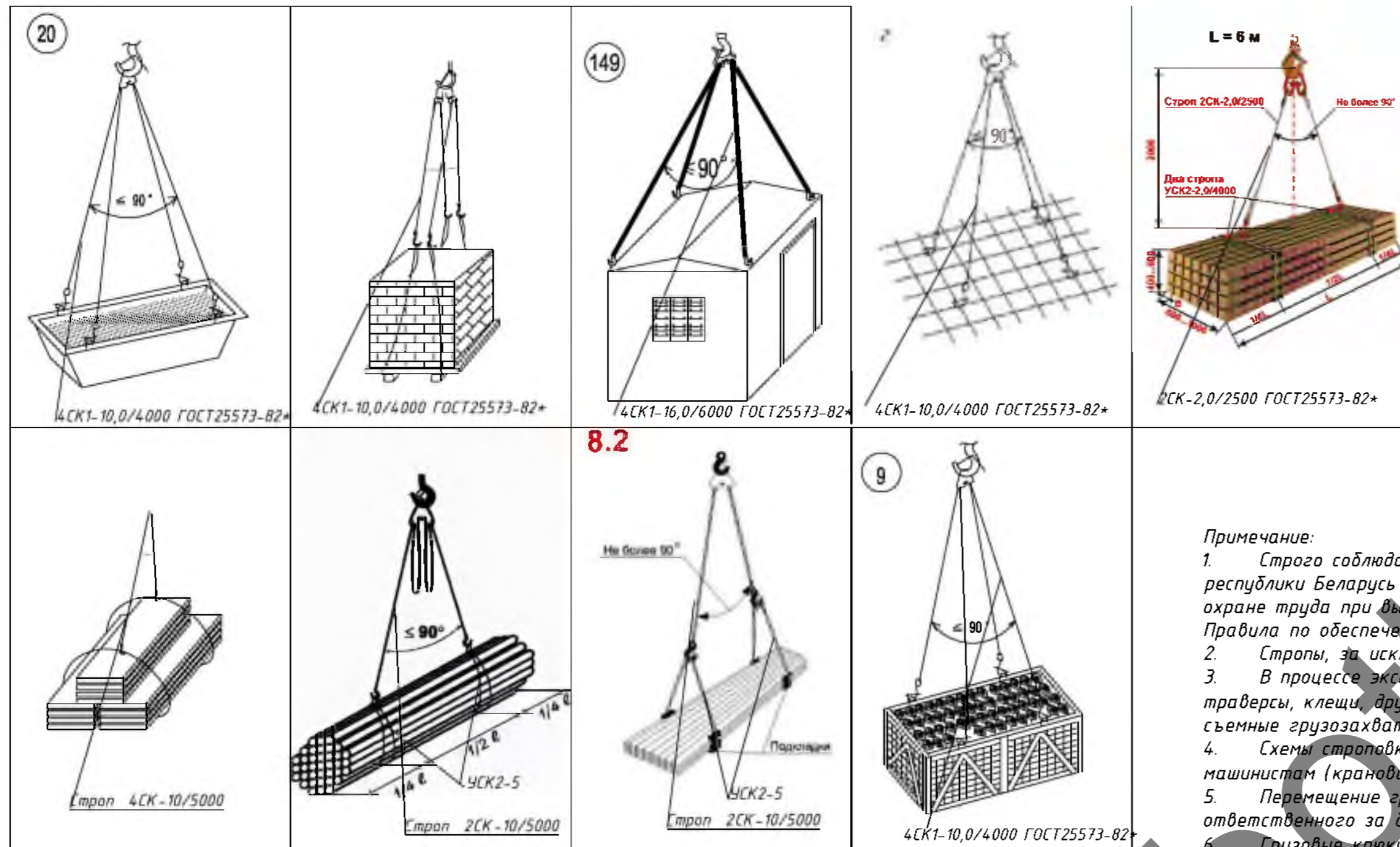


Характеристики КС 55727-1 «МАШЕКА»



54-05-21П-ППР					
Капитальный ремонт жилого дома, расположенного по адресу: г. Молодечно, ул. Молодечная, 24					
Изм.	Кол. уч.	Лист	№ док.	Подп.	Дата
Разработал		Каменецкий			
Гл. Инженер					
ПРОЕКТ ПРОИЗВОДСТВА РАБОТ				Стадия	Лист
				С	1
Стройгенплан на основной и подготовительный период				Листов	4
				ОАО «Забудова-Строй»	

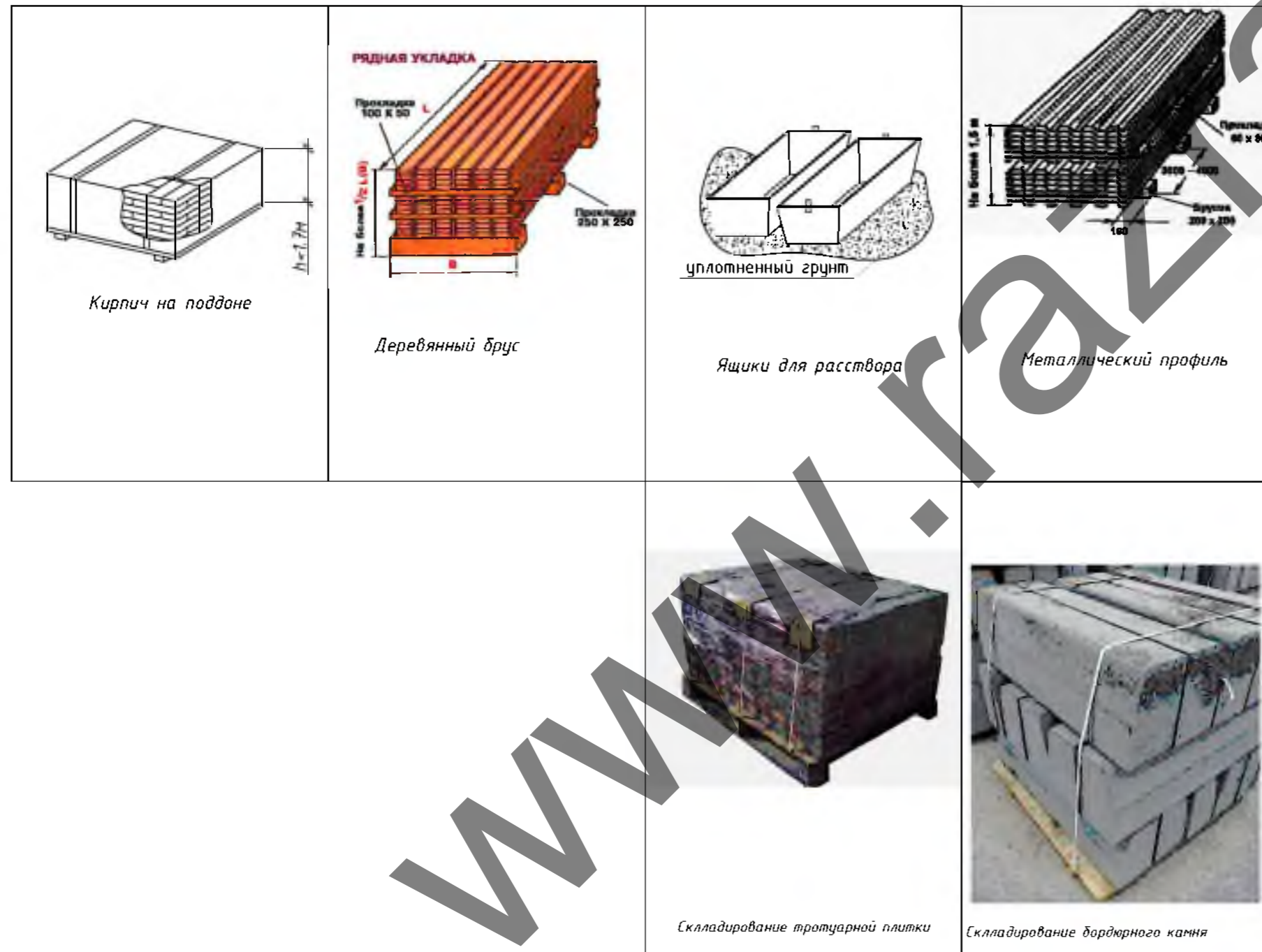
Схемы строповки



Примечание:

1. Строго соблюдать требования инструкции по охране труда для стропальщиков, Постановление министерства труда и социальной защиты республики Беларусь от 31 мая 2019 г. № 24/33 Об утверждении Правил по охране труда при выполнении строительных работ, Постановление Министерства по чрезвычайным ситуациям Республики Беларусь 22.12.2018 №66 Правила по обеспечению промышленной безопасности грузоподъемных кранов
2. Стропы, за исключением строп на текстильной основе, должны быть снабжены паспортом согласно действующих ТНПА.
3. В процессе эксплуатации приспособления для грузоподъемных операций и тара должны периодически осматриваться в следующие сроки: траверсы, клещи, другие захваты и тара - каждый месяц; стропы (за исключением редко используемых) - каждые 10 дней; редко используемые съемные грузозахватные приспособления - перед их применением.
4. Схемы строповки, графическое изображение способов строповки и зацепки грузов должны быть выданы на руки стропальщикам и машинистам (крановщикам) грузоподъемных кранов или вывешены в местах производства работ.
5. Перемещение груза, на который не разработаны схемы строповки, должно производиться в присутствии и под руководством специалиста, ответственного за безопасное производство работ грузоподъемными кранами. Перемещение груза с нарушением схемы строповки не допускается.
6. Грузовые крюки грузозахватных средств (стропы, траверсы), применяемых в строительстве, должны быть снабжены предохранительными замыкающими устройствами, предотвращающими самопроизвольное выпадение груза.
7. Запрещается подъем элементов строительных конструкций, не имеющих монтажных петель, отверстий или маркировки и меток, обеспечивающих их правильную строповку и монтаж.
8. Стropальщик в своей работе подчиняется лицу, ответственному за безопасное производство работ.
9. При выполнении погрузочно-разгрузочных работ стропальщик должен выполнять требования, изложенные в технологических картах, технологических регламентах.
10. Не допускается использовать грузозахватные приспособления, не прошедшие испытания.
11. Стropальщику не допускается привлекать к строповке грузов посторонних лиц.
12. Стropальщик обязан отказаться от выполнения порученной работы в случае возникновения непосредственной опасности для жизни и здоровья его и окружающих до устранения этой опасности, а также при непредоставлении ему средств индивидуальной защиты, непосредственно обеспечивающих безопасность труда.
13. Складирование строительных материалов должно производиться за пределами призмы обрушения грунта незакрепленных выемок (котлованов, траншей), а их размещение в пределах призмы обрушения грунта и выемок с креплением допускается при условии предварительной проверки устойчивости закрепленного откоса по паспорту крепления или расчетом с учетом динамической нагрузки.
14. Строительные материалы следует размещать на выровненных площадках, принимая меры против самопроизвольного смещения, просадки, осыпания и раскатывания складываемых материалов.
15. Складские площадки должны быть защищены от поверхностных вод. Запрещается осуществлять складирование строительных материалов на насыпных неуплотненных грунтах.
16. Между штабелями строительных материалов на складах должны быть предусмотрены проходы шириной не менее 1 м и проезды, ширина которых зависит от габаритов транспортных средств и погрузочно-разгрузочных механизмов, обслуживающих склад.
17. Прислонять (опирать) строительные материалы и изделия к заборам, деревьям и элементам временных и капитальных сооружений не допускается.

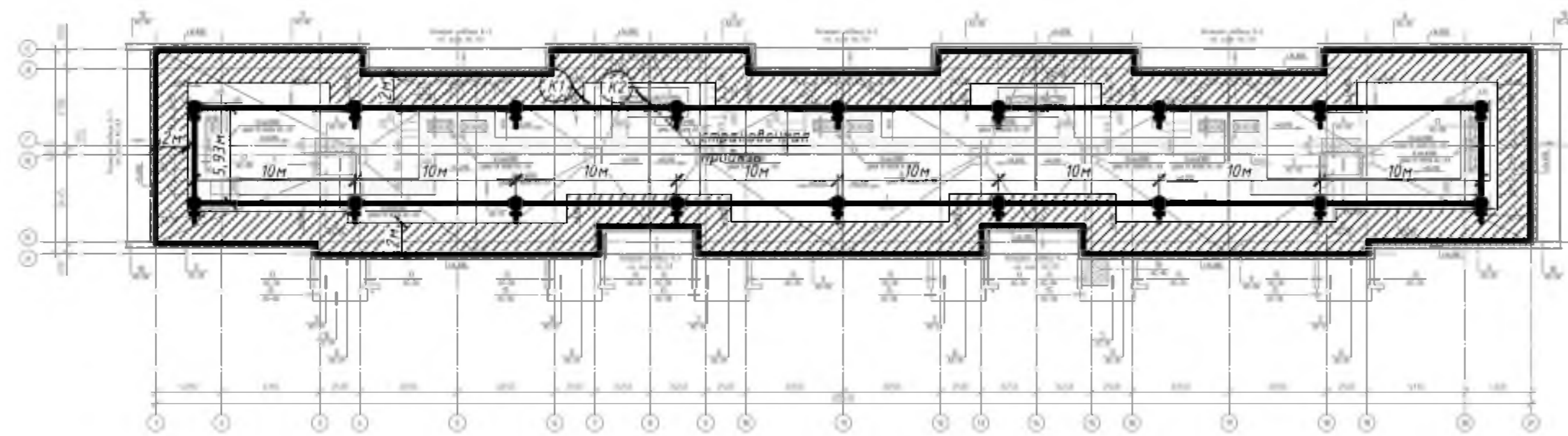
Схемы складирования



						54-05-21П-ППР			
						Капитальный ремонт жилого дома, расположенного по адресу: г. Молодечно, ул. Молодежная, 24			
Изм.	Кол. уч.	Лист	№ док.	Подп.	Дата	ПРОЕКТ ПРОИЗВОДСТВА РАБОТ	Стадия	Лист	Листов
Разработал	Инженер	Каменецкий					С	3	4
						Схемы строповки и складирования		ОАО «Забудова-Строй»	

Схема крепление страховочных тросов на кровле. (работа на кровле)

Утверждаю.

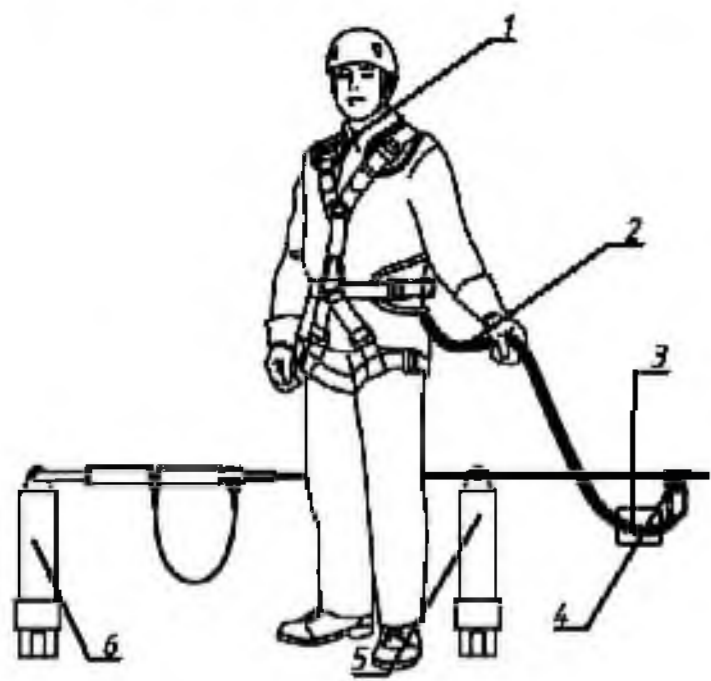


Условные обозначения

- участок кровли где обязательно вести работы с привязью
- страховочных тросов
- кровельщики
- места крепления страховочного троса

Важно! На расстоянии менее 2м от перепада высот более 1,3м, следует работать со страховочной привязью. При этом мастеру (прорабу) следует дополнительно назначать места крепления привязи в зависимости от вида и места проведения работ.

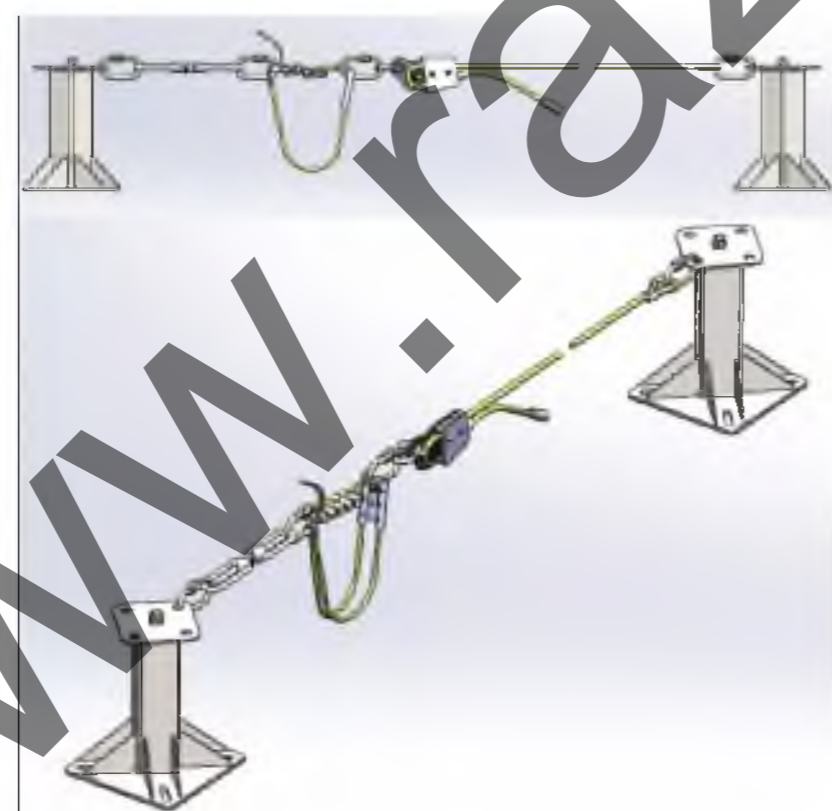
Пример использования страховочной системы (крепление в перекрытии)



- Обозначения:
- 1-страховочная привязь
 - 2-строп
 - 3-амортизатор
 - 4-подвижная анкерная точка на горизонтальной анкерной линии
 - 5-промежуточный анкер
 - 6-крайний анкер

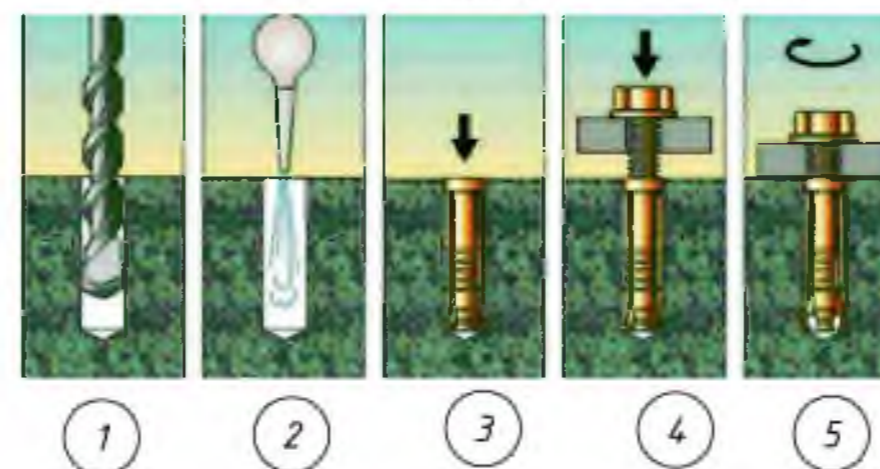
Монтаж системы производить согласно инструкции изготовителя (допускается применять только специальные страховочные системы)

Схема устройства анкерной линии Анкерная линия Крок Моду-стил 10 (крепление в жб плитах)



Монтаж системы производить согласно инструкции изготовителя. (допускается применять только специальные страховочные анкерные устройства)

Порядок крепления разжимного анкера в бетоне



Примечание

1. Кровельные работы следует выполнять в соответствии с проектной документацией, требованиями настоящих строительных норм, данного ППР, разработанным в соответствии с СН 103.04-2020, технологическими картами на выполнение отдельных видов работ.
2. Допуск работающим на крыше здания для выполнения кровельных и других работ разрешается после осмотра несущих конструкций крыши и ограждения линейным руководителем работ совместно с работающим, ответственным исполнителем работ.
3. Подниматься на крышу и спускаться с нее следует только по внутренним лестничным клеткам. Запрещается использовать в этих целях пожарные лестницы.
4. Для прохода работающим, выполняющим работы на крыше с уклоном более 20°, а также на крыше с покрытием, не рассчитанным на нагрузку от веса работающих, необходимо применять трапы шириной не менее 0,3 м с поперечными планками для упора ног. Трапы на время работы должны быть закреплены.
5. При выполнении работ на крышах с уклоном более 20°, а также на расстоянии менее 2 м от неогражденных перепадов по высоте 1,3 м и более независимо от уклона крыши, работающие должны применять предохранительные пояса.
6. Вблизи здания в местах подъема груза и выполнения кровельных работ необходимо обозначить опасные зоны.
7. Запас материалов на кровле не должен превышать сменной потребности.
8. Во время перерывов в работе технологические приспособления, материалы и инструменты должны быть закреплены или убраны с крыши.
9. Не допускается выполнение кровельных работ во время гололеда, тумана, исключающего видимость в пределах фронта работ, грозы и при скорости ветра 15 м/с и более.
10. Строительные материалы, применяемые для кровельных работ, должны соответствовать требованиям ТНПА, иметь документы изготовителей, подтверждающие их качество, и, в соответствии с действующим законодательством, документы подтверждения соответствия.
11. Транспортирование, складирование и хранение материалов на строительной площадке следует осуществлять в соответствии с требованиями ТНПА, с учетом рекомендаций изготовителя.
12. Контроль качества и приемка кровельных работ должны осуществляться в соответствии с требованиями ТНПА.
13. Запрещается складирование тяжелых предметов по уложенному покрытию.
14. Выполнение кровельных работ во время дождя, грозы, ветра со скоростью 15 м/с и более, тумана, исключающего видимость в пределах фронта работ, не допускается.
15. Освещенность рабочих мест должна соответствовать требованиям ГОСТ 12.1.046 и составлять не менее 30 лк.
16. Для предупреждения опасности падения работающих с высоты в нерабочих местах по наряду-допуску должны предусматриваться: места и способы крепления страховочных и несущих канатов, страховочной и удерживающей привязей, пути и средства подъема (спуска) работающих к рабочим местам или местам производства работ; обеспечение освещения рабочих мест, проходов к ним; средства (способы) сигнализации и связи; мероприятия по предупреждению опасности падения с высоты конструкций, изделий, предметов, материалов.
17. Работы в нескольких ярусах по одной вертикали без промежуточных защитных устройств между ними не допускаются.
18. При проведении работ на высоте с применением грузоподъемных машин, грузозахватных приспособлений и тары должны соблюдаться требования Правил по обеспечению промышленной безопасности грузоподъемных кранов, утвержденных постановлением Министерства по чрезвычайным ситуациям Республики Беларусь.
19. Работы на высоте на открытом воздухе, выполняемые непосредственно с конструкций, перекрытий, оборудования и на открытых местах должны быть прекращены при скорости воздушного потока (ветра) 15 м/с и более, при гололеде, грозе или тумане, а также других условиях, исключающих видимость в пределах фронта работ. При монтаже (демонтаже) конструкций с большой парусностью и в иных случаях, предусмотренных в настоящих Правилах, работы прекращаются при скорости ветра 10 м/с и более.
20. В зависимости от конкретных условий работ на высоте работающие должны быть обеспечены следующими СИЗ.
21. Соединительные элементы в системах индивидуальной защиты от падения с высоты (далее – соединительные элементы) должны обеспечивать быстрое и надежное закрепление и открепление одной рукой, в том числе при надетой на руку утепленной перчатке.
22. Соединительные элементы не должны иметь острых кромок или заусенцев, которые могут поранить работающего или прорезать, истирать или как-либо иначе повреждать ткань строп или канат (веревку).
23. Мероприятия по работе в зимних условиях следующие: участки кровли, на которых ведутся работы, надо очистить от снега и наледи; открытые участки закрывать от атмосферных осадков гидроизоляционным материалом, материалы в зимнее время складировать на очищенных от снега и льда площадках; работники должны иметь зимнюю спецодежду, противоскользящую обувь, теплые перчатки, спуски и подъемы в зимнее время должны очищаться от льда и снега и посыпаться песком или шлаком; проезды, проходы, а также проходы к рабочим местам и на рабочих местах строительных площадок, участков работ должны содержаться в чистоте и порядке, очищаться от мусора и снега, не загромождаться складированными материалами и строительными конструкциями; очистку подлежащих монтажу элементов конструкций от грязи и наледи необходимо производить до их подъема, для работающих на открытом воздухе или в помещениях с температурой воздуха на рабочих местах ниже +5 °С должны быть предусмотрены помещения для обогрева. В проекте принято использование существующих помещений согласно данным заказчика. Также в этих помещениях производится сушка одежды; при работе на открытом воздухе и в неотапливаемых помещениях в холодное время года устанавливаются перерывы для обогрева работающих или работы прекращаются в зависимости от температуры воздуха и силы ветра согласно действующему законодательству.

Согласовано

Инв. № подл. Подп. и дата. Взам. инв. №

					54-05-21П-ППР				
					Капитальный ремонт жилого дома, расположенного по адресу: г. Молодечно, ул. Молодежная, 24				
Изм.	Кол. уч.	Лист	№ док.	Подп.	Дата	ПРОЕКТ ПРОИЗВОДСТВА РАБОТ	Стандия	Лист	Листов
Разработал	Каменецкий						С	4	4
					Схема производства работ на кровле			ОАО «Забудова-Строй»	