

ООО «Строительное управление №202»  
(наименование организации – разработчика ППР)

**УТВЕРДЖАЮ**

ООО «Строительное управление» №202»  
(наименование строительного- монтажного управления)

«\_\_\_» \_\_\_\_\_ 20\_\_\_ г.

**ПРОЕКТ ПРОИЗВОДСТВА РАБОТ  
2-13/1-ППР**

на **возведение жилого дома, инженерных сетей и благоустройство**

\_\_\_\_\_ (наименование работ)

**«36-квартальный жилой дом в г. п. Ивенец и инженерные коммуникации к нему»**

\_\_\_\_\_ (наименование объекта)

**РАЗРАБОТАЛ**

**СОГЛАСОВАНО**

ООО «Строительное управление №202»  
(наименование организации)

ООО «Строительное управление №202»  
(наименование организации)

Каменецкий А. В.  
(подпись, инициалы, фамилия)

\_\_\_\_\_ (подпись, инициалы, фамилия)

«\_\_\_» \_\_\_\_\_ 20\_\_\_ г.

«\_\_\_» \_\_\_\_\_ 20\_\_\_ г.

\_\_\_\_\_ (заказчик)

\_\_\_\_\_ (подпись, инициалы, фамилия)

«\_\_\_» \_\_\_\_\_ 20\_\_\_ г.

**СПИСОК ОЗНАКОМЛЕННЫХ С ПРОЕКТОМ ПРОИЗВОДСТВА РАБОТ**

Должность	Ф.И.О.	Дата	Подпись
Руководители работ			
Машинисты Грузоподъемных кранов			
Стропальщики			

Должность	Ф.И.О.	Дата	Подпись
Другие рабочие			

www.gazgabyotka.by

# ПОЯСНИТЕЛЬНАЯ ЗАПИСКА

## Оглавление

1.	ОБЩАЯ ЧАСТЬ .....	5
2.	КРАТКАЯ ХАРАКТЕРИСТИКА СТРОИТЕЛЬНОЙ ПЛОЩАДКИ.....	6
3.	КРАТКАЯ ХАРАКТЕРИСТИКА ОБЪЕКТА.....	6
4.	ОПРЕДЕЛЕНИЕ РАСЧЕТНОЙ ПРОДОЛЖИТЕЛЬНОСТИ РАБОТ И СОСТАВЛЕНИЕ КАЛЕНДАРНОГО ГРАФИКА РАБОТ.....	8
5.	СНАБЖЕНИЕ СТРОИТЕЛЬНОЙ ПЛОЩАДКИ МАТЕРИАЛАМИ, КОНСТРУКЦИЯМИ, ОБОРУДОВАНИЕМ.....	8
6.	ПОТРЕБНОСТЬ В РАБОЧИХ КАДРАХ .....	8
7.	ОБОСНОВАНИЕ РЕШЕНИЙ ПО ПРОИЗВОДСТВУ РАБОТ.....	8
7.1	Подготовительный период .....	8
7.1.1	Обоснование выбора основных строительных машин и механизмов подготовительного периода.....	8
7.1.2	Организация подготовительного периода общие положения .....	8
7.1.3	Вырубка деревьев и кустарников.....	10
7.1.4	Устройство временного защитно-охранного ограждения .....	10
7.1.5	Установка бытовых помещений.....	10
7.1.6	Устройство пункта очистки колес.....	10
7.2	Основной период (подземная часть) .....	10
7.2.1	Привязка монтажных кранов к бровке котлована.....	11
7.2.2	Выбор монтажных кранов на работы по устройству фундаментов.....	11
7.2.3	Обоснование выбора основных строительных машин и механизмов на устройство фундаментов.....	12
7.2.4	Расчет опасной зоны работы крана при устройстве фундаментов.....	13
7.2.5	Земляные работы. Вертикальная планировка, разработка выемок и котлованов .....	13
7.2.6	Производство земляных работ в охранной зоне подземных инженерных сетей .....	17
7.2.7	Требование к монтажу сборных железобетонных фундаментов.....	18
7.2.8	Технология монтажа фундаментных блоков .....	18
7.2.9	Обратная засыпка пазух фундаментов.....	21
7.3	Основной период (возведение надземной части здания).....	21
7.3.1	Выбор монтажного крана на возведение надземной части здания.....	21
7.3.2	Обоснование выбора основных строительных машин и механизмов на возведение надземной части здания.....	22
7.3.3	Расчет опасной зоны работы крана при возведении надземной части здания.....	22
7.3.4	Каменные работы .....	22
7.3.5	Монтаж плит перекрытия и покрытия .....	23
7.3.6	Сварочные работы.....	24
7.3.7	Устройство кровли (общие положения).....	25
7.3.8	Устройство стропильной системы .....	26

						36-квартирный жилой дом в г.п. Ивенец и инженерные коммуникации к нему		
Изм	Кол	Лист	№док	Подпись	Дата	2-13/1-ППР		
Первый заместитель директора - гл. инженер						Стадия	Лист	Листов
Разработал Каменецкий						С	1	180
ПРОЕКТ ПРОИЗВОДСТВА РАБОТ. Пояснительная записка						ООО «Строительное управление №202»		





















Постановление министерства труда и социальной защиты республики Беларусь и министерства архитектуры и строительства республики Беларусь от 31 мая 2019 г. № 24/33 Об утверждении Правил по охране труда при выполнении строительных работ

СН 1.03.04-2020 (02250) Организация строительного производства

СН 1.03.01-2019 Возведение строительных конструкций зданий и сооружений

СП 5.01.02-2023 Устройство оснований и фундаментов

СП 5.01.03-2023 Свайные фундаменты

### 7.2.1 Привязка монтажных кранов к бровке котлована

Привязка крана к бровке котлована выполнена в соответствии с требованиями:

Постановление министерства труда и социальной защиты республики Беларусь и министерства архитектуры и строительства республики Беларусь от 31 мая 2019 г. № 24/33 Об утверждении Правил по охране труда при выполнении строительных работ

ТКП 45-5.01-276-2013 Основания и фундаменты зданий и сооружений рельсовые пути башенных кранов Нормы проектирования и правила устройства

При устройстве рельсового пути у неукрепленного котлована, траншеи или другой выемки расстояние по горизонтали от края дна выемки до нижнего края балластной призмы (рисунок Б.1) должно быть не менее:

- 1,5 глубины выемки плюс 400 мм — для песков и супесей;
- глубины выемки плюс 400 мм — для остальных грунтов.

Данные требования также необходимо выполнять при расположении выемок с торцов рельсового пути.



A — ширина колеи; B — ширина земляного полотна; S — ширина опорного элемента  
(S = 1000 мм для железобетонных плит беспалльных рельсовых путей;

S = 1360 мм — для подкрановых железобетонных балок;

S = 1750 мм (3000 мм — при поперечном расположении плит) — для подкрановых железобетонных балок или плит беспалльных рельсовых путей по плитам, изготавливаемых в соответствии с [1];

l — расстояние по горизонтали от края дна котлована до нижнего края балластной призмы  
( $l \geq 1,5h_k + 400$  мм — для песков и супесей;  $l \geq h_k + 400$  мм — для остальных грунтов);

$h_k$  — глубина прилегающего к рельсовым путям котлована;

$d_1$  — толщина песчаной подушки, включающая толщину материала балластной призмы  $h_b$  под подошвой фундамента в виде полушпалы, балки или плиты верхнего строения рельсового пути

1 — рельс; 2 — верхнее строение рельсового пути; 3 — земляное полотно в виде песчаной (песчано-гравийной) подушки; 4 — продольная водоотводная канава

Рисунок Б.1 — Схема поперечного профиля рельсового пути

Крановые пути устраивать согласно проектной документации и ТКП 45-5.01-276-2013, а также иной технической документации разработанной заводом-производителем или иной проектной организацией имеющий соответствующее право на разработку проектов устройства крановых путей.

### 7.2.2 Выбор монтажных кранов на работы по устройству фундаментов.

Максимальная блоков фундамента принять до 1,5 тонн

Максимальная масса плит над подвалом составляет 3,4 тн

Максимальный рабочий вылет указан в графической части.

Для возведения подземной части здания здания принимаем башенный кран КБМ401 длина стрела 35 м согласно схеме стройгенплана, максимальная грузоподъемность на вылете 28,0 м составляет 3500 кг. На вылете до 33м 3000кг.

									Лист
									11
Изм	Кол	Лист	№ док	Подп.	Дата			2-13/1-ППР	







Комиссия устанавливает соответствие проектной документации расположения, размеров и отметок дна котлована, фактического напластования и свойств грунтов, а также возможность заложения фундаментов на проектной или измененной отметке.

Проводят проверку с целью выявления нарушений природных свойств грунтов основания или степени их уплотнения в соответствии с проектной документацией при необходимости с отбором образцов для проведения лабораторных испытаний, зондирования или пенетрации.

При отклонениях от данных проектной документации более чем на 25 % также проводят испытания грунтов пробными нагрузками и принимают решение о необходимости внесения изменений в проектную документацию на устройство оснований фундаментов или в ППР (дополнительное уплотнение грунта, отсыпка жесткого материала — щебня, гравия, песчано-гравийной смеси), которые разрабатывает проектная организация совместно с генеральным подрядчиком и утверждает заказчик.

Размеры котлована в плане принимают исходя из проектных габаритов фундамента с учетом конструкции ограждения и крепления стенок котлована, конструкции опалубки фундамента, способов водоотлива и монтажа фундамента, а также угла естественного откоса грунта.

Расположенные в пределах котлована надземные, подземные сооружения и инженерные коммуникации, горизонты подземных вод, их фактические и прогнозируемые уровни в меженный период и в период высоких вод принимают согласно проектной документации на разработку котлована.

До начала производства работ по разработке котлована выполняют следующие работы:

- разбивку котлована;
- срезку растительного слоя грунта;
- планировку территории и устройство отвода поверхностных и подземных вод;
- перенос, при необходимости, надземных, подземных сооружений и инженерных коммуникаций;
- ограждение котлована (при необходимости);
- устройство временных подъездных путей к котловану.

В процессе производства работ по разработке выемок и котлованов представитель генерального подрядчика устанавливает постоянный надзор за состоянием грунта, ограждений и креплений котлована, фильтрацией воды и соблюдением правил техники безопасности.

Разработку котлованов и поперечных прорезей, устраиваемых в насыпях и конусах устоев, а также котлованов вблизи существующих насыпей, опор мостов, линий электропередачи, других надземных, подземных сооружений и инженерных коммуникаций, находящихся в пределах призмы обрушения, производят согласно проектной документации и ППР, согласованным с заинтересованными организациями.

Детально разработанную конструкцию ограждения и крепления стенок котлована или прорези, конструкцию перекрытия прорези, способы разработки и водоотлива котлована, обеспечивающие сохранность существующих конструкций и сооружений, безопасность движения транспорта и производства работ принимают согласно проектной документации.

При разработке котлованов в непосредственной близости от фундаментов существующих зданий и сооружений, а также подземных инженерных коммуникаций осуществляют соответствующие мероприятия, исключающие возможные их деформации и нарушения устойчивости откосов котлованов.

Мероприятия по обеспечению сохранности существующих зданий или сооружений и подземных инженерных коммуникаций осуществляют согласно проектной документации и согласовывают с эксплуатирующими их организациями.

Защиту котлована от поступления подземных вод осуществляют по 6.2 СП 5.01.02-2023. Мероприятия по отводу поверхностных вод выполняют не менее чем за 24 ч до начала производства земляных работ.

В зимних условиях котлованы, как правило, разрабатывают участками площадью не более 300 м<sup>2</sup>.

Грунт из котлована допускается складировать на бровке, обеспечивая устойчивость откосов котлована. Определение крутизны откосов временных выемок в однородных немерзлых грунтах приведено в приложении Л СП 5.01.02-2023.

Для крепления котлованов глубиной не более 4 м, как правило, применяют инвентарные приспособления (за исключением случаев крепления небольших котлованов, траншей и приемков сложной конфигурации, разрабатываемых вручную), которые устраивают таким образом, чтобы они не препятствовали производству последующих работ по устройству фундаментов. Последовательность разборки инвентарных приспособлений принимают с учетом обеспечения устойчивости стенок котлованов до окончания производства работ по устройству фундаментов.

Крепления котлованов глубиной более 4 м выполняют с учетом положений настоящих строительных правил.

При разработке котлована в водонасыщенных грунтах согласно проектной документации предусматривают мероприятия, исключающие наплыв грунта в котлован.

В случае если основания сложены из водонасыщенных мелких и пылеватых песков или глинистых грунтов текучепластичной и текучей консистенции, принимают меры по их защите от возможных нарушений при движении по ним землеройных и транспортных машин.

Значение недобора грунта в котловане, как правило, принимают согласно проектной документации и уточняют в процессе производства работ. Увеличение проектного значения недобора грунта согласовывают с проектной организацией.

										Лист
										14
Изм	Кол	Лист	№ док	Подп.	Дата				2-13/1-ППР	























**ПОЛНЫЙ ТЕКСТ ПОЯСНИТЕЛЬНОЙ  
ЗАПИСКИ В ДАННОЙ  
ДЕМОНСТРАЦИИ НЕ ПРИВОДИТСЯ**

ЕСЛИ ВЫ ЗАИНТЕРЕСОВАНЫ В  
ПРИБРИТЕНИИ ДАННОГО ППР  
СВЯЖИТЕСЬ СО МНОЙ

МОЙ МОБИЛЬНЫЙ ТЕЛЕФОН

**+375 (29) 569-06-83**

К ДАННОМУ ТЕЛЕФОНУ ПРИВЯЗАНЫ

**ВАЙБЕР, ТЕЛЕГРАММ, ВОТСАП**

ВЕБ-САЙТ

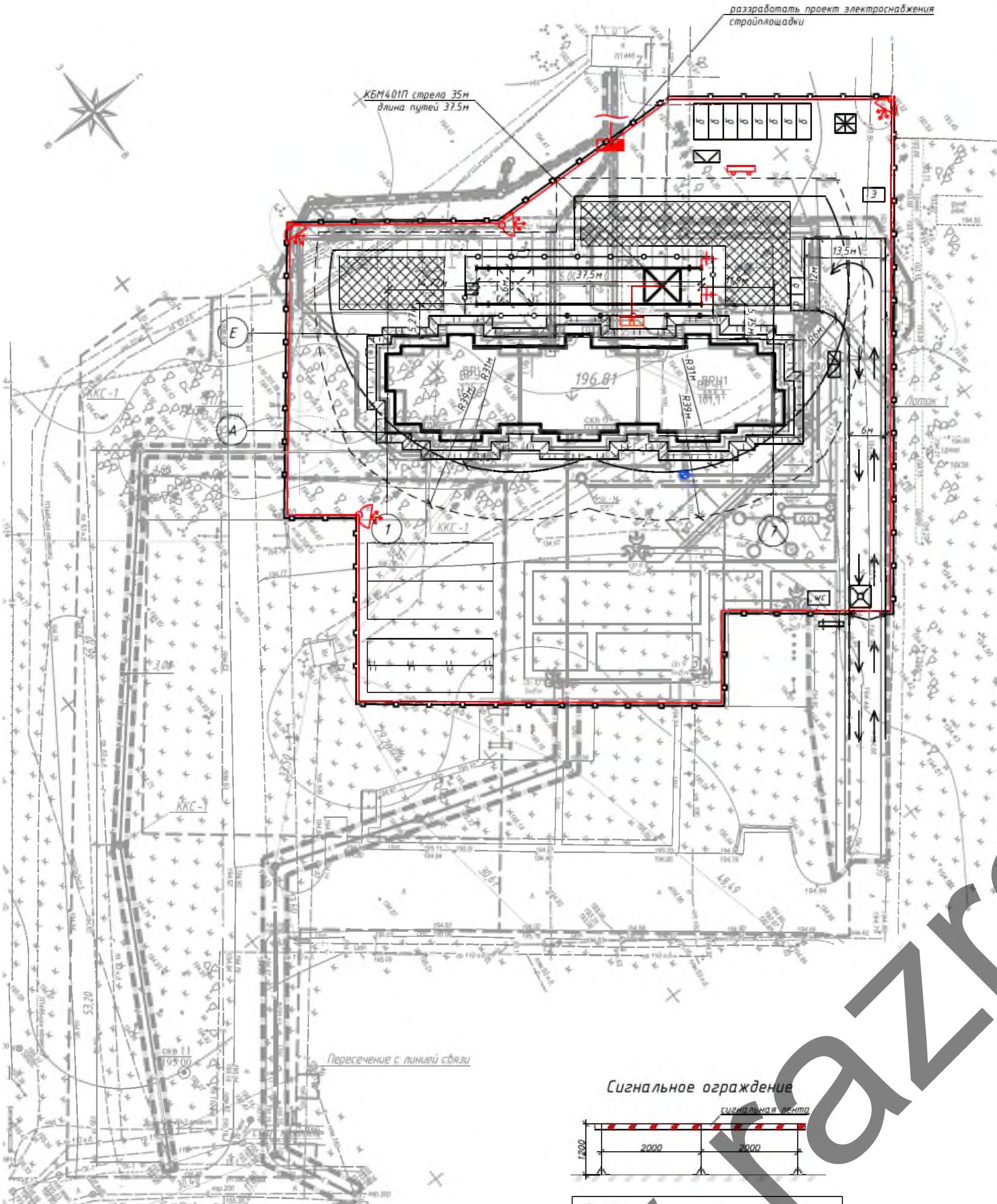
[www.razrabotka-ppr.by](http://www.razrabotka-ppr.by)

**Разработка ППР для объектов**

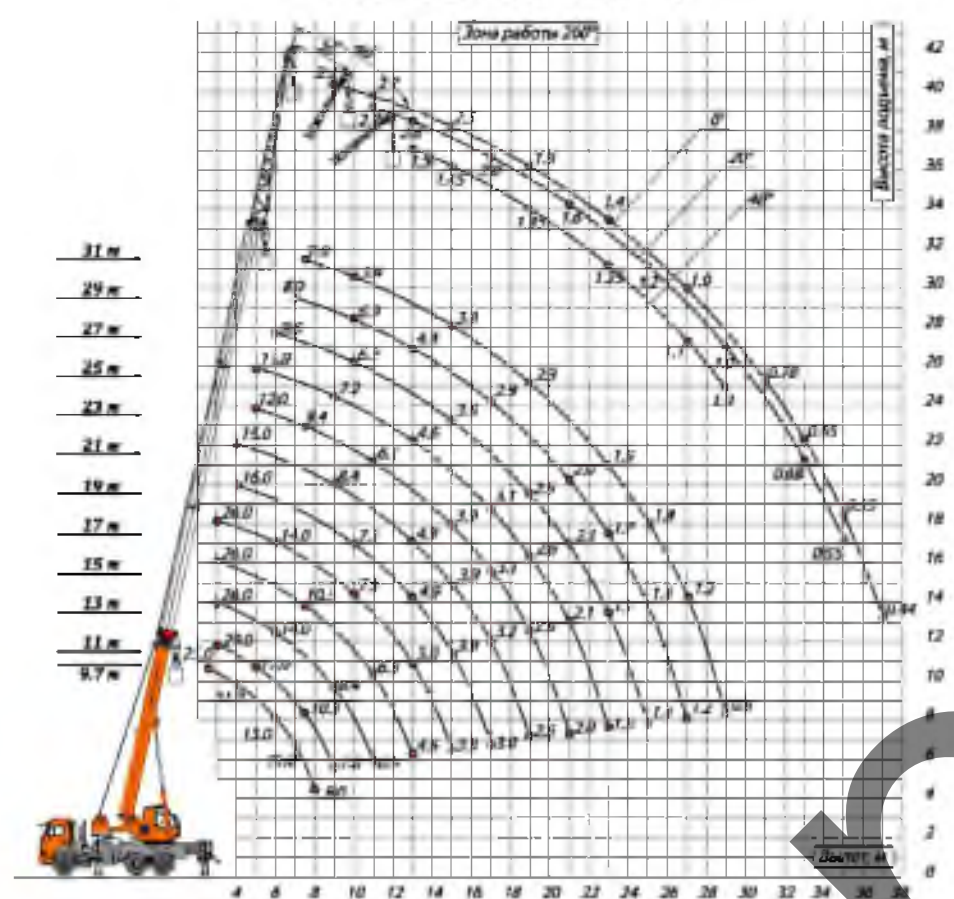
**Республики Беларусь**

**Razrabotka PPR by**





- Условные обозначения**
- Граница отведенного участка
  - Граница производства работ
  - Граница отвода жилого дома
  - К 1 Сети газ. выходов канализации
  - К 2 Сети канализации дождевых вод
  - В 1 Сети водопровода
  - сети связи
  - W1 сети КВЛ 10 кВт
  - сети КВЛ 0,4 кВт
  - W3 сети наружного освещения
  - сети ЭОМ
  - ☉ Опоры освещения



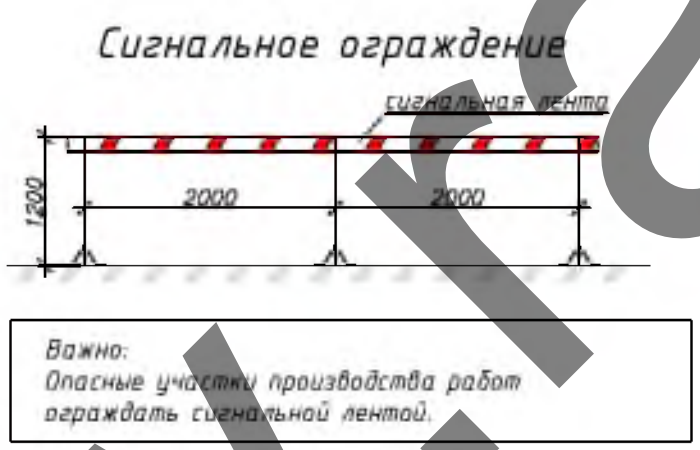
- Примечание (подготовительный период):**
- При выполнении работ строго соблюдать требования: СН 1.03.04-2020 «Организация строительного производства»; СН 1.03.01-2019 Возведение строительных конструкций зданий и сооружений; Постановление Министерства труда и социальной защиты Республики Беларусь от 31 мая 2019 г. №24/33 Об утверждении Правил по охране труда при выполнении строительных работ; Специфические требования по обеспечению пожарной безопасности взрывопожароопасных и пожароопасных производств, утвержденных Советом Министров Республики Беларусь от 20 ноября 2019 г. № 779. Введены в действие - 28 февраля 2020 г.; Требования действующих ТТК, Требования инструкций по охране труда.
  - До начала строительных работ необходимо выполнить следующие мероприятия: оформить разрешение (ордер) на производство работ; установить выносные помещения согласно строительству; наметить границы территории организации и номера телефонной указки на выносных панелях; организовать освещение строительной площадки, рабочих мест и опасных участков; установить бункера-накопители для сбора строительного мусора в зоне выноса отходов; установить временные стены со скелетом строповки и таблицами масс перемещаемых грузов в зоне производства работ; оборудовать места для хранения грузозахватных приспособлений и тары у выносных панелей; выложить прикладку временных сетей электроснабжения; обозначить на местности зоны видимых знаков границ зон работ и опасных зон; установить стелы, оборудованные проблесковыми маячками, согласно наряду, утвержденным местными органами; заблаговременно вывезти для выноса мусора.
  - До начала производства работ требуется выполнить временное электроснабжение от существующих сетей.
  - Для временного водоснабжения используется существующий водопровод.
  - Для в качестве канализации использовать буюлотлет.
  - Для нужд пожаротушения использовать сух. пожарные гидранты.
  - Запрещается вырубка и пересадка деревьев и кустарников растительности, не предусмотренная проектом. Зеленые насаждения, не подлежащие вырубке, должны быть вымарены оградой, а стволы от-дельно стоящих деревьев, в целях предотвращения от повреждений обшить поликарбонатом на высоту не менее 2,0 м.
  - Отходы и строительный мусор должны своевременно вывозиться для дальнейшей утилизации. Захоронение бракованных изделий и конструкций запрещается. Сжигание отходов и строительного мусора на участке строительства запрещается.
  - Монтаж и установка в эксплуатацию машин и механизмов, электрической лебедки, вести в соответствии с паспортом и инструкцией завода-изготовителя. Опасные зоны работающих машин и механизмов должны быть ограждены.

**Массы поднимаемых грузов**

№ пп	Наименование	Масса, ед. кв.
1	Ящик с раствором	800
2	Бадья с бетоном V=1м <sup>3</sup> при полном заполнении тяжелым бетоном	3000
3	Плита пустотная	1250-3400
4	Лестничные марши	1500
5	Лестничные площадки	1320
6	Фундаментные блоки	380-1630
7	Побдон с кирпичом	1700
8	Выносные ящики	2500
9	Арматурные каркасы	100
10	Побдон с кирпичом	2000
11	Ящик с раствором	800
12	Панельно-каркасная панель	500
13	Перекрышки	2000
14	Деревянные элементы	1000
15	Колоды жб, плиты колодез	600-1500
16	Опоры освещения	500-1000

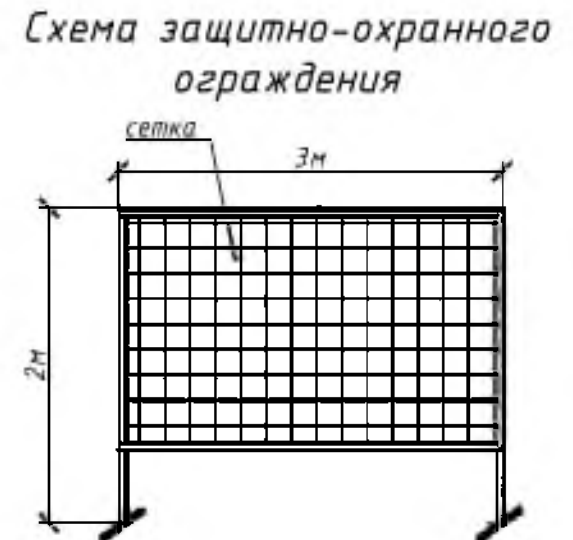
- Примечание (подземная часть):**
- Все работы производить в строгом соответствии с требованиями: Постановление министерства труда и социальной защиты республики Беларусь и министерства архитектуры и строительства республики Беларусь от 31 мая 2019 г. № 24/33 Об утверждении Правил по охране труда при выполнении строительных работ; СН 1.03.04-2020 Организация строительного производства; СН 1.03.01-2019 Возведение строительных конструкций зданий и сооружений; СП 5.01.02-2023 Устройство оснований и фундаментов; Постановление Министерства по чрезвычайным ситуациям Республики Беларусь 22.12.2018 №66 Правила по обеспечению промышленной безопасности грузоподъемных кранов;
  - Монтаж фундаментов производить в строгом соответствии с проектной документацией и СН 1.03.01-2019 Возведение строительных конструкций, зданий сооружений. Основные требования.
  - Фундаментные блоки следует устанавливать на выровненный до проектной отметки слой песка. Отклонение отметки выравнивающего слоя песка от проектной не должно превышать минус 15 мм.
  - Установка блоков фундаментов на покрытие водой или снегом основания не допускается.
  - Вертикальные и горизонтальные швы между блоками должны быть заполнены раствором и расшиты с двух сторон.
  - Монтаж блоков фундаментов выполняется с соблюдением перепады в швах, вертикальные шпиксы между торцами блоков замонтированы бетоном. Марка раствора и класс бетона должны соответствовать указанным в проектной документации.
  - Фундаментные блоки и блоки стен подвала складировать - в штабель высотой не более 2,6 м на подкладках и с прокладками;
  - Прогноз груза в пределах строительной площадки разрешен с ограничением выноса груза, согласно схемы строительного плана;
  - Скорость перемещения грузов при их приближении к границе рабочей зоны на расстояние не менее 7 м и дальнейшее транспортирование должна быть снижена до минимальной;
  - Рельсовые пути в обоих концах рельсового пути, а также концы стальных рельсов должны быть соединены между собой перемычками и присоединены к заземлителю (заземлены), образуя непрерывную электрическую цепь.
  - До начала строительства должна быть принята строительная площадка по акту о соответствии выполненных площадочных и внутриплощадочных подготовительных работ требованиям безопасности труда и готовности объекта к началу строительства в соответствии с СН 1.03.04-2020.
  - В процессе возведения строительных конструкций, зданий и сооружений необходимо выполнять геодезическую съемку в соответствии с СН 1.03.02-2019 с составлением исполнительных схем и составлять акты освидетельствования скрытых работ и промежуточной приемки ответственных конструкций в соответствии с СН 1.03.04-2020.
  - Работы по обратной засыпке пазух следует производить только после устройства перекрытий над подвалами. Категорически не допускается оставлять пазухи открытыми более: 1 мес. - в глинистых грунтах; 2 мес. - в песчаных грунтах. Технология уплотнения грунта в пазухах определяется строительной организацией для обеспечения проектных требований по плотности грунта в пазухах с учетом типов и наряд уплотняющих машин и механизмов в соответствии СП 5.01.02-2023.
  - Засыпку пазух в глинистых грунтах следует доводить до аттестов, гарантирующих надежный отвод поверхностных вод. В зинных условиях грунт для засыпки пазух должен быть тальм, а в зинных пазухах где невозможно обеспечить уплотнение грунта до требуемого состояния имеющихся технических средств) еще и наложиваемым с применением ручного уплотнения.

**Ситуационная схема**

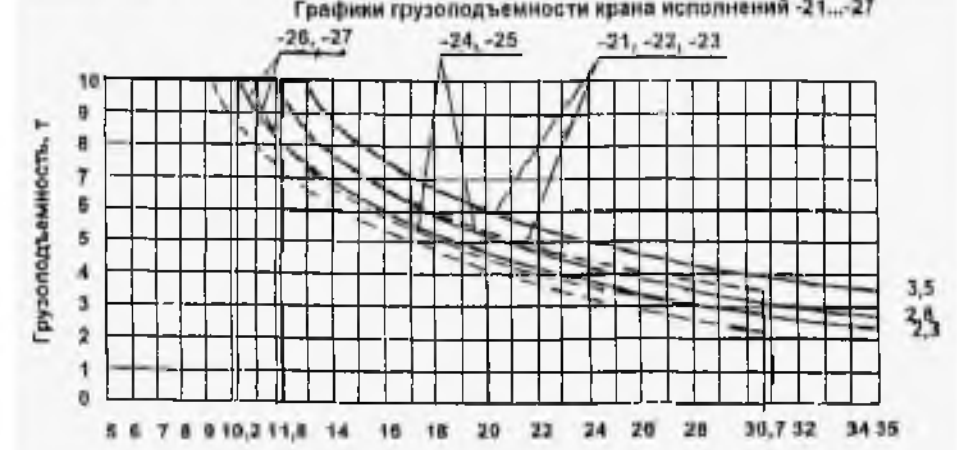


**Условные обозначения**

- ☐ ворота
- направление движения транспорта
- ☐ зона складирования материалов
- ☐ зона проноса груза краном
- ☐ зона складирования материалов
- ☐ контрольный груз
- ☐ ограждение крановых путей
- ☐ башенный модуль 2,45х6м
- ☐ площадка для раствора и бетона
- ☐ паспорт объема и схемы движения транспорта
- ☐ контейнеры для вывоза мусора
- ☐ место для курения
- ☐ временное защитное ограждение
- ☐ диалог
- ☐ прожектор освещения стройплощадки
- ☐ устройства заземления
- ☐ место очистки колес
- ☐ точка подключения временного водоснабжения
- ☐ участок с временной дорогой
- ☐ отвал плодородного грунта
- ☐ контейнер для строительного мусора
- ☐ закрытый склад
- ☐ электро-распределительный щит
- опасная зона работы крана
- ☐ отвал минимального грунта



**Грузовые характеристики крана КБМ401П**



**ВЕДОМОСТЬ ЖИЛЫХ И ОБЩЕСТВЕННЫХ ЗДАНИЙ И СООРУЖЕНИЙ**

№ по плану	Наименование и обозначение	Этажность	Кол-во		Площадь, м <sup>2</sup>			Строительный объем, м <sup>3</sup>	
			квартир	зданий	застройки	общая	зданий	всего	
1	Жилой дом (проект)	3	1	36	36	1027,56	1027,56	2077,25	9976,45
2	Автостоянка на 36 машиномест								
3	Детская игровая площадка и тихого отдыха								
4	Площадка для сушки белья								
5	Площадка для чистки домашних вещей								
6	Площадка для контейнеров вывозных отходов								
7	Чистые сооружения дождевых вод								

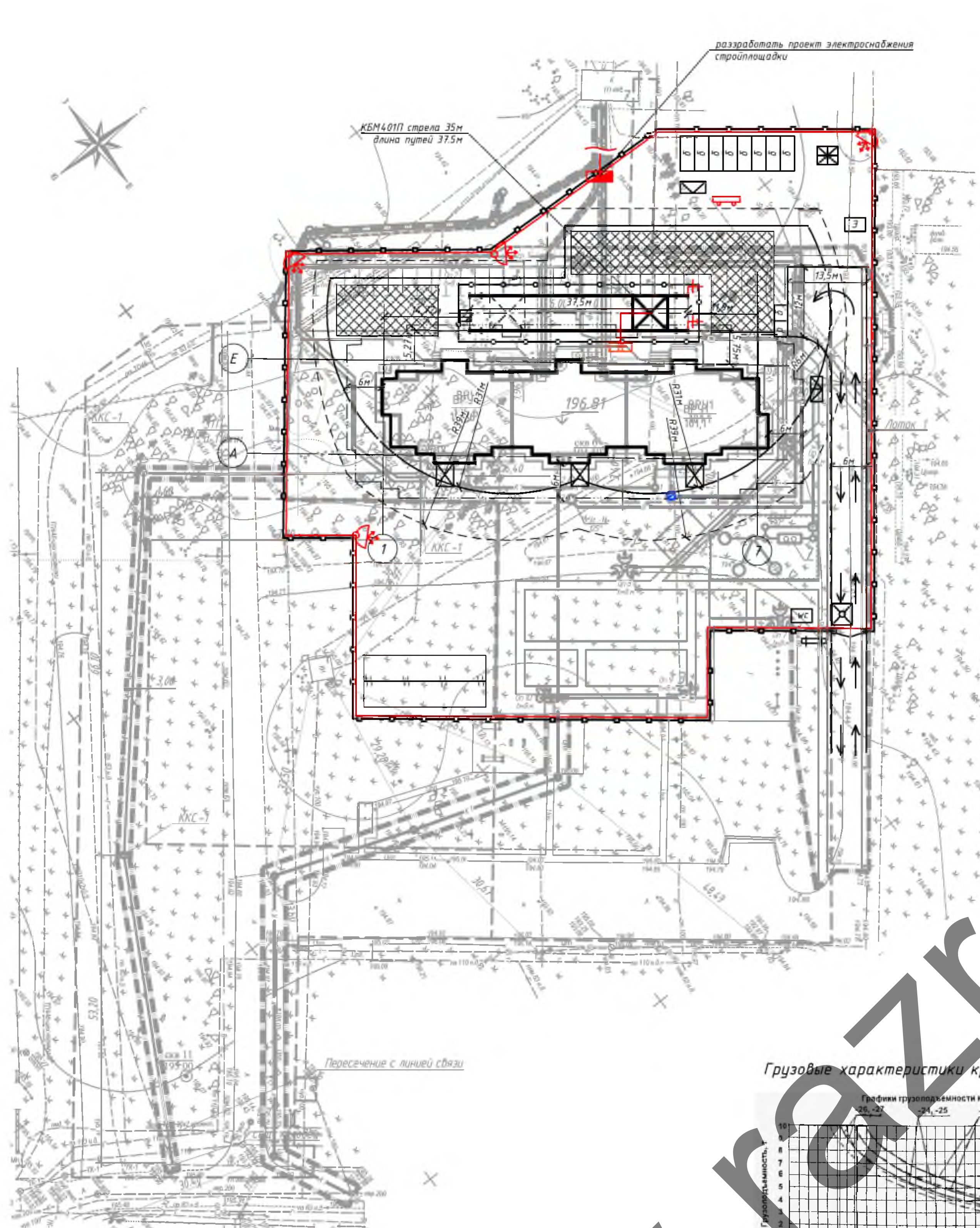
2-13/1-ППР

36-квартирный жилой дом в г.п. Ивенец и инженерные коммуникации к нему

Изм.	Кто	Лист	№ док.	Подп.	Дата
Разработал	Исполнитель	Проверил	Согласовано	Утвердил	
ПРОЕКТ ПРОИЗВОДСТВА РАБОТ					
Стройгенплан на возведение подземной части здания и подготовительный период М1:500					
Статус			Лист	Листов	
С			1	7	
ООО «Строительное управление №202»					

Формат А1





- Условные обозначения**
- Граница отведенного участка
  - Граница производства работ
  - Граница отвода жилого дома
  - К1 — Сети газ. бытовой котельной
  - К2 — Сети канализации дождевых вод
  - В1 — Сети водоснабжения
  - W1 — сети связи
  - W2 — сети КВП 10 кВт
  - W3 — сети КВП 0,4 кВт
  - W4 — сети наружного освещения
  - W5 — сети ЗОМ
  - ☀ Опоры освещения

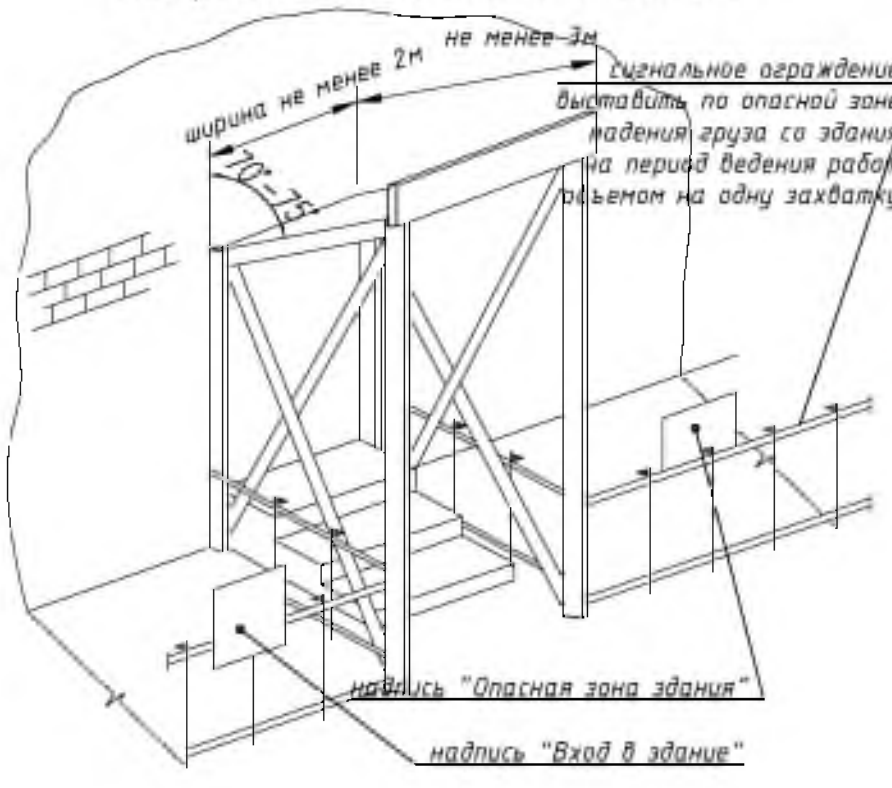
- Примечание (надземная часть)**
1. Все работы производить в строгом соответствии с требованиями Постановления Министерства труда и социальной защиты Республики Беларусь и Министерства архитектуры и строительства Республики Беларусь от 31 мая 2019 г. № 24/33 Об утверждении Правил по охране труда при выполнении строительных работ, СН 103.04.-2019 Обеспечение строительного производства, СН 103.01.-2019 Возведение строительных конструкций зданий и сооружений, Постановление Министерства по чрезвычайным ситуациям Республики Беларусь 22.12.2018 №66 Правила по обеспечению промышленной безопасности грузоподъемных кранов;
  2. На участке (захватке), где ведутся монтажные работы, не допускается выполнение других работ и нахождение посторонних лиц.
  3. При возведении зданий (сооружений) запрещается выполнять работы, связанные с нахождением работающих на одной захватке (участке) на этажах (ярусах), над которыми производится перемещение, установка и временное закрепление элементов конструкций и оборудования.
  4. В процессе монтажа конструкций зданий (сооружений) монтажники должны находиться на равне установленных и надежно закрепленных конструкциях или средствах подмощивания.
  5. Запрещается пребывание работающих на элементах конструкций и оборудования во время подъема и перемещения конструкций.
  6. Не допускается нахождение работающих под монтируемыми элементами конструкций и оборудования до установки их в проектное положение.
  7. Запрещается производство работ по кладке или облицовке наружных стен многоэтажных зданий во время гроз, снегопада, тумана, исключающих видимость в пределах фронта работ, и при скорости ветра 15 м/с и более.
  8. Запас кирпича на рабочем месте должен соответствовать 2-х - 4-х часовой потребности. Раствор должен подаваться на рабочее место за 10-15 минут до начала кладки. А в дальнейшем материалы подаются по мере их расходования.
  9. Масса поднимаемого груза должна быть определена до начала его подъема. Запрещается принимать монтируемые конструкции если они подняты над местом установки более чем 300 мм. Производство других работ в зоне действия крана запрещен. Запрещается выполнять работы, связанные с нахождением людей в одной секции (захватке, участке) на этажах (ярусах), над которыми производится перемещение, установка, монтаж и временное закрепление сварных конструкций.
  10. Выполнение монолитных бетонных и железобетонных конструкций методом замораживания запрещается.
  11. Строительные растворы и бетоны следует принимать в специально оборудованные ящики, позволяющие поддерживать в них требуемую температуру.
  12. Производство кладки в зимних условиях может быть выполнено следующими способами - замораживание, при котором допускается ранее замерзание раствора кладки и последующее его оттаивание в естественных условиях (основной способ); - замораживание с последующим постепенным полным или частичным оттаиванием с применением раствора, накапливающих достаточную прочность к моменту оттаивания, быстротвердеющие растворы с химическими добавками.
  13. Выполнение бетонных работ в зимних условиях осуществлять в соответствии с СН 103.01.-2019 Возведение строительных конструкций зданий и сооружений.
  14. Скрытые работы подлежат освидетельствованию с составлением актов по установленной форме. Акт освидетельствования скрытых работ должен составляться на заверенный процесс, выполненный самостоятельным подразделением исполнителей.
  15. Запрещается выполнение последующих работ при отсутствии актов освидетельствования предшествующих скрытых работ во всех случаях.
  16. Во время перерывов в работе технологические приспособления, материалы и инструменты должны быть закреплены или убраны с крыши.
  17. Подниматься на крышу и спускаться с нее следует только по внутренним лестничным клеткам и оборудованным для подъема на крышу лестницам.
  18. Все строительные-монтажные работы, организация строительной площадки, участка работ и рабочих мест должны производиться при строгом соблюдении Специфических требований по обеспечению пожарной безопасности взрывопожароопасных и пожароопасных производств, утвержденных Постановлением Совета Министров Республики Беларусь 20.11.2019 № 779.
  19. Курение на строительной площадке допускается только в специально отведенных местах, определенных инструкциями по пожарной безопасности, оборудованных в установленном порядке и обозначенных указателями «Место для курения».

**Массы поднимаемых грузов**

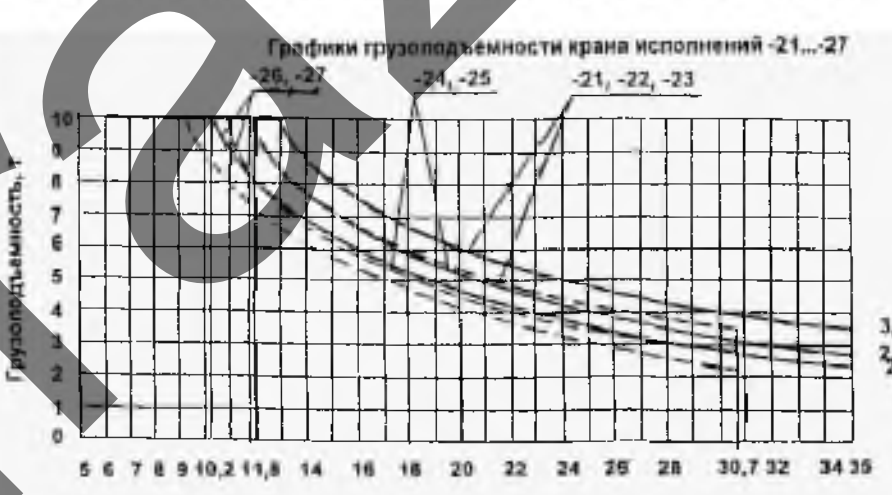
№ пп	Наименование	Масса вв, кг
1	Ящик с раствором	800
2	Бадейка с бетоном V=1м3 при полном заполнении тяжелым бетоном	3000
3	Плита пустотная	1250-3400
4	Лестничные марши	1540
5	Лестничные площадки	1320
6	Фундаментные блоки	380-1630
7	Поддон с кирпичом	1700
8	Бытовые модули	2500
9	Арматурные каркасы	100
10	Поддон с кирпичом	2000
11	Ящик с раствором	800
12	Шаркниро-панельные подмости	500
13	Перемычки	2000
14	Деревянные зажимы	1000
15	Колодки жб, плиты колодцев	600-1500
16	Опоры освещения	500-1000



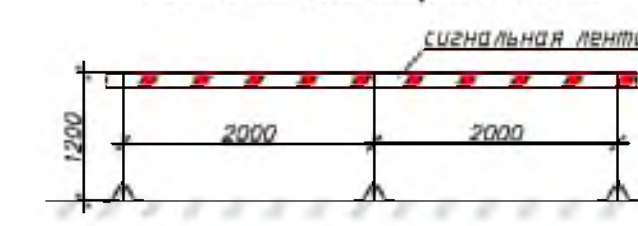
**Схема устройства защитного козырька над входами в здание**



**Грузовые характеристики крана КБМ401П**

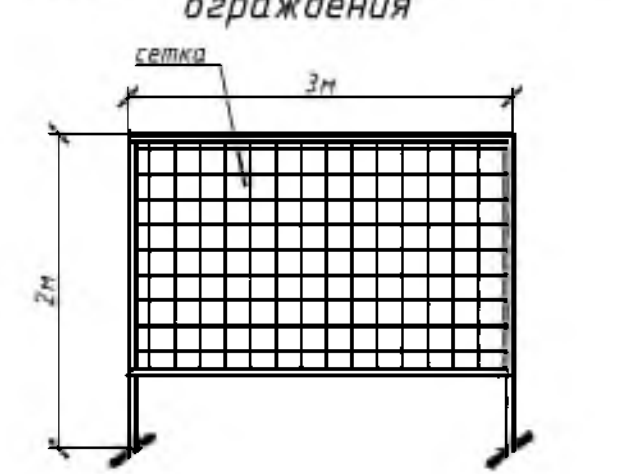


**Сигнальное ограждение**



Важно: Опасные участки производства работ ограждать сигнальной лентой.

**Схема защитно-охранного ограждения**



**Условные обозначения**

- ☐ ворота
- направление движения транспорта
- ось башенного крана
- ☒ зона складирования материалов
- ☒ площадка для раствора и бетона
- ☒ контейнеры для бытового мусора
- ☒ временное защитное ограждение
- ☒ прожектор освещения строительной площадки
- ☒ крановый рубильник
- ☒ зона проноса груза краном
- ☒ контрольный груз
- ☒ бытовой модуль 2,45х6м
- ☒ паспорт объема и схема движения транспорта
- ☒ место для курения
- ☒ вышутлет
- ☒ место очистки колес
- ☒ точка подключения временного водоснабжения
- ☒ опасная зона работы крана
- ☒ участок с временной дорожкой
- ☒ защитные козырьки над входами в здание
- ☒ комплект средств пожаротушения (пожарный щит)
- ☒ контейнер для строительного мусора
- ☒ закрытый склад
- ☒ опасная зона падения груза со здания (монтажная зона)
- ☒ электро-распределительный щит
- ☒ устройство заземления

**ВЕДОМОСТЬ ЖИЛЫХ И ОБЩЕСТВЕННЫХ ЗДАНИЙ И СООРУЖЕНИЙ**

№ по плану	Наименование и обозначение	Этажность	Кол-во		Площадь, м²			Строительный объем, м³				
			зданий	квартир	здания	застройки	общая	здания	всего			
1	Жилой дом (проект)	3	1	36	36	1027,56	1027,56	2077,25	2077,25	9976,45	9976,45	
2	Автостоянка на 36 машиномест											
3	Детская игровая площадка и тихого отдыха											
4	Площадка для сушки белья											
5	Площадка для чистки домашних вещей											
6	Площадка для контейнеров бытовых отходов											
7	Очистные сооружения дождевых вод											
2-13/1-ППР												
36-квартирный жилой дом в г.п. Ивенец и инженерные коммуникации к нему												
Изм.	Кв. ун.	Лист	№ док.	Подп.	Дата							
Разработал: [подпись]						ПРОЕКТ ПРОИЗВОДСТВА РАБОТ				Страница	Лист	Листов
										С	2	7
Стройгенплан на возведение надземной части здания М1:500						ООО «Строительное управление №202»						

Инв. № подл. Подп. и дата. Взам. инв. №. Согласовано.



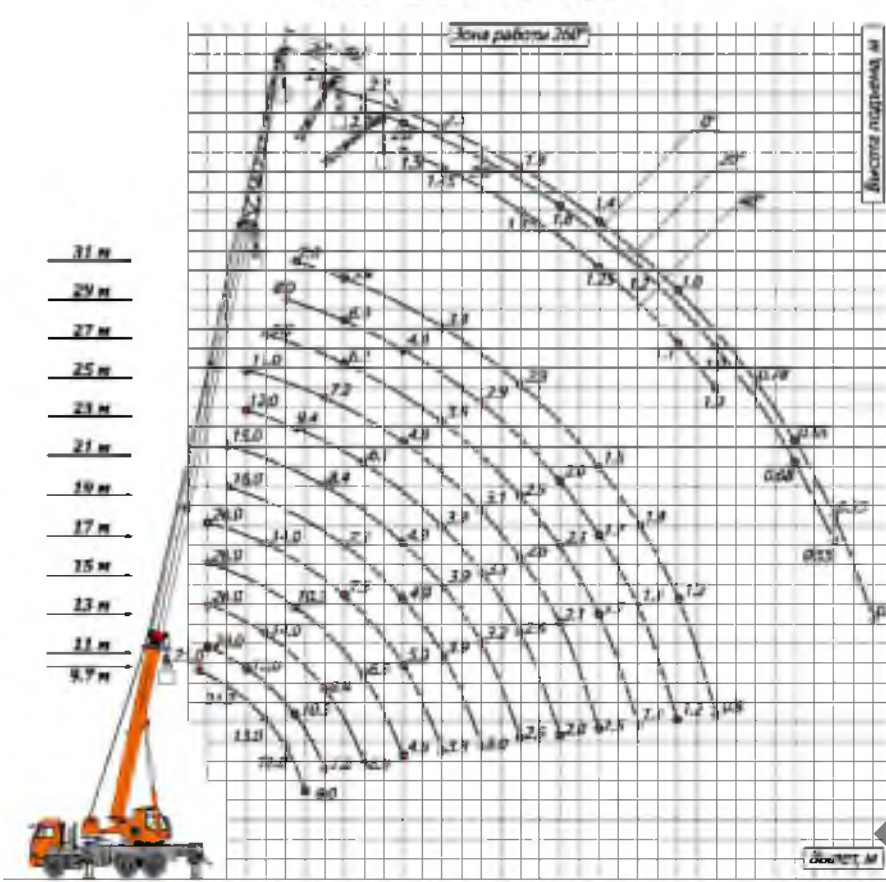
Стройгенплан (на период устройства наружных инженерных сетей и благоустройства) М1:500

Характеристики автокрана КС 55713-1К-4

Утверждаю.

Условные обозначения

- Граница отведенного участка
- Граница производства работ
- К 1 Сети газ. выходы канализации
- К 2 Сети канализации дождевых вод
- В 1 Сети водоснабжения
- Сети связи
- И 1 Сети КВЛ 10 кВт
- Сети КВЛ 0,4 кВт
- И 3 Сети наружного освещения
- Сети ЭОМ
- Опоры освещения



- Устройство наружных инженерных сетей и благоустройство:
1. Все работы производятся с соблюдением СН 143.04.-2020 (принятые строительными нормами), СН 143.01.-2019 (Водные строительные конструкции зданий и сооружений), СН 143.02.-2022 (Канализация дождевая и хозяйственная), Постановление Министерства труда и социальной защиты Республики Беларусь и Министерства архитектуры и строительства Республики Беларусь от 31 мая 2019 г. №24/33 «Об утверждении Правил по охране труда при выполнении строительных работ», СНУ 3.05.06-85 Забезпечення безпеки при виконанні будівельних робіт. Державні органи та підприємства контролю за виконанням будівельних робіт. ТП 45-3-02-2017 (02250) Експлуатація мереж електроенергії, газу, теплоенергії, теплопостачання та теплової енергетики житлової та промислової призначення. Діагностика, ремонт та реконструкція мереж теплопостачання та теплової енергетики житлової та промислової призначення. ТП 45-3-02-2019 (02250) Експлуатація мереж електроенергії, газу, теплоенергії, теплопостачання та теплової енергетики житлової та промислової призначення. ТП 45-3-02-2019 (02250) Експлуатація мереж електроенергії, газу, теплоенергії, теплопостачання та теплової енергетики житлової та промислової призначення. ТП 45-4-01-272-2016 (02250) Наружние сети и сооружения водоснабжения и канализации. Правила монтажа.
  2. При выполнении земляных работ в котлованах, траншеях, подпольях, в случае установления закондensation, допустимо только после получения письменного разрешения владельца котлована и фундамента, в соответствии с требованиями СНУ 3.05.06-85. Земельные работы. До начала производства земляных работ необходимо уведомить владельцев котлованов и объектов, соответствующие законы или постановления. При выполнении земляных работ необходимо уведомить владельца котлована и фундамента, в соответствии с требованиями СНУ 3.05.06-85. Земельные работы. До начала производства земляных работ необходимо уведомить владельцев котлованов и объектов, соответствующие законы или постановления. При выполнении земляных работ необходимо уведомить владельца котлована и фундамента, в соответствии с требованиями СНУ 3.05.06-85. Земельные работы. До начала производства земляных работ необходимо уведомить владельцев котлованов и объектов, соответствующие законы или постановления.
  3. При выполнении земляных работ в котлованах, траншеях, подпольях, в случае установления закондensation, допустимо только после получения письменного разрешения владельца котлована и фундамента, в соответствии с требованиями СНУ 3.05.06-85. Земельные работы. До начала производства земляных работ необходимо уведомить владельцев котлованов и объектов, соответствующие законы или постановления. При выполнении земляных работ необходимо уведомить владельца котлована и фундамента, в соответствии с требованиями СНУ 3.05.06-85. Земельные работы. До начала производства земляных работ необходимо уведомить владельцев котлованов и объектов, соответствующие законы или постановления.
  4. Разработка грунта в котлованах, траншеях, подпольях, в случае установления закондensation, допустимо только при условии отсутствия инженерных сетей. Применение лопаточной машины в местах расположения инженерных сетей с действующими коммуникациями, не защищенными от механических повреждений, запрещается по согласованию с организацией, владеющей коммуникацией.
  5. Отказываться от выполнения работ, связанных с контролем геологических отметок колодезь и прорывов. Результаты контроля должны быть занесены в журналы геодезических работ, определяющих условия работ.
  6. Грунт excavation не должен содержать камни, щебень, остатки растений, мусора. При этом должно обеспечиваться сохранение гидроизоляции колодезь и целостность грунта excavation.
  7. Запрещается монтаж арматуры за пределами.
  8. Перед началом работ из ПМД, ПВД, ПП, ПВХ и других полимерных материалов должны проводиться тщательная проверка с целью исключения трещин, порезов, разрывов и других механических повреждений арматуры более 2 мм по поперечному сечению.
  9. Арматура должна быть надежно закреплена в котлованах и траншеях, в соответствии с требованиями СНУ 3.05.06-85. Земельные работы. До начала производства земляных работ необходимо уведомить владельцев котлованов и объектов, соответствующие законы или постановления. При выполнении земляных работ необходимо уведомить владельца котлована и фундамента, в соответствии с требованиями СНУ 3.05.06-85. Земельные работы. До начала производства земляных работ необходимо уведомить владельцев котлованов и объектов, соответствующие законы или постановления.
  10. Опасные участки должны быть ограждены сигнальными лентами. Сигнальные ленты должны быть изготовлены из прочного материала и иметь длину не менее 2,0 м.
  11. При выполнении работ в котлованах, траншеях, подпольях, в случае установления закондensation, допустимо только после получения письменного разрешения владельца котлована и фундамента, в соответствии с требованиями СНУ 3.05.06-85. Земельные работы. До начала производства земляных работ необходимо уведомить владельцев котлованов и объектов, соответствующие законы или постановления. При выполнении земляных работ необходимо уведомить владельца котлована и фундамента, в соответствии с требованиями СНУ 3.05.06-85. Земельные работы. До начала производства земляных работ необходимо уведомить владельцев котлованов и объектов, соответствующие законы или постановления.
  12. При выполнении работ в котлованах, траншеях, подпольях, в случае установления закондensation, допустимо только после получения письменного разрешения владельца котлована и фундамента, в соответствии с требованиями СНУ 3.05.06-85. Земельные работы. До начала производства земляных работ необходимо уведомить владельцев котлованов и объектов, соответствующие законы или постановления. При выполнении земляных работ необходимо уведомить владельца котлована и фундамента, в соответствии с требованиями СНУ 3.05.06-85. Земельные работы. До начала производства земляных работ необходимо уведомить владельцев котлованов и объектов, соответствующие законы или постановления.
  13. При выполнении работ в котлованах, траншеях, подпольях, в случае установления закондensation, допустимо только после получения письменного разрешения владельца котлована и фундамента, в соответствии с требованиями СНУ 3.05.06-85. Земельные работы. До начала производства земляных работ необходимо уведомить владельцев котлованов и объектов, соответствующие законы или постановления. При выполнении земляных работ необходимо уведомить владельца котлована и фундамента, в соответствии с требованиями СНУ 3.05.06-85. Земельные работы. До начала производства земляных работ необходимо уведомить владельцев котлованов и объектов, соответствующие законы или постановления.
  14. При выполнении работ в котлованах, траншеях, подпольях, в случае установления закондensation, допустимо только после получения письменного разрешения владельца котлована и фундамента, в соответствии с требованиями СНУ 3.05.06-85. Земельные работы. До начала производства земляных работ необходимо уведомить владельцев котлованов и объектов, соответствующие законы или постановления. При выполнении земляных работ необходимо уведомить владельца котлована и фундамента, в соответствии с требованиями СНУ 3.05.06-85. Земельные работы. До начала производства земляных работ необходимо уведомить владельцев котлованов и объектов, соответствующие законы или постановления.
  15. При выполнении работ в котлованах, траншеях, подпольях, в случае установления закондensation, допустимо только после получения письменного разрешения владельца котлована и фундамента, в соответствии с требованиями СНУ 3.05.06-85. Земельные работы. До начала производства земляных работ необходимо уведомить владельцев котлованов и объектов, соответствующие законы или постановления. При выполнении земляных работ необходимо уведомить владельца котлована и фундамента, в соответствии с требованиями СНУ 3.05.06-85. Земельные работы. До начала производства земляных работ необходимо уведомить владельцев котлованов и объектов, соответствующие законы или постановления.
  16. При выполнении работ в котлованах, траншеях, подпольях, в случае установления закондensation, допустимо только после получения письменного разрешения владельца котлована и фундамента, в соответствии с требованиями СНУ 3.05.06-85. Земельные работы. До начала производства земляных работ необходимо уведомить владельцев котлованов и объектов, соответствующие законы или постановления. При выполнении земляных работ необходимо уведомить владельца котлована и фундамента, в соответствии с требованиями СНУ 3.05.06-85. Земельные работы. До начала производства земляных работ необходимо уведомить владельцев котлованов и объектов, соответствующие законы или постановления.
  17. Если автомобиль установлен на площадке для работ, он должен находиться на расстоянии не менее 1,5 м от края котлована, траншеи или другой выемки. Если автомобиль установлен на площадке для работ, он должен находиться на расстоянии не менее 1,5 м от края котлована, траншеи или другой выемки. Если автомобиль установлен на площадке для работ, он должен находиться на расстоянии не менее 1,5 м от края котлована, траншеи или другой выемки.
  18. Если автомобиль установлен на площадке для работ, он должен находиться на расстоянии не менее 1,5 м от края котлована, траншеи или другой выемки. Если автомобиль установлен на площадке для работ, он должен находиться на расстоянии не менее 1,5 м от края котлована, траншеи или другой выемки. Если автомобиль установлен на площадке для работ, он должен находиться на расстоянии не менее 1,5 м от края котлована, траншеи или другой выемки.
  19. Переносить материалы на высоту по вертикальному пути разрешается только в исключительных случаях и на расстояние не более 50 м.
  20. Запрещается переносить материалы на высоту по лестницам и стремянкам.
  21. На высоте 1,5 м и выше должны выполняться работы, не допускается выполнение работ на высоте более 1,5 м. Запрещается выполнение работ на высоте более 1,5 м. Запрещается выполнение работ на высоте более 1,5 м.
  22. Не допускается нахождение людей под материалами, конструкциями и оборудованием до окончания их в установленном порядке.
  23. Все сигналы подавать только один раз (предупреждение, предупреждение, прекращение), кроме сигнала «Стоп», который может быть подан любым работником, замечавшим опасность.
  24. Расстояние между опорами сигнальных конструкций от земли и между опорами должно быть не менее 1,5 м. Расстояние между опорами сигнальных конструкций от земли и между опорами должно быть не менее 1,5 м. Расстояние между опорами сигнальных конструкций от земли и между опорами должно быть не менее 1,5 м.
  25. Высота конструкции сигналов в участке должна быть не менее 0,8 м. Высота конструкции сигналов в участке должна быть не менее 0,8 м. Высота конструкции сигналов в участке должна быть не менее 0,8 м.
  26. Расстояние между опорами сигнальных конструкций от земли и между опорами должно быть не менее 1,5 м. Расстояние между опорами сигнальных конструкций от земли и между опорами должно быть не менее 1,5 м. Расстояние между опорами сигнальных конструкций от земли и между опорами должно быть не менее 1,5 м.
  27. Работы по переносу и установке вертикальных панелей и поддонам от конструкций с большой парусностью запрещается при скорости ветра 10 м/с и более.
  28. При выполнении работ в котлованах, траншеях, подпольях, в случае установления закондensation, допустимо только после получения письменного разрешения владельца котлована и фундамента, в соответствии с требованиями СНУ 3.05.06-85. Земельные работы. До начала производства земляных работ необходимо уведомить владельцев котлованов и объектов, соответствующие законы или постановления. При выполнении земляных работ необходимо уведомить владельца котлована и фундамента, в соответствии с требованиями СНУ 3.05.06-85. Земельные работы. До начала производства земляных работ необходимо уведомить владельцев котлованов и объектов, соответствующие законы или постановления.
  29. Отказываться от выполнения работ, связанных с контролем геологических отметок колодезь и прорывов. Результаты контроля должны быть занесены в журналы геодезических работ, определяющих условия работ.
  30. Опасные участки должны быть ограждены сигнальными лентами. Сигнальные ленты должны быть изготовлены из прочного материала и иметь длину не менее 2,0 м.
  31. Сигнальные ленты должны быть изготовлены из прочного материала и иметь длину не менее 2,0 м.
  32. Установкой кранов для выполнения строительных работ и других работ должно производиться с обеспечением безопасных условий, регламентированных СНУ 3.05.06-85. Земельные работы. До начала производства земляных работ необходимо уведомить владельцев котлованов и объектов, соответствующие законы или постановления. При выполнении земляных работ необходимо уведомить владельца котлована и фундамента, в соответствии с требованиями СНУ 3.05.06-85. Земельные работы. До начала производства земляных работ необходимо уведомить владельцев котлованов и объектов, соответствующие законы или постановления.
  33. Руководитель предприятия - владелец оборудования, заказчика, а также индивидуальный предприниматель должны обеспечить личную безопасность на месте выполнения работ за исключением производства работ краном, выполнение которых осуществляется с помощью кранов, установленных на территории котлована. Руководитель предприятия - владелец оборудования, заказчика, а также индивидуальный предприниматель должны обеспечить личную безопасность на месте выполнения работ за исключением производства работ краном, выполнение которых осуществляется с помощью кранов, установленных на территории котлована.

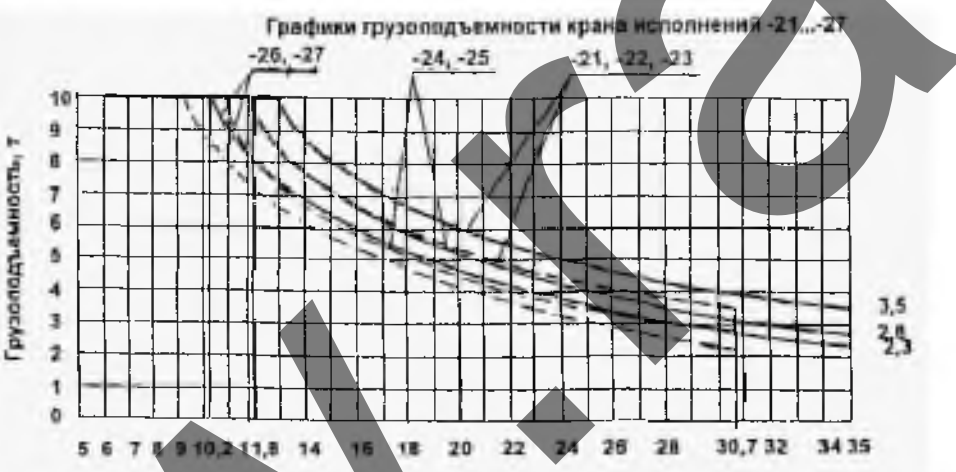
Массы поднимаемых грузов

№ пп	Наименование	Масса шт., кг
1	Ящик с раствором	800
2	Бадья с бетоном У4т3 при полном заполнении тяжелым бетоном	3000
3	Плита пустотная	1250-3400
4	Лестничные марши	1540
5	Лестничные площадки	1320
6	Фундаментные блоки	380-1630
7	Паван с кирпичом	1700
8	Выбыве модули	2500
9	Арматурные каркасы	100
10	Паван с кирпичом	2000
11	Ящик с раствором	800
12	Шпатель-поярочный поштасы	500
13	Перемычки	2000
14	Деревянные элементы	1000
15	Колоды жб, плиты колодезь	600-1500
16	Опоры освещения	500-1000

Ситуационная схема



Грузовые характеристики крана КСМ401П



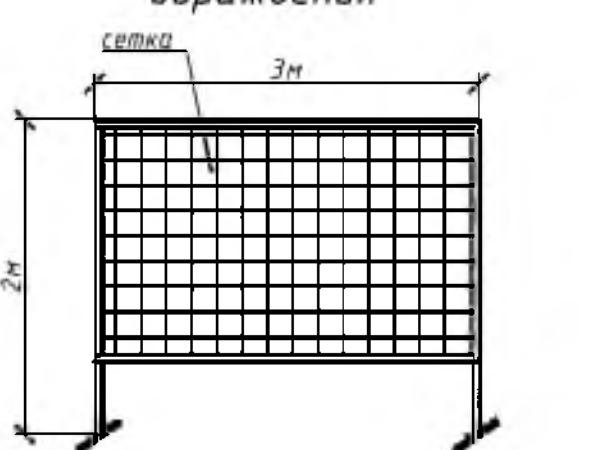
ВЕДОМОСТЬ ЖИЛЫХ И ОБЩЕСТВЕННЫХ ЗДАНИЙ И СООРУЖЕНИЙ

№ на плане	Наименование и обозначение	Этажность	Кол-во		Площадь, м <sup>2</sup>		Строительный объем, м <sup>3</sup>				
			квартир	зданий	застройки		зданий	всего			
					всего	общая					
1	Жилой дом (проект)	3	1	36	36	1027,56	1027,56	2077,25	2077,25	9976,45	9976,45
2	Автостоянка на 36 машиномест										
3	Детская игровая площадка и тихого отдыха										
4	Площадка для сушки белья										
5	Площадка для чистки домашних вещей										
6	Площадка для контейнеров бытовых отходов										
7	Очистные сооружения дождевых вод										

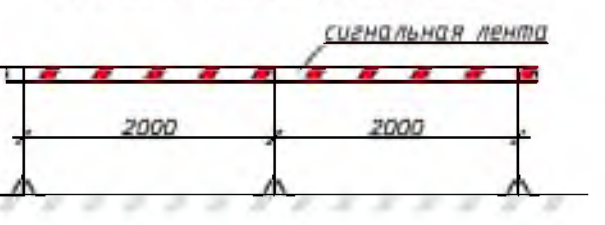
Условные обозначения

- ворота
- направление движения транспорта
- сигнальное ограждение (только под присмотром мастера или прораба) или защитно-ограждение (можно ограждать участки и оставлять их без присмотра)
- контейнеры для бытового мусора
- временное защитное ограждение
- прожектор освещения стройплощадки
- зона прогона груза краном
- выбыве модуль 2,45х6м
- паспорт объёма и схемы движения транспорта
- место для курения
- выхлоп
- электро-распределительный щит
- место очистки колес
- участок с временной дорогой
- комплект средств пожаротушения (пожарный щит)
- контейнер для строительного мусора
- закрытый склад
- опасная зона работы крана
- защитные козырьки над вводом в здание
- стойки автокрана (показаны выборочно)
- опасная зона падения груза со здания (монтажная зона)

Схема защитно-оградительного ограждения



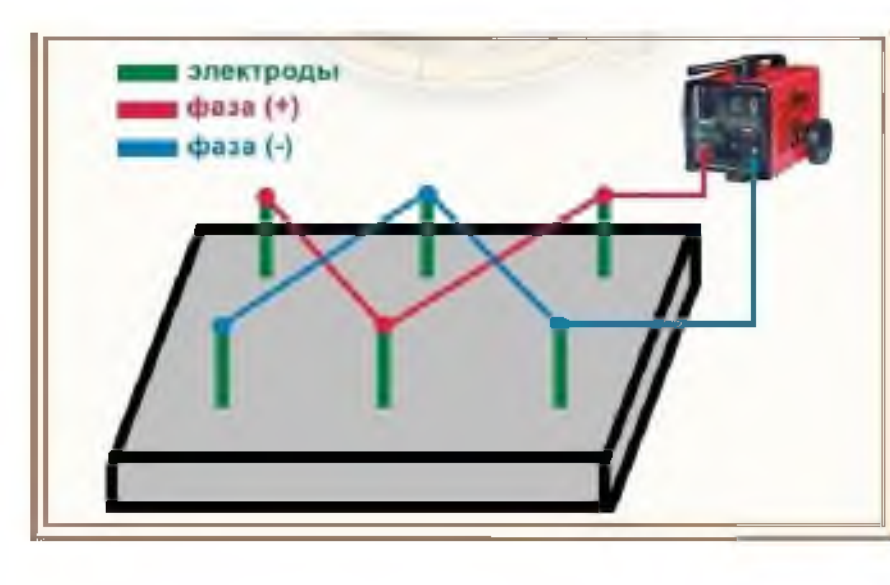
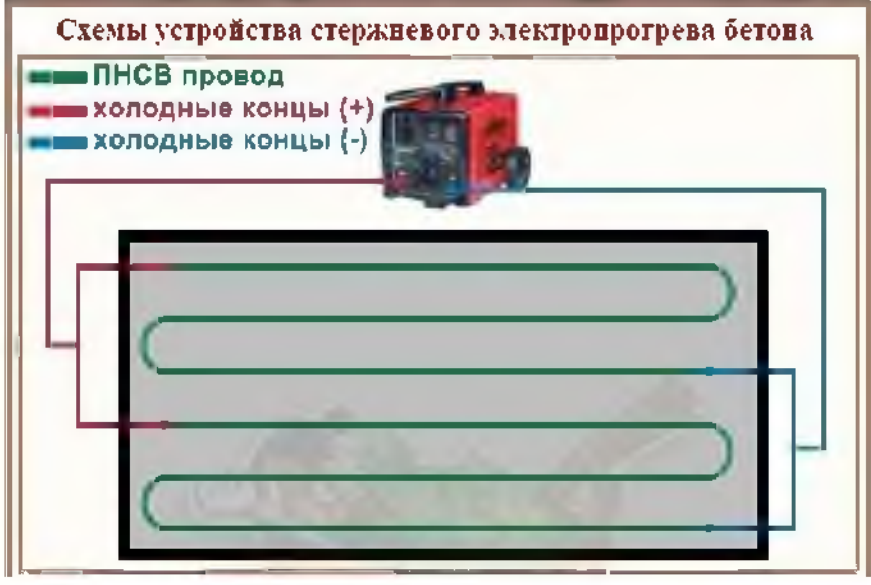
Сигнальное ограждение



Важно: Опасные участки производства работ ограждать сигнальной лентой.

№ пп. табл. План. и дата. Взам. инв. №. Согласовано.





Порядок безопасной работы с автомобильным краном. До начала производства работ краном необходимо соблюдать следующие условия: 1. Машинист и стропальщики должны пройти инструктаж по безопасности работы...

Схема крепления страховочных поясов при ведении ведения каменных работ

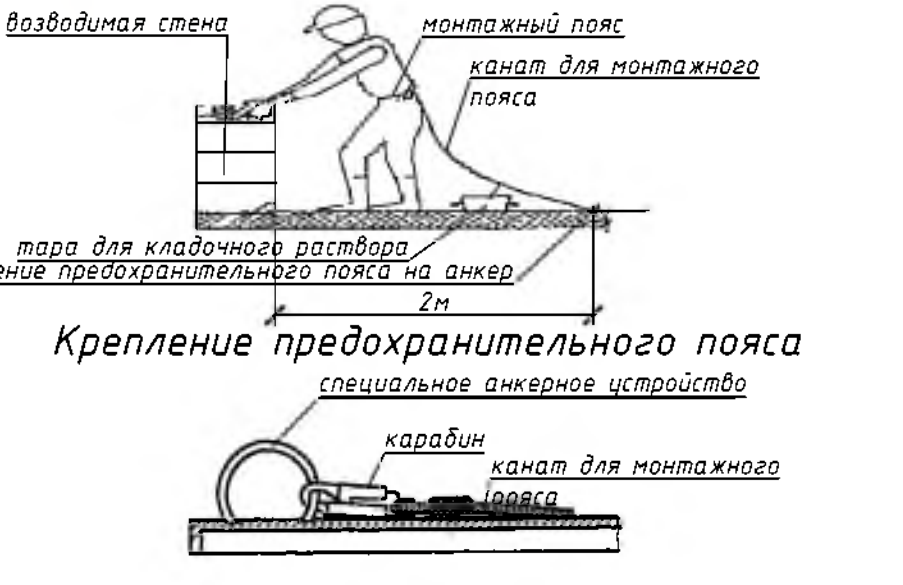
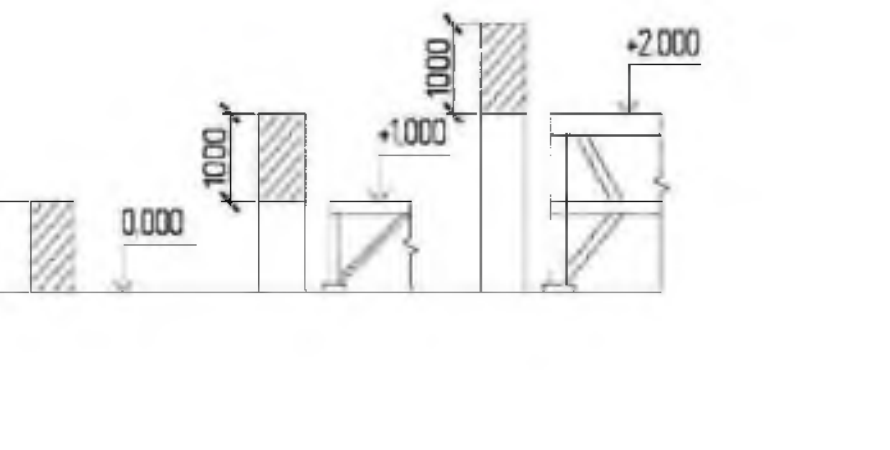


Схема разбивки кладки по ярусам



Организация рабочего места при производстве каменных работ

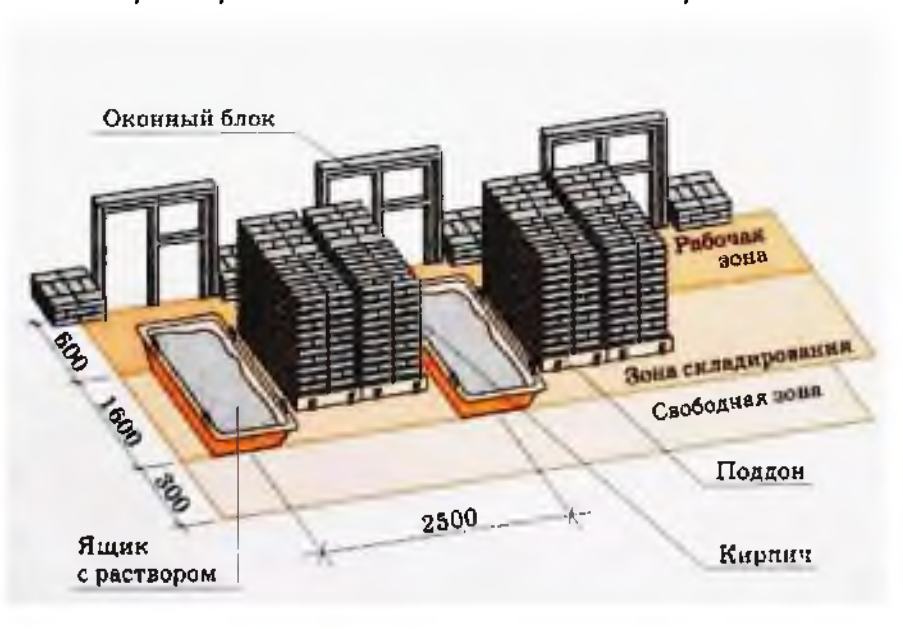
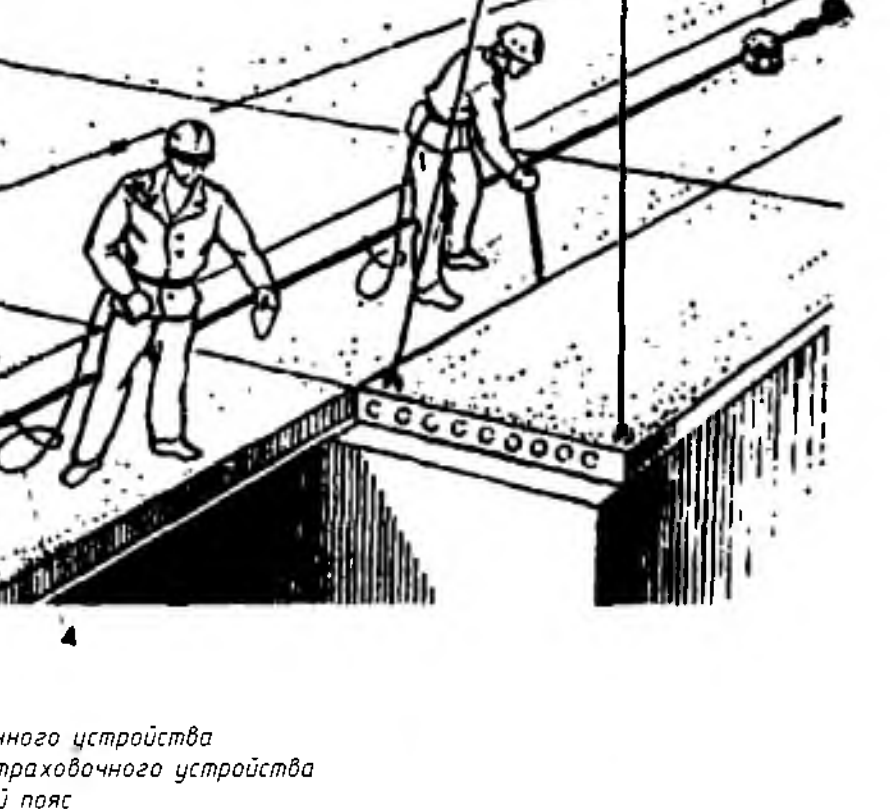


Схема страховки при монтаже плит перекрытия



- 1. При подъеме, перемещении и опускании груза следует соблюдать требования безопасности: 2. На месте производства работ по перемещению грузов кранами, а также на кране не допускать нахождения лиц, не имеющих прямого отношения к производной работе; 3. Пуск и торможение всех механизмов крана производить плавно, без рывков; 4. Во время подъема грузов к подъему следует за креплением и не допускать подъема плохо закрепленных грузов; 5. Следить за работой стропальщиков и не включать механизмы автокрана без сигнала; 6. Принимать сигналы к работе только от одного стропальщика-сигнальщика; 7. Аварийный сигнал "стоп" принимать от любого лица, подающего его; 8. определять по указателю грузоподъемности грузоподъемность крана для каждого вылета стрелы; 9. перед подъемом груза предупредить стропальщика и всех находящихся около крана лиц о необходимости уйти из зоны поднимаемого груза и возможной опускания стрелы; 10. устанавливать кран подъемного механизма над грузом так, чтобы при подъеме груза исключалось косое натяжение грузовой каната; 11. при подъеме груза предварительно поднять его на высоту не более 200-300 мм для проверки правильности строповки и надежности действия тормоза; 12. перемещение груза неизвестной массы производить только после определения его фактической массы; 13. груз или грузозахватное приспособление при их горизонтальном перемещении предварительно поднять на 300 мм выше встречавшихся на пути препятствий; 14. при перемещении крана с грузом положение стрелы и наружку на кран устанавливать в соответствии с инструкцией на эксплуатацию крана; 15. опускать перемещаемый груз лишь на предназначенное для этого место, где исключается возможность падения, опрокидывания или сползания устанавливаемого груза. На месте установки груза должны быть предприняты меры по обеспечению устойчивости площадки для пола, чтобы стропы несли бы нагрузку и без повреждения элементов из-под груза. Устанавливать груз в местах, для этого не предназначенных, не разрешается; 16. указку и разбурку груза производить равномерно, без нарушения установленных для складирования грузов заборов и без загромождения проходов; 17. нагрузку крана в автомобиль и другие транспортные средства производить только тогда, когда была обеспечена возможность удобной и безопасной строповки его при разгрузке; 18. при необходимости опоро, ремонта, регулировки техники, электрооборудования крана, осмотра и ремонта металлоконструкций отключать рубильник вводного устройства; 19. при перебегах в работе груз не оставлять в подвешенном состоянии; 20. при работе краном категорически запрещается: 1. допускать нахождение людей возле работающего крана в нахождение зажимов их между подвижной и неподвижной части крана; 2. допускать к объекту груза случайных людей, не имеющих удостоверений стропальщиков; 3. применять неисправные или несоблюдательным образом использованные приспособления, а также при отсутствии на них ярлыков; 4. поднимать или кантовать груз, масса которого превышает грузоподъемность крана для данного вылета стрелы или масса его неизвестна; 5. опускать стрелу с грузом до вылета, при котором грузоподъемность крана будет меньше массы поднимаемого груза; 6. производить резкие торможения при падении стрелы с грузом, стропальщика опускаться (сбрасывать) груз на площадку; 7. перемещать груз, находящийся в непосредственном положении; 8. отходить краном груз, застопоренный землей или опирающийся к земле, заземленным другим грузами, укрепленным болтами или залитый бетоном; 9. оставлять краном защитные грузом съемные грузозахватные приспособления (стропы, явля и т.п.); 10. поднимать груз с поврежденными строповочными устройствами; 11. поднимать груз по земле, лоту или рельсам краном при наклонном положении грузовой каната без применения направленных роликов; 12. отключать груз до момента его подъема, перемещения и опускания. Для разгрузки длинномерных и крупногабаритных грузов до момента перемещения их необходимо использовать краны или опирающиеся соответствующей длины; 13. опускать груз на автомобиль, а также поднимать груз при нахождении людей в кузове или в кабине автомобиля; 14. работать при выведенных из действия или неисправных приборах безопасности и тормозах; 15. укладывать груз на электрические кабели и трубопроводы, а также на край откоса или траншеи; 16. поднимать или перемещать людей на кране, грузе или в кабинках подвешенных автомобилей (механизмов);

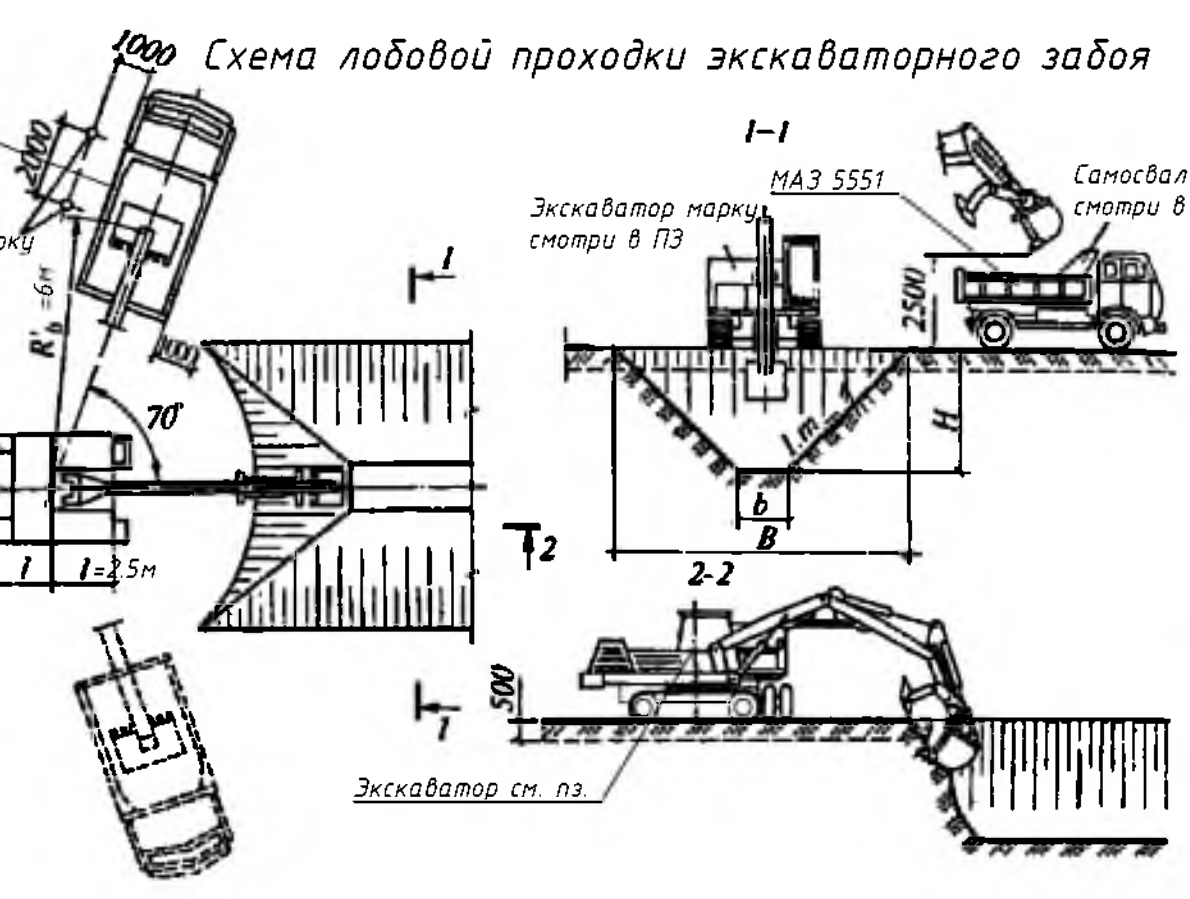


Схема привязки крановых путей к котловану

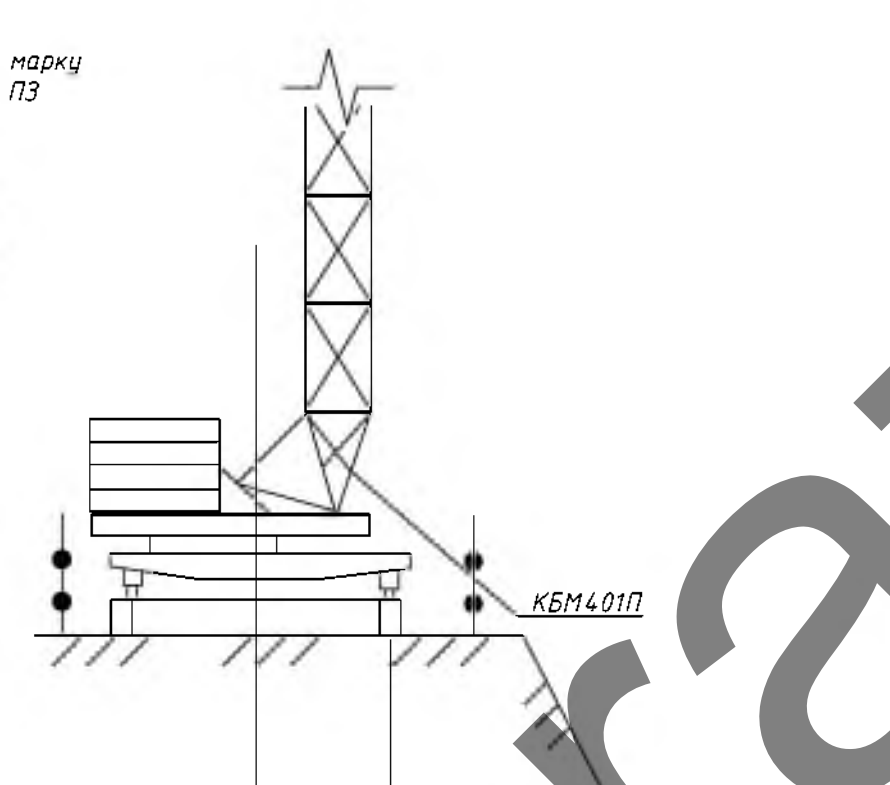


Схема уплотнения грунта виброплитой



Схема уплотнения бетонной смеси

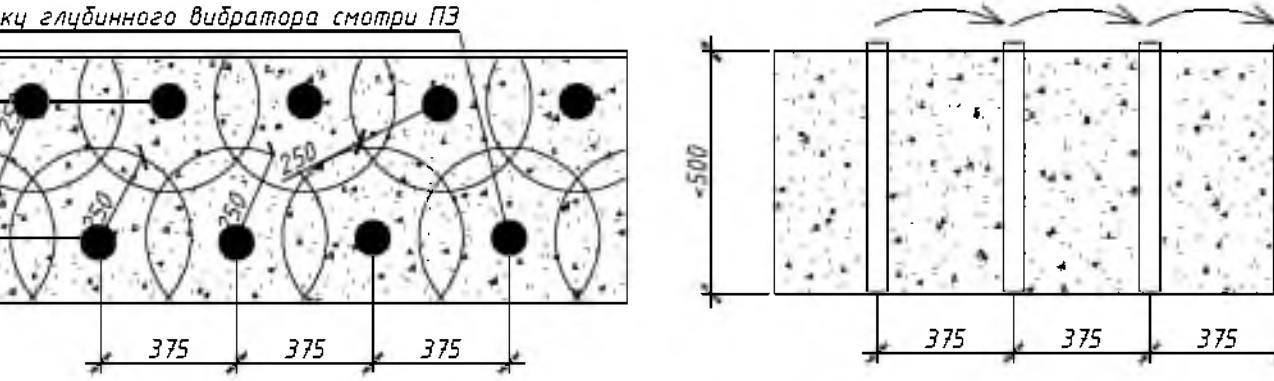
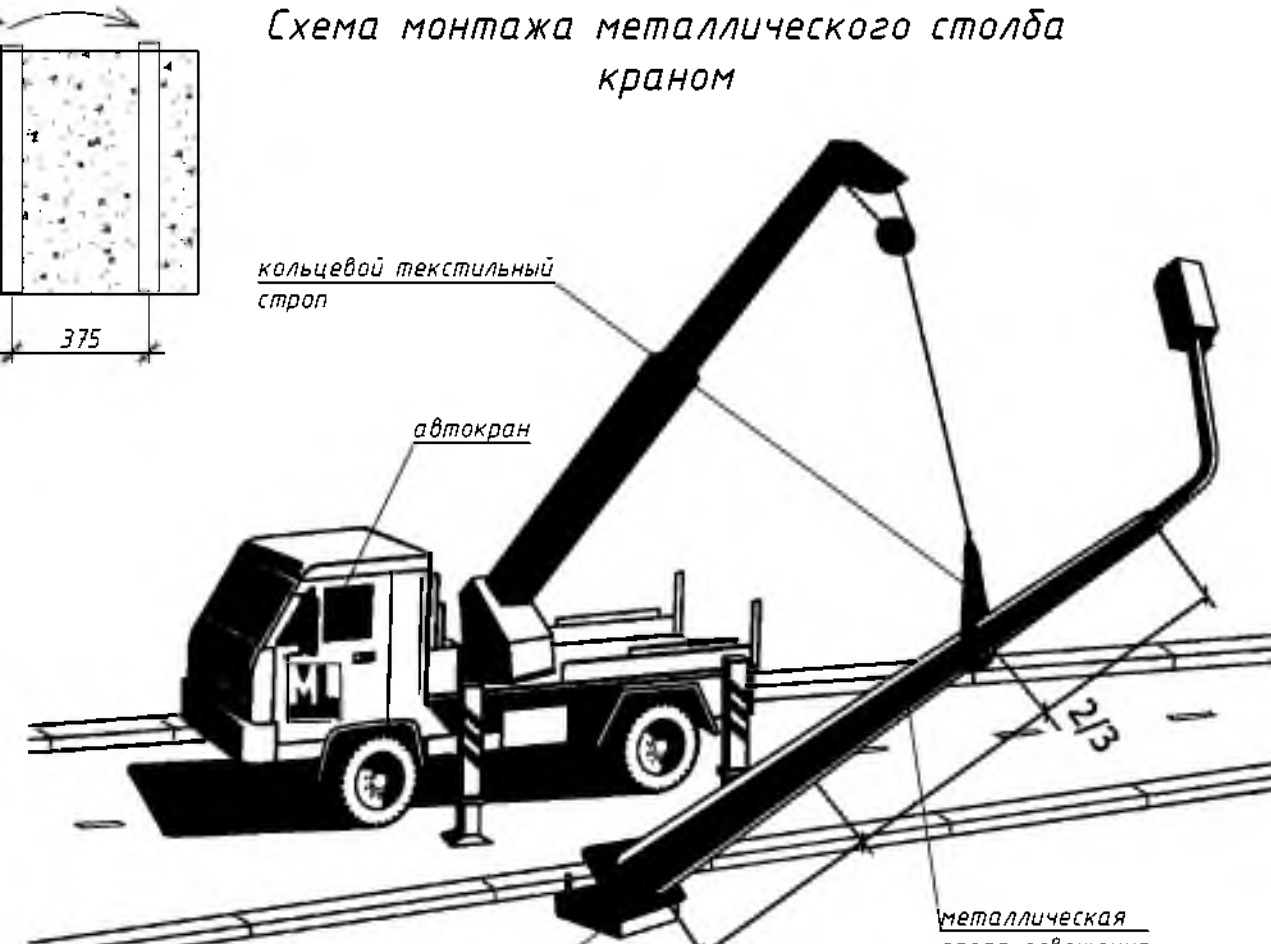
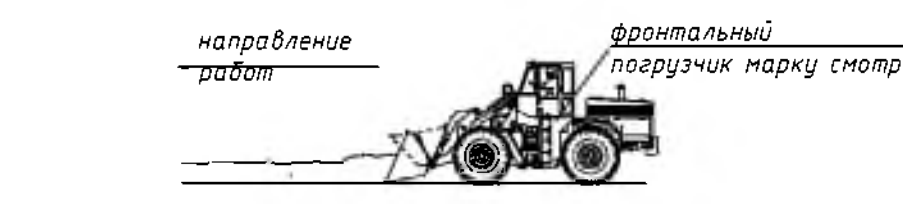


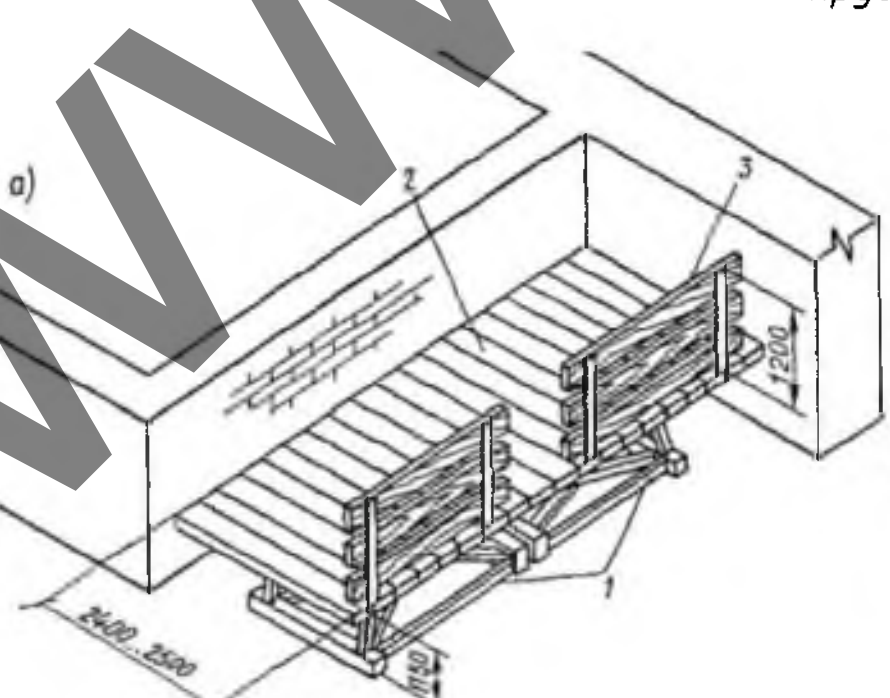
Схема монтажа металлического столба краном



Выемка гнута погрузчиком



Установка шарнирно-панельных подмостей 2-3 яруса



Погрузка грунта в самосвал

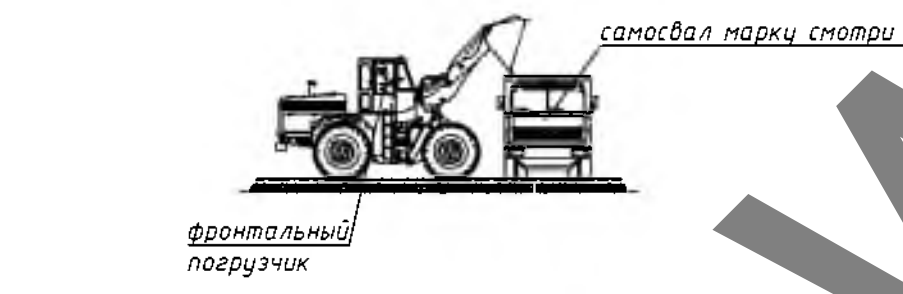
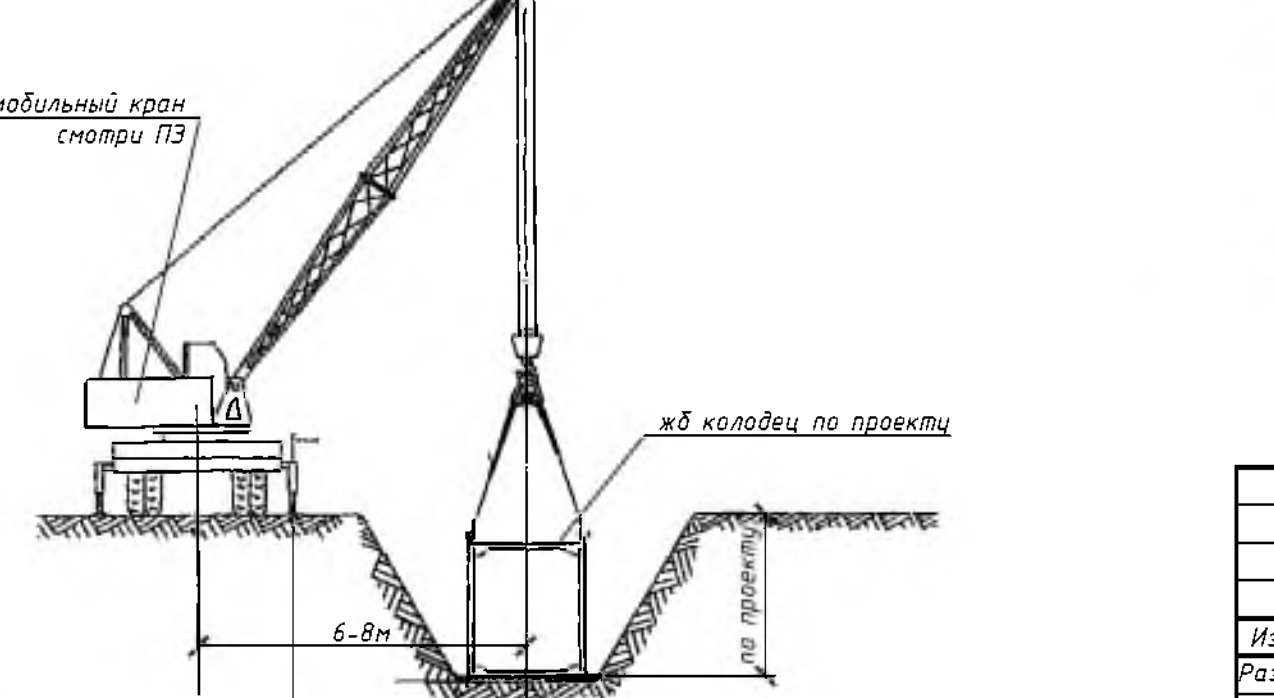


Схема монтажа жб колодцев краном



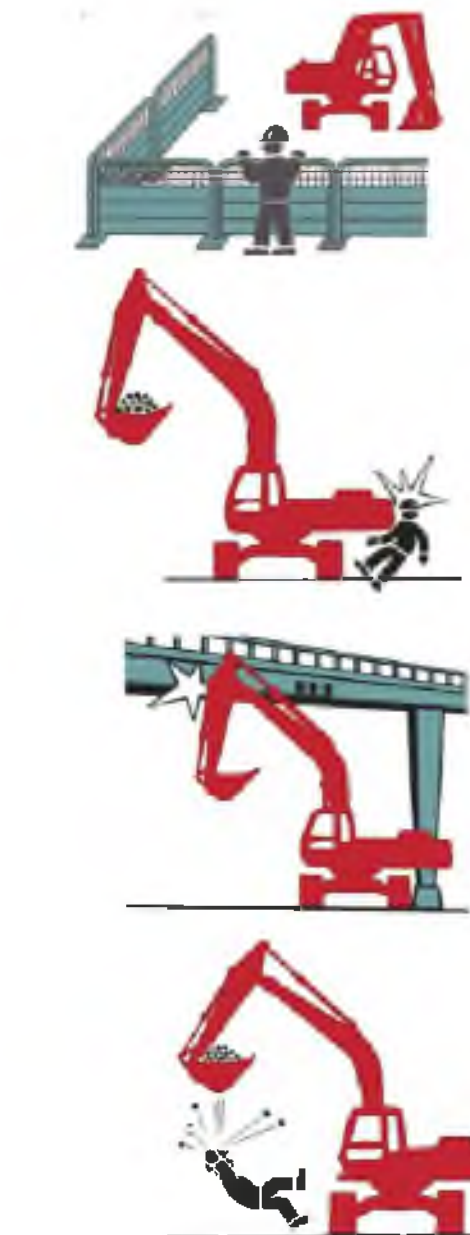
а - в нижнем положении (кладка второго яруса); б - в верхнем положении (кладка третьего яруса)

1 - треугольные опоры; 2 - рабочий настил; 3 - ограждение

Table with project information: 2-13/1-ППР, 36-квартирный жилой дом в г.п. Ивенец и инженерные коммуникации к нему, ПРОЕКТ ПРОИЗВОДСТВА РАБОТ, Стадия С, Лист 4, Листов 7, ООО «Строительное управление №20», Форма А1.

Согласовано, Взам. инв. №, Подп. и дата, Инв. № подл.





Проверьте, установлено ли сигнальное ограждение рабочей зоны сзади и боков в радиусе действия ковша экскаватора. Если ограждение не установлено, следует его установить!

Прежде чем начинать любое движение экскаватора или платформы, убедитесь, что в опасной зоне сзади и с боков нет людей! Дайте сигнал!

Осмотритесь, нет ли в зоне действия стрелы и ковша экскаватора сооружений и конструкций, препятствующих работе и опасных при соприкосновении с ними.

Никогда не заносите ковш экскаватора (с грузом или без груза) над людьми.

Средства индивидуальной защиты рабочих



Важно! Все лица, находящиеся на строительной площадке, обязаны носить каску защитные, застегнутые на подбородочные ремни. Работющие без касок защитных и других необходимых средств индивидуальной защиты к выполнению работ не допускаются.

Безопасная привязка техники к низу котлована

Diagram showing a crane being secured to a pit bottom with a table of dimensions (depth, width, height) for different crane models.

Схема страховки при работе в люльке



Правила работы на высоте

Diagram of a safety platform with safety rules and dimensions (2m height, 1.3m width) for working at heights.

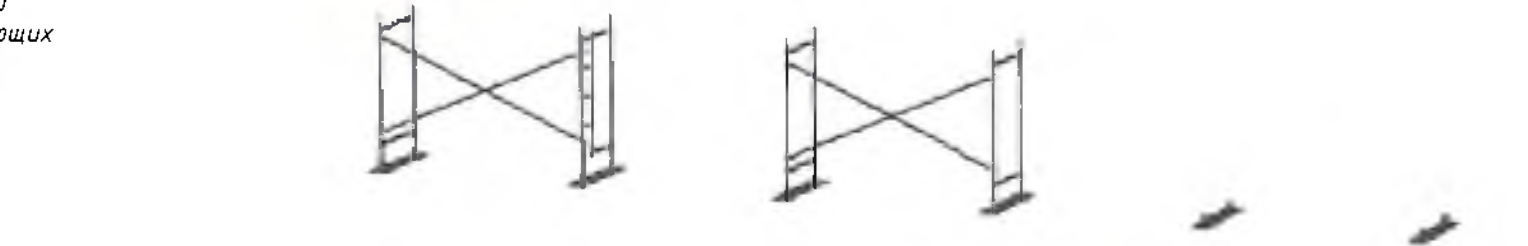
I этап

На подготовленной площадке (выровненной и утрамбованной) установить деревянные подкладки с шагом 3 м. Установить опорные пятки или винтовые опоры на деревянные подкладки, так, чтобы основания рам лесов находились в одной горизонтальной плоскости.

II этап

В опорные пятки установить две смежные рамы первого яруса, соединить их сдвоенной диагональной связью при помощи флажковых замков. Установить другие две смежные рамы и также соединить их сдвоенными диагональными связями.

Внимание! Сдвоенные диагональные связи устанавливаются в крайнем левом и правом рядах в каждой ячейке, в остальных ячейках — в шахматном порядке.



III этап

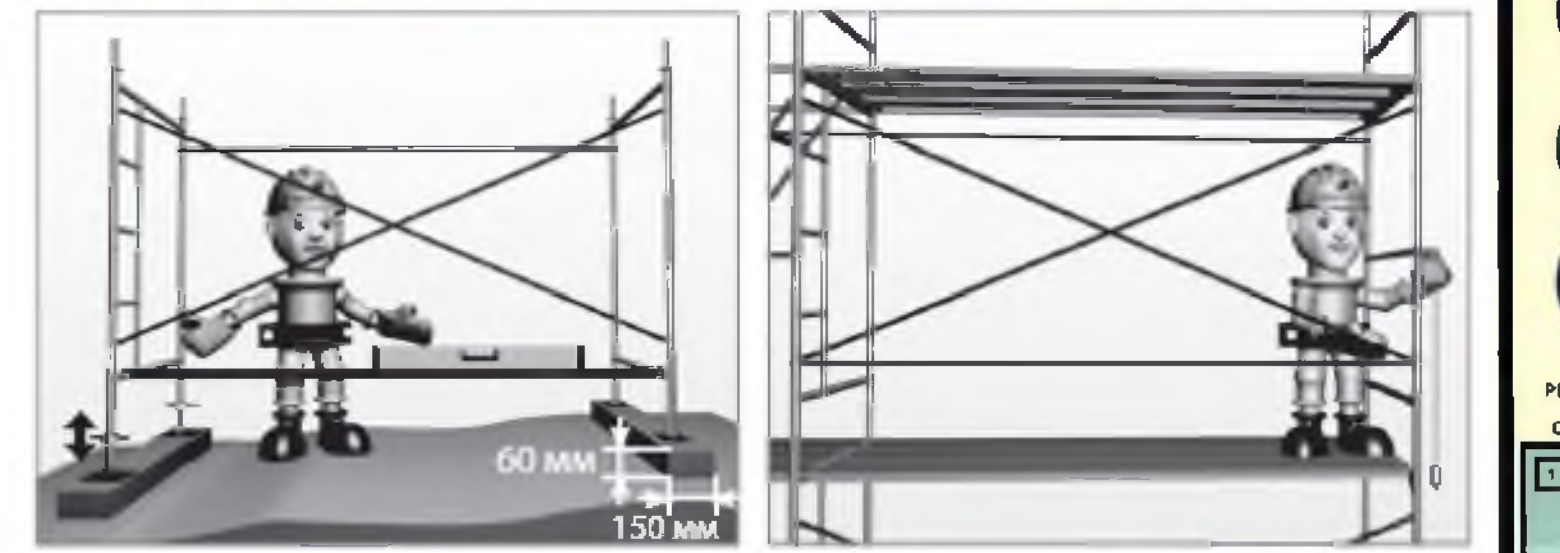
Образованные ячейки строительных лесов укрепить горизонтальными связями при помощи флажковых замков и установить настил на верхнюю перекладину рам\*.



\* Внимание! Укладывать настил следует только на верхние перекладины рам!

Важно!!! Строго соблюдать перечисленные ниже требования!

Перед началом монтажа внимательно изучите инструкцию по эксплуатации лесов



При помощи винтовых опор добейтесь строго горизонтального положения первого яруса лесов



Фиксируйте леса к стене при помощи анкерных креплений в соответствии со схемой, приведенной в паспорте лесов

Не превышайте допустимые распределенные нагрузки на настил

Схема безопасной работы со стремянкой

Diagram showing safe ladder use rules: no leaning, no carrying loads, no climbing by hand, no work near windows, etc.

IV этап

Установить рамы 2-го яруса на рамы 1-го яруса методом «труба в трубу», аналогично первому ярусу. Соединить их горизонтальными и сдвоенными диагональными связями.

Одновременно монтажом произвести крепление к стене при помощи регулируемого кронштейна и анкерного болта (16). См. схему крепления к стене.

Количество точек крепления лесов должно быть не менее 1 анкер на 25 м² площади лесов. В крайних рядах крепятся все рамы.

V этап

Повторяя этапы III, IV набрать необходимую высоту лесов. На рабочем ярусе при помощи флажковых замков для обеспечения безопасности установить рамы ограждения (8) или горизонтальные связи (5), выполняющие функцию ограждения. В местах подъема рабочих на рабочий ярус, установить горизонтальные связи (5), которые служат ограждением зоны подъема.

Схема безопасности при работе с автовышкой

Large safety diagram for boom lifts with multiple illustrations and text boxes detailing safe operation, load limits, and emergency procedures.

Схема безопасной работы стропальщиков в период разгрузки строительных материалов и работы краном

Diagram showing safe crane operation and rigging procedures, including safety zones and signal protocols.

Машинист башенного крана

Машинист должен входить на кран и спускаться с него только через посадочную галерею. При вынужденной остановке крана эвакуация машиниста с крана должна быть организована по его команде ответственным за безопасное производство работ кранами.

Перед подъемом груза машинист должен: убедиться, что масса груза не превышает грузоподъемности крана. Если машинист не знает массу груза и существует возможность перегруза крана, он не должен производить подъема, пока не получит сведения о массе груза и лиц, ответственных за безопасное производство работ кранами.

Для перемещения груза или груза/элементов приподнятых в вертикальном направлении предварительно поднять их на 500 мм выше вертикальных на пути предвиден, и проверить отсутствие препятствий и т.п. и при опускании груза в них машинист должен предварительно убедиться, опуская тарельчатый кран в том, что при его низшем положении на рабочем месте не менее 2 метра каната, не считая вылета, находящегося под зажимным устройством.

При работе и перемещении груза или груза/элементов приподнятых в вертикальном направлении машинист должен соблюдать следующие требования безопасности: соблюдать расстояние между краном и подвешенными грузами не менее 5 м, предотвращая столкновения; избегать столкновения крана с объектами, находящимися в непосредственной близости от крана; не использовать рычажные выключатели как рабочий орган, для чего не допускать сближения крана более чем на 1 м, следить за работой стопорных и не включать механизмы крана без сигнала.

Машинист обязан остановить работу крана в следующих случаях: если любым изощрением на площадке подана команда «стоп»;

если машинист находится на площадке подна канатами; если кран находится в опасной зоне; если кран находится в опасной зоне; если кран находится в опасной зоне.

При выполнении работ по перемещению груза башенного крана необходимо соблюдать требования безопасности: работа должна производиться под непосредственным руководством лица, ответственного за безопасное производство работ кранами;

все действия машиниста должны быть строго согласованы. Краны должны работать синхронно без работы по высоте и перемещению груза на высоту, превышающую допустимую для данного крана, при смене высоты, клада, плашко, вылет стропальщика или перемещением груза (при работе на открытом воздухе);

при перемещении груза башенного крана машинист должен соблюдать следующие требования безопасности: соблюдать расстояние между краном и подвешенными грузами в соответствии с технологической картой или проектом производства работ;

при работе с автовышкой машинист должен соблюдать следующие требования безопасности: соблюдать расстояние между краном и подвешенными грузами в соответствии с технологической картой или проектом производства работ;

при работе с автовышкой машинист должен соблюдать следующие требования безопасности: соблюдать расстояние между краном и подвешенными грузами в соответствии с технологической картой или проектом производства работ;

при работе с автовышкой машинист должен соблюдать следующие требования безопасности: соблюдать расстояние между краном и подвешенными грузами в соответствии с технологической картой или проектом производства работ;

при работе с автовышкой машинист должен соблюдать следующие требования безопасности: соблюдать расстояние между краном и подвешенными грузами в соответствии с технологической картой или проектом производства работ;

при работе с автовышкой машинист должен соблюдать следующие требования безопасности: соблюдать расстояние между краном и подвешенными грузами в соответствии с технологической картой или проектом производства работ;

при работе с автовышкой машинист должен соблюдать следующие требования безопасности: соблюдать расстояние между краном и подвешенными грузами в соответствии с технологической картой или проектом производства работ;

при работе с автовышкой машинист должен соблюдать следующие требования безопасности: соблюдать расстояние между краном и подвешенными грузами в соответствии с технологической картой или проектом производства работ;

при работе с автовышкой машинист должен соблюдать следующие требования безопасности: соблюдать расстояние между краном и подвешенными грузами в соответствии с технологической картой или проектом производства работ;

при работе с автовышкой машинист должен соблюдать следующие требования безопасности: соблюдать расстояние между краном и подвешенными грузами в соответствии с технологической картой или проектом производства работ;

при работе с автовышкой машинист должен соблюдать следующие требования безопасности: соблюдать расстояние между краном и подвешенными грузами в соответствии с технологической картой или проектом производства работ;

при работе с автовышкой машинист должен соблюдать следующие требования безопасности: соблюдать расстояние между краном и подвешенными грузами в соответствии с технологической картой или проектом производства работ;

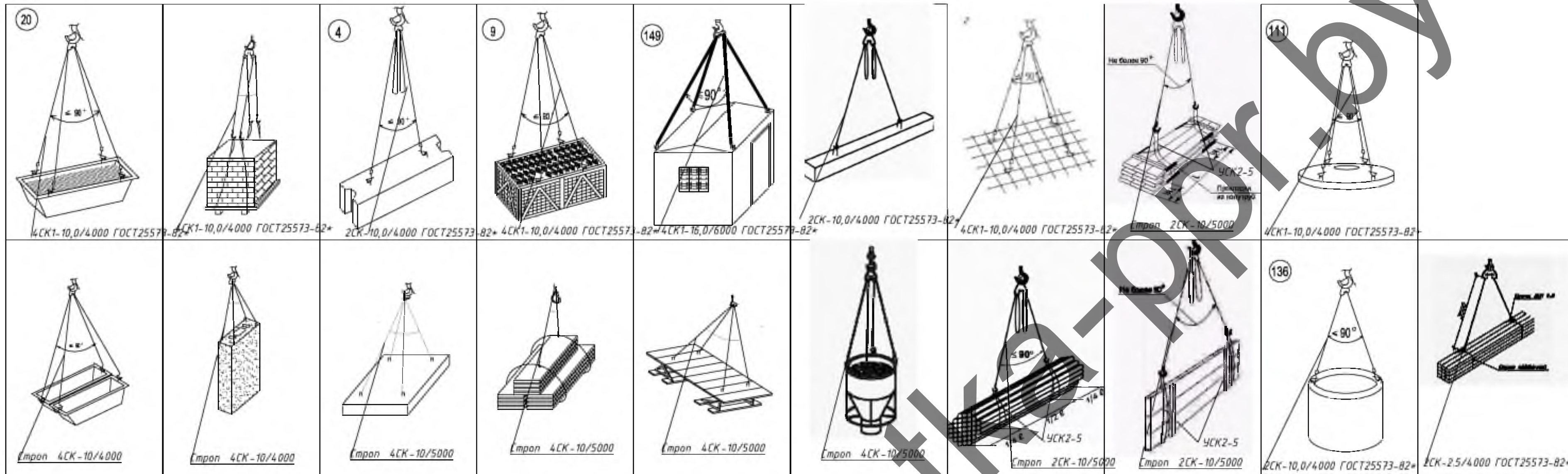
при работе с автовышкой машинист должен соблюдать следующие требования безопасности: соблюдать расстояние между краном и подвешенными грузами в соответствии с технологической картой или проектом производства работ;

при работе с автовышкой машинист должен соблюдать следующие требования безопасности: соблюдать расстояние между краном и подвешенными грузами в соответствии с технологической картой или проектом производства работ;

Table with project details: 2-13/1-ППР, 36-квартирный жилой дом в п.п. Ивенец и инженерные коммуникации к нему, ООО «Строительное управление №20», etc.

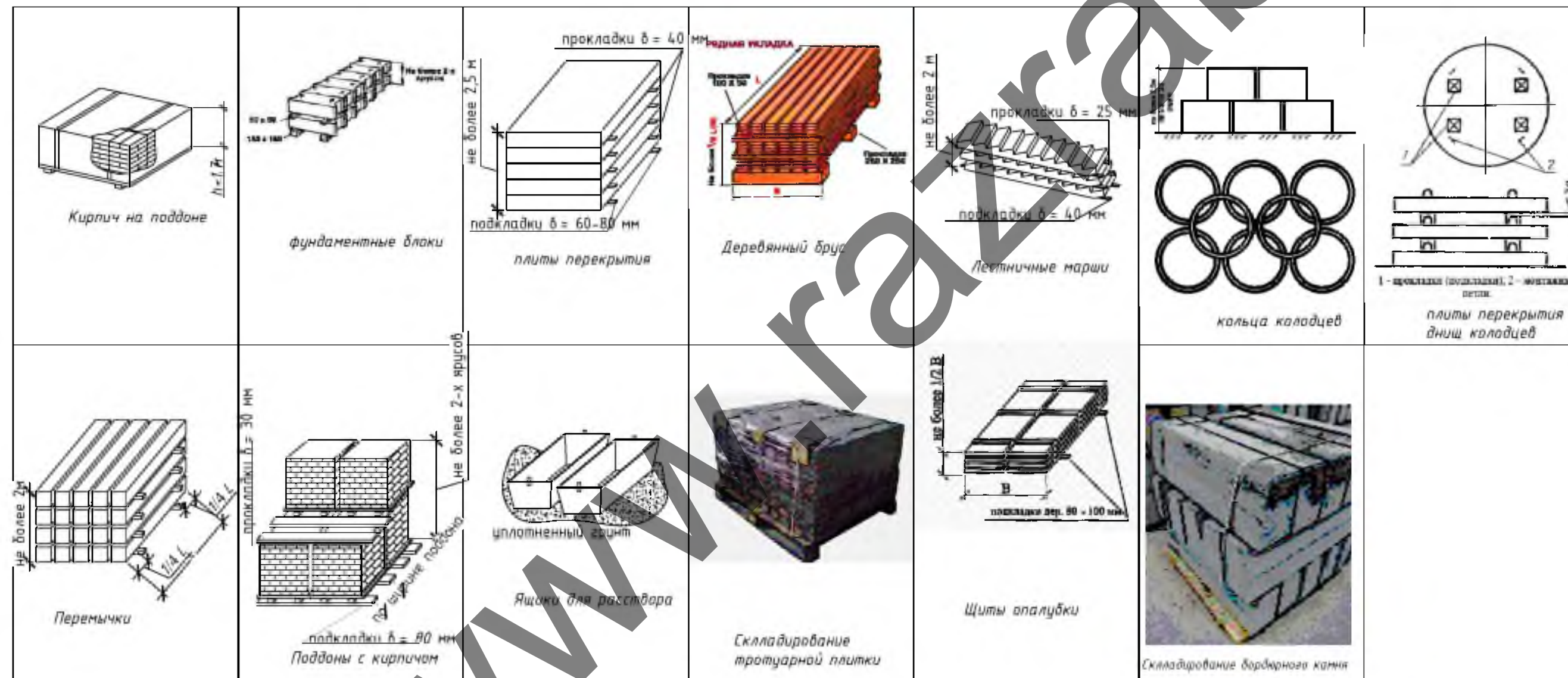


Схемы строповки



- Примечание:
- Строго соблюдать требования инструкции по охране труда для стропальщиков, Постановление министерства труда и социальной защиты республики Беларусь и министерства архитектуры и строительства республики Беларусь от 31 мая 2019 г. № 24/33 Об утверждении Правил по охране труда при выполнении строительных работ, Постановление Министерства по чрезвычайным ситуациям Республики Беларусь 22.12.2018 №66 Правила по обеспечению промышленной безопасности грузоподъемных кранов
  - Стропы, за исключением строп на текстильной основе, должны быть снабжены паспортом согласно действующих ТНПА.
  - В процессе эксплуатации приспособления для грузоподъемных операций и тара должны периодически осматриваться в следующие сроки: траверсы, клещи, другие захваты и тара – каждый месяц; стропы (за исключением редко используемых) – каждые 10 дней; редко используемые съемные грузозахватные приспособления – перед их применением.
  - Схемы строповки, графическое изображение способов строповки и зацепки грузов должны быть выданы на руки стропальщикам и машинистам (крановщикам) грузоподъемных кранов или вывешены в местах производства работ.
  - Перемещение груза, на который не разработаны схемы строповки, должно производиться в присутствии и под руководством специалиста, ответственного за безопасное производство работ грузоподъемными кранами. Перемещение груза с нарушением схемы строповки не допускается.
  - Грузовые крюки грузозахватных средств (стропы, траверсы), применяемых в строительстве, должны быть снабжены предохранительными замыкающими устройствами, предотвращающими самопроизвольное выпадение груза.
  - Запрещается подъем элементов строительных конструкций, не имеющих монтажных петель, отверстий или маркировки и меток, обеспечивающих их правильную строповку и монтаж.
  - Стропальщик в своей работе подчиняется лицу, ответственному за безопасное производство работ.
  - При выполнении погрузочно-разгрузочных работ стропальщик должен выполнять требования, изложенные в технологических картах, технологических регламентах.
  - Не допускается использовать грузозахватные приспособления, не прошедшие испытания.
  - Стропальщику не допускается привлекать к строповке грузов посторонних лиц.
  - Стропальщик обязан отказаться от выполнения порученной работы в случае возникновения непосредственной опасности для жизни и здоровья его и окружающих до устранения этой опасности, а также при непредставлении ему средств индивидуальной защиты, непосредственно обеспечивающих безопасность труда.
  - Складирование строительных материалов должно производиться за пределами призмы обрушения грунта незакрепленных выемок (котлованов, траншей), а их размещение в пределах призмы обрушения грунта и выемок с креплением допускается при условии предварительной проверки устойчивости закрепленного откоса по паспорту крепления или расчетом с учетом динамической нагрузки.
  - Строительные материалы следует размещать на выровненных площадках, принимая меры против самопроизвольного смещения, просадки, осыпания и раскатывания складываемых материалов.
  - Складские площадки должны быть защищены от поверхностных вод. Запрещается осуществлять складирование строительных материалов на насыпных уплотненных грунтах.
  - Между штабелями строительных материалов на складах должны быть предусмотрены проходы шириной не менее 1 м и проезды, ширина которых зависит от габаритов транспортных средств и погрузочно-разгрузочных механизмов, обслуживающих склад.
  - Прислонять (опирать) строительные материалы и изделия к заборах, деревьям и элементам временных и капитальных сооружений не допускается.

Схемы складирования



2-13/1-ППР					
36-квартирный жилой дом в г.п. Ивенец и инженерные коммуникации к нему					
Изм.	Кол. уч.	Лист	№ док.	Подп.	Дата
Разработал	Каменецкий				
ПРОЕКТ ПРОИЗВОДСТВА РАБОТ					
			Стадия	Лист	Листов
			С	6	7
Схемы строповки и складирования					
ООО «Строительное управление №202»					



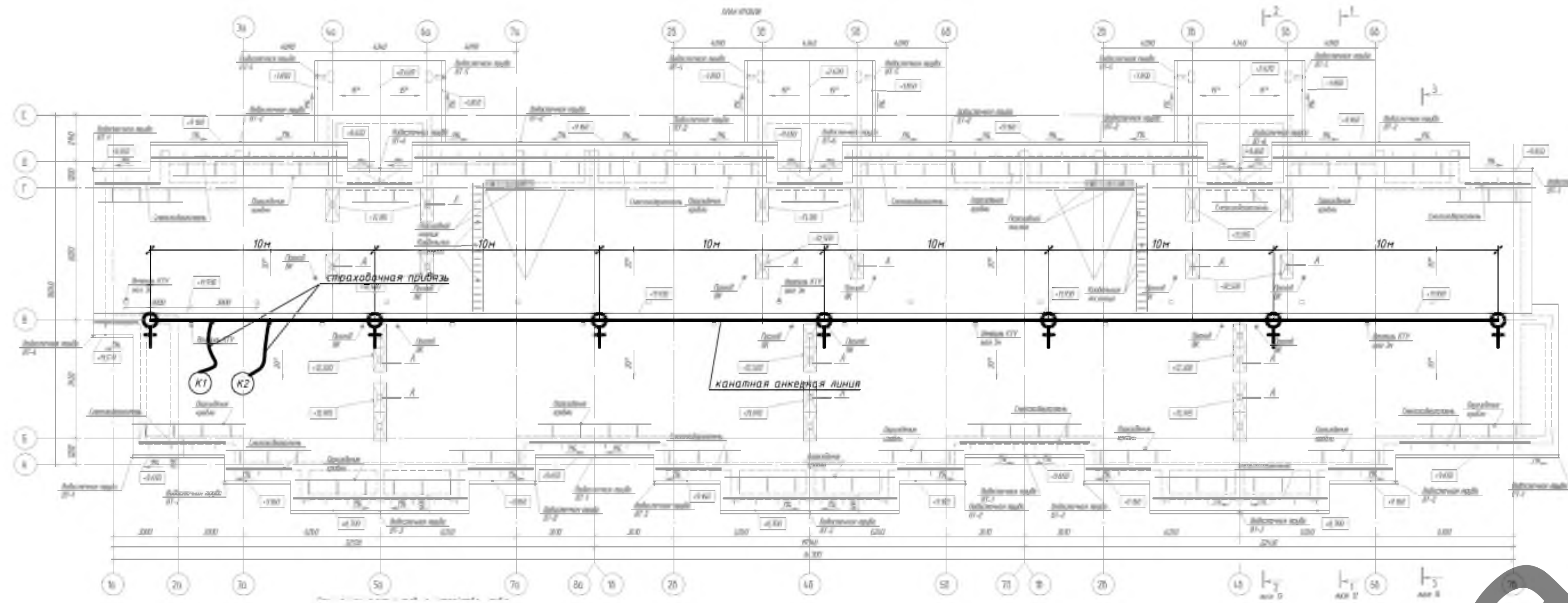
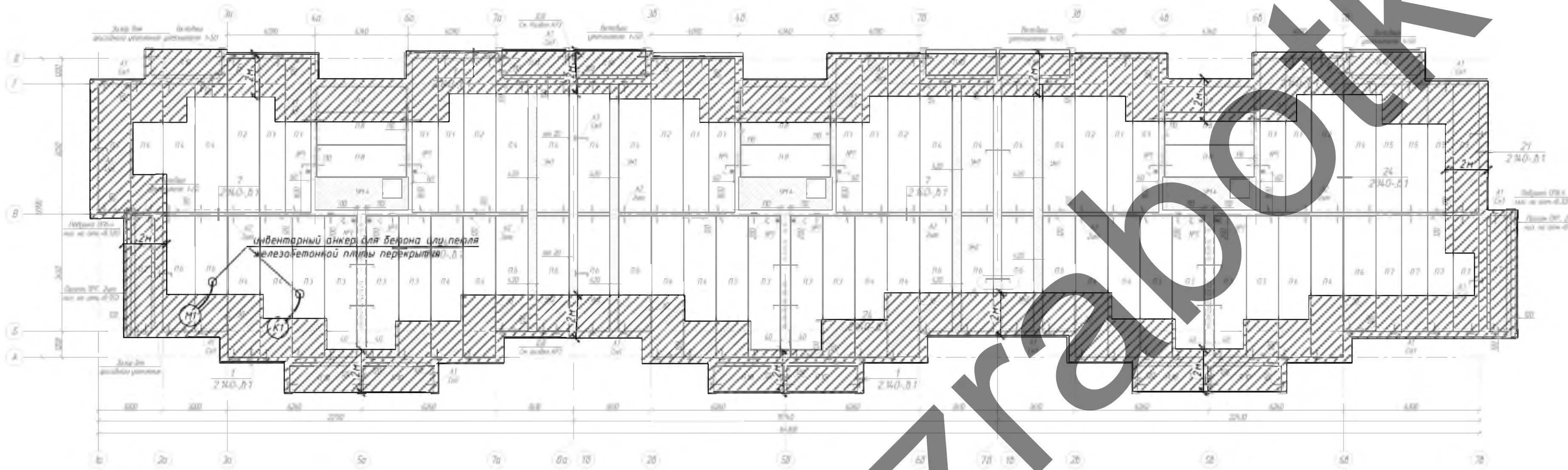


Схема мест крепления страховочных приспособлений при работе на перекрытии

ИСПОЛЬЗОВАТЬ В КАЧЕСТВЕ ТОЧКИ ПРИВЯЗИ ИНВЕНТАРНЫЕ АНКЕРЫ ДЛЯ БЕТОНА ИЛИ СУЩЕСТВУЮЩИЕ ПЕТЛИ В ЖЕЛЕЗОБЕТОННЫХ КОНСТРУКЦИЯХ

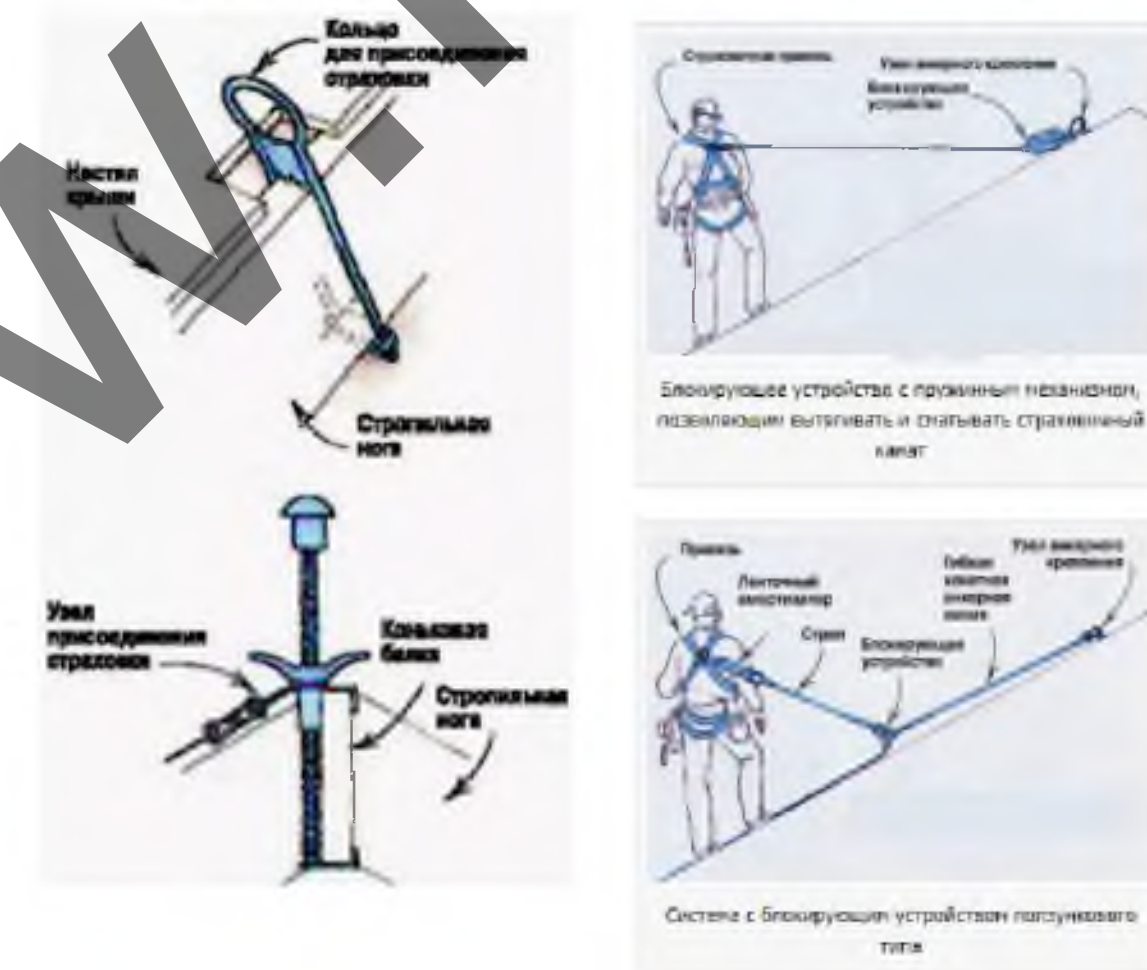


Условные обозначения

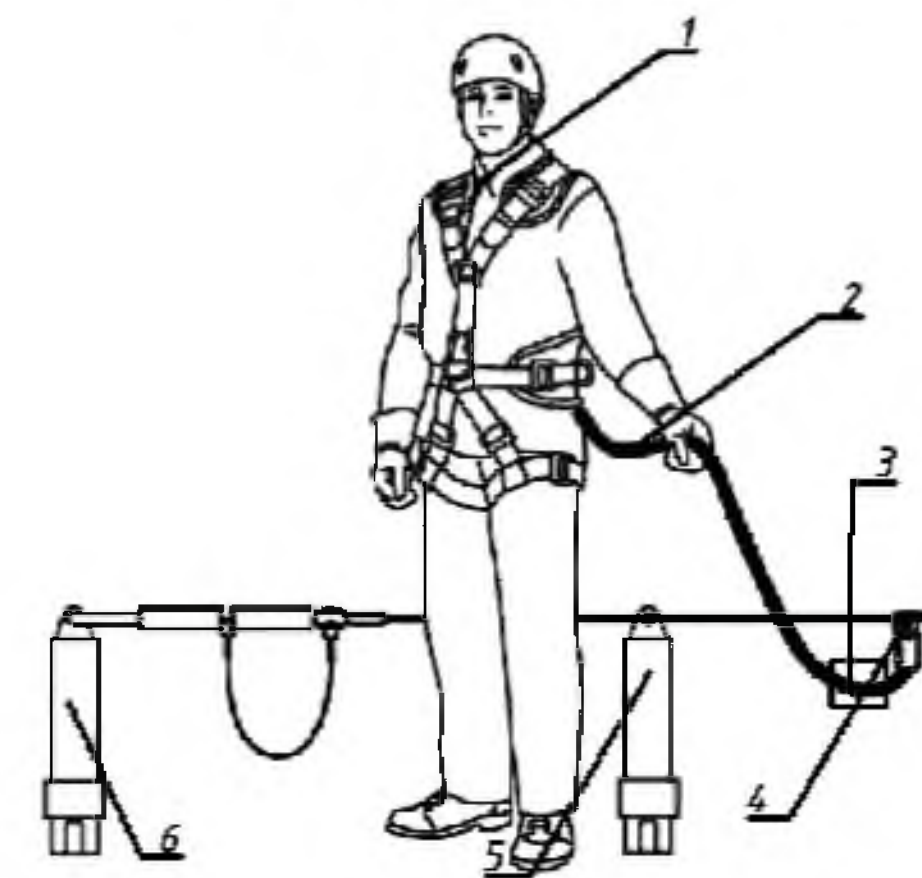
- страховочный трос
- ♀ места крепления страховочного троса
- ⊙1 кровельщик
- ⊙2 каменщик/монтажник
- ▨ зона обязательной страховочной привязи при каменных работах (2м от перепада высот)

Варианты страховочных схем при работе на скатной кровле

Общий вид крепления страховочных анкеров к стропилам



Пример использования страховочной системы



- Обозначения:
- 1-страховочная привязь
- 2-строп
- 3-амортизатор
- 4-подвижная анкерная точка на горизонтальной анкерной линии
- 5-промежуточный анкер
- 6-крайний анкер

Монтаж системы производить согласно инструкции изготовителя

Примечание

1. Кровельные работы следует выполнять в соответствии с проектной документацией, требованиями настоящих строительных норм, данного ППР, разработанных в соответствии с СН 1.03.04-2020, технологическими картами на выполнение отдельных видов работ.
2. Допуск работающих на крышу здания для выполнения кровельных и других работ разрешается после осмотра несущих конструкций крыши и ограждений линейным руководителем работ совместно с работающим, ответственным исполнителем работ.
3. Подниматься на крышу и спускаться с нее следует только по внутренним лестничным клеткам. Запрещается использовать в этих целях пожарные лестницы.
4. Для прохода работающих, выполняющих работы на крыше с уклоном более 20°, а также на крыше с покрытием не рассчитанным на нагрузки от веса работающих, необходимо применять трапы шириной не менее 0,3 м с поперечными планками для упора ног. Трапы на время работы должны быть закреплены.
5. При выполнении работ на крышах с уклоном более 20°, а также на расстоянии менее 2 м от неогражденных перепадов по высоте 1,3 м и более независимо от уклона крыши, работающие должны применять предохранительные пояса.
6. Вблизи здания в местах подъема груза и выполнения кровельных работ необходимо обозначать опасные зоны.
7. Запас материалов на крыше не должен превышать сменной потребности.
8. Во время перерывов в работе технологические приспособления, материалы и инструменты должны быть закреплены или убраны с крыши.
9. Не допускается выполнение кровельных работ во время гололеда, тумана, исключающего видимость в пределах фронта работ, грозы и при скорости ветра 15 м/с и более.
10. Строительные материалы, применяемые для кровельных работ, должны соответствовать требованиям ТНПА, иметь документы изготовителей, подтверждающие их качество, и, в соответствии с действующим законодательством, документы подтверждения соответствия.
11. Транспортирование, складирование и хранение материалов на строительной площадке следует осуществлять в соответствии с требованиями ТНПА, с учетом рекомендаций изготовителя.
12. Контроль качества и приемка кровельных работ должны осуществляться в соответствии с требованиями ТНПА.
13. Запрещается складирование тяжелых предметов по уложенному покрытию.
14. Выполнение кровельных работ во время дождя, грозы, ветра со скоростью 15 м/с и более, тумана, исключающего видимость в пределах фронта работ, не допускается.
15. Освещенность рабочих мест должна соответствовать требованиям ГОСТ 12.1.046 и составлять не менее 30 лк.
16. Для предупреждения опасности падения работающих с высоты в мероприятиях по наряду-допуску должны предусматриваться места и способы крепления страховочных и несущих канатов, страховочной и удерживающей привязей; пути и средства подъема (спуска) работающих к рабочим местам или местам производства работ; обеспечение освещения рабочих мест, проходы к ним; средства (способы) сигнализации и связи; мероприятия по предупреждению опасности падения с высоты конструкций, изделий, предметов, материалов.
17. Работы в нескольких ярусах по одной вертикали без промежуточных защитных устройств между ними не допускаются.
18. При проведении работ на высоте с применением грузоподъемных машин, грузозахватных приспособлений и тары должны соблюдаться требования Правил по обеспечению промышленной безопасности грузоподъемных кранов, утвержденных постановлением Министерства по чрезвычайным ситуациям Республики Беларусь.
19. Работы на высоте на открытом воздухе, выполняемые непосредственно с конструкций, перекрытий, оборудования и на открытых местах должны быть прекращены при скорости воздушного потока (ветра) 15 м/с и более, при гололеде, грозе или тумане, а также других условиях, исключающих видимость в пределах фронта работ. При монтаже (демонтаже) конструкций с большой парусностью и в иных случаях, предусмотренных в настоящих Правилах, работы прекращаются при скорости ветра 10 м/с и более.
20. В зависимости от конкретных условий работ на высоте работающие должны быть обеспечены следующими СИЗ:
21. Соединительные элементы в системах индивидуальной защиты от падения с высоты (далее – соединительные элементы) должны обеспечивать быстрое и надежное закрепление и открепление одной рукой, в том числе при надетой на руку утепленной перчатке.
22. Соединительные элементы не должны иметь острых краев или заусенцев, которые могут поранить работающего или прорезать, истирать или как-либо иначе повредить ткань строп или канат (веревку).
23. Мероприятия по работе в зимних условиях следующие: участки кровли, на которых ведутся работы, надо очистить от снега и наледи; открытые участки закрывать от атмосферных осадков гидроизоляционным материалом; материалы в зимнее время складировать на очищенных от снега и льда площадках; работники должны иметь зимнюю спецодежду, противоскользкую обувь, теплые перчатки; спуски и подъемы в зимнее время должны очищаться от льда и снега и посыпаться песком или шлаком; проезды, проходы, а также проходы к рабочим местам и на рабочих местах строительных площадок, участков работ должны содержаться в чистоте и порядке, очищаться от мусора и снега, не загромождаться складированными материалами и строительными конструкциями; очистку подлежащих монтажу элементов конструкций от грязи и наледи необходимо производить до их подъема; для работающих на открытом воздухе или в помещениях с температурой воздуха на рабочих местах ниже +5 °С должны быть предусмотрены помещения для обогрева. В проекте принято использование существующих помещений согласно данным заказчика. Также в этих помещениях производится сушка одежды; при работе на открытом воздухе и в неотапливаемых помещениях в холодное время года устанавливаются перерывы для обогрева работающих или работы прекращаются в зависимости от температуры воздуха и силы ветра согласно действующему законодательству.

Важно! При монтаже перекрытия и каменных работ в качестве анкеров крепления использовать суши, петли на лапках перекрытия, а также анкера выполненные на старых жб плитах. Точки крепления определяет мастер/прораб в зависимости от ситуации. Рабочие места и проходы ж. н.ч., расположенные на перекрытиях, покрытиях на высоте 1,3 м и более и на расстоянии менее 2 м от границы перепада по высоте, должны быть ограждены предохранительными или страховочными защитными ограждениями, а при расстоянии более 2 м – сигнальными ограждениями. (Высота ограждения не менее 1,2м).

Инв. №, год, Подп. и дата, Взам. инв. №



Порядок крепления разжимного анкера в бетоне

				2-13/1-ППР		
				36-квартирный жилой дом в г.п. Ивенец и инженерные коммуникации к нему		
Изм.	Кол. уч.	Лист	№ док.	Подп.	Дата	
Разработал	Каменничий					
ПРОЕКТ ПРОИЗВОДСТВА РАБОТ				Стадия	Лист	Листов
Схемы крепления страховки при кровельных, каменных и монтажных работах				С	7	7
				ООО «Строительное управление №202»		
				Формат А1		