

ООО «Строительное управление №202»  
(наименование организации – разработчика ППР)

**УТВЕРЖАЮ**

ООО «Строительное управление» №202»  
(наименование строительного- монтажного управления)

«\_\_\_» \_\_\_\_\_ 20\_\_\_ г.

**ПРОЕКТ ПРОИЗВОДСТВА РАБОТ  
2-13/1-ППР**

на **возведение жилого дома, инженерных сетей и благоустройство**

\_\_\_\_\_ (наименование работ)

**«36-квартирный жилой дом в г. п. Ивенец и инженерные коммуникации к нему»**

\_\_\_\_\_ (наименование объекта)

**РАЗРАБОТАЛ**

**СОГЛАСОВАНО**

ООО «Строительное управление №202»  
(наименование организации)

ООО «Строительное управление №202»  
(наименование организации)

Каменецкий А. В.  
(подпись, инициалы, фамилия)

\_\_\_\_\_ (подпись, инициалы, фамилия)

«\_\_\_» \_\_\_\_\_ 20\_\_\_ г.

«\_\_\_» \_\_\_\_\_ 20\_\_\_ г.

\_\_\_\_\_ (заказчик)

\_\_\_\_\_ (подпись, инициалы, фамилия)

«\_\_\_» \_\_\_\_\_ 20\_\_\_ г.

**СПИСОК ОЗНАКОМЛЕННЫХ С ПРОЕКТОМ ПРОИЗВОДСТВА РАБОТ**

Должность	Ф.И.О.	Дата	Подпись
Руководители работ			
Машинисты Грузоподъемных кранов			
Стропальщики			

Должность	Ф.И.О.	Дата	Подпись
Другие рабочие			

www.gazgabyotka.org.by

# ПОЯСНИТЕЛЬНАЯ ЗАПИСКА

## Оглавление

1.	ОБЩАЯ ЧАСТЬ .....	5
2.	КРАТКАЯ ХАРАКТЕРИСТИКА СТРОИТЕЛЬНОЙ ПЛОЩАДКИ.....	6
3.	КРАТКАЯ ХАРАКТЕРИСТИКА ОБЪЕКТА.....	6
4.	ОПРЕДЕЛЕНИЕ РАСЧЕТНОЙ ПРОДОЛЖИТЕЛЬНОСТИ РАБОТ И СОСТАВЛЕНИЕ КАЛЕНДАРНОГО ГРАФИКА РАБОТ.....	8
5.	СНАБЖЕНИЕ СТРОИТЕЛЬНОЙ ПЛОЩАДКИ МАТЕРИАЛАМИ, КОНСТРУКЦИЯМИ, ОБОРУДОВАНИЕМ.....	8
6.	ПОТРЕБНОСТЬ В РАБОЧИХ КАДРАХ .....	8
7.	ОБОСНОВАНИЕ РЕШЕНИЙ ПО ПРОИЗВОДСТВУ РАБОТ.....	8
7.1	Подготовительный период .....	8
7.1.1	Обоснование выбора основных строительных машин и механизмов подготовительного периода.....	8
7.1.2	Организация подготовительного периода общие положения .....	8
7.1.3	Вырубка деревьев и кустарников.....	10
7.1.4	Устройство временного защитно-охранного ограждения .....	10
7.1.5	Установка бытовых помещений.....	10
7.1.6	Устройство пункта очистки колес.....	10
7.2	Основной период (подземная часть) .....	10
7.2.1	Привязка монтажных кранов к бровке котлована.....	11
7.2.2	Выбор монтажных кранов на работы по устройству фундаментов.....	11
7.2.3	Обоснование выбора основных строительных машин и механизмов на устройство фундаментов.....	12
7.2.4	Расчет опасной зоны работы крана при устройстве фундаментов.....	13
7.2.5	Земляные работы. Вертикальная планировка, разработка выемок и котлованов .....	13
7.2.6	Производство земляных работ в охранной зоне подземных инженерных сетей .....	17
7.2.7	Требование к монтажу сборных железобетонных фундаментов.....	18
7.2.8	Технология монтажа фундаментных блоков .....	18
7.2.9	Обратная засыпка пазух фундаментов.....	21
7.3	Основной период (возведение надземной части здания).....	21
7.3.1	Выбор монтажного крана на возведение надземной части здания.....	21
7.3.2	Обоснование выбора основных строительных машин и механизмов на возведение надземной части здания.....	22
7.3.3	Расчет опасной зоны работы крана при возведении надземной части здания.....	22
7.3.4	Каменные работы .....	22
7.3.5	Монтаж плит перекрытия и покрытия .....	23
7.3.6	Сварочные работы.....	24
7.3.7	Устройство кровли (общие положения).....	25
7.3.8	Устройство стропильной системы .....	26

						36-квартирный жилой дом в г.п. Ивенец и инженерные коммуникации к нему			
Изм	Кол	Лист	№док	Подпись	Дата				
Первый заместитель директора - гл. инженер						2-13/1-ППР	Стадия	Лист	Листов
Разработал Каменецкий							С	1	180
ПРОЕКТ ПРОИЗВОДСТВА РАБОТ. Пояснительная записка						ООО «Строительное управление №202»			

7.3.9	Монтаж профилированных листов кровли .....	29
7.3.10	Производство работ по заполнению оконных проемов.....	38
7.3.11	Монтаж внутренних инженерных систем.....	40
7.3.12	Штукатурные работы .....	45
7.3.13	Выполнение ЛШСУ .....	46
7.3.14	Малярные работы.....	47
7.3.15	Окраска фасада.....	48
7.4	Основной период (наружные сети) .....	49
7.4.1	Привязка механизмов к бровке котлована.....	49
7.4.2	Выбор монтажных кранов на работы при устройстве инженерных сетей. ....	49
7.4.3	Обоснование выбора основных строительных машин и механизмов при устройстве инженерных сетей.....	50
7.4.4	Расчет опасной зоны работы крана при устройстве инженерных сетей .....	50
7.4.5	Земляные работы при устройстве выемок, котлованов и траншей .....	50
7.4.6	Земляные работы при устройстве сетей НВК.....	51
7.4.7	Земляные работы при устройстве сетей кабельных линий электроснабжения и связи .....	51
7.4.8	Монтаж трубопроводов НВК .....	52
7.4.9	Монтаж полимерных труб.....	52
7.4.10	Монтаж кабельных линий.....	54
7.4.11	Электрическое освещение.....	57
7.4.12	Монтаж стальных трубопроводов НВК.....	58
7.4.13	Монтаж железобетонных колодцев сетей НВК.....	59
7.4.14	Испытание трубопроводов НВК.....	59
7.4.15	Обратная засыпка .....	61
7.4.16	Монтаж опор освещения.....	61
7.5	Основной период (благоустройство).....	62
7.5.1	Выбор монтажного крана при проведении работ по благоустройству.....	62
7.5.2	Обоснование выбора основных строительных машин и механизмов при производстве работ по благоустройству.....	62
7.5.3	Расчет опасной зоны работы крана при возведении надземной части здания.....	62
7.5.4	Работы по срезке растительного слоя фронтальным погрузчиком .....	62
7.5.5	Работы по вертикальной планировке .....	63
7.5.6	Уплотнение основания площадки дорожным катком.....	63
7.5.7	Сборужение земляного полотна.....	63
7.5.8	Устройство слоев оснований.....	64
7.5.9	Озеленение территории.....	65
7.5.10	Установка бортового камня .....	66
7.5.11	Устройство покрытий из плит тротуарных.....	67
7.5.12	Устройство автомобильных дорог.....	71
7.6	Производство работ при отрицательных температурах.....	73
7.6.1	Земляные работы в зимних условиях.....	73
7.6.2	Производство бетонных работ в зимних условиях .....	73
7.6.3	Монтажные работы при отрицательных температурах .....	74

								Лист
							2-13/1-ППР	2
Изм	Кол	Лист	№док	Подп.	Дата			

7.6.4	Возведение каменных конструкций при отрицательных температурах.....	74
7.6.5	Кровельные работы при отрицательных температурах.....	75
7.6.6	Отделочные работы в зимних условиях.....	75
7.7	Требования к стропальщикам.....	75
7.8	Основные указания по складированию.....	76
7.9	Производство работ с лесов.....	77
7.9.1	Монтаж и демонтаж строительных лесов.....	78
7.10	Производство земляных работ в охранной зоне подземных инженерных сетей.....	79
7.10.1	Пересечение трубопроводов с подземными коммуникациями.....	80
7.10.2	Производство работ в охранных зонах кабельных линий электропередачи.....	81
7.10.3	Производство работ в охранных зонах сетей газоснабжения.....	82
7.11	Производство работ в охранной зоне воздушных электрических сетей.....	83
7.12	Производство арматурных работ.....	85
7.13	Требования к производству опалубочных работ.....	85
7.14	Требования к производству бетонных работ.....	86
7.15	Требования к производству работ по распалубке монолитных конструкций.....	87
7.16	Электропрогрев бетона.....	88
7.17	Обеспечение электробезопасности при производстве работ.....	90
7.18	Производство работ с подъемников типа АГП.....	92
7.19	Обеспечение электробезопасности при производстве работ.....	94
8.	ПОТРЕБНОСТЬ В ОСНОВНЫХ МАШИНАХ И МЕХАНИЗМАХ.....	96
9.	ПОТРЕБНОСТЬ В ЭЛЕКТРОЭНЕРГИИ И ВОДЕ.....	97
10.	ПЕРЕЧЕНЬ ОСНОВНЫХ ТЕХНОЛОГИЧЕСКИХ КАРТ.....	97
11.	ПЕРЕЧЕНЬ ВРЕМЕННЫХ ЗДАНИЙ И СООРУЖЕНИЙ С РАСЧЕТОМ ПОТРЕБНОСТИ И ОБОСНОВАНИЕМ УСЛОВИЙ ПРИВЯЗКИ ИХ К УЧАСТКАМ СТРОИТЕЛЬНОЙ ПЛОЩАДКИ.....	99
12.	РЕКОМЕНДАЦИИ ПО ОРГАНИЗАЦИИ ИНЖЕНЕРНОЙ КОМПЛЕКТАЦИИ.....	99
13.	ОБОСНОВАНИЕ РЕШЕНИЙ ПО ПРИМЕНЯЕМЫМ ФОРМАМ ОРГАНИЗАЦИИ ТРУДА..	100
14.	МЕРОПРИЯТИЯ, НАПРАВЛЕННЫЕ НА ОБЕСПЕЧЕНИЕ СОХРАННОСТИ И ИСКЛЮЧЕНИЕ ХИЩЕНИЯ МАТЕРИАЛОВ, ДЕТАЛЕЙ, КОНСТРУКЦИЙ И ОБОРУДОВАНИЯ.....	100
15.	МЕРОПРИЯТИЯ ПО ПОВТОРНОМУ ИСПОЛЬЗОВАНИЮ МАТЕРИАЛОВ И ИЗДЕЛИЙ ОТ РАЗБОРКИ КОНСТРУКЦИЙ И ДЕМОНТАЖА ИНЖЕНЕРНОГО ОБОРУДОВАНИЯ.....	100
16.	МЕРОПРИЯТИЯ ПО КОНТРОЛЮ КАЧЕСТВА СТРОИТЕЛЬНО-МОНТАЖНЫХ РАБОТ...	100
17.	МЕРОПРИЯТИЯ ПО ОХРАНЕ ОКРУЖАЮЩЕЙ ПРИРОДНОЙ СРЕДЫ.....	101
18.	ТЕХНИКО-ЭКОНОМИЧЕСКИЕ ПОКАЗАТЕЛИ КАЛЕНДАРНОГО ПЛАНИРОВАНИЯ.....	101
19.	РАСПРЕДЕЛЕНИЕ КАПИТАЛЬНЫХ ВЛОЖЕНИЙ ПО МЕСЯЦАМ.....	101
20.	ТЕХНИКА БЕЗОПАСНОСТИ ПРИ ПРОИЗВОДСТВЕ СМР.....	101
20.1	Общие положения.....	102
20.2	Мероприятия по технике безопасности при эксплуатации средств подмащивания.....	103
20.3	Требования безопасности при эксплуатации машин и транспортных средств.....	104
20.4	Транспортные и погрузочно-разгрузочные работы.....	105
20.5	Техника безопасности при выполнении монтажных работ.....	106
20.6	Техника безопасности при выполнении земляных работ.....	107
20.7	Требования безопасности к обустройству и содержанию производственных территорий, участков работ и рабочих мест.....	108

						2-13/1-ППР	Лист
							3
Изм	Кол	Лист	№ док	Подп.	Дата		

20.8	Обеспечение электробезопасности .....	109
20.9	Техника безопасности выполнения кровельных работ.....	109
20.10	Техника безопасности работы с лесов .....	110
20.11	Требования безопасности при выполнении электросварочных и газопламенных работ.....	111
20.12	Безопасность ведения каменных работ.....	111
20.13	Техника безопасности при выполнении работ на высоте.....	112
20.14	Обеспечение безопасности складирования материалов .....	112
20.15	Требование безопасности перед началом производства работ.....	113
20.16	Требование безопасности по обеспечении санитарно-бытового обеспечения .....	113
20.17	Обеспечение защиты работающих от воздействий вредных производственных факторов.....	114
20.18	Обеспечение безопасности при производстве бетонных и железобетонных работ.....	114
20.19	Обеспечение безопасности при производстве изоляционных работ.....	116
20.20	Обеспечение безопасности при монтаже инженерного оборудования зданий и сооружений...	117
20.21	Обеспечение безопасности при выполнении отделочных работ.....	118
21.	ПРОТИВОПОЖАРНЫЕ МЕРОПРИЯТИЯ .....	119
21.1	Общие положения.....	119
21.2	Проведение огневых работ.....	119
21.3	Обеспечение средствами первичного пожаротушения.....	121
22.	МЕРОПРИЯТИЯ ПО ОХРАНЕ ТРУДА .....	121
22.1	Перечень инструкций по охране труда обязательных к ознакомлению и исполнению.....	121
22.2	Охрана труда для машиниста экскаватора.....	124
22.3	Охрана труда для монтажника строительных конструкций .....	125
22.4	Охрана труда при работе с электроинструментом.....	129
22.5	Охрана труда при использовании страховочных канатов и предохранительных поясов .....	130
22.6	Охрана труда – кровельные работы .....	132
22.7	Охране труда при выполнении работ на высоте .....	135
22.8	Охрана труда для машиниста автомобильного крана.....	141
22.9	Охрана труда для арматурщика.....	143
22.10	Охрана труда для бетонщика .....	144
22.11	Охрана труда для плотника .....	145
22.12	Охрана труда при выполнении работ с лесов и подмостей .....	146
22.13	Охрана для каменщика.....	151
22.14	Охрана труда для машиниста башенного крана .....	157
22.15	Охрана труда при работе в охранной зоне ЛЭП и подземных сетей КЛ.....	164
22.16	Охрана труда при выполнении работ с люльки подъемника.....	166
22.17	Охрана труда для штукатура.....	167
22.18	Охрана труда для маляра.....	171
22.19	Охране труда при выполнении работ с переносных лестниц и стремянок .....	172
22.20	Охрана труда для стропальщика .....	174

## 1. ОБЩАЯ ЧАСТЬ

Проект производства работ разработан на объект: «36-квартирный жилой дом в г.п. Ивенец и инженерные коммуникации к нему». На работы по возведению жилого дома, устройству инженерных сетей и благоустройству.

При разработке проекта производства работ были использованы следующие нормативные документы:

1. СН 1.03.04-2020 «Организация строительного производства».
2. СП 1.03.01-2019 «Отделочные работы».
3. СН 1.03.01-2019 Возведение строительных конструкций зданий и сооружений.
4. Р1.03.129-2014 Рекомендации по обустройству строительных площадок при строительстве объектов жилищно-гражданского, промышленного и сельскохозяйственного назначения Утверждены ОАО «Оргстрой» 10.04.2014 и зарегистрированы РУП «Стройтехнорм» 12.02.2014 № 129.
5. СП 5.01.02-2023 Устройство оснований и фундаментов
6. СП 5.01.03-2023 Свайные фундаменты
7. Правила по охране труда при выполнении строительных работ. Утвержденные постановлением Министерства труда и социальной защиты Республики Беларусь и Министерства архитектуры и строительства Республики Беларусь от 31 мая 2019 г. №24/33.
8. ТКП 45-5.01-276-2013 Основания и фундаменты зданий и сооружений рельсовые пути башенных кранов Нормы проектирования и правила устройства
9. Специфические требования по обеспечению пожарной безопасности взрывопожароопасных и пожароопасных производств, утв. Постановлением Совета Министров Республики Беларусь от 20 ноября 2019 г. № 779. Введены в действие – 28 февраля 2020 г.
10. «Инструкция о нормах оснащения объектов первичными средствами пожаротушения» утв. постановлением Министерства по чрезвычайным ситуациям Республики Беларусь от 21.12.2021г. № 82
11. СН 5.08.01-2019 Кровли
12. Инструкция о порядке разработки, согласования, утверждения и применения технологической документации на производство строительного-монтажных работ утв. Постановлением Министерства архитектуры и строительства Республики Беларусь от 30.06.2023 г.
13. Инструкция по охране труда для рабочего при монтаже и демонтаже металлических трубчатых лесов
14. Инструкция по охране труда при выполнении работ с лесов и подмостей
15. Инструкция по охране труда для рабочих, выполняющих работы с люльки подъемника
16. Межотраслевых правил по охране труда при выполнении работ на высоте и верхолазных работ (действующая редакция)
17. ГОСТ 12.1.046-2014 Система стандартов безопасности труда. Строительство. Нормы освещения строительных площадок
18. ТКП 45-1.03-63-2007 (02250) Монтаж зданий. Правила механизации
19. Постановление Министерства труда Республики Беларусь 28.04.2001 № 52 Правила охраны труда при работе на высоте
20. Правила по обеспечению промышленной безопасности грузоподъемных кранов утв. постановлением Министерства по чрезвычайным ситуациям Республики Беларусь 22.12.2018 №66
21. Межотраслевая типовая инструкции по охране труда при работе на высоте утв. постановлением министерства труда и социальной защиты Республики Беларусь 27 декабря 2007 г. n 187
22. Правила по охране труда при работе на высоте утв. Постановлением Министерства труда Республики Беларусь от 28 апреля 2001 г. № 52.
23. «Межотраслевые правила по охране труда при эксплуатации строительных подъемников», утвержденные Постановлением МАиС РБ № 12/2 от 30.01.2006 г.;
24. Правила устройства электроустановок.
25. ТКП 427-2022 (33240) «Электроустановки. Правила по обеспечению безопасности при эксплуатации»
26. СНиП 3.05.06-85 Электротехнические устройства
27. ТКП 181-2022 Правила технической эксплуатации электроустановок потребителей
28. ТКП 339-2022 Электроустановки на напряжение до 750 кВ линии электропередачи воздушные и токопроводы, устройства распределительные и трансформаторные подстанции, установки электросиловые и аккумуляторные, электроустановки жилых и общественных зданий. Правила устройства и защитные меры электробезопасности. Учет электроэнергии. Нормы приемо-сдаточных испытаний
29. ТКП 427-2022 (33240) «Электроустановки. Правила по обеспечению безопасности при эксплуатации»
30. Правила безопасности при работе с механизмами, инструментом и приспособлениями утв. первым заместителем Министра топлива и энергетики Республики Беларусь от 12 февраля 1996 г.

										Лист
										5
Изм	Кол	Лист	№док	Подп.	Дата					

31. ТКП 563-2014 (02260) "Требования безопасности при выполнении сварочных работ"
32. ТКП 45-3.02-223-2010 (02250) Заполнение оконных и дверных проемов. Правила проектирования и устройства
33. ТКП 45-5.08-75-2007 (02250) Изоляционные покрытия. Правила устройства
34. СП 1.03.02-2020 Монтаж внутренних инженерных систем зданий и сооружений
35. СП 4.04.06-2024 Монтаж электротехнических устройств
36. ТКП 45-3.02-7-2005 (02250) Благоустройство территорий. Дорожные одежды с покрытием из плит тротуарных. Правила устройства
37. ТКП 45-3.02-252-2011 (02250) Благоустройство территорий. Ограды. Правила проектирования и устройства
38. ТКП 45-3.02-69-2007 (02250) Благоустройство территорий. Озеленение. Правила проектирования и устройства
39. ТКП 45-3.02-7-2005 (02250) Благоустройство территорий. Дорожные одежды с покрытием из плит тротуарных. Правила устройства
40. ТКП 45-3.02-70-2009 (02250) Благоустройство территорий. Асфальтобетонные покрытия. Правила устройства
41. ТКП 45-4.01-272-2012 (02250) Наружные сети и сооружения водоснабжения и канализации. Правила монтажа

Исходными данными для разработки ППР послужили:

- проект организации строительства;
- ТНПА;
- утвержденная проектная документация;
- плановые сроки начала и окончания строительства;
- сведения о возможности привлечения средств механизации со стороны (в порядке аренды, услуг или субподряда);
- сведения о численном и профессионально-квалификационном составе имеющихся в строительной организации бригад и звеньев, их технической оснащенности и возможности использования;
- сведения о наличии в строительной организации технологической и организационной оснастки.

ППР разработан в соответствии с действующими нормами, правилами по производственной санитарии, техники безопасности, а также требованиями по взрывной, взрывопожарной и пожарной безопасности.

## 2. КРАТКАЯ ХАРАКТЕРИСТИКА СТРОИТЕЛЬНОЙ ПЛОЩАДКИ

Участок расположен в г.п. Ивенец



Ситуационный план

## 3. КРАТКАЯ ХАРАКТЕРИСТИКА ОБЪЕКТА

**Объемно-планировочное решение жилого дома:**

Жилой дом 36-квартирный 3-х этажный, 3-х секционный

								Лист
							2-13/1-ППР	6
Изм	Кол	Лист	№ док	Подп.	Дата			











Постановление министерства труда и социальной защиты республики Беларусь и министерства архитектуры и строительства республики Беларусь от 31 мая 2019 г. № 24/33 Об утверждении Правил по охране труда при выполнении строительных работ

СН 1.03.04-2020 (02250) Организация строительного производства

СН 1.03.01-2019 Возведение строительных конструкций зданий и сооружений

СП 5.01.02-2023 Устройство оснований и фундаментов

СП 5.01.03-2023 Свайные фундаменты

### 7.2.1 Привязка монтажных кранов к бровке котлована

Привязка крана к бровке котлована выполнена в соответствии с требованиями:

Постановление министерства труда и социальной защиты республики Беларусь и министерства архитектуры и строительства республики Беларусь от 31 мая 2019 г. № 24/33 Об утверждении Правил по охране труда при выполнении строительных работ

ТКП 45-5.01-276-2013 Основания и фундаменты зданий и сооружений рельсовые пути башенных кранов Нормы проектирования и правила устройства

При устройстве рельсового пути у неукрепленного котлована, траншеи или другой выемки расстояние по горизонтали от края дна выемки до нижнего края балластной призмы (рисунок Б.1) должно быть не менее:

- 1,5 глубины выемки плюс 400 мм — для песков и супесей;
- глубины выемки плюс 400 мм — для остальных грунтов.

Данные требования также необходимо выполнять при расположении выемок с торцов рельсового пути.



A — ширина колеи; B — ширина земляного полотна; S — ширина опорного элемента  
(S = 1000 мм для железобетонных плит беспалльных рельсовых путей;

S = 1360 мм — для подкрановых железобетонных балок;

S = 1750 мм (3000 мм — при поперечном расположении плит) — для подкрановых железобетонных балок или плит беспалльных рельсовых путей по плитам, изготавливаемых в соответствии с [1];

l — расстояние по горизонтали от края дна котлована до нижнего края балластной призмы  
( $l \geq 1,5h_k + 400$  мм — для песков и супесей;  $l \geq h_k + 400$  мм — для остальных грунтов);

$h_k$  — глубина прилегающего к рельсовым путям котлована;

$d_1$  — толщина песчаной подушки, включающая толщину материала балластной призмы  $h_b$  под подошвой фундамента в виде полушпалы, балки или плиты верхнего строения рельсового пути

1 — рельс; 2 — верхнее строение рельсового пути; 3 — земляное полотно в виде песчаной (песчано-гравийной) подушки; 4 — продольная водоотводная канава

Рисунок Б.1 — Схема поперечного профиля рельсового пути

Крановые пути устраивать согласно проектной документации и ТКП 45-5.01-276-2013, а также иной технической документации разработанной заводом-производителем или иной проектной организацией имеющий соответствующее право на разработку проектов устройства крановых путей.

### 7.2.2 Выбор монтажных кранов на работы по устройству фундаментов.

Максимальная блоков фундамента принять до 1,5 тонн

Максимальная масса плит над подвалом составляет 3,4 тн

Максимальный рабочий вылет указан в графической части.

Для возведения подземной части здания здания принимаем башенный кран КБМ401 длина стрела 35 м согласно схеме стройгенплана, максимальная грузоподъемность на вылете 28,0 м составляет 3500 кг. На вылете до 33м 3000кг.

									Лист
									11
Изм	Кол	Лист	№ док	Подп.	Дата			2-13/1-ППР	



























**ПОЛНЫЙ ТЕКСТ ПОЯСНИТЕЛЬНОЙ  
ЗАПИСКИ В ДАННОЙ  
ДЕМОНСТРАЦИИ НЕ ПРИВОДИТСЯ**

ЕСЛИ ВАМ ПОНРАВИЛСЯ ДАННЫЙ  
ОБРАЗЕЦ ВЫ МОЖЕТЕ ПОЗВОНИТЬ МНЕ И  
ЗАКАЗАТЬ РАЗРАБОТКУ ППР

МОЙ МОБИЛЬНЫЙ ТЕЛЕФОН

**+375 (29) 569-06-83**

К ДАННОМУ ТЕЛЕФОНУ ПРИВЯЗАНЫ

**ВАЙБЕР, ТЕЛЕГРАММ, ВОТСАП**

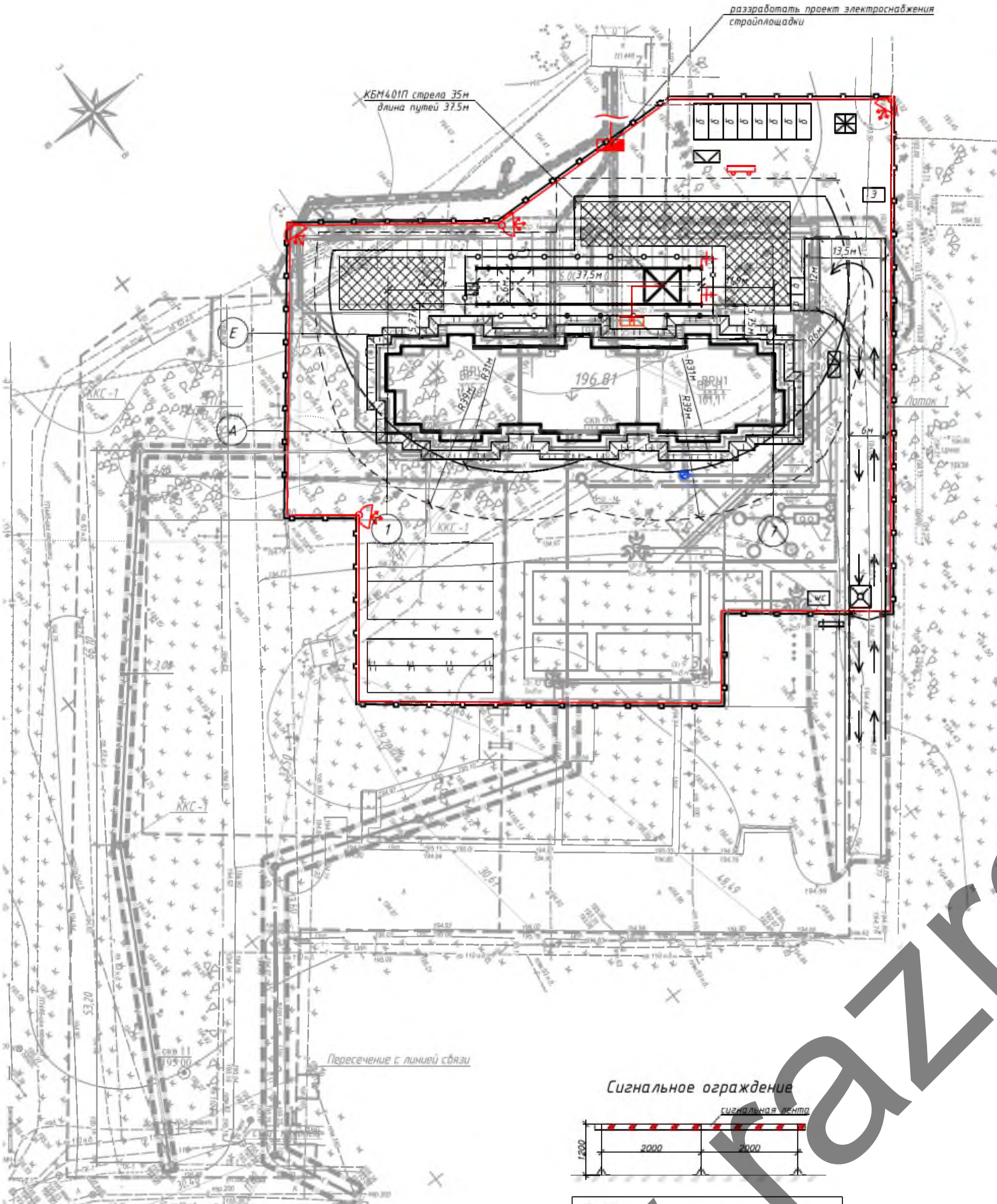
ВЕБ-САЙТ

[www.razrabotka-ppr.by](http://www.razrabotka-ppr.by)

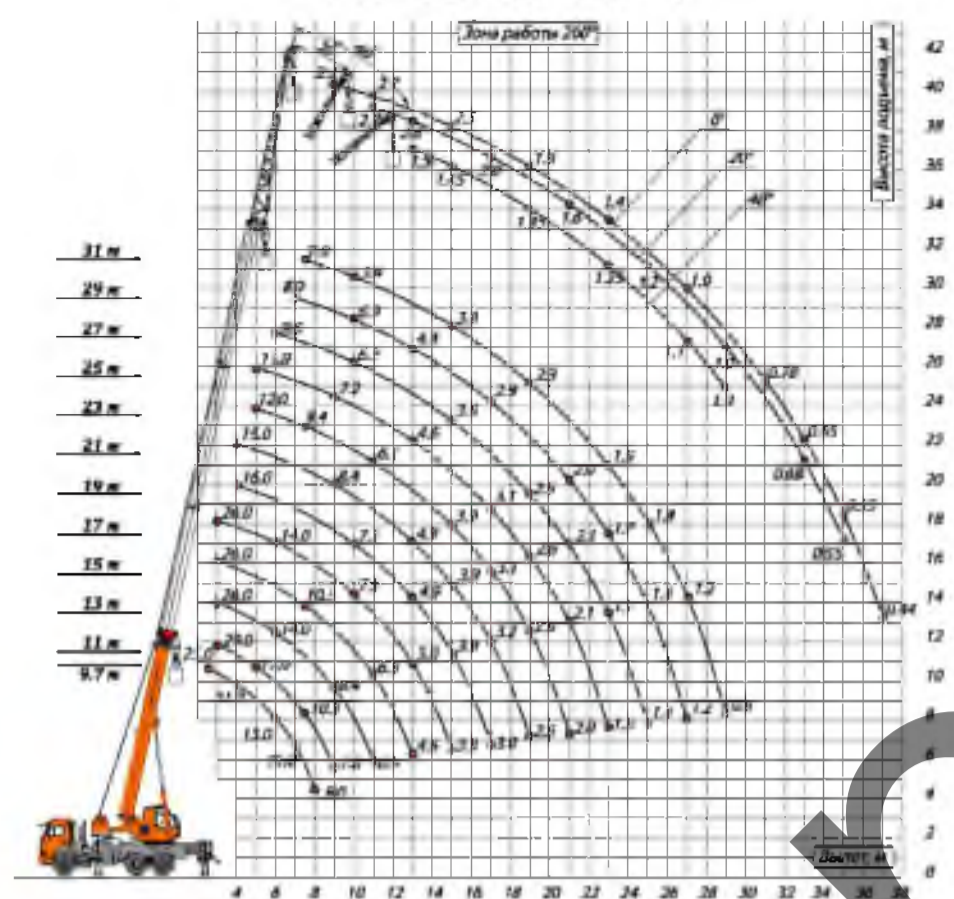
**Разработка ППР для объектов**

**Республики Беларусь**

**Razrabotka PPR by**



- Условные обозначения**
- Граница отведенного участка
  - Граница производства работ
  - Граница отвода жилого дома
  - К 1 Сети газ. выходов канализации
  - К 2 Сети канализации дождевых вод
  - В 1 Сети водопровода
  - сети связи
  - W1 сети КВЛ 10 кВт
  - сети КВЛ 0,4 кВт
  - W3 сети наружного освещения
  - сети ЭОМ
  - Опоры освещения



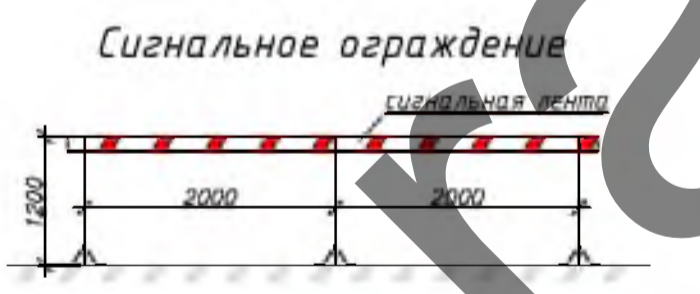
- Примечание (подготовительный период):**
- При выполнении работ строго соблюдать требования: СН 1.03.04-2020 «Организация строительного производства»; СН 1.03.01-2019 Возведение строительных конструкций зданий и сооружений; Постановление Министерства труда и социальной защиты Республики Беларусь от 31 мая 2019 г. №24/33 Об утверждении Правил по охране труда при выполнении строительных работ; Специфические требования по обеспечению пожарной безопасности взрывопожароопасных и пожароопасных производств, утвержденных Советом Министров Республики Беларусь от 20 ноября 2019 г. № 779. Введены в действие - 28 февраля 2020 г.; Требования действующих ТТК, Требования инструкций по охране труда.
  - До начала строительного производства необходимо выполнить следующие мероприятия: оформить разрешение (ордер) на производство работ; установить выносные панно согласно строительству; наметить границы территории организации и номера телефонной указки на выносных панно; организовать освещение строительной площадки, рабочих мест и опасных участков; установить бункера-накопители для сбора строительного мусора в зоне выноса отходов; установить временные стены со схематичными стрелками и таблицами масс перемещаемых грузов в зоне производства работ; оборудовать места для хранения строительных материалов и тары у выносных панно; выложить прикладку временных сетей электроснабжения; обозначить на местности зоны видимости знаков границ зон работ и опасных зон; установить стелы, оборудованные проблесковыми маячками, согласно наряду, утвержденным местными органами; заблаговременно вывезти для выноса мусора.
  - До начала производства работ требуется выполнить временное электроснабжение от существующих сетей.
  - Для временного водоснабжения используется существующий водопровод.
  - Для в качестве канализации использовать буюлоток.
  - Для нужд пожаротушения использовать сух. пожарные гидранты.
  - Запрещается вырубка и пересадка деревьев и кустарников растительности, не предусмотренная проектом. Зеленые насаждения, не подлежащие вырубке, должны быть вымарены оградой, а стволы от-дельно стоящих деревьев, в целях предотвращения от повреждений обшить поликарбонатом на высоту не менее 2,0 м.
  - Отходы и строительный мусор должны своевременно вывозиться для дальнейшей утилизации. Захоронение бракованных изделий и конструкций запрещается. Сжигание отходов и строительного мусора на участке строительства запрещается.
  - Монтаж и установка в эксплуатации машин и механизмов, электрической лебедки, вести в соответствии с паспортом и инструкцией завода-изготовителя. Опасные зоны работающих машин и механизмов должны быть ограждены.

**Массы поднимаемых грузов**

№ пп	Наименование	Масса, ед. кв.
1	Ящик с раствором	800
2	Бадья с бетоном V=1м <sup>3</sup> при полном заполнении тяжелым бетоном	3000
3	Плита пустотная	1250-3400
4	Лестничные марши	1500
5	Лестничные площадки	1320
6	Фундаментные блоки	380-1630
7	Побдон с кирпичом	1700
8	Выносные ящики	2500
9	Арматурные каркасы	100
10	Побдон с кирпичом	2000
11	Ящик с раствором	800
12	Панельно-панельный пайности	500
13	Перемычки	2000
14	Деревянные элементы	1000
15	Колоды жб, плиты колодез	600-1500
16	Опоры освещения	500-1000

- Примечание (подземная часть):**
- Все работы производить в строгом соответствии с требованиями: Постановление министерства труда и социальной защиты республики Беларусь и министерства архитектуры и строительства республики Беларусь от 31 мая 2019 г. № 24/33 Об утверждении Правил по охране труда при выполнении строительных работ; СН 1.03.04-2020 Организация строительного производства; СН 1.03.01-2019 Возведение строительных конструкций зданий и сооружений; СП 5.01.02-2023 Устройство оснований и фундаментов; Постановление Министерства по чрезвычайным ситуациям Республики Беларусь 22.12.2018 №66 Правила по обеспечению промышленной безопасности эксплуатируемых объектов.
  - Монтаж фундаментов производить в строгом соответствии с проектной документацией и СН 1.03.01-2019 Возведение строительных конструкций, зданий сооружений. Основное требование.
  - Фундаментные блоки следует устанавливать на выровненный до проектной отметки слой песка. Отклонение отметки выравнивающего слоя песка от проектной не должно превышать минус 15 мм.
  - Установка блоков фундаментов на покрытие водой или снегом основания не допускается.
  - Вертикальные и горизонтальные швы между блоками должны быть заполнены раствором и расшиты с двух сторон.
  - Монтаж блоков фундаментов выполняется с соблюдением перепады в швах, вертикальные шпиксы между торцами блоков заманиваются бетоном. Марка раствора и класс бетона должны соответствовать указанным в проектной документации.
  - Фундаментные блоки и блоки стен подвала складировать - в штабель высотой не более 2,6 м на подкладках и с прокладками.
  - Прогноз груза в пределах строительной площадки разрешен с ограничением выноса груза, согласно схемы строительного плана.
  - Скорость перемещения грузов при их приближении к границе рабочей зоны на расстояние не менее 7 м и дальнейшее транспортирование должна быть снижена до минимальной.
  - Рельсовые пути в обоих концах рельсового пути, а также концы стальных рельсов должны быть соединены между собой перемычками и присоединены к заземлителю (заземлени), образуя непрерывную электрическую цепь.
  - До начала строительства должна быть принята строительная площадка по акту о соответствии выполненных площадочных и внутриплощадочных подготовительных работ требованиям безопасности труда и готовности объекта к началу строительства в соответствии с СН 1.03.04-2020.
  - В процессе возведения строительных конструкций, зданий и сооружений необходимо выполнять геодезическую съемку в соответствии с СН 1.03.02-2019 с составлением исполнительных схем и составлять акты освидетельствования скрытых работ и промежуточной приемки ответственных конструкций в соответствии с СН 1.03.04-2020.
  - Работы по обратной засыпке пазух следует производить только после устройства перекрытий над подвалами. Категорически не допускается оставлять пазухи открытыми более: 1 мес. - в глинистых грунтах; 2 мес. - в песчаных грунтах. Технология уплотнения грунта в пазухах определяется строительной организацией для обеспечения проектных требований по плотности грунта в пазухах с учетом типов и марок уплотняющих машин и механизмов в соответствии СП 5.01.02-2023.
  - Засыпку пазух в глинистых грунтах следует доводить до аттестов, гарантирующих надежный отвод поверхностных вод. В зичних условиях грунт для засыпки пазух должен быть тальм, а в зучих пазухах где невозможно обеспечить уплотнение грунта до требуемого состояния имеющихся технических средств) еще и наложиваемым с применением ручного уплотнения.

**Ситуационная схема**

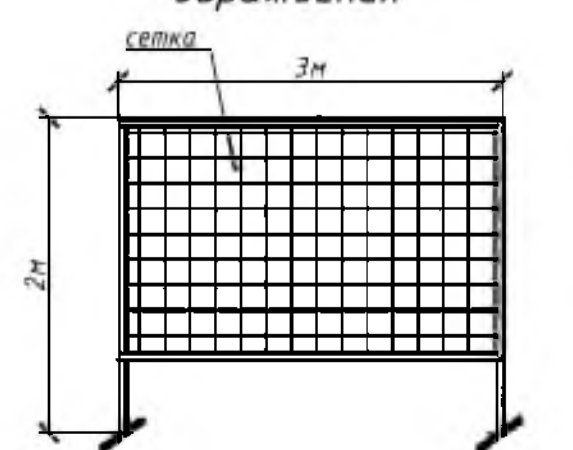


Важно: Опасные участки производства работ ограждать сигнальной лентой.

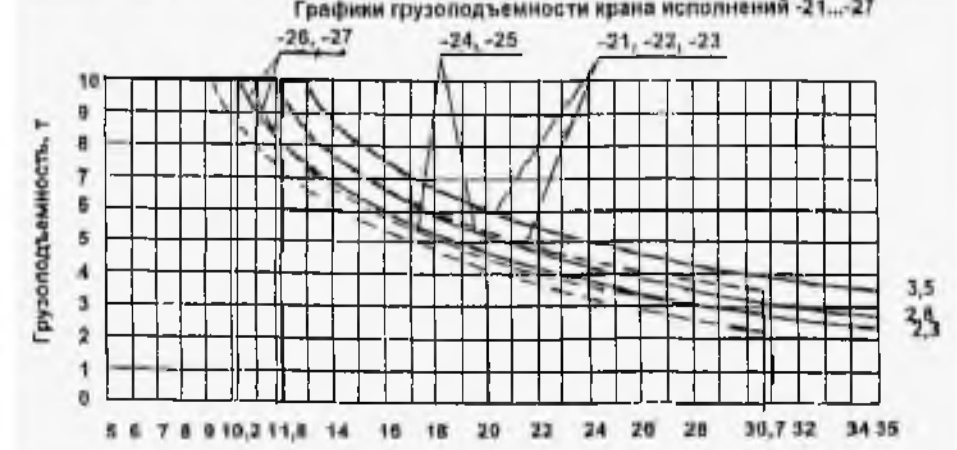
**Условные обозначения**

- ворота
- направление движения транспорта
- крановый рубильник
- ось башенного крана
- зона проноса груза краном
- зона складирования материалов
- контрольный груз
- ограждение крановых путей
- бытовой модуль 2.45x6м
- площадка для раствора и бетона
- насос объем и схема движения транспорта
- контейнеры для бытового мусора
- место для курения
- временное защитное ограждение
- диалог
- прожектор освещения стройплощадки
- устройства заземления
- место очистки колес
- точка подключения временного водоснабжения
- опасная зона работы крана
- участок с временной дорогой
- отвал котлована
- контакт средств пожаротушения (пожарный щит)
- контейнер для строительного мусора
- закрытый склад
- электро-распределительный щит
- отвал плодородного грунта
- отвал минимального грунта

**Схема защитно-охранного ограждения**



**Грузовые характеристики крана КБМ401П**



**ВЕДОМОСТЬ ЖИЛЫХ И ОБЩЕСТВЕННЫХ ЗДАНИЙ И СООРУЖЕНИЙ**

№ по плану	Наименование и обозначение	Этажность	Кол-во		Площадь, м <sup>2</sup>			Строительный объем, м <sup>3</sup>		
			квартир	зданий	застройки	общая	зданий	всего		
1	Жилой дом (проект)	3	1	36	36	1027,56	1027,56	2077,25	9976,45	9976,45
2	Автостоянка на 36 машиномест									
3	Детская игровая площадка и тихого отдыха									
4	Площадка для сушки белья									
5	Площадка для чистки домашних вещей									
6	Площадка для контейнеров бытовых отходов									
7	Чистые сооружения дождевых вод									

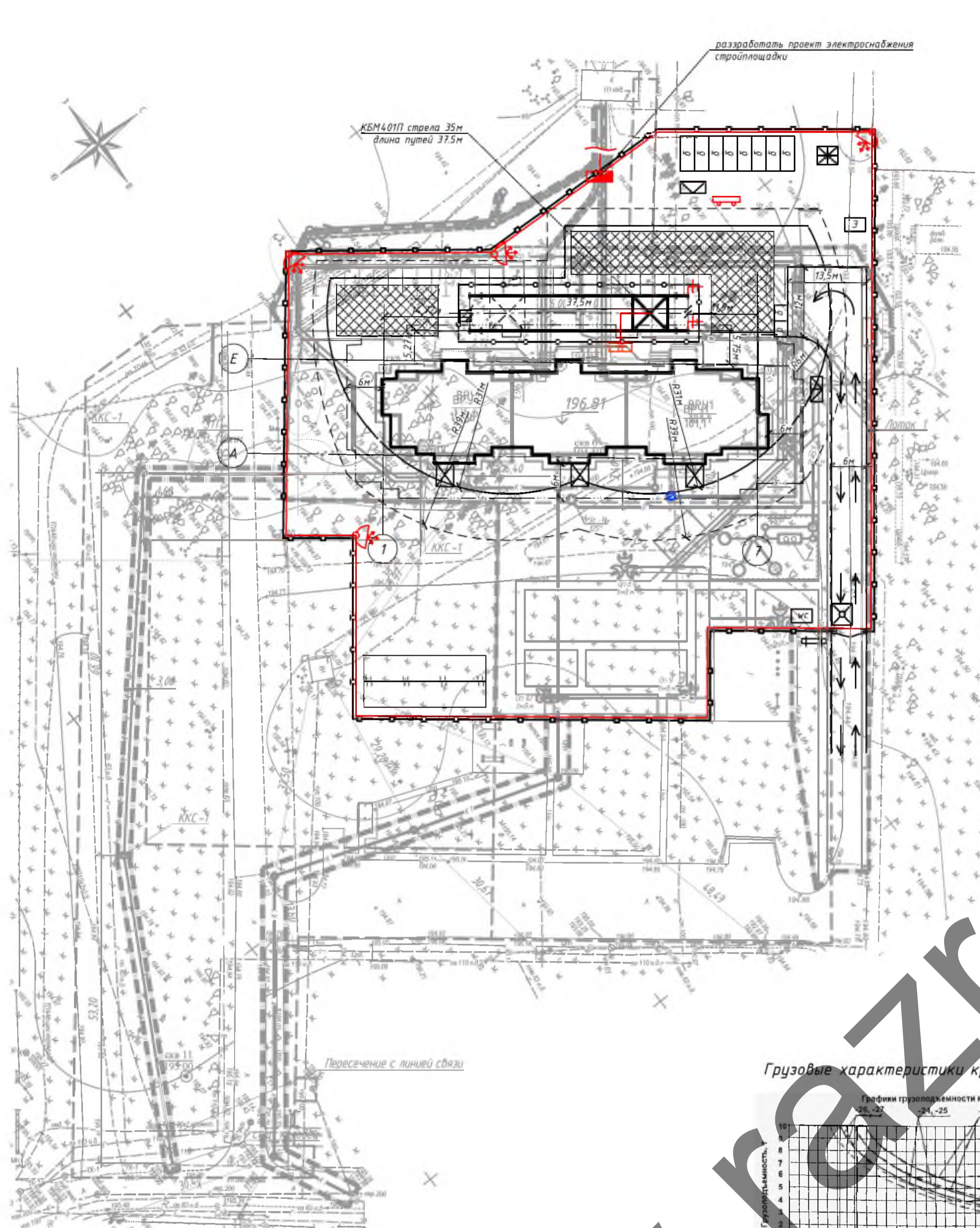
2-13/1-ППР

36-квартирный жилой дом в г.п. Ивенец и инженерные коммуникации к нему

ПРОЕКТ ПРОИЗВОДСТВА РАБОТ

Стройгенплан на возведение подземной части здания и подготовительный период М1:500

ООО «Строительное управление №202»



- Условные обозначения**
- Граница отведенного участка
  - Граница производства работ
  - Граница отвода жилого дома
  - К1 Сети газ. бытового назначения
  - К2 Сети канализации дождевых вод
  - В1 Сети водоснабжения
  - W1 сети связи
  - W2 сети КВП 10 кВт
  - W3 сети КВП 0,4 кВт
  - W4 сети наружного освещения
  - W5 сети ЗОМ
  - Опоры освещения

- Примечание (надземная часть)**
1. Все работы производить в строгом соответствии с требованиями Постановления Министерства труда и социальной защиты Республики Беларусь и Министерства архитектуры и строительства Республики Беларусь от 31 мая 2019 г. № 24/33 Об утверждении Правил по охране труда при выполнении строительных работ, СН 103.04.-2019 Обеспечение строительного производства, СН 103.01.-2019 Возведение строительных конструкций зданий и сооружений, Постановление Министерства по чрезвычайным ситуациям Республики Беларусь 22.12.2018 №66 Правила по обеспечению промышленной безопасности грузоподъемных кранов;
  2. На участке (захватке), где ведутся монтажные работы, не допускается выполнение других работ и нахождение посторонних лиц.
  3. При возведении зданий (сооружений) запрещается выполнять работы, связанные с нахождением работающих на одной захватке (участке) на этажах (ярусах), над которыми производится перенесение, установка и временное закрепление элементов конструкций и оборудования.
  4. В процессе монтажа конструкций зданий (сооружений) монтажники должны находиться на равне установленных и надежно закрепленных конструкциях или средствах подмощивания.
  5. Запрещается пребывание работающих на элементах конструкций и оборудования во время подъема и перенесения конструкций.
  6. Не допускается нахождение работающих под монтируемыми элементами конструкций и оборудования до установки их в проектное положение.
  7. Запрещается производство работ по кладке или облицовке наружных стен многоэтажных зданий во время гроз, снегопада, тумана, исключающих видимость в пределах фронта работ, и при скорости ветра 15 м/с и более.
  8. Запас кирпича на рабочем месте должен соответствовать 2-х - 4-х часовой потребности. Раствор должен подаваться на рабочее место за 10-15 минут до начала кладки. А в дальнейшем материалы подаются по мере их расходования.
  9. Масса поднимаемого груза должна быть определена до начала его подъема. Запрещается принимать монтируемые конструкции если они подняты над местом установки более чем 300 мм. Производство других работ в зоне действия крана запрещен. Запрещается выполнять работы, связанные с нахождением людей в одной секции (захватке, участке) на этажах (ярусах), над которыми производится перенесение, установка, монтаж и временное закрепление сварных конструкций.
  10. Выполнение монолитных бетонных и железобетонных конструкций методом замораживания запрещается.
  11. Строительные растворы и бетоны следует принимать в специально оборудованные ящики, позволяющие поддерживать в них требуемую температуру.
  12. Производство кладки в зимних условиях может быть выполнено следующими способами - замораживание, при котором допускается ранее замораживание раствора кладки и последующее его оттаивание в естественных условиях (основной способ); - замораживание с последующим дисперсионным раствором с химическими добавками.
  13. Выполнение бетонных работ в зимних условиях осуществлять в соответствии с СН 103.01.-2019 Возведение строительных конструкций зданий и сооружений.
  14. Скрытые работы подлежат освидетельствованию с составлением актов по установленной форме. Акт освидетельствования скрытых работ должен составляться на заверенный процесс, выполненный самостоятельным подразделением исполнителей.
  15. Запрещается выполнение последующих работ при отсутствии актов освидетельствования предшествующих скрытых работ во всех случаях.
  16. Во время перерывов в работе технологические приспособления, материалы и инструменты должны быть закреплены или убраны с крыши.
  17. Подниматься на крышу и спускаться с нее следует только по внутренним лестничным клеткам и оборудованным для подъема на крышу лестницам.
  18. Все строительные-монтажные работы, организация строительной площадки, участка работ и рабочих мест должны производиться при строгом соблюдении Специфических требований по обеспечению пожарной безопасности взрывопожароопасных и пожароопасных производств, утвержденных Постановлением Совета Министров Республики Беларусь 20.11.2019 № 779.
  19. Курение на строительной площадке допускается только в специально отведенных местах, определенных инструкциями по пожарной безопасности, оборудованных в установленном порядке и обозначенных указателями «Место для курения».

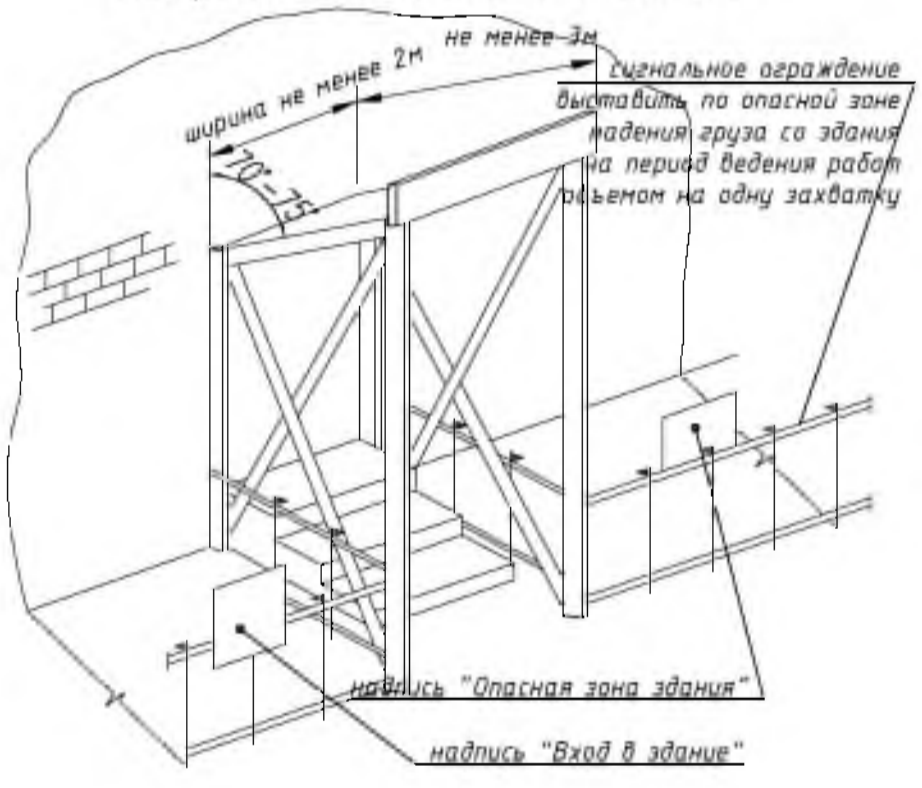
**Массы поднимаемых грузов**

№ пп	Наименование	Масса вв, кг
1	Ящик с раствором	800
2	Бадья с бетоном V=1м3 при полном заполнении тяжелым бетоном	3000
3	Плита пустотная	1250-3400
4	Лестничные марши	1540
5	Лестничные площадки	1320
6	Фундаментные блоки	380-1630
7	Поддон с кирпичом	1700
8	Бытовые модули	2500
9	Арматурные каркасы	100
10	Поддон с кирпичом	2000
11	Ящик с раствором	800
12	Шаркни-панельные подмости	500
13	Перемычки	2000
14	Деревянные зажимы	1000
15	Колодки жб, плиты колодцев	600-1500
16	Опоры освещения	500-1000

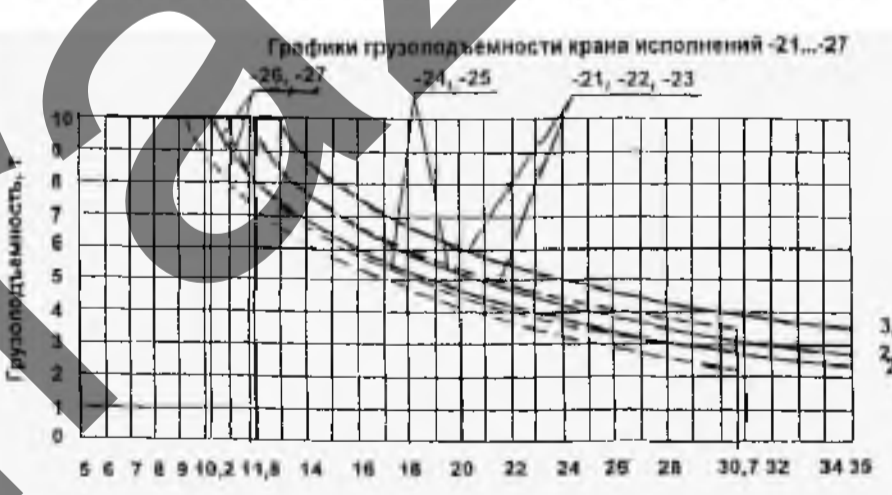
**Ситуационная схема**



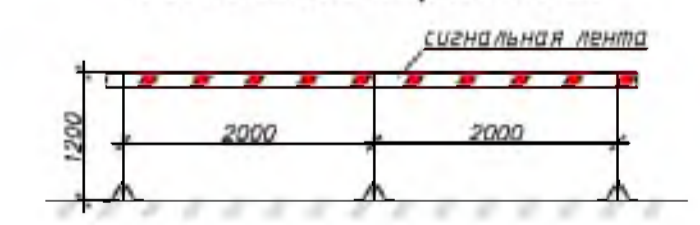
**Схема устройства защитного козырька над входами в здание**



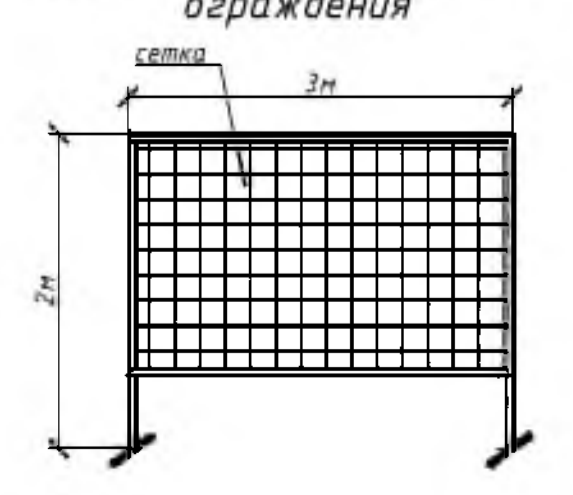
**Грузовые характеристики крана КБМ401П**



**Сигнальное ограждение**



**Схема защитно-охранного ограждения**



**Условные обозначения**

- ворота
- направление движения транспорта
- ось башенного крана
- зона складирования материалов
- площадка для раствора и бетона
- контейнеры для бытового мусора
- временное защитное ограждение
- прожектор освещения строительной площадки
- крановый рубильник
- зона пранса груза краном
- контрольный груз
- бытовой модуль 2,45х6м
- паспорт объема и схема движения транспорта
- место для курения
- вышутлет
- место очистки колес
- точка подключения временного водоснабжения
- опасная зона работы крана
- участок с временной дорожкой
- защитные козырьки над входами в здание
- комплекс средств пожаротушения (пожарный щит)
- контейнер для строительного мусора
- закрытый склад
- электро-распределительный щит
- опасная зона падения груза со здания (монтажная зона)

**ВЕДОМОСТЬ ЖИЛЫХ И ОБЩЕСТВЕННЫХ ЗДАНИЙ И СООРУЖЕНИЙ**

№ по плану	Наименование и обозначение	Этажность	Кол-во		Площадь, м²			Строительный объем, м³			
			зданий	квартир	здания	застройки	общая	здания	всего		
1	Жилой дом (проект)	3	1	36	36	1027,56	1027,56	2077,25	2077,25	9976,45	9976,45
2	Автостоянка на 36 машиномест										
3	Детская игровая площадка и тихого отдыха										
4	Площадка для сушки белья										
5	Площадка для чистки домашних вещей										
6	Площадка для контейнеров бытовых отходов										
7	Очистные сооружения дождевых вод										

2-13/1-ППР

36-квартирный жилой дом в г.п. Ивенец и инженерные коммуникации к нему

Изм.	Кв. ун.	Лист	№ док.	Подп.	Дата

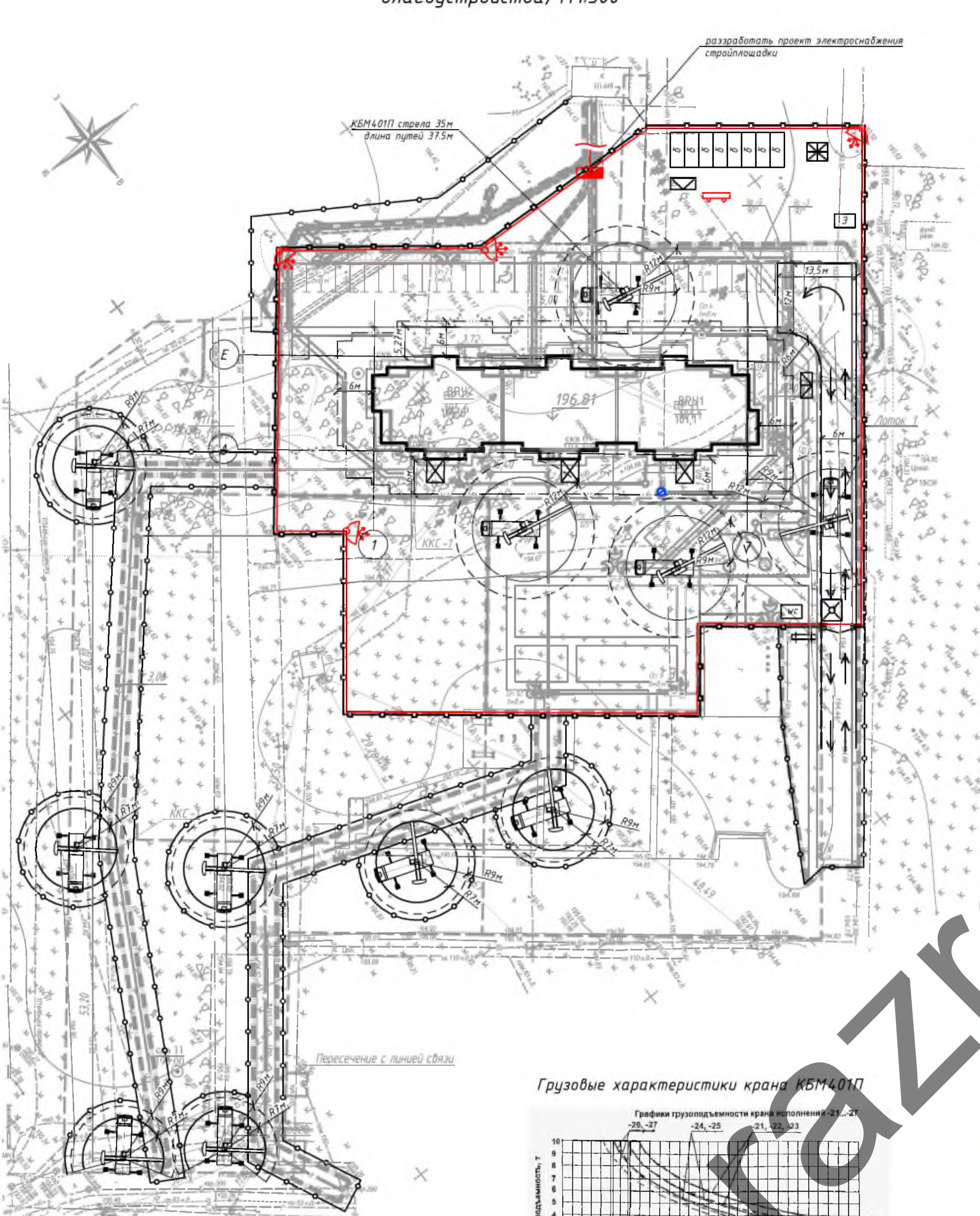
ПРОЕКТ ПРОИЗВОДСТВА РАБОТ

Стadium	Лист	Листов
С	2	7

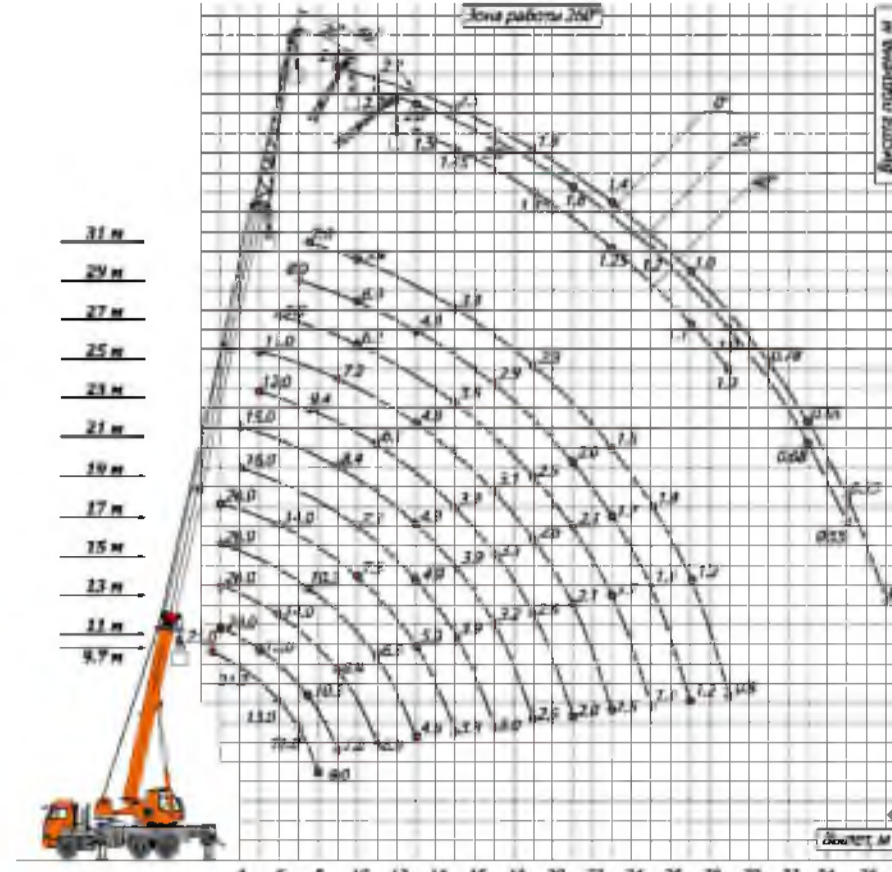
Стройгенплан на возведение надземной части здания М1:500

ООО «Строительное управление №202»

Инв. № подл. Подп. и дата. Взам. инв. №. Согласовано.



- Условные обозначения: Граница отведенного участка, Граница производства работ, Граница ограда жилого дома, К 1, К 2, В 1, В 1, В 1, В 1, В 1, Опоры освещения.



Массы поднимаемых грузов

Table with 3 columns: № п/п, Наименование, Масса в т, кг. Lists lifting masses like 'Ящик с раствором', 'Баляя с бетоном', etc.

- Устройство наружных инженерных сетей и благоустройства: 1. Все работы производятся... 2. Производство земляных работ... 3. Производство монтажных работ... 4. Разработчик несет ответственность... 5. Опасные зоны... 6. Требования к безопасности... 7. Требования к качеству работ... 8. Требования к безопасности... 9. Требования к безопасности... 10. Требования к безопасности...

Ситуационная схема



Грузовые характеристики крана КБМ4.01П



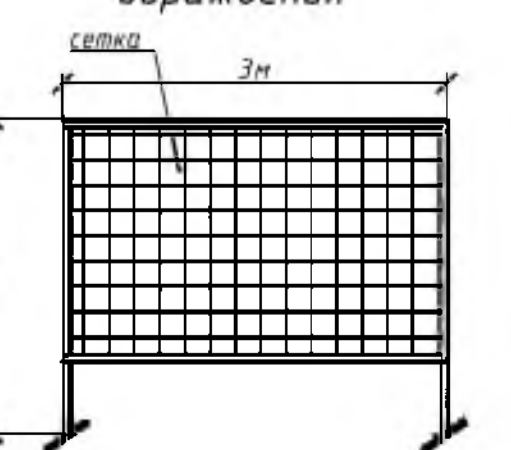
ВЕДОМОСТЬ ЖИЛЫХ И ОБЩЕСТВЕННЫХ ЗДАНИЙ И СООРУЖЕНИЙ

Table with columns for building name, floor area, and volume. Lists buildings like 'Жилый дом (проект)', 'Автостоянка на 36 машиномест', etc.

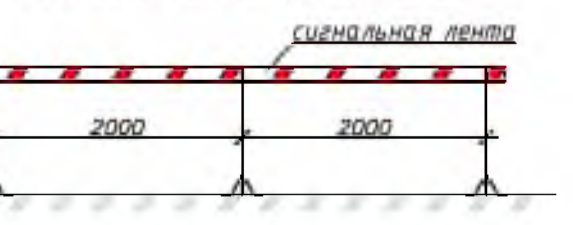
- Условные обозначения: ворота, направление движения транспорта, сигнальное ограждение, контейнеры для мусора, временное защитное ограждение, прожектор освещения.

- Условные обозначения: зона прогона груза краном, вытовой модуль 2,45х6м, место для курения, вытуалет, эжектор-распределительный щит, место очистки колес, участок с временной дорогой, защитные козырьки над вводом в здание, комплект средств пожаротушения, контейнер для строительного мусора, закрытый склад, опасная зона падения груза со здания, опасная зона работы крана, стойки автокрана, точки подключения временного водоснабжения.

Схема защитно-охранного ограждения



Сигнальное ограждение



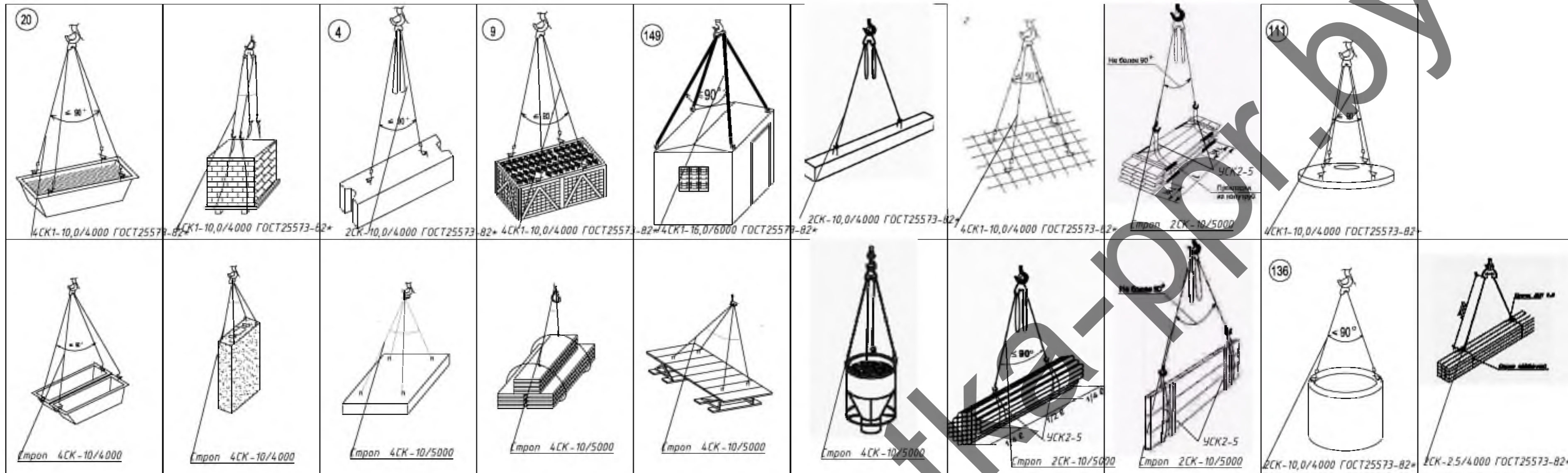
Важно: Опасные участки производства работ ограждать сигнальной лентой.

№ п/п, Дата, Лист, всего, изд. №, 1, 3, 7

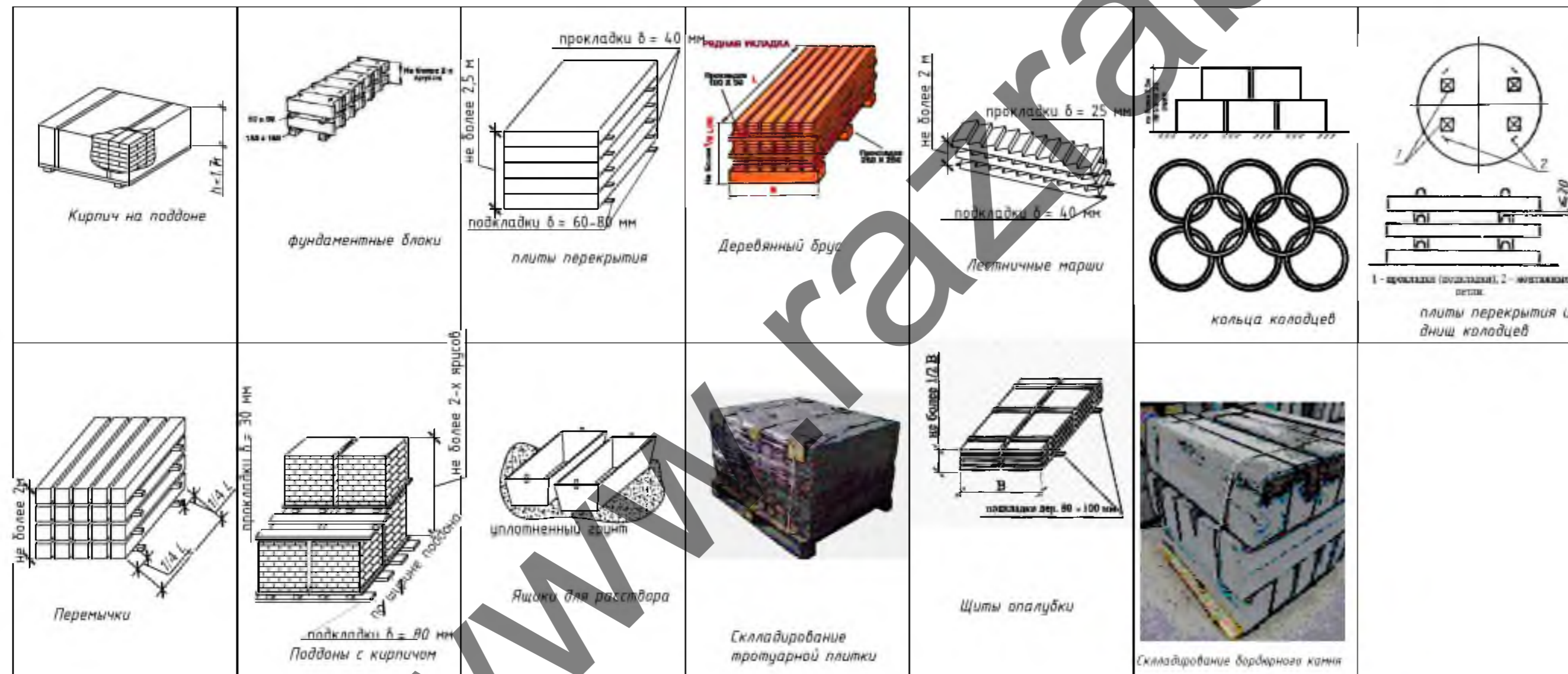




Схемы строповки



Схемы складирования



Примечание:

1. Строго соблюдать требования инструкции по охране труда для стропальщиков, Постановление министерства труда и социальной защиты республики Беларусь и министерства архитектуры и строительства республики Беларусь от 31 мая 2019 г. № 24/33 Об утверждении Правил по охране труда при выполнении строительных работ, Постановление Министерства по чрезвычайным ситуациям Республики Беларусь 22.12.2018 №66 Правила по обеспечению промышленной безопасности грузоподъемных кранов
2. Стропы, за исключением строп на текстильной основе, должны быть снабжены паспортом согласно действующих ТНПА.
3. В процессе эксплуатации приспособления для грузоподъемных операций и тара должны периодически осматриваться в следующие сроки: траверсы, клещи, другие захваты и тара – каждый месяц; стропы (за исключением редко используемых) – каждые 10 дней; редко используемые съемные грузозахватные приспособления – перед их применением.
4. Схемы строповки, графическое изображение способов строповки и зацепки грузов должны быть выданы на руки стропальщикам и машинистам (крановщикам) грузоподъемных кранов или вывешены в местах производства работ.
5. Перемещение груза, на который не разработаны схемы строповки, должно производиться в присутствии и под руководством специалиста, ответственного за безопасное производство работ грузоподъемными кранами. Перемещение груза с нарушением схемы строповки не допускается.
6. Грузовые крюки грузозахватных средств (стропы, траверсы), применяемых в строительстве, должны быть снабжены предохранительными замыкающими устройствами, предотвращающими самопроизвольное выпадение груза.
7. Запрещается подъем элементов строительных конструкций, не имеющих монтажных петель, отверстий или маркировки и меток, обеспечивающих их правильную строповку и монтаж.
8. Стропальщик в своей работе подчиняется лицу, ответственному за безопасное производство работ.
9. При выполнении погрузочно-разгрузочных работ стропальщик должен выполнять требования, изложенные в технологических картах, технологических регламентах.
10. Не допускается использовать грузозахватные приспособления, не прошедшие испытания.
11. Стропальщику не допускается привлекать к строповке грузов посторонних лиц.
12. Стропальщик обязан отказаться от выполнения порученной работы в случае возникновения непосредственной опасности для жизни и здоровья его и окружающих до устранения этой опасности, а также при непредставлении ему средств индивидуальной защиты, непосредственно обеспечивающих безопасность труда.
13. Складирование строительных материалов должно производиться за пределами призмы обрушения грунта незакрепленных выемок (котлованов, траншей), а их размещение в пределах призмы обрушения грунта и выемок с креплением допускается при условии предварительной проверки устойчивости закрепленного откоса по паспорту крепления или расчетом с учетом динамической нагрузки.
14. Строительные материалы следует размещать на выровненных площадках, принимая меры против самопроизвольного смещения, просадки, осыпания и раскатывания складываемых материалов.
15. Складские площадки должны быть защищены от поверхностных вод. Запрещается осуществлять складирование строительных материалов на насыпных уплотненных грунтах.
16. Между штабелями строительных материалов на складах должны быть предусмотрены проходы шириной не менее 1 м и проезды, ширина которых зависит от габаритов транспортных средств и погрузочно-разгрузочных механизмов, обслуживающих склад.
17. Прислонять (опирать) строительные материалы и изделия к забора, деревьям и элементам временных и капитальных сооружений не допускается.

					2-13/1-ППР		
					36-квартирный жилой дом в г.п. Ивенец и инженерные коммуникации к нему		
Изм.	Кол. уч.	Лист	№ док.	Подп.	Дата		
Разработал	Каменецкий					ПРОЕКТ ПРОИЗВОДСТВА РАБОТ	
						С	6
						000 «Строительное управление №202»	
						С	6

Мнв. № подл. Подп. и дата. Взам. инв. №. Согласовано

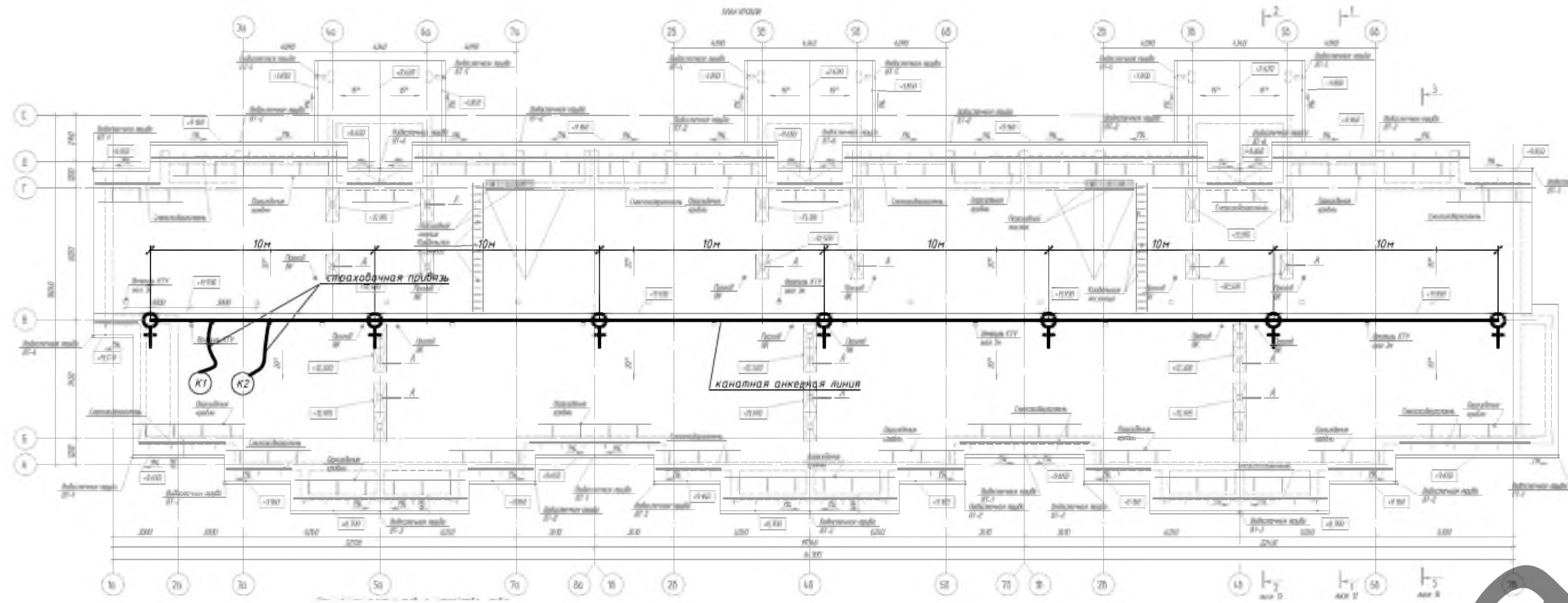
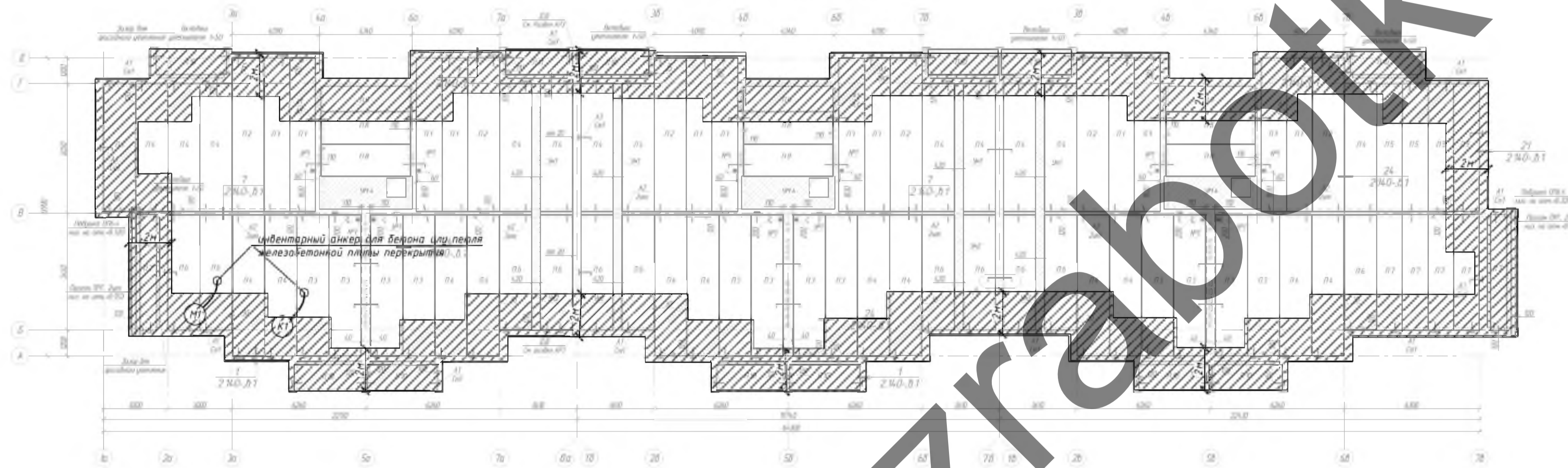


Схема мест крепления страховочных приспособлений при работе на перекрытии

ИСПОЛЬЗОВАТЬ В КАЧЕСТВЕ ТОЧКИ ПРИВЯЗИ ИНВЕНТАРНЫЕ АНКЕРЫ ДЛЯ БЕТОНА ИЛИ СУЩЕСТВУЮЩИЕ ПЕТЛИ В ЖЕЛЕЗОБЕТОННЫХ КОНСТРУКЦИЯХ

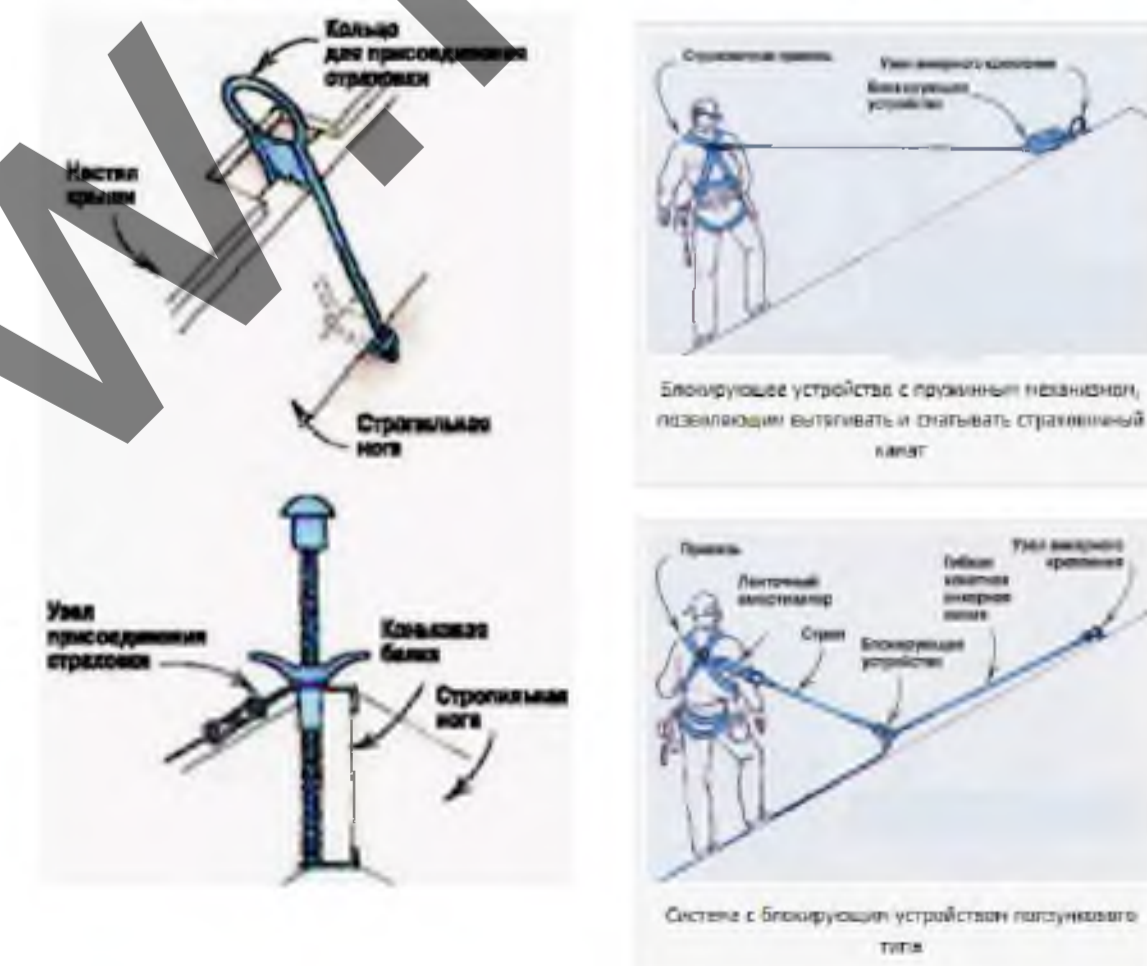


Условные обозначения

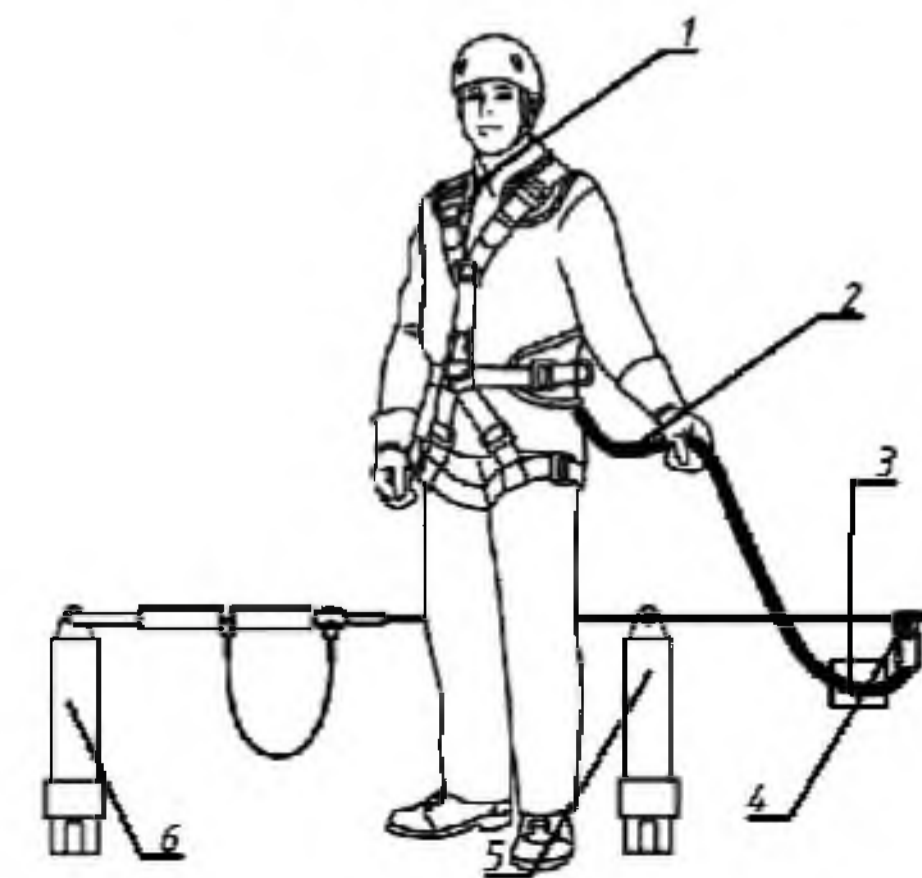
- страховочный трос
- ♀ места крепления страховочного троса
- ⊙1 кровельщик
- ⊙2 каменщик/монтажник
- ▨ зона обязательной страховочной привязи при каменных работах (2м от перепада высот)

Варианты страховочных схем при работе на скатной кровле

Общий вид крепления страховочных анкеров к стропилам



Пример использования страховочной системы



Монтаж системы производить согласно инструкции изготовителя

Примечание

1. Кровельные работы следует выполнять в соответствии с проектной документацией, требованиями настоящих строительных норм, данного ППР, разработанных в соответствии с СН 1.03.04-2020, технологическими картами на выполнение отдельных видов работ.
2. Допуск работающих на крышу здания для выполнения кровельных и других работ разрешается после осмотра несущих конструкций крыши и ограждений линейным руководителем работ совместно с работающим, ответственным исполнителем работ.
3. Подниматься на крышу и спускаться с нее следует только по внутренним лестничным клеткам. Запрещается использовать в этих целях пожарные лестницы.
4. Для прохода работающих, выполняющих работы на крыше с уклоном более 20°, а также на крыше с покрытием не рассчитанным на нагрузки от веса работающих, необходимо применять трапы шириной не менее 0,3 м с поперечными планками для упора ног. Трапы на время работы должны быть закреплены.
5. При выполнении работ на крышах с уклоном более 20°, а также на расстоянии менее 2 м от неогражденных перепадов по высоте 1,3 м и более независимо от уклона крыши, работающие должны применять предохранительные пояса.
6. Вблизи здания в местах подъема груза и выполнения кровельных работ необходимо обозначать опасные зоны.
7. Запас материалов на крыше не должен превышать сменной потребности.
8. Во время перерывов в работе технологические приспособления, материалы и инструменты должны быть закреплены или убраны с крыши.
9. Не допускается выполнение кровельных работ во время гололеда, тумана, исключающего видимость в пределах фронта работ, грозы и при скорости ветра 15 м/с и более.
10. Строительные материалы, применяемые для кровельных работ, должны соответствовать требованиям ТНПА, иметь документы изготовителей, подтверждающие их качество, и, в соответствии с действующим законодательством, документы подтверждения соответствия.
11. Транспортирование, складирование и хранение материалов на строительной площадке следует осуществлять в соответствии с требованиями ТНПА, с учетом рекомендаций изготовителя.
12. Контроль качества и приемка кровельных работ должны осуществляться в соответствии с требованиями ТНПА.
13. Запрещается складирование тяжелых предметов по уложенному покрытию.
14. Выполнение кровельных работ во время дождя, грозы, ветра со скоростью 15 м/с и более, тумана, исключающего видимость в пределах фронта работ, не допускается.
15. Освещенность рабочих мест должна соответствовать требованиям ГОСТ 12.1.046 и составлять не менее 30 лк.
16. Для предупреждения опасности падения работающих с высоты в мероприятиях по наряду-допуску должны предусматриваться места и способы крепления страховочных и несущих канатов, страховочной и удерживающей привязей; пути и средства подъема (спуска) работающих к рабочим местам или местам производства работ; обеспечение освещения рабочих мест, проходов к ним; средства (способы) сигнализации и связи; мероприятия по предупреждению опасности падения с высоты конструкций, изделий, предметов, материалов.
17. Работы в нескольких ярусах по одной вертикали без промежуточных защитных устройств между ними не допускаются.
18. При проведении работ на высоте с применением грузоподъемных машин, грузозахватных приспособлений и тары должны соблюдаться требования Правил по обеспечению промышленной безопасности грузоподъемных кранов, утвержденных постановлением Министерства по чрезвычайным ситуациям Республики Беларусь.
19. Работы на высоте на открытом воздухе, выполняемые непосредственно с конструкций, перекрытий, оборудования и на открытых местах должны быть прекращены при скорости воздушного потока (ветра) 15 м/с и более, при гололеде, грозе или тумане, а также других условиях, исключающих видимость в пределах фронта работ. При монтаже (демонтаже) конструкций с большой парусностью и в иных случаях, предусмотренных в настоящих Правилах, работы прекращаются при скорости ветра 10 м/с и более.
20. В зависимости от конкретных условий работ на высоте работающие должны быть обеспечены следующими СИЗ:
21. Соединительные элементы в системах индивидуальной защиты от падения с высоты (далее – соединительные элементы) должны обеспечивать быстрое и надежное закрепление и открепление одной рукой, в том числе при надетой на руку утепленной перчатке.
22. Соединительные элементы не должны иметь острых краев или заусенцев, которые могут поранить работающего или прорезать, истирать или как-либо иначе повредить ткань строп или канат (веревку).
23. Мероприятия по работе в зимних условиях следующие: участки кровли, на которых ведутся работы, надо очистить от снега и наледи; открытые участки закрывать от атмосферных осадков гидроизоляционным материалом; материалы в зимнее время складировать на очищенных от снега и льда площадках; работники должны иметь зимнюю спецодежду, противоскользкую обувь, теплые перчатки; спуски и подъемы в зимнее время должны очищаться от льда и снега и посыпаться песком или шлаком; проезды, проходы, а также проходы к рабочим местам и на рабочих местах строительных площадок, участков работ должны содержаться в чистоте и порядке, очищаться от мусора и снега, не загромождаться складированными материалами и строительными конструкциями; очистку подлежащих монтажу элементов конструкций от грязи и наледи необходимо производить до их подъема; для работающих на открытом воздухе или в помещениях с температурой воздуха на рабочих местах ниже +5 °С должны быть предусмотрены помещения для обогрева. В проекте принято использование существующих помещений согласно данным заказчика. Также в этих помещениях производится сушка одежды; при работе на открытом воздухе и в неотапливаемых помещениях в холодное время года устанавливаются перерывы для обогрева работающих или работы прекращаются в зависимости от температуры воздуха и силы ветра согласно действующему законодательству.

**Важно!** При монтаже перекрытия и каменных работ в качестве анкеров крепления использовать суши, петли на плитах перекрытия, а также анкеры выполненные на старых жб плитах. Точки крепления определяет мастер/прораб в зависимости от ситуации. Рабочие места и проходы ж. н.ч., расположенные на перекрытиях, покрытиях на высоте 1,3 м и более и на расстоянии менее 2 м от границы перепада по высоте, должны быть ограждены предохранительными или страховочными защитными ограждениями, а при расстоянии более 2 м – сигнальными ограждениями. (Высота ограждения не менее 1,2м).

Инв. №, подл. и дата, Подп. и дата, Согласовано



				2-13/1-ППР		
				36-квартирный жилой дом в г.п. Ивенец и инженерные коммуникации к нему		
Изм.	Кол. уч.	Лист	№ док.	Подп.	Дата	
Разработал	Каменничий					
				ПРОЕКТ ПРОИЗВОДСТВА РАБОТ		
				Стадия	Лист	Листов
				С	7	7
				ООО «Строительное управление №202»		
				Схемы крепления страховки при кровельных, каменных и монтажных работах		
				Формат А1		